



KEILA VALLA TERVISEPROFIIL

2015

SISUKORD

1. PAIKKONNA ÜLDISED TERVISE- JA DEMOGRAAFILISED NÄITAJAD	5
1.1. Pindala ja asustustihedus	5
1.2. Rahvastik	7
1.2.1. Keila valla rahvastikutiheduse ruutkaart	7
1.2.2. Keila valla elanike rahvaarv	8
1.2.3. Rahvastiku soo- ja vanusjaotus	8
1.2.4. Elussündide arv	9
1.2.5. Surmajuhtude arv	9
1.2.6. Loomuliku iibe kordaja	10
1.2.7. Demograafiline tööturusurveindeks	10
1.2.8. Sisse- ja väljaränne	11
2. SOTSIAALNE SIDUSUS JA VÕRDESED VÕIMALUSED	13
2.1 Tööturu situatsioon	13
2.1.1. Majanduslikult aktiivsed üksused/ettevõtted	13
2.1.2. Keskmine brutotulu	14
2.1.3. Ülalpeetavate määr	16
2.1.4. Registreeritud töötuse määr	16
2.2. Toimetulek	17
2.2.1. Ravikindlustusega kaetud	17
2.2.2. Töövõimetuspensionäride osakaal kogu tööealisest elanikkonnast	17
2.2.3. Puuetega laste arv	18
2.2.4. Puuetega täiskasvanute arv	18
2.2.5. Välja makstud toimetulekutoetused ühe elaniku kohta	19
2.2.6. Sotsiaaltoetuste loetelu ja saajate arv	19
2.2.7. Keila vallas pakutavad sotsiaalteenused	20

2.3. Kaasatus kogukonna tegevustesse	22
2.3.1. Kogukonna motivaatorid	22
2.3.2. Elanike kaasamine.....	22
2.3.3. Naabrivalve piirkondade arv	23
3. LASTE JA NOORTE TURVALINE NING TERVISLIK ARENG	24
3.1 Laste arv Keila vallas	24
3.2. Lastele ohutu õpi- ja elukeskkond	24
3.3. Lasteaiad ja lastepäevahoiud.....	25
3.3.1 Lasteaiad	25
3.3.2. Lastepäevahoiud	26
3.3.3. Laste arv lasteaedades.....	27
3.3.4. Lasteaia õpetajad	27
3.3.5. Lasteaedade seisukord.....	28
3.4. Koolid	30
3.4.1. Õpilaste arv Keila valla koolides.....	30
3.4.2. Koolide seisukord	31
3.5. Koolide ja lasteaedade terviseteenuste olemasolu	33
3.6. Koolikohustuse täitmine	34
3.7. Alaealiste komisjonis arutatud esmas- ja korduvjuhtude arv vanuse lõikes	35
3.8. Alaealiste süütegude arv.....	35
3.9. Laste ja noortega tegelevad asutused	36
3.10. Kohaliku omavalitsuse initsiatiiv ja toetused teenuste kättesaadavuse tagamisel	37
3.11. Laste subjektiivne enesehinnang.....	41
4. TERVISLIK ELU-, ÕPI- JA TÖÖKESKKOND	42
4.1. Keskkonna mõjurid	42
4.2. Transport ja teedevõrk.....	44
4.2.1. Ligipääs.....	46

4.2.2. Tänavavalgustus.....	46
4.2.3. Ülekäigurajad	47
4.2.4. Rohealad/rekreatsioonialad	47
4.2.5. Kergliiklusteed.....	48
4.3. Liiklusõnnetused	49
4.4. Tabatud joores sõidukihtide arv.....	49
4.5. Kohaliku omavalitsuse alkoholipoliitika ning alkoholi müüvad kauplused.....	49
4.6. Kuriteod	50
4.7. Varguste arv paikkonnas.....	51
4.8. Kehalise väärkohtlemise juhtude arv.....	51
4.9. Inimkannatanud tulekahjudes	52
4.10. Tulekahjud.....	52
4.11. Tööõnnetused	52
4.13. Huvitegevuse ja vaba aja veetmise kohad.....	53
4.13.1. Huvitegevus Keila vallas	53
4.13.2. Vaba aja veetmise kohad	55
5. TERVISLIK ELUVIIS	57
5.1. Subjektiiivne tervise enesehinnang	57
5.2. Füüsiline aktiivsus	57
5.3. Toitumine.....	59
5. Spordi ja tervisedenduse objektid ning võimalused	59
6. TERVISETEENUSED	61
6.1. Tervishoiuteenused ja apteegid.....	61
6.2. Nõustamisteenused Keila vallas.....	62

1. PAIKKONNA ÜLDISED TERVISE- JA DEMOGRAAFILISED NÄITAJAD

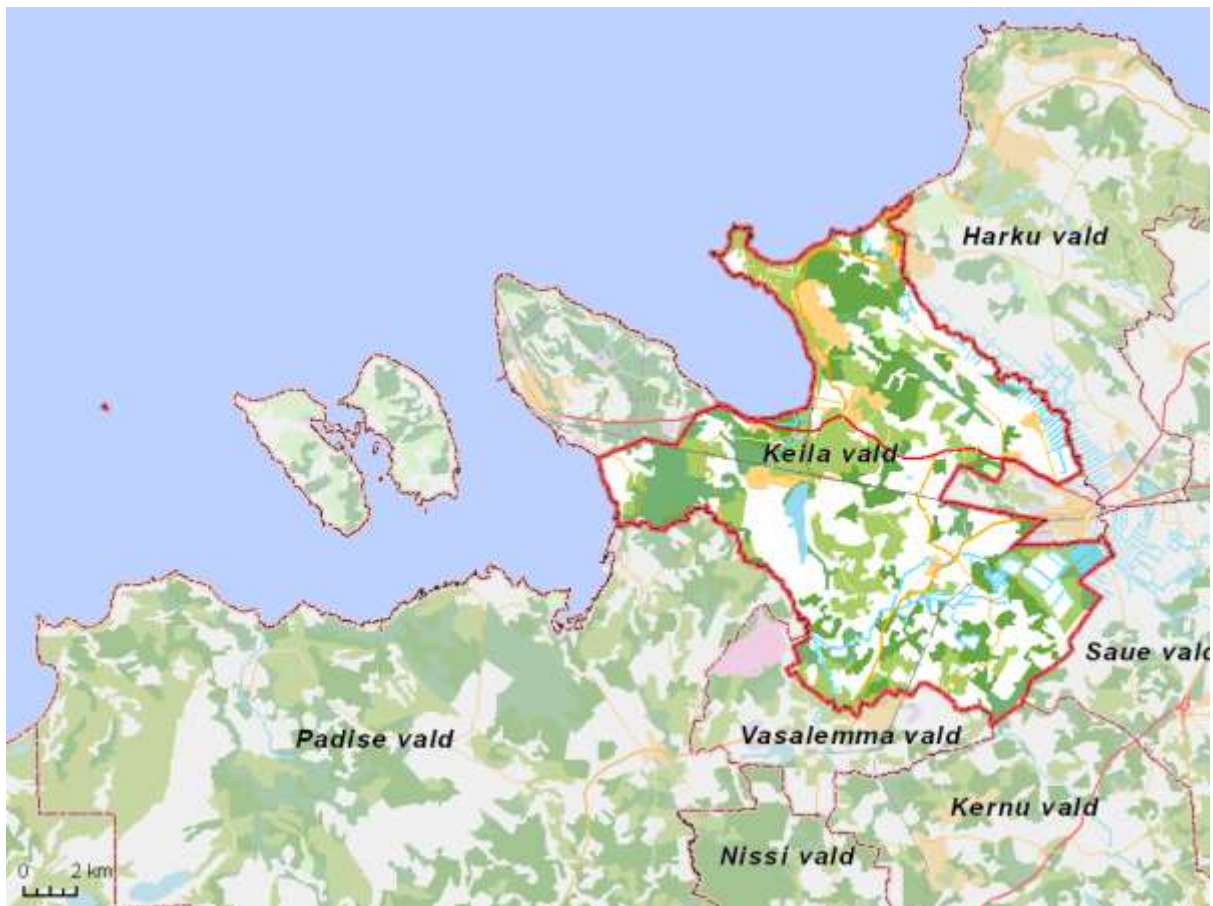
Keila vald asub Harju maakonna lääneosas, Tallinnast loodes Soome lahe rannikul. Valla pindala on 179 km². Naabriteks on idas Harku ja Saue vallad ning Keila linn, lõunas Kernu, Vasalemma ja Padise vallad, läänes Paldiski linn. Põhjast piirneb vald Soome lahega ja valla merepiiri pikkus on ca 28 kilomeetrit. Tuntumad on Keila-Joa, Meremõisa, Lohusalu, Laulasmaa ja Kloogaranna liivarannad ning astangurannad Lahepere lahe ääres. Valla piiriks idas on Keila jõgi ja läänes Vasalemma jõgi.

Valda läbivad mitmed tähtsad maanteed ja raudtee, mis teevad valla logistiliselt hästi kättesaadavaks nii Keila, Tallinna kui Paldiski suunal. Keila valla koosseisu kuuluvad 19 küla ja 3 alevikku (Keila-Joa, Klooga ja Karjaküla). Tihedamini asustatud aladeks vallas on Klooga, Laulasmaa, Lehola, Keila–Joa, Tuulna ja Karjaküla. Keila valla halduskeskus asub Keila linnas.

Keila vallas on põhjaranniku parimad rannad ja rannametsad, on järvi, jõgesid ja ka puutumatu kõnnumaad. Vald asub poole tunni kaugusel võimalusterikkast pealinnast Tallinnast, kuhu on võimalik sõita nii busside kui ka elektrirongidega.

1.1. Pindala ja asustustihedus

Joonis 1. Keila valla kaart



Allikas: Wikipedia http://commons.wikimedia.org/wiki/File:Map_Estonia_-_Keila_vald.png (27.05.2015)

Keila valla pindala on 179 km² ning rahvastikutihedus ...

Tabel 1. Keila valla asustustihedus

Keila valla asustustihedus aastate lõikes, 2010-2015						
Keila vald	2010	2011	2012	2013	2014	2015
elanikku km² kohta	27,9	28,2	30,4	30,1	29,6	29,7

Allikas: Statistikaamet, RV0291

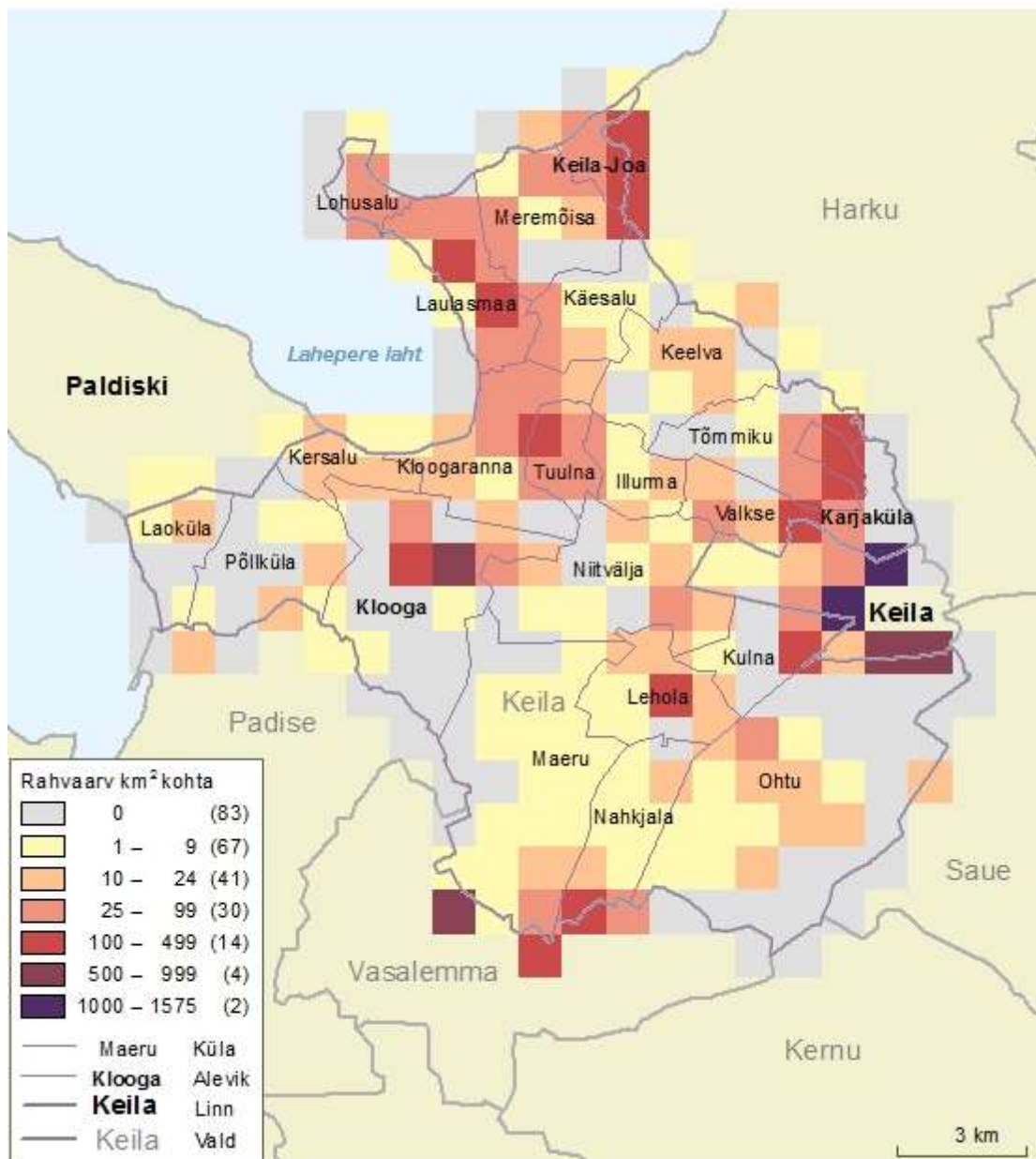
Asustustiheduse suurenemine on tingitud sisserände suurenemisest. Tihedamalt asustatud aladeks on Laulasmaa küla, Keila–Joa, Klooga ja Karjaküla alevikud ning Lehola küla.

1.2. Rahvastik

1.2.1. Keila valla rahvastikutiheduse ruutkaart

Joonis 2. Keila valla rahvastikutiheduse ruutkaart

Keila valla rahvastikutiheduse ruutkaart, 31.12.2011



Allikas: Statistikaamet

1.2.2. Keila valla elanike rahvaarv

Tabel 2 . Keila valla elanike rahvaarv, 2010-2015

Keila valla elanike rahvaarv aastate lõikes, 2010-2015						
Keila vald	2010	2011	2012	2013	2014	2015
rahvaarv	4990	5040	5445	5384	5291	5312

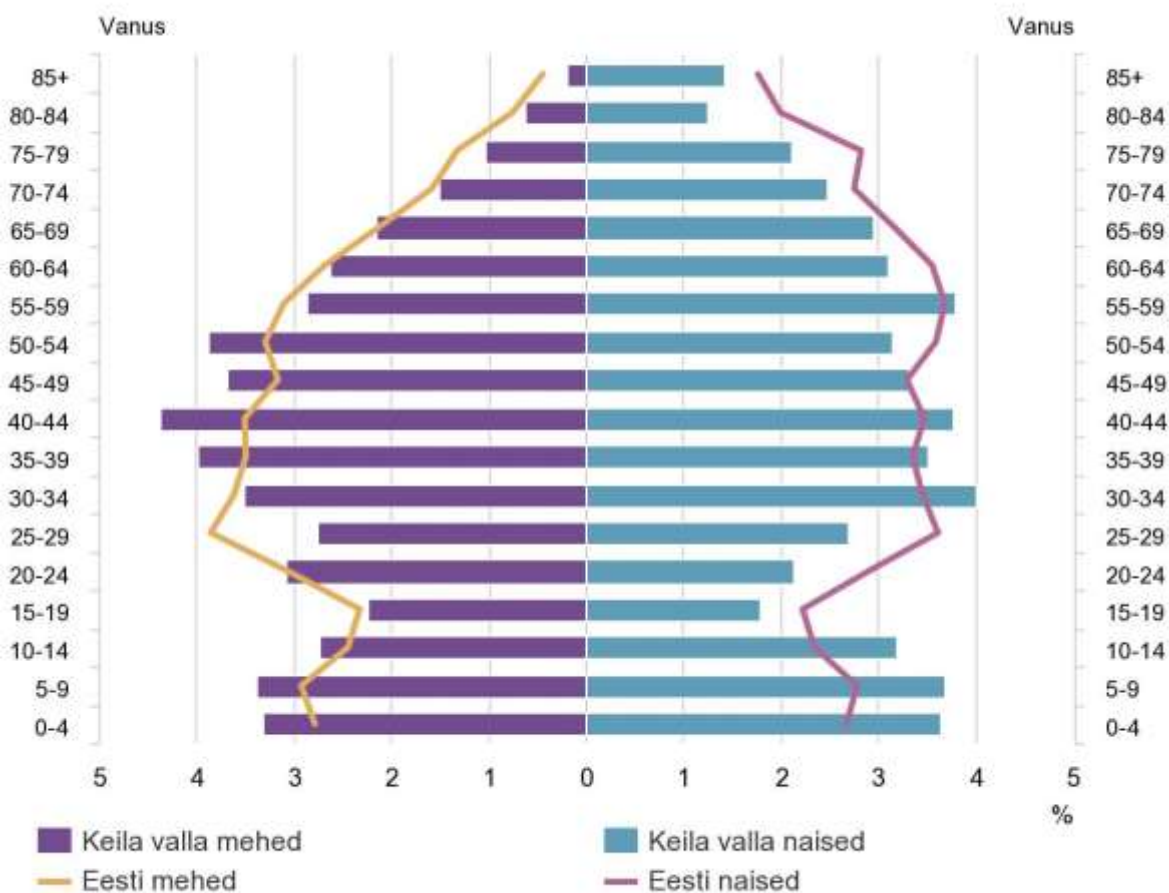
Allikas: Statistikaamet, tabel RV0291

Keila valla rahvaarv on aastate lõikes püsinud enamjaolt stabiilsena. Viimastel aastatel võib täheldada mõningast rahvaarvu tõusu tänu rände suurenemisele.

1.2.3. Rahvastiku soo- ja vanusjaotus

Joonis 3. Rahvastiku soo- ja vanusjaotus, seisuga 1. Jaanuar 2015

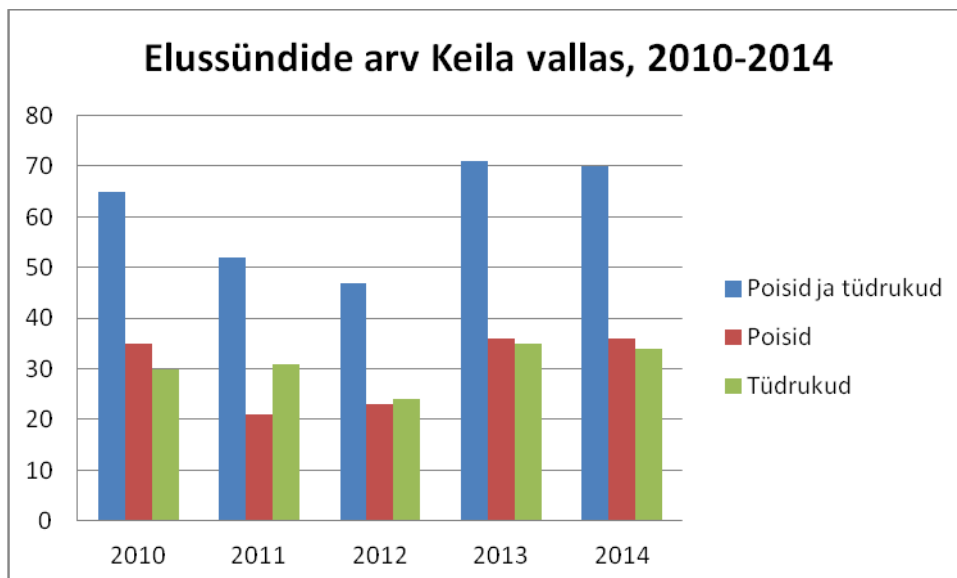
Keila valla rahvastikupüramiid, 1. jaanuar 2015



Allikas: Statistikaamet

1.2.4 Elussündide arv

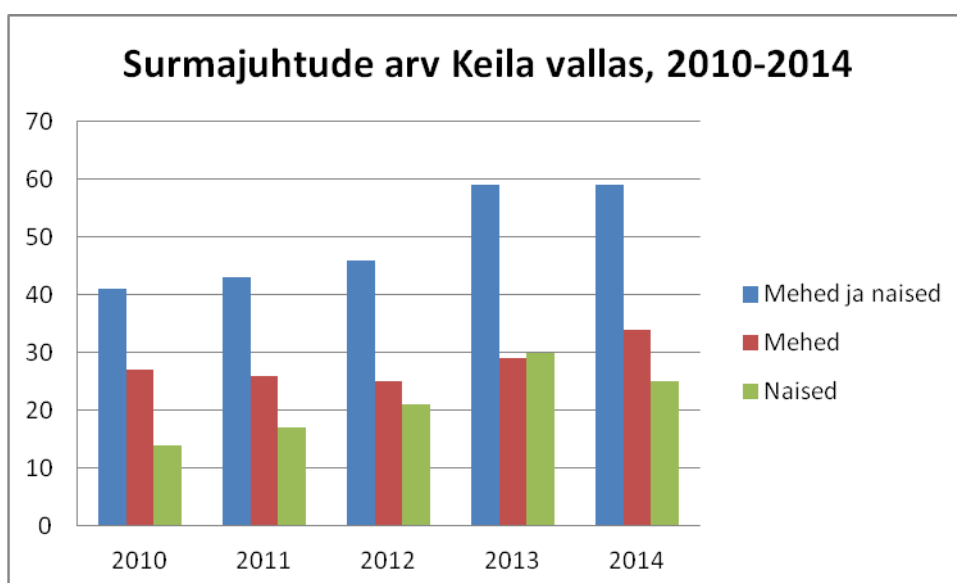
Joonis 4. Elussündide arv Keila vallas, 2010-2014



Allikas: Statistikaamet, tabel RV112

1.2.5. Surmajuhtude arv

Joonis 5. Surmajuhtude arv Keila vallas, 2010-2014

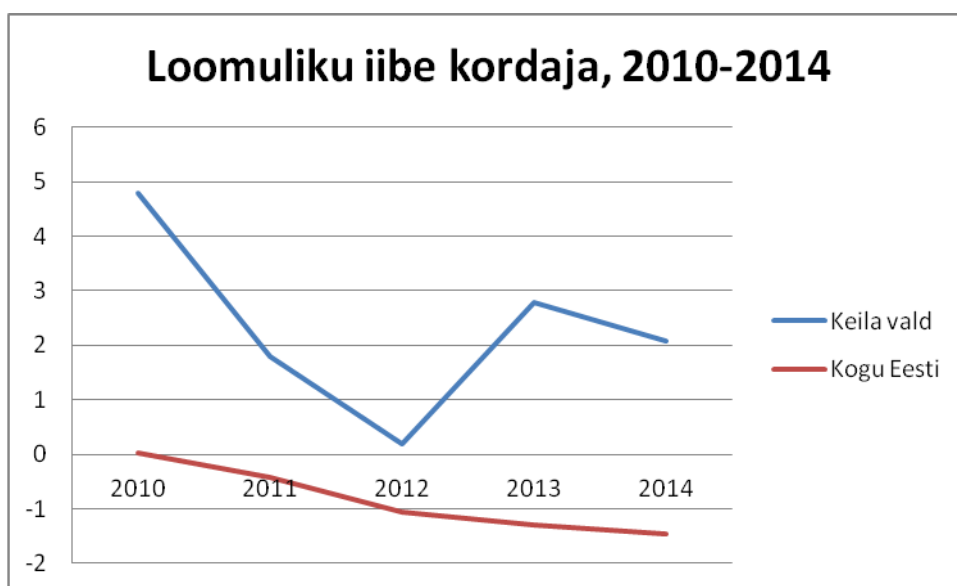


Allikas: Statistikaamet, tabel RV49

1.2.6. Loomuliku iibe kordaja

Loomulik iive näitab piirkonna rahvaarvu muutust kindla ajavahemiku (aasta) jooksul, mis moodustub sünni- ja surmajuhtude arvu vahena.

Joonis..Loomuliku iibe kordaja, 2010-2014



Allikas: Statistikaamet, tabelite RV112 ja RV49 põhjal

Kogu Eesti loomulik iive on aastate lõikes negatiivne ning langeva tendentsiga. Keila valla loomulik iive on positiivne, peale suurt langust on iive taas tõusuteel, kui välja arvata 2013.aasta langus.

1.2.7. Demograafiline tööturusurveindeks

Demograafiline tööturusurveindeks näitab tööturule sisenevate noorte ja sealt välja langevate inimeste suhet. Kui indeks on suurem kui 1, siis siseneb järgmisel aastakümnel tööturule rohkem inimesi, kui sealt vanaduse tõttu potentsiaalselt välja langeb.

Joonis 7. Demograafiline tööturusurveindeks, 2011-2015

Demograafiline tööturusurveindeks

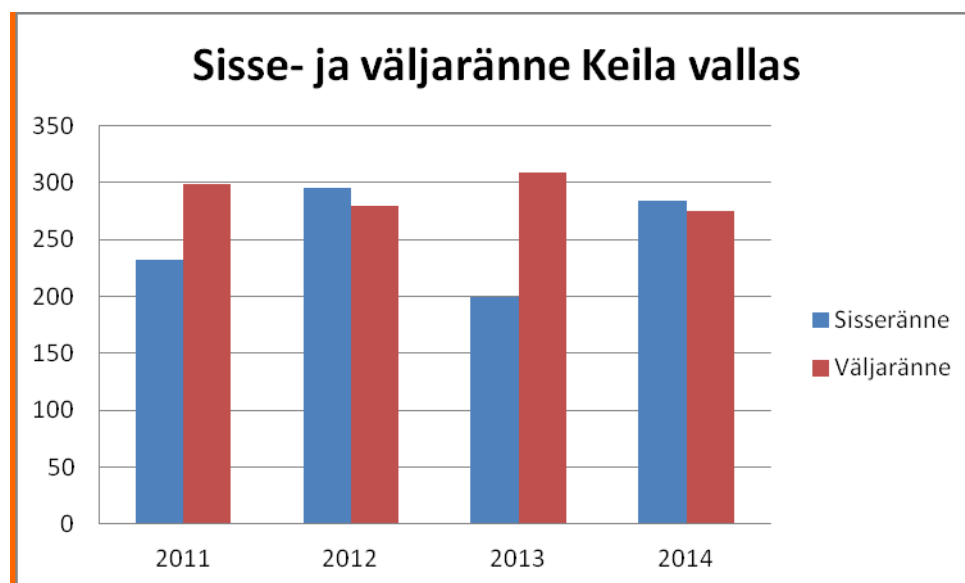
	Keila vald	Harju maakond
2011	0,96	0,76
2012	0,96	0,79
2013	0,97	0,82
2014	0,96	0,86
2015	1,05	0,90

Allikas: Statistikaamet, tabel RV06

Keila vallas andmestik püsis aastaid üsna stabiilsena, kui 2015.aastani, mil võib märgata tööturuseindeksi olulist kasvu, mis tähendab, et Keila vald on muutumas atraktiivsemaks elupaigaks ning rohkem noori inimesi on sisenemas tööturule.

1.2.8. Sisse- ja väljaränne

Joonis 8. Sisse- ja väljaränne Keila vallas, 2010-2014



Allikas: Statistikaamet

Keila valda toimub pidev sisseränne. Aastatel 2003-2010 oli kaks silmapaistvat sisserände põhjust: Laulasmaale kooli- lasteaia rajamine ning Kulna küla piiridesse Tammermaa elamurajooni väljaehitamine. Samuti suvilarajoonidesse elama asumine ja elamuehitus Klooga alevikus. Kuna ligikaudu 20% valla piirides elava inimese ei ole end registreerinud valla elanikuks, laekub vallale vähem tulusid ning samuti pidurdab sisserännet nõudlusele

vastava infrastruktuuri mahajäämus. Probleemiks on ka väljaränne, kuna vallas ei ole piisavalt töökohti, on inimesed sunnitud käima mujal tööl käima.

2. SOTSIAALNE SIDUSUS JA VÕRDESED VÕIMALUSED

2.1 Tööturu situatsioon

2.1.1. Majanduslikult aktiivsed üksused/ettevõtted

Tabel..Statistilisse profiili kuuluvad ettevõtted tööraja arvu järgi, 2010-2014

Statistilisse profiili kuuluvad ettevõtted töötajate arvu järgi				
Keila vald	vähem kui 10 töötajat	10-49 töötajat	50-249 töötajat	Kokku
2010	266	10	2	278
2011	274	11	4	289
2012	293	10	5	308
2013	331	6	5	342
2014	342	6	6	354

Allikas: Statistikaamet, tabel ER32

Statistilisse profiili kuuluvad majanduslikult aktiivsed üksused, sh äriühingud, füüsilisest isikust ettevõtjad, asutused, mittetulundusühingud. Kõige enam on Keila vallas mikroettevõtteid (0-9 töötajat). Nii mikroettevõtete kui ka keskettevõtete (50-249 töötajat) arv on aastate lõikes suurenenud. Väikeettevõtete arv, kus töötab 10-49 töötajat, on viimastel aastatel olnud küll stabiilne, kuid pikemas perspektiivis on langeva tendentsiga. Keila valla tööturul võib märgata üldises plaanis uute ettevõtete lisandumist ning tööturu võimaluste paranemist, seda eelkõige elanike endi ettevõtlikkuse suurenemise näol, kuna lisandunud on kõige enam mikroettevõtteid.

Keila valla osalusega äriühingud:

AS Lahevesi ja OÜ Karjaküla Sotsiaalkeskus.

Keila valla ettevõtted:

Benita Kodu AS; Baltic Beach Holding OÜ; Aiakujundusbüroo R & AR OÜ; OÜ Vesterra; Maverito Managmen OÜ- Joaveski baar; OÜ Lohusalu Sadam; Lohusalu Sadama pubi; OÜ Viigardi; Rullike OÜ- Maeru trahter; AS Eesti Golfikeskus; RecSet baar; Koplimaldise talu;

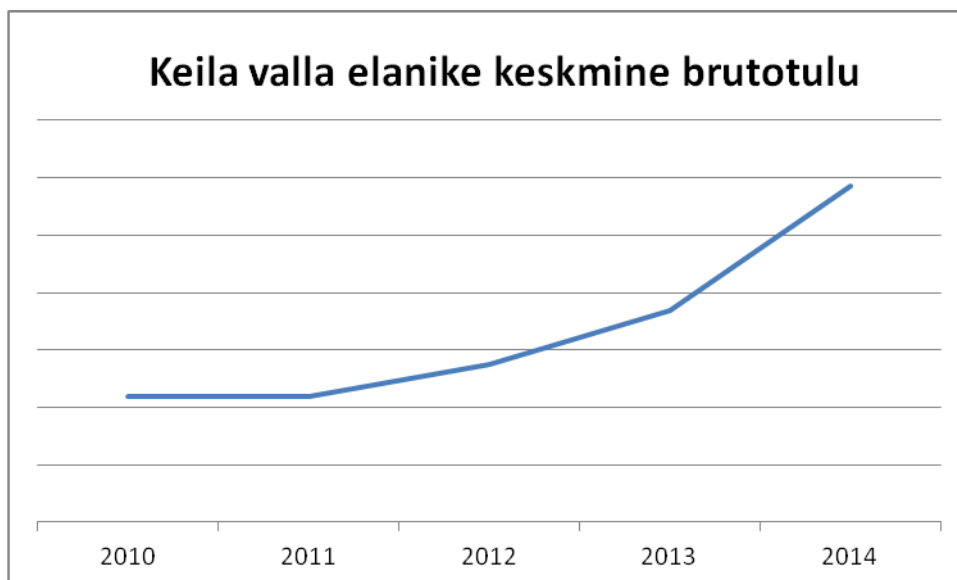
Pärtsuloigu puhketalu; OÜ Valimeid; OÜ Tuletaltsutaja; T & T Projekt OÜ; Aara Metall OÜ; Autokool JAH OÜ; Bio-logic OÜ; Eurotann OÜ; Herteros OÜ; Laulasmaa Kauplus OÜ; Manlund OÜ; Mathisen Projekt OÜ; Meremõisa Vesi OÜ; Minitop OÜ; OÜ Niitvälja Ratsakool; OÜ Competence; Mipron Kaubanduse OÜ; OÜ Toimkond; OÜ Ahjuvana; Nõlva Kinnisvara OÜ; Ohtu Mõis OÜ; Keila Betoon OÜ; Pikaste OÜ; Poweron OÜ; Structo Industry OÜ; Valroone OÜ; Viiskanda OÜ; Interlink AS; Bestnet AS; LKV OÜ („Lahe Kohale Vedu“).

Keila valla mittetulundusühingud:

MTÜ Lahepere Kultuuriselts; MTÜ Lehola Külaselts; MTÜ Ohtu Külaselts; MTÜ Värvimäng; MTÜ Keila-Joa Selts; MTÜ Kloogaranna Selts; MTÜ Kulna Külaselts; MTÜ Alavainu veski; MTÜ Arvo Pärdi Arhiiv; MTÜ Lohusalu Selts; MTÜ Niitvälja Ratsaspordiklubi; MTÜ Kase Käsitöö; MTÜ Laulasmaa Spordiklubi.

2.1.2. Keskmise brutotulu

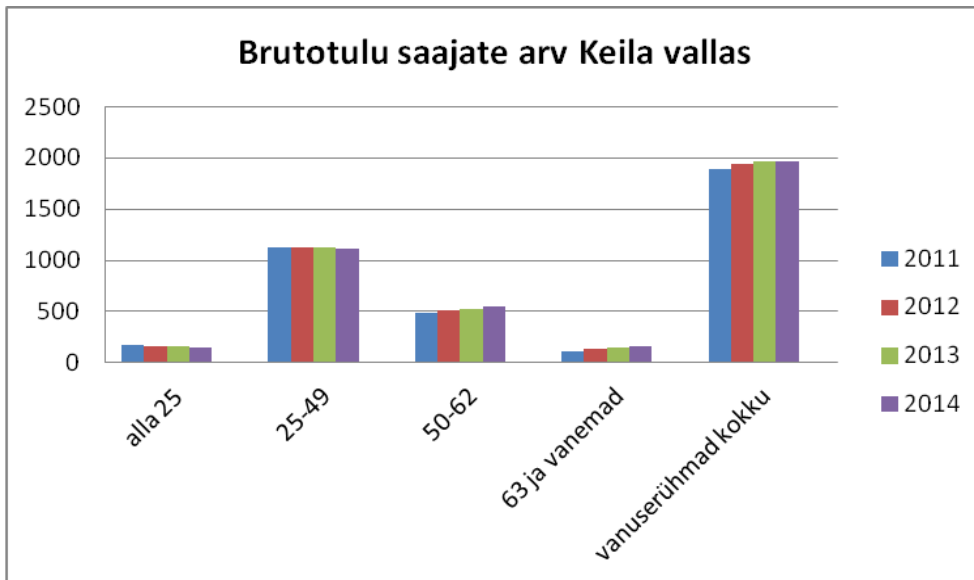
Tabel.. Keila valla elanike keskmine brutotulu



Allikas: Statistikaameti andmebaas, tabel ST005

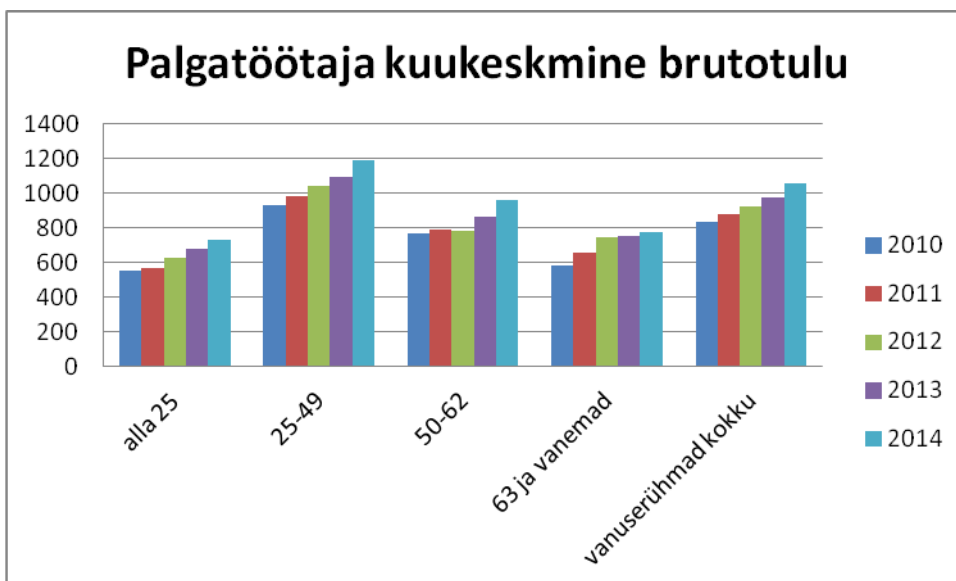
Valla elanike keskmine brutotulu liigub aastate lõikes tõusvas joones, mis tähendab, et nii valla elanike, kui ka omavalitsuse jõukus tõuseb.

Tabel..Brutotulu saajate arv Keila vallas, 2010-2014



Allikas: Statistikaamet, tabel ST005

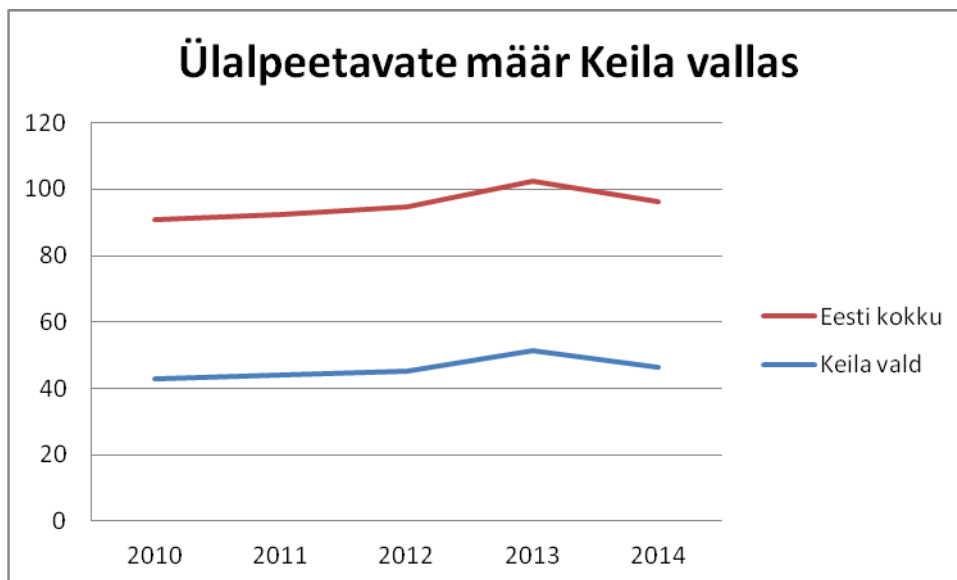
Tabel.. Palgatöötaja kuukeskmine brutotulu, 2010-2014



Allikas: Statistikaamet, tabel ST005

2.1.3. Ülalpeetavate määr

Tabel.. Ülalpeetavate määr Keila vallas, 2010-2014

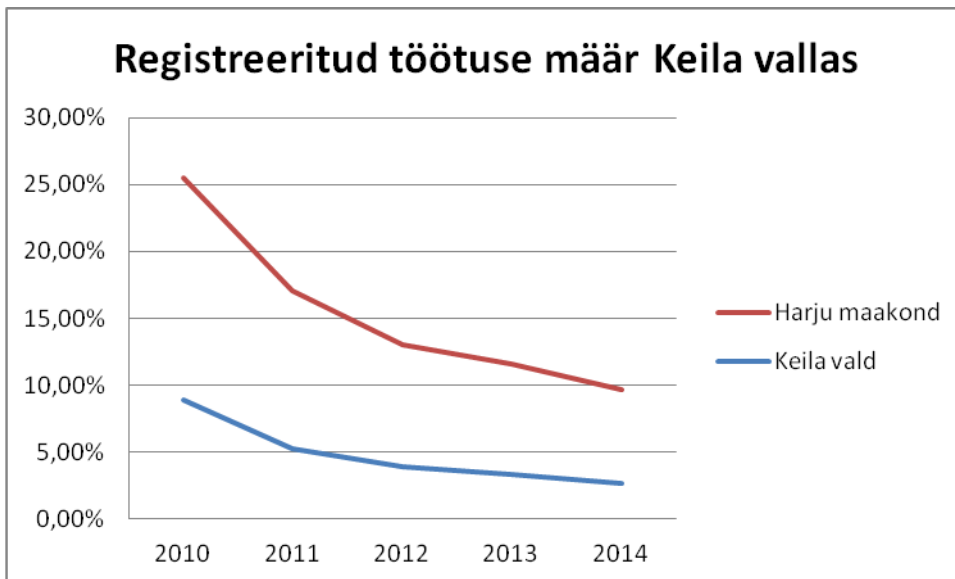


Allikas: Statistikaamet, tabel RV063

Ülalpeetavate määr näitab mittetöealliste ehk kuni 14-aastaste ning üle 65-aastaste elanike arvu 100 tööalase elaniku kohta. Kuna näitaja iseloomustab rahvastiku vanuskoosseisu, annab joonis hea ülevaate Keila valla oluliselt väiksemast töötajate koormusest tööturul võrreldes Eesti keskmise näitajaga.

2.1.4. Registreeritud töötuse määr

Tabel.. Registreeritud töötuse määr Keila vallas



Allikas: Keila valla arengukava, Statistikaameti tabel TT4646

Töötuse määr ehk tööpuuduse määr näitab töötute osakaalu tööjõus, st tööjõulise elanikkonna hulgas. Antud jooniselt nähtub, et Harju maakonnas on aastate jooksul töötuse määr jätkuvalt alanenud. Keila vallas registreeritud töötute osakaal on aastate lõikes pidevalt kahanemas, ent oluliselt aeglasemas tempos.

2.2. Toimetulek

2.2.1. Ravikindlustusega kaetud

Ravikindlustatute arv

2.2.2. Töövõimetuspensionäride osakaal kogu tööealisest elanikkonnast

Joonis..Töövõimetuspensiooni saajate arv Keila vallas

Töövõimetuspensiooni saajate arv Keila vallas	
tvp arv	tööealised el (15-54 võt)

2010	184	3458
2011	202	?
2012	213	3449
2013	218	?
2014	?	3238
2015 (seisuga 30.09)	231	?

Allikas: Keila valla arengukava 2015-2022

(X-tee või STAR süsteemist)

2.2.3. Puuetega laste arv

(0-16. Raskusastmete järgi (sügav, raske ja keskmine) x-tee või star süsteemist.)

Tabel..Puuetega lapsed Keila vallas

Puuetega lapsed Keila vallas					
Keila vald	2010	2011	2012	2013	2014
Lapsed	13	19	17	21	27

Allikas: Keila valla arengukava 2015-2022

Tabel..Puuetega laste arv Keila vallas

Puuetega laste arv						
Keila vald	2 010	2 011	2 012	2 013	2 014	2 015
kerge puue						8
raske puue						16
sügav puue						1

Allikas: Keila vallavalitsus

2.2.4. Puuetega täiskasvanute arv

Puuetega täiskasvanud Keila vallas					
Keila vald	2010	2011	2012	2013	2014
Täiskasvanud	196	206	228	256	271

Allikas: Keila valla arengukava 2015-2022

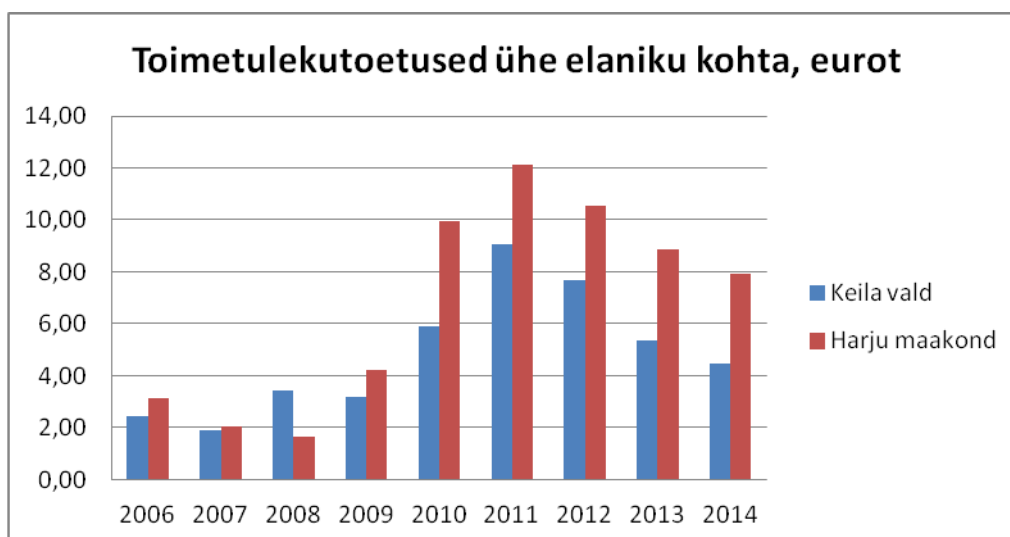
Tabel..Puuetega täiskasvanute arv Keila vallas

Puuetega täiskasvanute arv (tööealine)						
Keila vald	2 010	2 011	2 012	2 013	2 014	2 015
kerge puue						89
raske puue						36
sügav puue						15

Allikas: Keila vallavalitsus

2.2.5. Välja makstud toimetulekutoetused ühe elaniku kohta

Joonis.. Toimetulekutoetused ühe elaniku kohta, eurot



Allikas: Statistikaamet, tabel SK42

2.2.6. Sotsiaaltoetuste loetelu ja saajate arv

Toimetulekutoetus- toetust on õigus saada üksi elaval isikul või perekonnal, kelle kuu netosissetulek pärast eluasemekulude tasumist on alla kehtestatud riikliku toimetulekupiiri. Toimetulekupiiri kehtestab igaks eelarveaastaks Riigikogu. 2014. aastal on toimetulekupiiriks 90,00 eurot, iga järgneva pereliikme kohta lisandub 80% ehk 72,00 eurot.

Sotsiaaltoetus- valla eelarvest makstav rahaline toetus vähekindlustatud või erivajadusega üksikisikule või perekonnale hädavajalike kulude osaliseks tasumiseks.

Sünnitoetus- makstakse välja ühes osas igale vastsündinule, kelle vanemad on Keila valla aadressandmetega.

Matusetoetus- makstakse lahkunu omastele.

Koolimineva lapse koolitoetus –toetust makstakse 1. klassi õppima asunud lapse vanemale.

Juubelitoetus –makstakse 70, 75, 80, 85 ja alates 90 a. sünnipäevast igal aastal.

Ajalehe maksumuse kompenseerimine– iga aasta tellib Keila Vallavalitsus teatud hulga eakatele ja puuetega inimestele kohaliku ajalehe ja maksab tellimuse eest.

Ravimite ja kütte kompenseerimine– pensionäridele ja puuetega inimestele.

Muud ühekordsed toetused– makstakse ühekordsete kulude katteks, juhul kui on põhjendatud raske majanduslik olukord ning taotleja ja tema pereliikmete sissetulekud ei ole piisavad.

Lisaks peetakse igal aastal peetakse jõulupakkidega meeles lapsi ja vanureid.

Allikas: Keila Vallavalitsus

Sotsiaaltoetuste saajate arv

(Eelmise punkti välja makstud toetused)

2.2.7. Keila vallas pakutavad sotsiaalteenused

Sotsiaalnoustamine- kõikidele sotsiaalsetele gruppidele.

Avahooldusteenused- kvaliteetse teenuse pakkumine, mis võimaldab pikendada aega, mil inimene elab oma kodus ja harjumuspärases keskkonnas.

Isikliku abistaja teenus- avahoolduse üks osa, mis põhineb raske ja sügava liikumis- või nägemispuudega inimese abistamises nende igapäevatoimingutes, mida ei ole võimalik ilma kõrvalise abita sooritada. Teenuse eesmärgiks on võimaldada puudega inimesel osaleda ühiskonnas võrdväärselt teistega ja elada täisväärtuslikku elu.

Eluasemeteenused- teenus on mõeldud eelkõige elanikele, kes vajavad konkreetseks perioodiks eluaset, näiteks kriisiolukord jms.

Hooldamine ja rehabilitatsioon hoolekandeesutuses- ööpäevaringne hooldamise teenus, mida osutakse OÜ Karjaküla Sotsiaalkeskuses ning vastavalt vajadusele ka teistes hoolekandeesutustes -lisaku Hooldekodu, Risti Hooldekodu, Aa Hooldekodu, Koeru Hooldekodu, PJV Hooldusravi, Hiiu Ravikeskus.

Sotsiaaltransport- transpordi kasutamise teenus puudega või liikumistakistusega isikutele, vähekindlustatud või mitte toimetuleva leibkonna liikmetele või teistele abivajavatele isikutele. Klientide peamiseks sihtkohtadeks on Keila linn ja Tallinn, kuhu suundutakse meditsiiniteenuste või muude vajalike asjaajamiste tarvis.

Allikas: Keila valla arengukava 2015-2022

Karjaküla Sotsiaalkeskus OÜ

Karjaküla Sotsiaalkeskuse kliendid on pärit Eestimaa eri paikadest, sealhulgas Keila vallast, Keilast, Tallinnast, Harku vallast, Padise vallast, Ridala vallast, Viimsi vallast ja teistest omavalitsustest. Klientideks on nii sügava-, raske-, kui ka keskmise puudega inimesi, samuti ka psüühikahäirete-, nägemis-, kuulmis- ja liikumispuudega inimesed. 2015.aasta 31. Augusti seisuga on Karjaküla Sotsiaalkeskuses 50 klienti (neist 14 meest, ülejäänud naised) ning asutuses töötab 15 inimest.

Pakutavad teenused:

Põhitegevusena pakutakse täisealistele ööpäevaringset üldhooldus-põetusteenust. Tugitegevusena pakutakse toitlustamist, hügieeniteenuseid (saun, juuksur, pesumaja), põetus-, hooldus- ja abivahendeid, arstiabi vahendamist, transporditeenust ja nõustamist. Kõrvaltegevustena pakutakse päevakeskuse teenuste (sauna ja duši kasutamine, pesupesemine, toitlustamine) kasutamise võimalust külaelanikele ja naaberomavalitsuste klientidele. Valmistatakse ka toitu Lehola LA Karjaküla filiaalile.

Allikas: Karjaküla Sotsiaalkeskus

2.3. Kaasatus kogukonna tegevustesse

2.3.1. Kogukonna motivaatorid

Keila valla teenetemärk- autasu, millega tunnustatakse iga aasta aktiivseid elanikke Keila vallale osutatud eriliste teenete eest valla kultuurielu ning maine parendamisel.

Keila valla teeneteplaat- aktiivsetele juriidilistele isikutele antav autasu Keila vallale osutatud eriliste teenete eest. Iga aasta jagatav autasu valla kultuurielu ning maine parendajale.

Keila valla õpetajate vastuvõtt vallavanema juures- mis puhul ja kui tihti tunnustatakse?

Üliõpilaste Keila valla stipendium- eesmärgiks on toetada vallaelanikest üliõpilaste õpinguid ning ergutada abituriente lõpetama keskkaridust harimate tulemustega, pürgimaks avalik-õiguslikesse ülikoolidesse. Stipendiumit makstakse igakuiselt Keila vallas elavale ning valda sissekirjutatud üliõpilasele 128 eur.

Allikas: Keila vallavalitsus

2.3.2. Elanike kaasamine

Tänu seltside aktiivsele tegevusele toimub Keila valla külades elav kultuurielu. Koduküla elukeskkonna paremaks korraldamiseks on moodustatud kodanikuühendused, mille eesmärgiks on kohaliku piirkonna elukeskkonna parendamine ja arendamine. Tegusamad neist on MTÜ Lahepere Kultuuriselts, MTÜ Ohtu Külaselts, MTÜ Lohusalu Selts, MTÜ Kloogaranna Selts, MTÜ Kase Käsitöö, MTÜ Laulasmaa Spordiklubi ja MTÜ Keila-Joa Selts. Leholas tegutsevad seltsid "Ühtne Lehola" ja Lehola Külaselts. Samuti tegutseb Kulna Külaselts. Oma panuse aktiivsete sotsiaalsete tegevuste läbiviimiseks on andnud veel Klooga Perede Seltsing, Keila-Joa Õppekeskus, Niitvälja Ratsaspordiklubi, Ultrajooksuklubi Estonian Ultrarunners Team ja Keila valla Invaühing.

Eakate ühistegevus on vallas tagasihoidlik. Selle üks peamisi põhjuseid on eestvedajate vähesus ja hajaasustus.

Aktiivsete elanike ja külaseltside eestvedamisel ning valla toetusel korraldatakse igal kevadel külades koristuspäevi.

Allikas: Keila valla arengukava 2015-2022

2.3.3. Naabrivalve piirkondade arv

Keila vallas on registreeritud ametlikult 7 naabrivalve piirkonda:

- **Tuulna I sektor** (loodud 21.04.2005), kuhu kuuluvad Keila valla Tuulna küla elamud. Naabrivalvesse on kaasatud 9 liiget.
- **Lõuna-Käesalu sektor** (loodud 03.01.2006), kuhu kuuluvad Keila valla Käesalu küla elamud. Naabrivalvesse on kaasatud 29 liiget.
- **Tammermaa sektor** (loodud 12.10.2006), kuhu kuuluvad Kulna küla, Tammermaa tee, Kadaka tee ja Raja tee tänava majad. Naabrivalvesse on kaasatud 13 liiget.
- **Nahkjala sektor** (loodud 01.10.2009). Nahkjala sektori moodustavad Nahkjala küla elamud. Naabrivalvesse on kaasatud 9 liiget.
- **Adruvahi sektor** (loodud 27.01.2010), kuhu kuuluvad Kloogaranna küla Adruvahi tänava elamud. Naabrivalvesse on kaasatud 10 liiget.
- **Kristalli sektor** (loodud 06.03.2014), kuhu kuuluvad Tuulna ja Illurma külade elamud. Naabrivalvesse on kaasatud 21 liiget.
- **Kloogaranna sektor** (loodud 16.06.2014), kuhu kuuluvad Kloogaranna küla Kapteni tee, Mere põik, Mere tee, Metsaotsa tee ja Nõmme tee elamud. Naabrivalvesse on kaasatud 13 liiget.

Allikas: Eesti Naabrivalve kodulehekül, <http://www.naabrivalve.ee/?mid=58> (20.06.2015)

3. LASTE JA NOORTE TURVALINE NING TERVISLIK ARENG

3.1 Laste arv Keila vallas

Joonis..Laste arv Keila vallas, 2010-2014, seisuga 10. september

Laste arv Keila vallas, 2010-2014, seisuga 10. september					
vanus	2010	2011	2012	2013	2014
1-4 (0-4)	248	255	207	197	197
5- 9	318	345	384	308	322
10- 14	233	251	269	277	284
15- 19	243	203	190	171	187
Kokku	1042	1054	1050	953	990

Allikas: Keila Vallavalitsus

3.2. Lastele ohutu õpi- ja elukeskkond

Laste ohutu elukeskonna tagamisel on oluline eemaldada või äärmisel juhul viia miinimumi erinevad potentsiaalsed ohud. Oluline roll laste ohutuse tagamisel ning nende mitmekesist arengut soodustava elukeskonna loomisel on kindlasti ka koolil.

Lisaks ohutu koolitee tagamisele, püüavad koolid soodustada ka laste tervislikku eluviisi ning parimaid valikuid. Laulasmaa Kool, „Tervist edendavate koolide“ võrgustiku liikmena, pakub igale õpilasele, kes soovib, hommikul, peale esimest tundi hommikupudru söömise võimalust. Samuti tagatakse igale õpilasele lõunasöök ning toidukord ka pikapäevarühma jäävatele lastele. Hommikuputru pakutakse ka Lehola Koolis ja võileibu Klooga Koolis. Klooga Lasteaia lapsed saavad PRIA toetusel lisaks toidukordadele piimatooteid (alates 2004 aastast) ja köögivilju (2013 aastast).

Allikas: Laulasmaa Kooli kodulehekülg....+kov'+ Klooga Lasteaed

Ülekäigurajad

Laulasmaa kooli juures olev ülekäigurada on valgustatud ning märgistatud. Ülejäänud Keila valla haridusasutused asuvad metsade ning kortermajade piirkondade vahel ning seal maha märgitud ülekäigurajad puuduvad.

Lehola kooli juures puudub maha märgitud ülekäigurada. Samuti oleks turvalisuse tagamise eesmärgil tarvis ülekäiguraja olemasolu bussipeatuse juurde, mis ei asu küll asula sees, ent jääb maanteele.

Allikas: Keila vallavalitsus

Mänguväljakud

Laulasmaal- spordiväljaku kõrval asub 3+ lastele mõeldud mänguväljak

3.3. Lasteaiad ja lastepäevahoiud

3.3.1 Lasteaiad

Keila vallas tegutseb kolm lasteaeda- Klooga Lasteaed, Lehola Lasteaed Karjaküla filiaaliga ning Laulasmaa Kooli Lasteaed filiaaliga Tareke.

Klooga Lasteaed

Klooga Lasteaed on eesti õppekeeleaga munitsipaallasteaed, mis võimaldab 1,5-7 aastastele lastele hoiu ja alushariduse omandamist. Alates 2008. aastast kuulub Klooga Lasteaed Tervist edendavate Lasteaedade võrgustikku ning alates 2014. aastast osaleb „Kiusamisest vaba lasteaed ja -kool“ projektis.

Klooga Lasteaias töötab kolm rühma : Mürakarude rühm, Oravapõnnide rühm ja Päikesejänkude rühm.

Lasteaias pakutakse lastele alates 2012. aastast lisaks kolmele toidukorrale ka iga päev tervislikku „vitamiiniampsu" puuvilja või juurvilja näol.

Allikas: Klooga Lasteaia kodulehekülg <http://kloogalasteaed.weebly.com/> (21.06.2015).

Lehola Lasteaed

Lehola Lasteaed on üheks osaks Lehola Koolile. Lehola Lasteaias on neli lasteaia rühma: Orava-, Lepatriinu-, Pääsukese- ja Mesimummu rühm. Orava ja Mesimummu rühm on liitunud ka „Kiusamisest vaba lasteaed ja kool“ projektiga.

Allikas: Lehola Kooli kodulehekülg <http://leholakool.weebly.com/lasteaed.html> (21.06.2015).

Lehola Kooli Karjaküla filiaal asub Karjaküla alevikus ning sealses eraldi hoones tegutseb Lehola Lasteaia liitühm Mesimumm.

Allikas: Lehola Lasteaed

Laulasmaa Kooli Lasteaed

Lasteaia osas on 4 rühma, kohti 96 lapsele. Kuna Laulasmaa Kool, mille ruumides lasteaed tegutseb, kuulub „Tervist edendavate koolide“ võrgustikku, pakutakse lastele alates 2012. aastast lisaks kolmele toidukorrale iga päev ka tervislikku „vitamiiniampsu“ puuvilja või juurvilja näol.

Tareke

2012. aasta septembris avatud Laulasmaa Kooli lasteaia filiaalis "Tareke" on 2 rühma ning kohti 32 lapsele. Asutus asub aadressil Eeriku 1, Laulasmaa külas.

Allikas: Laulasmaa Kooli kodulehekülg, <http://www.keilavald.ee/laulasmaa-kool>, 19.07.2015

3.3.2. Lastepäevahoiud

Keila valla toetus litsentseeritud lapsehoiuteenusel olevate laste vanematele on vastavuses koolieelse lasteasutuse seaduse § 27 lõigetes 3 ja 4 sätestatuga.

Keila Lustila OÜ

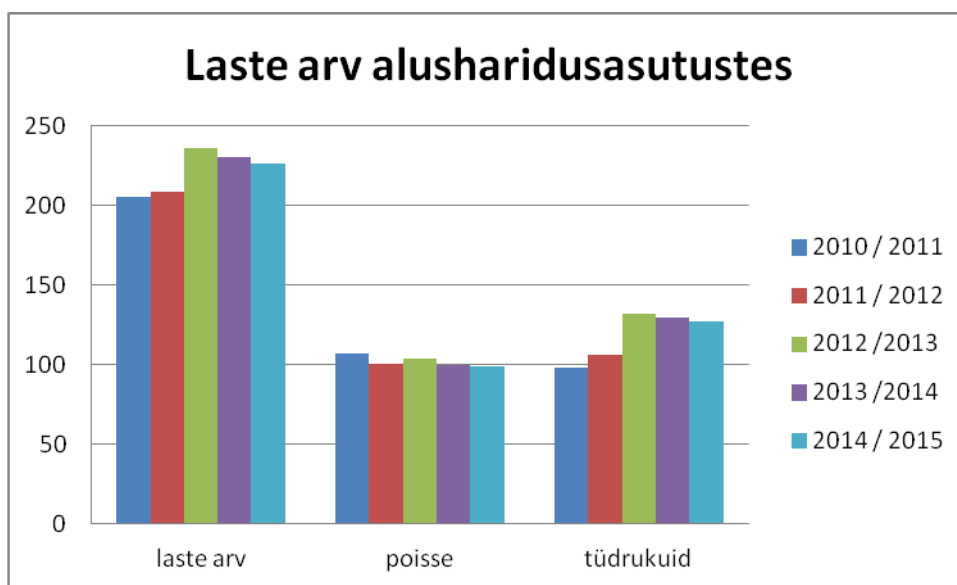
Keila Lustila Päevahoid asub Keila vallas, Kulna külas. Lustila pakub päevahoiu teenust 1,5-4 aastastele lastele. Lisaks päevahoiu teenusele pakutakse ka võimalust osaleda kord nädalas

koos lastega loovmänguringis (1-3aastased lapsed) ning Babypump treeningutel (0-1aastased lapsed).

Allikas: Lustila kodulehekülj <http://www.lustila.ee/keila/index.php?pid=1> (21.06.2015).

3.3.3. Laste arv lasteaedades

Joonis.. Laste arv alusharidusasutustes



Allikas: Haridussilm

Viimase viie aasta lõikes on Keila vallas olnud kolm alusharidust pakkuvat asutust. Rühmade arv tõusis alates 2012-2013 õppeaastast kümnelt kaheteistkümmele. Laste üldarv on viimaste aastate jooksul vähenemas.

3.3.4. Lasteaia õpetajad

Joonis..Alusharidusõpetajate arv Keila valla lasteaedades

Alusharidusasutuste õpetajate arv vastavalt vanuselisele jaotusele					
õppeaasta	< 30	30-39	40-49	50-59	>=60
2010/2011	3	8	8	3	1
2011/2012	5	7	4	5	1
2012/2013	6	9	8	5	1

2013/2014	5	10	8	7	1
-----------	---	----	---	---	---

Allikas: Eesti Hariduse Infosüsteem

Andmete hulka ei ole arvestatud lastepäevahoidude õpetajaid.

Lasteaedade õpetajate töökorraldust täiendatakse ja muudetakse aasta-aastalt, viiakse sisse uusi projekte töö parendamiseks ja laste arendamiseks. Peale plaanipäraste ürituste viiakse lasteaedades läbi ka ülevallalisi suurüritusi nagu „Sporditrall“ (korraldajaks Klooga Lasteaed), näiteringide ülesastumine ja suur rahvatantsupidu Laulasmaa lasteaia eest vedamisel ning Lehola lasteaia korraldatav „Keila valla laululaps“.

3.3.5. Lasteaedade seisukord

Klooga lastead

Lasteaiahoones vajavad remonti kõrvalruumid, paigaldada tuleks uus piirdeaed, õueala ning parkla korrastastada ning õuepaviljonid välja vahetada. Samuti tuleks mänguväljak kohandada turvaliseks sõimeealiste (1,5- 2a) laste jaoks, mis tähendab eraldi mängualaga aediku ehitamist. Välja on vaja vahetada õpetajatetoa diivan, juurde soetada riuleid mappide jaoks ning suurendada lasteaiakohtade arvu.

Allikas: Klooga lasteaia arengukava

Lehola Lasteaed

Lasteaia lastele on olemas: 3 liivakasti, kiigekohad, mänguväljak liurenni, torni, ronimisvõrgu- ja seinaga, ronimisredelid. Lasteaia laste õueala renoveeriti 2012 a. Lasteaia liikumistunnid toimuvad saalis ja õuealal.

Praegune hoone fassaad ei taga soojapidavust (renoveeritud osaliselt), mistõttu maja otstes paiknevate rühma- ja klassiruumide õhutemperatuur on kõikuv. Talvisel ajal on nimetatud ruumid jahedamad ning õppetöö on häiritud. Kuna vundamendil puudub дренаaz, tuleb kevadel suure lume sulamise ja sügisel suurte vihmadega vesi keldrisse. Samuti on Lasteaia piirdeaed on deformeerunud ning vajab uuendamist.

Muru niitmist ning suuremaid hooldustöid (torustike tööd jms) teostab Lehola Lasteaias AS LaheVesi.

Lehola Kooli Karjaküla filiaal

Olemas on liivakast, kiiged, õuemängumaja, ronimiskompleks ja katusealune väliõppeks. Lasteaed asub looduslikult kaunil maatikualal. Lasteaia rühma kasutada on suur ruum nii tegevusteks kui magamiseks ning eraldi söögiruum. 2008.a lasteaia tarbeks ehitatud hoone on heas korras ning vastab nõuetele.

3.4. Koolid

Keila vallas tegutseb kolm kooli- Klooga Kool, Laulasmaa Kool ja Lehola Kool.

Laulasmaa Kool on munitsipaalkool, olles ainsaks valla 9-klassiliseks kooliks. Laulasmaa Kool on lasteaed-põhikool, kus tegutsevad samas hoones koos lasteaia ning põhikooli osa. Kool on Keila vallas ainuke põhikool ja seega teenindab ta Keila valla kõiki III kooliastme õpilasi. Laulasmaa Kool kuulub ka „Terviste edendavate koolide“ võrgustikku.

Laulasmaa Koolist suundutakse edasi õppima Tallinna erinevatesse koolidesse, Keila Kooli ning Tabasalu Ühisgümnaasiumisse. Valitakse ka kutsehariduskeskustes õpingute jätkamist.

Klooga Kool on Keila Vallavalitsusele kuuluv munitsipaalasutus. Kooli teeninduspiirkonnaks on Keila valla järgmised külad: Kersalu, Põllküla ja Laoküla ning Klooga alevik. Tegemist on traditsiooniliselt korraldatud 6- klassilise kooliga, mis töötab ühes vahetuses. Haridust antakse nii eesti- kui ka venekeelsetele lastele.

Enamus Klooga Kooli lõpetajaist jätkab õpinguid Laulasmaa Koolis, Keila Koolis, Keila Ühisgümnaasiumis, Tallinna koolides ja üksikud ka Paldiski koolides.

Lehola Kool asub Harjumaa lääne osas Keila vallas Lehola külas. Koolis on võimalik omandada kooliharidust esimesest kuni kuuenda klassini, siiani kolmes erinevas klassikomplektis ning alates 2015/2016. õppeaastast neljas klassikomplektis. Kooli teeninduspiirkonnaks on Keila valla alevikud ning külad. Lehola Kooli hoones asuvad lisaks koolile ka lasteaed ning raamatukogu.

Lehola Kooli lõpetajad jätkavad õpinguid Laulasmaa Koolis, Vasalemma Põhikoolis või Keila Koolis. Õppima on asunud ka Tallinna gümnaasiumitesse.

3.4.1. Õpilaste arv Keila valla koolides

Joonis.. Õpilaste arv Klooga Koolis, kooliastmete lõikes

Õpilaste arv Klooga Koolis, kooliastmete lõikes					
Keila vald	2010/2011	2011/2012	2012/2013	2013/2014	2014/2015

1. kooliaste	32	32	24	13	11
2. kooliaste	12	12	10	14	19
Kokku	44	44	34	27	30

Allikas: Eesti Hariduse Infosüsteem

Joonis.. Õpilaste arv Laulasmaa Koolis, kooliastmete lõikes

Õpilaste arv Laulasmaa Koolis, kooliastmete lõikes					
Keila vald	2010/2011	2011/2012	2012/2013	2013/2014	2014/2015
1. kooliaste	53	64	73	93	92
2. kooliaste	41	47	59	55	65
3. kooliaste	53	42	39	41	49
Kokku	147	153	171	189	206

Allikas: Eesti Hariduse Infosüsteem

Joonis.. Õpilaste arv Lehola Koolis, kooliastmete lõikes

Õpilaste arv Lehola Koolis, kooliastmete lõikes					
Keila vald	2010/2011	2011/2012	2012/2013	2013/2014	2014/2015
1. kooliaste	23	20	17	18	20
2. kooliaste	16	23	18	17	16
Kokku	39	43	35	35	36

Allikas: Eesti Hariduse Infosüsteem

2015/2016 õppeaastal toimus märgatav õpilaste arvu tõus kõikide koolide I klassidesse minejate seas. Lehola Koolis asus 2015/2016 õppeaastal I klassi õppima 20 õpilast ning Kooli õpilaste koguarv tõusis 48 õpilaseni. Klooga Kooli I klassis alustas õpinguid 16 last ja kooli õpilaste koguarvuks on 40. Laulasmaa Koolis jätkab ka sellel õppeaastal I klassis paralleelklass ning kooli õpilaste koguarvuks on 217.

3.4.2. Koolide seisukord

Laulasmaa Koolis on loodud kaasaegsed töö- ning õpitingimused. Kuigi kehalise kasvatuse tunnid toimuvad kaunis rannametsas ja kooliõues spordiväljakul, kus saab harrastada võrkpalli, jalgpalli, uisutamist, jäähokit ja muid sportlikke tegevusi, puudub koolil võimla.

Õue on rajatud amfiteater, mis pakub võimalusi õuesõppe tundide pidamiseks. Laulasmaa Koolis on probleemiks ruumipuudus.

Valgustus ja klassiruumide sisustus on Laulasmaa Koolis kaasaegne ning vastab kõikidele tervisekaitse nõuetele. Probleemiks on pigem soojadel kevadpäevadel liigne temperatuur nii lasteaiapoolel, kui ka kooliruumides.

Allikas: Keila linna ja Keila valla koolivõrk....

Lehola Kooli hoone on algselt ehitatud lasteaiaks ning selle tõttu on ka osad ruumid koolitegevuseks mittevastavad. Remonti vajavad klassiruumid, õpilaste tualettruumid koos garderoobi ja koridoridega, põrandad ning abiruumid. Osaliselt on uuendatud klassiruumide mööbel (õpilaste lauad-toolid, õpetajate lauad-toolid). Kooli ruumides puudub toimiv ventilatsiooni süsteem.

Puudub ka nõuetele vastav spordisaal- olemasolevat saali kasutavad lisaks õpilastele ka lasteaialapsed. Õues toimivate kehalise kasvatuse tundide läbiviimiseks puuduvad korralik kaugushüppekast ja jooksurada.

Pragune hoone fassaad ei taga soojapidavust (renoveeritud osaliselt), mistõttu on maja otstes paiknevate rühma- ja klassiruumide õhutemperatuur kõikuv ning talvisel ajal on klassiruumid jahedamad, mis omakorda häirib õppetööd.

Allikas: Lehola Kool

Lehola Kooli Raamatukogu on väga populaarne nii kooli õpilaste, õpetajate, kogukonna, kui ka Keila rahva hulgas. Raamatukogu ja kool-lasteaed teevad väga head koostööd nii raamatukogutundide, kui ka ürituste korraldamise näol. Raamatukogu suureks puuduseks on ruumikitsikus.

Allikas: Keila Vallavalitsus

Klooga Koolil puuduvad nõuetele vastavad sportimistingimused- spordiväljak, staadion. Samuti on hoone fassaad väsinud ilmega. Kooli valgustus ja temperatuur vastavad tervisekaitse nõuetele. Koolil on olemas saal, kus 2015.aastal tehakse renoveerimise eeltöid ning 2016.aastal jätkatakse.

3.5. Koolide ja lasteaedade tervise teenuste olemasolu

Keila vallas on kõikides koolides ja lasteaedades loodud vastavalt vajadusele ja personali leidmisele tugisüsteemid. Laulasmaa Kooli lasteaias töötab logopeed, koolis psühholoog, logopeed, eripedagoog, sotsiaalpedagoog ning kuni kuuenda klassini pikapäevarühmad.

Klooga Koolis töötab logopeed, alates 2014 õppeaastast ka vene õppekeelega logopeed. Õpilaste toetamiseks töötavad ka pikapäevarühmad kuni 6 klassini.

Klooga lasteaias on aastaid töötanud logopeed. 2014.a. sügisest alustas tööd Klooga Noortekeskuse juures psühholoog, pakkudes abi Klooga Kooli õpilastele ja vanematele. Alates 2015.a. töötab psühholoog täiskohaga, tehes koostööd lasteaia ja kogukonna laste ja vanematega. Klooga Koolis puudub täiskohaga eripedagoog.

Lehola Koolis töötab eripedagoog. Puudub momendil logopeed, kuid probleemiga tegeldakse. Töös on pikapäevarühm soovijatele.

Kõikides Keila valla lasteaedades ei ole psühholooge , eripedagooge ega tervishoiutöötaja ametikohti. Ka liikumisõpetaja ametikohti ei ole kõikides lasteaedades. Puudu on valla koolides ja lasteaedades tervishoiutöötaja.

Allikas: Keila Vallavalitsus

Joonis.. Tugispetsialistide arv Keila valla koolides

Tugispetsialistide arv Keila valla koolides, 2014/2015 õa	
Eripedagoog	2
Koolipsühholoog	1
Logopeed	3
Sotsiaalpedagoog	1

Joonis.. Keila valla lasteaedade õpetajate arv

Keila valla lasteaedade õpetajate arv				
Keila vald	2010/2011	2011/2012	2012/2013	2013/2014
Alushariduse õpetaja	20	24	38	27
Alushariduse muusikaõpetaja	3	2	4	2
Alushariduse liikumisõpetaja	1	1	2	2
Õpetajate arv kokku	24	27	44	31

Allikas: Eesti Hariduse Infosüsteem

Õpiraskustega ning teiste probleemsete laste nõustamine toimub Keila valla haridusnõuniku ja lastekaitse spetsialisti poolt. Laulasmaa Koolis on võimalus haridust omandada ka erivajadustega lastel.

Joonis..Keila valla koolide õpetajate arv

Õpetajate arv Keila valla koolides, vastavalt vanuselisele jaotusele				
Keila vald	Õpetajate arv koolides			
Vanusegrupp	Laulasmaa Kool	Lehola Kool	Klooga Kool	Kokku
< 30	2	0	0	2
30-39	14	2	2	18
40-49	4	0	1	5
50-59	6	2	2	10
>=60	3	0	1	4
Kokku	29	4	6	39

Allikas: EHIS (<http://www.ehis.ee/>)

3.6. Koolikohustuse täitmine

Keila vallas ei ole koolikohustuse mittetäitjaid. Vallas on täielik ülevaade koolikohustuse täitmise kohta. Koostöö koolide, valla haridusnõuniku ja lastekaitse spetsialisti ning lapsevanemate vahel on väga hea. Probleemiga tegeldakse süsteemselt.

3.7. Alaealiste komisjonis arutatud esmas- ja korduvjuhtude arv vanuse lõikes

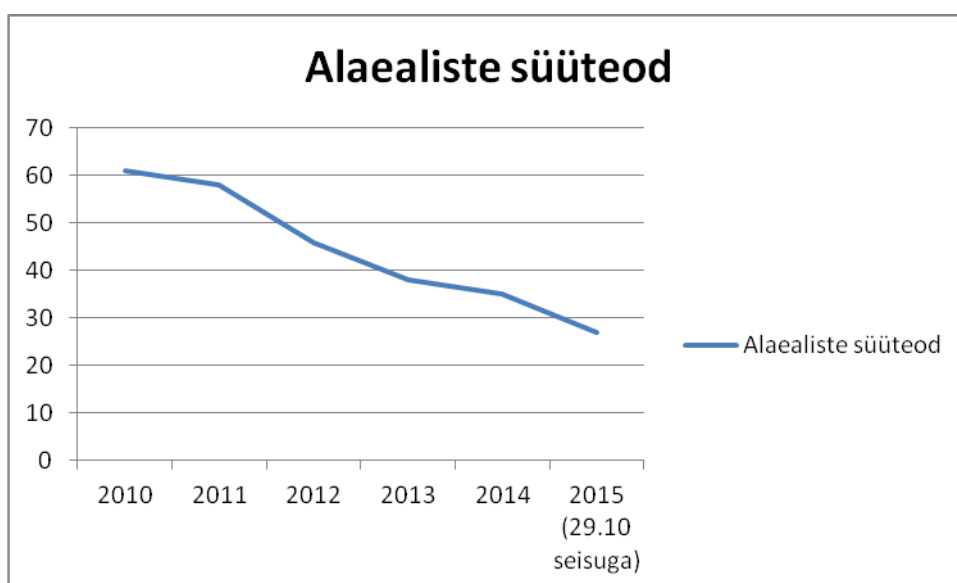
Joonis..Alaealiste komisjonis arutatud 8-17aastaste esmas- ja korduvjuhtude arv

Alaealiste komisjonis arutatud 8-17aastaste esmas- ja korduvjuhtude arv			
	Esmased juhud	Korduvad juhud	Kokku
2010	8	4	12
2011	13	1	14
2012	11	5	16
2013	3	6	9
2014	2	4	6
2015, seisuga 01.09	3	1	4

Allikas: Keila vallavalitsus

3.8. Alaealiste süütegude arv

Joonis.. Alaealiste poolt toimepandud süüteod (väärteod ja kuriteod) Keila vallas, 2010-2015



Allikas: Politsei ja Piirivalveameti Põhja prefektuuri Lääne-Harju osakond

Joonis..Alaealiste väärteod seaduste lõikes

Alaealiste väärteod seaduste lõikes, 2010-2015						
	2010	2011	2012	2013	2014	2015 (29.10 seisuga)
Alkoholiseadus	23	29	14	8	16	15
Karistusseadustik	1	3	3	2	1	3
Liikluskindlustusseadus						1
Liiklusseadus	19	9	12	14	7	7
NPALS*	9		2	1	1	
Relvaseadus		1				
Tubakaseadus	7	15	10	5	8	

*NPALS-narkootiliste ja psühhotroopsete ainete ja nende lähteainete seadus

Allikas: Politsei ja Piirivalveameti Põhja prefektuuri Lääne-Harju osakond

Joonis..Alaealiste kuriteod Keila vallas, 2010-2015

Alaealiste kuriteod Keila vallas, 2010-2015						
	2010	2011	2012	2013	2014	2015 (29.10 seisuga)
§ 120						1
§ 121	1		1	3	1	
§ 199		1	1	2		
§ 202	1					
§ 215			1	1		
§ 263			1			
§ 266			1	2	1	
Kokku	2	1	5	8	2	1

Allikas: Politsei ja Piirivalveameti Põhja prefektuuri Lääne-Harju osakond

3.9. Laste ja noortega tegelevad asutused

Laulasmaa kool: näitering, mudilaskoor, lastekoor, poistekoor, prantsuse keel, rahvatantsuring, käsitööring, keraamika, tennis, puutööring, malering, loovusring, klaasiring, robotikaring, liiklusring, kandlering, klaveriõpe, jalgpalliring.

Lehola Kool: muusikaring, kunstiring, liikumisiring, inglise keele ring, arvutiring.

Lasteaias: jalgpalliring, rütmika ja liiklusring, lauluring.

Klooga Kool: arvutiring, muusika, näitering, palliring, tantsuring, loodusing, seiklusing, käsitöö- ja kunstiring.

Klooga Kultuuri- ja Noortekeskus. Keskmiselt külastab keskust 30-40 noort päevas. Huvilistel on võimalik tegeleda sportmängudega, kasutada jõusaali, töötavad poksiring, saalihoki, korvpall, aeroobika, lauatennis ja karaktertants. Keskuses on loovusing, kunstiring, keraamika- ja draamaring ning kokaring. Klubiliseks liikumiseks on tüdrukute klubi- „Cool Värk“ ning Klooga gaidide rühm „Lilleke“. Samuti on keskuses võimalik kasutada erinevad arendavad lauamängusid, mängida saalihokit, piljardit, karoonat, lauatennist, lauajalgpalli, pörkepalle, korvpalli, X-boksi (elektrooniline mäng) ja keerutada rularõngadid.

Laste sportimisvõimalused/treeningud Keila vallas

Keila valla lastel ja noortel on võimalik kaasa lüüa erinevatel sporditreeningutel. Peamiselt osaletakse koolide juures toimuvatel sporditreeningutel, kasutades selleks koolide võimlaid, staadione ning platse.

Vallas toimuvad erinevad treeningud- tennis, jalgpall, ujumine (Laulasmaa SPA hoones), võrkpall, jalgpall. Harju Jalgpallikool viib läbi treeninguid Laulasmaa Lasteaias ja Lehola Lasteaed-Algkoolis, ratsutamistreeningud toimuvad Niitvälja Ratsakoolis, golfi treeningud noortele Niitvälja Golfikeskuses (erinevad vanusegrupid alates 5-eluaastast) ning Indrek Sei Ujumiskooli ujumistreeningud Laulasmaa SPAs (grupp lasteaialastele, kuni 7-12aastastele lastee ning edasijõudnutele). Samuti on valla lastel võimalik sportimisvõimalusi leida Laulasmaa küla sportimisväljakul, kus Laulasmaa Spordiklubi mtü korraldab erinevaid võistluseid ning sportlikke tegevusi nii suve-, kui ka talvehooajal.

3.10. Kohaliku omavalitsuse initsiatiiv ja toetused teenuste kättesaadavuse tagamisel

Koolitoit

2014 a. sügisest kompenseeritakse Keila Vallavalitsuse poolt Klooga Kooli, Lehola Kooli ja Laulasmaa Kooli õpilaste hommikusöögi maksumus summas 0,25 euro senti õpilase kohta.

2014 a. sügisest kompenseeritakse Keila Kooli ja Keila Ühisgümnaasiumi Keila valla 1. klassi õplaste koolilõuna maksumuse ning riigieelarvelise koolilõuna toetuse vaheline komponent.

Allikas: Keila vallavalitsus

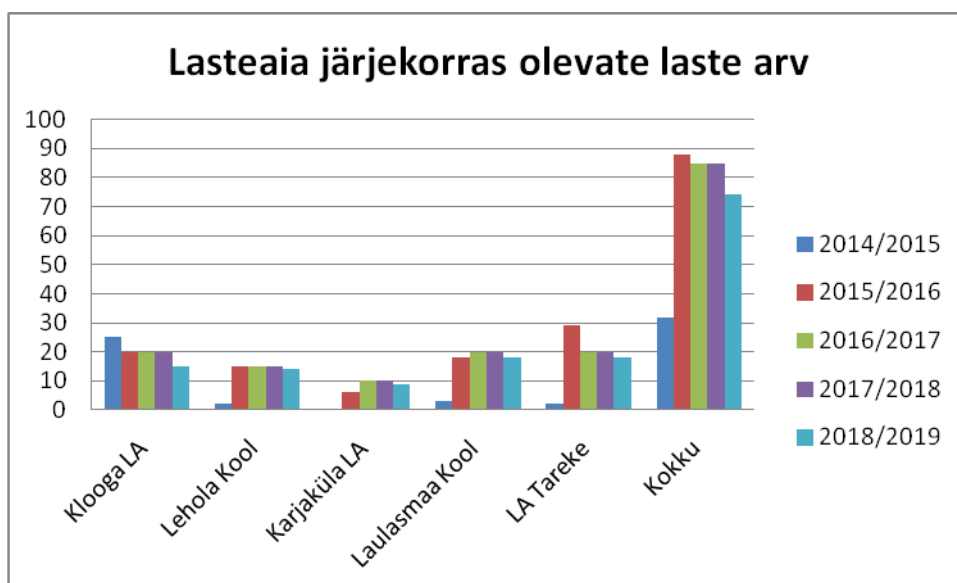
Koolitransport

Keila vallas tegutseb kolm õpilasliini, mis tagavad erinevate külade ning keskuste õpilastele võimaluse mugavalt kooliharidust omandada.

Allikas: Keila valla kodulehekülg (<http://www.keilavald.ee/opilasliinid>)

Lasteaia kohad

Joonis..Keila valla lasteaia järjekorras olevate laste arv, 2014-2019



Allikas: Keila valla arengukava..

Eelolevatel aastatel nõudlus lasteaiakohtade järgi jätkuvalt püsib, mis eeldab vallasisese lasteaiakohtade poliitika tervikuna läbimõtlemit, parimate lahenduste pakkumiseks elanikele.

Allikas: Keila vallavalitsus

Lasteaiaga seotud kulud lapsevanematele

Keila vallas on määrusega kinnitatud lapsevanema osalustasuks 8% palga alammäärast, mis 2015. aastal on 31,20€. Osalustasu on seotud palga alammäära tõusuga. Lapse toiduraha maksumus lasteaias on 1,80€ päevas.

Allikas: Keila vallavalitsus

Pikapäevarühmad

Klooga Koolis ja Laulasmaa Koolis töötavad kuni kuuenda klassini pikapäevarühmad. Lehola Koolis pakutakse pikapäevarühma kasutamise võimalust soovitajatele.

Õpilasmalev ja linnalaager

Keila vallas asub Kloogaranna noortelaager, mis on ainuke riiklik noortelaager Eestis. Laagrit haldab Eesti Noorsootöö Keskus, kes lisaks laagrite korraldamisele pakub ka võimalust 300 inimest mahutavat puhke- ja koolituskekuse rentimise võimalust. Viimase kahe aasta jooksul toimunud laagrid:

- 2014 –MTÜ Vinta- Vänta Noortelaager, osales 8 Keila vallas elavat last;
- 2015 –MTÜ Vinta-Vänta Noortelaager, osales 10 Keila vallas elavat last.

Ka Klooga Kultuuri- ja Noortekeskus korraldab suvevaheajal traditsioonilisi töö- ja puhkelaagreid.

Allikas: Keila vallavalitsus

Ujumisõpetus

Riigieelarvest on eraldatud toetus kehalise kasvatuse ainekavas oleva algklasside kohustusliku ujumise algõpetuse läbiviimiseks I kooliastmes, mis kogu summast tasustakse 1/3 riigieelarvest ning 2/3 omavalitsuse eelarvest.

Keila valla koolides viiakse ujumiskursus läbi 3-klasside õpilastele. 2015/2016 õppeaastal osaleb kursusel 42 õpilast, sealhulgas 8 Lehola Koolist, 4 Klooga Koolist ja 30 Laulasmaa Koolist.

Kuna Laulasmaa Koolis puudub võimla, on II õppeveerandil raskusi kehalise kasvatuse tundide läbiviimisega sisetingimustes seoses ruumipuudusega. Antud põhjusel on II õppeveerandil igas I kuni IX klassis üks kord nädalas kehalise kasvatuse tund Laulasmaa SPA ujulas. Välja on arvatud 3-klassid, kes osalevad vastavalt eelmainitud ainekava raames juba kaks korda nädalas ujumiskursusel. Basseini üüri eest tasub kokkuleppel Keila vallavalitsus.

Allikas: Keila vallavalitsus

Huvitegevus

Suur osa Keila vallas toimuvatest ringitegevustest tasustatakse Keila Vallavalitsuse poolt, kuid töötavad ka lastevanemate poolt tasustatavad huviringid.

Paljud Keila vallas elavad, ent teistes omavalitsuste koolides õppijad osalevad koolide poolt pakutavates huviringides või spordiklubides. Teiste omavalitsuste huvikoolide tegevustes osalemise eest maksab omapoolset toetust Keila vallavalitsus. Näiteks 2015/2016 õppeaasta seisuga makstakse toetust 28 Keila valla õpilasele, kes osalevad Keila Muusikakoolis.

Keila vallas on kehtestatud MTÜ-de toetus, tagamaks paremat huvitegevuse kättesaadavust. 2015.aasta seisuga jagati toetust järgnevalt:

- Keila Võrkpallikool- 16 õpilast;
- Keila Korvpallikool- 11 õpilast;
- Keila Swimclub- 67 õpilast, 32 last;
- Ujumisklubi Delfiin- 7 õpilast, 2 last;
- Kergetõustiku Klubi Tipp- 7 õpilast;
- Jalgpalliklubi Tabasalu MTÜ- 4 õpilast;
- Harju Jalgpallikool- 9 õpilast, 19 last;
- Diva Tantsustuudio- 5 õpilast;
- FIE Irina Oja– klaveriõpe- 4 õpilast;

Kokku: 130 õpilast; 53 last

Allikas: Keila vallavalitsus

3.11. Laste subjektiivne enesehinnang

(Eesti kooliõpilaste tervisekäitumise uuring, 2011)

4. TERVISLIK ELU-, ÕPI- JA TÖÖKESKKOND

4.1. Keskkonna mõjurid

Vesi

Keila vald asub Lääne-Eesti vesikonna Harju alamvesikonnas. Keila vallas on ühisvee ja -kanalisatsioonisüsteem Klooga, Keila-Joa ja Karjaküla alevikes ning Laulasmaa (Laulasmaa SPA piirkonnas), Lohusalu, Meremõisa külas Keila-Joa puhkealal ja Lehola külades. Valla vee-ettevõtjana tegutseb AS Lahevesi, mille aktsionäriks on Keila vald. Vastavalt 2014.aastal Keila vallavolikogus vastu võetud otsusele kehtib uus ühisveevärgi ja –kanalisatsiooni arendamise kava 2014-2025. Keila vallas tegutseb seitse vee-ettevõtjat. Joogivee mikrobioloogiline-ja keemiline analüüs näitab, et joogivesi vastab nõuetele. Keila valla supluskohtade keemilised-ja mikrobioloogilised näitajad vastavad nõuetele. Keila valla teeninduspiirkondades on neli reoveepuhastit ja viis puurkaev/pumplat veetöötlusjaama. Veevarustuse peamiseks probleemideks on olemasolevate torustike ja puurkaevupumplate halb olukord. Jätkuvat väljaehitamist vajavad ka ühisveevärgi ja reovee kogumine ning sademevee ärajuhtimine.

Allikas: Keila valla arengukava..

Õhk

Puhta looduskeskkonna ning geograafilise paiknevuse tõttu asub Keila vald looduskaunis kohas, pakkudes suures hulgas värsket ning puhast õhku. Olenemata sellest läbib valda suur magistraal Paldiski-Keila-Tallinn maantee, kus toimub pidev autode vool ning tänu heitgaaside eraldumisele on vallas üheks suurimaks õhu saasteallikaks.

SISEÕHK: Asutustes toimub tubakaseaduse jälgimine. Seaduse mittetäitmise kohta teave puudub.

VÄLISÕHK: Keila vallas on paikseteks saasteallikateks kaugkütte katlamajad Keila-Joal, Kloogal ja Karjakülas.

Allikas: Keila valla arengukava..

Jäätmed ja jäätmekäitus

Keila valla jäätmehoolduse arendamise aluseks on 2004. aastal kehtestatud jäätmekava. Korraldatud jäätmeveo eesmärk on eelkõige jäätmevaldajate sidumine ühtse süsteemiga, parandamaks kontrolli prügiveo üle. Alates 01.01.2008 a. kehtib Keila vallas korraldatud jäätmevedu, millega on hõlmatud olmejäätmed ning suurjäätmed. Kõikidel Keila valla kinnistuomanikel on kohustus liituda korraldatud jäätmeveoga.

Keila valla jäätmejaam asub Tõmmiku külas. Karjaküla kalmistu ja AS Betooni vahelisel alal asuv Karjaküla jäätmejaam valmis 2009. aastal Keskkonnainvesteeringute Keskuse ja Keila Vallavalitsuse ühisfinantseeringust. Elanikel on võimalik jäätmejaama ära tuua:

Tasuta- lehtklaasi, autorehve (8 tk), elektroonikajäätmeid, paberit ja pappi, segapakendeid ning ohtlikke jäätmeid (ainult registreeritud Keila valla elanikud).

Keila valla elanikelt (sissekirjutuse alusel) tasuta ja teistelt eraisikutelt tasu eest- pliiakud, muud akud patareid ja akukogumikud, värvijäätmed, kemikaalid, vanaõlid, õlifiltrid, ohtlike ainete pakendid, elavhõbe, elavhõbedalamp, ravimid, taimekaitsevahendid, saastunud pühkmed, kaltsud.

Tasu eest vastuvõetakse vastu sorteerimata ehitusjäätmeid (23 €/m³) ning kive ja betooni (12 €/m³).

Allikas: Keila valla kodulehekülg

Jäätmekäitluse korraldamise eest vastutab kuni 2016. aasta 31.juulini Radix Hoolduse OÜ. Alates 1. Septembrist 2015 alustas Radix Hoolduse OÜ jäätmete vedu kõikidelt jäätmevaldajatelt Keila vallas, olenemata sellest, kas kirjalik leping on sõlmitud või mitte.

Samuti on vallas 10 avalikku segapakendi kogumispunkti ja 7 avalikku paberi- ja papikonteinerit.

Olmejäätmete ladustamiseks kasutatakse Jõelähtme prügilat. Probleeme on jäätmete äraveoga väiksemates asulates, eriti aga aiandus- ja suvilaühistutes, mistõttu leidub

omavolilisi prügi mahapaneku kohti. Lisaks toovad suvekuud puhkepiirkondades kaasa suurest kasutuskoormusest tingitud metsa- ja rannalade prahistamise. Aktiivsete elanike ja külaseltside eestvedamisel ning valla toetusel korraldatakse igal kevadel külades koristuspäevi, mis tuleb olukorra lahendamisel abiks.

Allikas: Keila valla arengukava..

Muud mõjurid

Suuremateks müraallikateks on Klooga laskeväli, Tallinn - Paldiski (T-8) maantee ja Tallinn - Keila- Paldiski raudtee. Valla edelaosas kujuneb suuremaks müraallikaks Ämari lennuväli selle kasutuselevõtmisel militaar-tsiivilennuväljana.

Keila vallas on kohustus kõikidel koeraomanikel oma lemmikloomad kiibistada ning kanda lemmikloomaregistrisse. Hulkuvad kassid, koerad toimetatakse Loomade Hoiupaika MTÜ, kus neid hoitakse 2 nädalat.

Allikas: Keila valla arengukava..

4.2. Transport ja teedevõrk

Keila vallas toimib nii vallasisene, kui ka ümberkaudsete linnade-valdade vaheline transpordi süsteem. Ühistransport käib regulaarselt ning täidab oma funktsiooni.

Keila vallasisene transport

- [KV1 Põllküla- Kloogaranna- Laulasmaa](#)
- [KV2 Tõmmiku- Meremõisa- Laulasmaa](#)
- [KV3 Loigu- Keila-Joa- Laulasmaa](#)
- [KV4 Lohusalu- Laulasmaa](#)
- [KV5 Ohtu- Lehola- Keila](#)
- [KV6 Lohusalu- Laulasmaa- Kloogaranna- Keila](#)
- [KV7 Laulasmaa- Keila-Joa- Keila](#)
- [KV8 Laoküla- Madise-Põllküla- Kersalu- Keila](#)

Allikas: Keila valla kodulehekülg (<http://www.keilavald.ee>)

Transport ümberkaudsete valdade/linnade vahel

Bussiliiklus

- 107** Tallinn- Harku- Keila- Vasalemma- Ämari- Munalaskme
- 108** Tallinn- Tabasalu- Vääna-Jõesuu- Keila-Joa
- 109** Tallinn- Tabasalu- Vääna- Kindluse- Keila
- 110** Keila-Lohusalu
- 126** Tallinn- Tabasalu- Vääna-Jõesuu- Keila-Joa- Lohusalu
- 127** Tallinn- Tabasalu- Vääna- Keila-Joa- Kloogaranna
- 128** Tallinn- Tabasalu- Vääna-Jõesuu- Lohusalu- Kloogaranna
- 136** Tallinn- Harku- Keila- Ämari- Madise- Paldiski
- 145** Tallinn- Harku- Keila– Paldiski
- 146** Tallinn- Harku- Keila- Ämari- Padise- Harju-Risti- Nõva
- 147** Tallinn- Harku- Keila
- 148** Tallinn- Harku- Keila- Rummu
- 149** Tallinn- Harku- Keila- Rummu- Haapsalu
- 237** Tallinn - Vääna-Jõesuu - Keila-Joa – Lohusalu
- 237A** Tallinn- Vääna-Jõesuu- Keila-Joa– Laulasmaa- Kloogaranna

Rongiliiklus

- Tallinn- Keila- Kloogaranna
- Tallinn– Keila– Paldiski
- Tallinn– Keila– Riisipere

Allikas: Keila valla kodulehekülg (<http://www.keilavald.ee>)

Õpilasiinid

Keila vallas tegutseb kaks õpilasliini ja neli avalikku liini (KV1-KV4), mis tagavad erinevate külade ning keskuste õpilastele võimaluse mugavalt kooliharidust omandada:

1. Viigardi-Lehola- Ohtu- Niitvälja- Karjaküla-Keila- Lehola- Viigardi
2. Põllküla- Lohusalu- Keila-Joa- Käesalu- Tõmmiku- Laulasmaa
3. Keila-Joa- Klooga- Lehola- Keila- Klooga- Laulasmaa

Allikas: Keila valla kodulehekülg (<http://www.keilavald.ee/opilasliinid>)

4.2.1. Ligipääs

Vallas ei ole teostatud täpset kaardistamist. Kõige problemaatilisemaks piirkonnaks ligipääsu kohalt on Lehola Kool. Lisaks Leholale puuduvad ka Klooga Kooli juures kaldteed. Samuti on raskendatud vallavalitsuse teenuste kasutamine erivajadustega inimestele, hoonesse pääsemiseks ei ole kaldtee ning samuti ei ole võimalik ratastooliga teisele korrusele pääseda. Vallas asuvatele toitlustusasutustele on ligipääs erivajadustega inimestele tagatud. Ka Klooga raamatukogu ning noortekeskusesse pääseb kaldteedpidi.

Kõige paremad võimalused on Laulasmaal- koolis on lift ning ligipääs hoonetele ning teenustele on hea. Samuti on tagatud ligipääs nii poodidele, kui ka Laulasmaa SPA kasutajatele.

Pangateenuste kasutamise võimalused Keila vallas puuduvad, vaid Laulasmaal asub Swedbanki sularahaautomaat.

Allikas: Keila vallavalitsus

4.2.2. Tänavavalgustus

Tänavavalgustus on olemas Klooga ja Keila-Joa alevikes, Lehola, Niitvälja, Ohtu, Lohusalu, Karjaküla, Kloogaranna ja Tammermaa külades. Pikkade valgete suveööde ning energia säästmise eesmärgil lülitatakse tänavavalgustus Keila vallas suveperioodiks (18. mai kuni 17.

august) välja. Valla alevikud on valgustatud, ent hajuasustuse piirkondades on valgustatust vähem.

Allikas: Keila valla arengukava..

Ohutuma elukeskkonna tagamiseks on vajalik valgustuse rajamine tiheasustuspiirkondadesse, teede ristmikele, ülekäigukohtadesse ja -radadele ning bussipeatustesse.

Vallavalitsusel on plaanis lähiajal alustada valla tänavalgustuslampide asendamist led-lampidega. Projekti rahastamine on plaanitud vallavalitsuse eelarvest ning on pikas perspektiivis kulu-tõhus ning kasulik investeeering.

Allikas: Keila vallavalitsus

4.2.3. Ülekäigurajad

4.2.4. Rohealad/rekreatsioonialad

Keila valla reljeef on ranniku piirkonnale iseloomulik. Keila vald paikneb peamiselt Harju lavamaal, valla põhjaosa Laulasmaa ja Lohusalu ümbrus kuulub Soome lahe rannikumadaliku maastikurajooni. Pankrannikut leidub valla põhjaosas Keila jõe suudmeala lähedal (Türisalu pank). Valla läänepiiril voolab Vasalemma, idapiiril Keila jõgi. Keila linna ümbrusele on iseloomulikud suured lavajad loode–kagu-sihilised paest kõrgendikud (Keila, Karjaküla, Tõstre ja Humala mägi). Suhteliselt tiheda asustuse tõttu on loodusmaastikku on vaid valla lääneosas Klooga raba ja järve ümbruses ning Keila linnast lõunas (Ohtu soo). Valla piiresse jääb osa Türisalu maastikukaitsealast ja Laulasmaa maastikukaitseala, osa Pakri hoiualast ja Vasalemma jõe hoiualast.

Huviväärseid kohti on vallas mitmeid- Keila-Joa mõis koos joaga (Keila juga; 1,3 ha; looduskaitse all), Ohtu mõis (ehitatud 18. sajandil) ja mõisa park (4,7 ha; looduskaitse all),

Lehola mõis (kavandatud 18. sajandi lõpus) ning Treppoja juga (6 astangut, kogukõrgus 5,6 m; looduskaitse all).

Allikas: Keila valla kodulehekülg

Keila vald pakub palju rohelist ning kauneid vaateid, mis loovad ideaalsed tingimused aktiivse eluviisi harrastamiseks. Kõige enam võimalusi rekreatiivse puhkuse veetmiseks pakub Laulasmaa- SPA, tennise väljakute ning Laulasmaa Surfiklubi näitel. Niitväljal ning Ohtus asuvad ratsabaasid, Niitvälja golfikeskus. Spordiväljakutest on Leholas olemas korvpalli väljak ning plats jalgpalli mängimiseks. Kloogal asuvad skatepark, korvpalli ning jalgpalli väljak. Kloogarannas on olemas korvpalli, rannajalgpalli ning suvehooajal ka võrkpalli mängimise võimalus. Samuti on olemas Karjakülas korvpalli plats.

4.2.5. Kergliiklusteed

Keila valla kohalike teede pikkuseks on 82,263 m (seisuga 01.04.2015). Kohalikest teedest on 61,88 km (75,22%) maanteed, 17,927 km (21,79%) tiinavad, 2,462 km (2,99%) jalg ja jalgratta teed. Kattega teede pikkus seisuga 01.04.2015.a oli 5,938 km, s.o 7,2% ja kruusateede pikkus 7 6,325 km ehk 92,78% kohalike teede üldpikkusest.

Valla avalikult kasutatavate teede talihoolduse ning korrashoiu eest vastutab AS Lahevesi. Keila valda läbivate riigimaanteede hoolduse eest vastutab Maanteeamet.

Keila valla arengukavas 2015-2022 on planeeritud kergliiklusteede võrgustiku välja ehitamine. Plaanis on kergliiklusteede võrgustiku loomine naaberomavalitsustega, võimaldamaks elanikel võimalikult ohutult liigelda ning ühtlasi soodustada ka rohelist- ning tervislikku eluviisi. Kergliiklusteede võrgustiku rajamine on planeeritud Keila–Kloogaranna–Laulasmaa, Keila-Joa- Laulasmaa, Laulasmaa-Lohusalu, Keila-Karjaküla ning Lehola-Keila vahelistele teedele.

Allikas: <http://www.keilavald.ee/documents/1708525/6360288/Otsus+nr+182+Lisa+1.pdf/a6d51e38-6505-4f0b-a498-1d67bb7f9465>

4.3. Liiklusõnnetused

Joonis...Inimkannatanutega liiklusõnnetused ning neis hukkunud ja vigastatud

Inimkannatanutega liiklusõnnetused ning neis hukkunud ja vigastatud					
Keila vald	2010	2011	2012	2013	2014
Kõik inimkannatanutega liiklusõnnetused	11	9	9	8	5
Otsasõit jalakäijale	0	1	2	0	0
Kokkupõrge jalgrattaga	0	2	1	1	1
Liiklusõnnetustes hukkunud	3	0	2	3	1
Liiklusõnnetustes vigastatud	16	12	14	15	7

Allikas: Statistikaamet, tabel LO02

4.4. Tabatud joobes sõidukijuhtide arv

Joonis..Joobes mootorsõiduki juhtimine Keila vallas, 2005-2013

Joobes mootorsõiduki juhtimine Keila vallas						
Keila vald	2009	2010	2011, kuni 30.06	2011, alates 01.07	2012	2012
rikkumiste arv	35	21	11	24	24	28

Allikas: Politsei-ja Piirivalveamet

4.5. Kohaliku omavalitsuse alkoholipoliitika ning alkoholi müüvad kauplused

Alkoholi jaemüügiluba on Keila vallas 26. asutusel, neist 13 toitlustusasutust ning 13 jaekaubandusasutust. Ühtne alkoholi poliitika dokument Keila vallal puudub.

Allikas: Majandus- ja kommunikatsiooniministeerium, majandustegevuse register

https://mtr.mkm.ee/taotluse_tulemus/eriotsing/alkoholi_myyk?page=1

4.6. Kuriteod

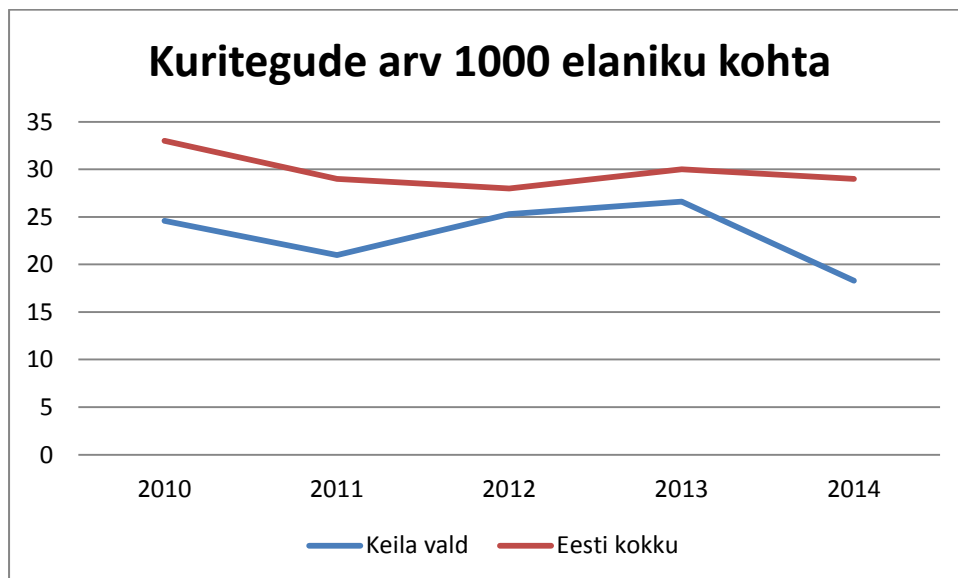
Joonis.. Kohalikus omavalitsuses registreeritud kuriteod

Registreeritud kuriteod Keila vallas, 2010-2014					
Keila vald	2010	2011	2012	2013	2014
Kuritegude arv	123	106	138	143	97

Allikas: Politsei- ja Piirivalveameti Põhja prefektuuri Lääne-Harju osakond

Kuritegude arv Keila vallas oli aastaid kasvava tendensiga, ent 2014.aastal langes oluliselt.

Joonis.. Kuritegude arv 1000 elaniku kohta

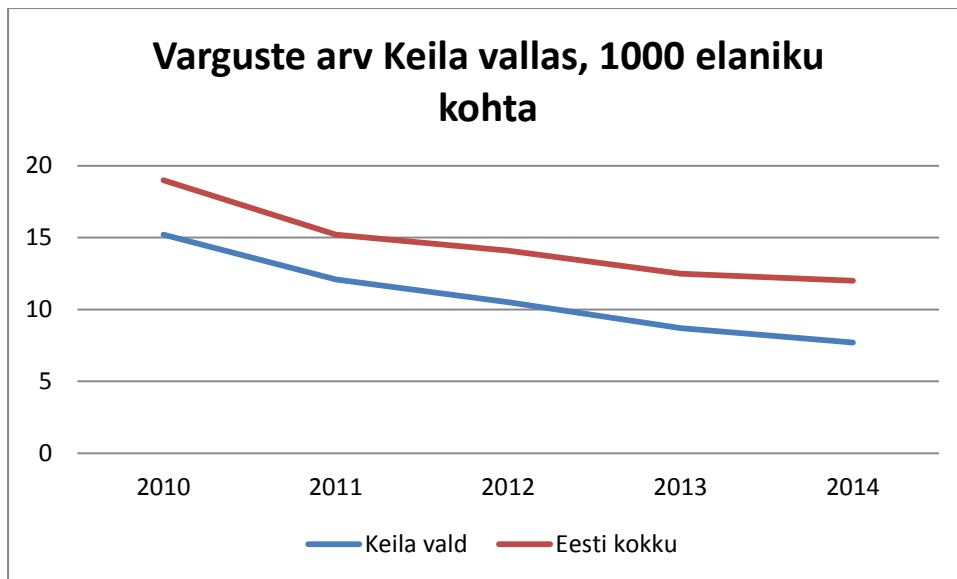


Allikas: Statistikaamet, Politsei ja Piirivalveamet

Kuritegude arv Keila vallas on oluliselt madalam, kui Eesti keskmine näitaja. Keila valla 2013. aasta näitaja (26,6) oli 2014. aastaks 18,3, samal ajal, kui Eesti keskmine oluliselt ei muutunud. Kuritegevuse madal tase viitab piirkonna turvalisusele.

4.7. Varguste arv paikkonnas

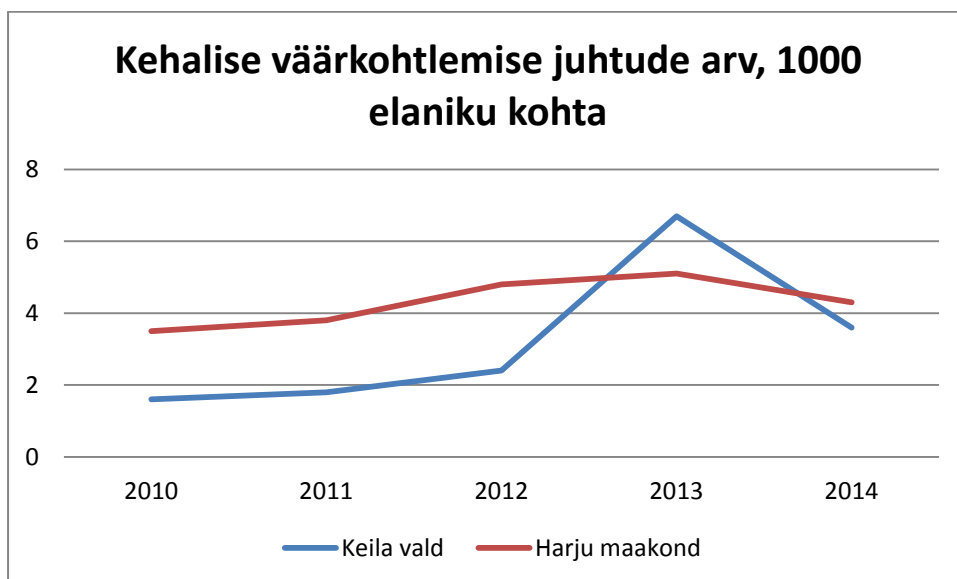
Joonis.. Varguste arv Keila vallas, 1000 elaniku kohta



Allikas: Statistikaamet

4.8. Kehalise väärkohtlemise juhtude arv

Joonis..Kehalise väärkohtlemise juhtude arv, 1000 elaniku kohta



Allikas: Statistikaamet, tabel JSO09

Kehalise väärkohtlemise puhul on tegemist isikuvastaste kuritegude levinuima liigiga. Kuni 2013.aastani oli kehalise väärkohtlemise juhtude arv Keila vallas jõuliselt kasvava trendiga, sh tõustes kõrgemale ka Harju maakonna näitajast. Alates 2013. aastast on juhtude arv vähenemas.

4.9. Inimkannatanud tulekahjudes

Joonis..Tulekahjudes hukkunute ja vigastatute arv

Tulekahjudes hukkunud ja vigastatud Keila vallas								
Keila vald	2007	2008	2009	2010	2011	2012	2013	2014
Tulekahjudes vigastatud	0	0	0	0	0	?	?	?
Tulekahjudes hukkunud	0	1	0	1	1	?	?	?

Allikas: Statistikaamet, tabel TUL01

4.10. Tulekahjud

Joonis..Tulekahjud Keila vallas

Registreeritud tulekahjud Keila vallas, 2010-2014					
Keila vald	2010	2011	2012	2013	2014
Tulekahjude arv	33	34	22	43	46

Allikas: Statistikaamet, tabel JS45

4.11. Tööõnnetused

Joonis.. Tööõnnetused Harju maakonnas, 2010-2014

Tööõnnetused Harju maakonnas, 2010-2014					
Keila vald	2010	2011	2012	2013	2014
Kõik tööõnnetused	33	34	22	43	46

Surmaga lõppenud tööõnnetused	1	7	4	8	5
--------------------------------------	---	---	---	---	---

Allikas: Tervise Arengu Instituut, tabel TO01

4.13. Huvitegevuse ja vaba aja veetmise kohad

Aktiivselt tegeletakse huvitegevustega Keila vallas kõige enam koolides. Valla haridusasutustes töötavad mitmed huviringid ja nende tööst võetakse aktiivselt osa. Suur osa ringitöödest on tasustatud Keila Vallavalitsuse poolt, kuid toimivad ka lastevanemate poolt tasustatavad ringid.

Vallavälistest huviringidest osalevad õpilased Keila ja Saue linna ning Tabasalu Muusikakoolis, Tallinna Huvialakoolides ja erinevates spordiklubides.

Keila vallas on palju aktiivseid mtü-sid ja FIEsid, aktiivsemad neist on: Ohtuküla Selts, Laulasmaa Spordiklubi mtü, Laulasmaa Surfiklubi, Lahepere Kultuuriselts, Kloogaranna Selts, Ühtne Lehola ning Lehola Külaselts, Kersalu Külaselts, Lohusalus asuv mtü Kase Käsitöö ning Keila-Joa Selts. Aktiivne kogukonna elu toimib ka Ohtu külas, kus viiakse läbi ka keraamika huviringi, mida korraldab kohalik külaselts.

4.13.1. Huvitegevus Keila vallas

Laulasmaa Koolis toimub õpilastele erinevaid huvitegevusi. Kooli õpilased kasutavad aktiivselt Laulasmaa Spa-s tegutseva Indrek Sei Ujumiskooli võimalusi. Lisaks laste- ja noorte huvitegevusele, toimub Laulasmaa koolis ka mitmeid huvitegevusi, mis on suunatud täiskasvanutele. 2016/2016 õppeaastal toimuvad rahvatantsu-, jooga-, rahvapilliansambli-, viie tantsu, lauluansambli- ja muusikateraapia huviringid.

Erinevate huvidega on võimalik Keila vallas tegutseda **Klooga Kultuuri- ja Noortekeskus**, mis pakub erinevaid huviringe ja tegevusi.

Klooga Kultuuri- ja Noortekeskus on loodud 2005. aasta oktoobris. Keskuse ülesandeks on piirkonnas elavate inimeste vaba aja sisustamine ning ürituste läbi viimine. Klooga Kultuuri- ja Noortekeskusel on filiaal MTÜ Laulasmaa Avatud Noortekeskus, mis on avatud kolmel päeval nädalas

Klooga Kultuuri- ja Noortekeskuses pakutakse järgmiseid tegevusi:

- Avatud ringitegevus- joonistamine, maalimine, loovusring, kitarriõpe, aeroobika, muusikastudio, poksiring, korvpall jm.;
- Õuemängud, jalgpall;
- Interneti kasutamise võimalus;
- Lauamängud, piljard, õhuhoki, lauajalgpall;
- Hubases keskkonnas suhtlemine sõpradega;
- Abi, nõu ja info küsimise võimalus keskuse töötajatelt.

Raamatukogud

Keila vallas tegutseb kolm raamatukogu- Klooga Raamatukogu, Lehola Raamatukogu ja 2007. aastal kooli- ja rahvaraamatukoguna avatud Laulasmaa Raamatukogu. Erinevaid võimalusi tegevusteks pakutakse nii noortele, kui ka vanematele Keila valla elanikele. Kõikide raamatukogude puhul on peamiseks probleemiks ruumipuudus.

Joonis..Lehola raamatukogu

Lehola raamatukogu	2009	2010	2011	2012	2013	2014
lugejate arv	209	239	249	263	240	340
laenutuste arv	9045	14521	15032	18001	16444	17834
külastuste arv	3040	4282	3769	4357	4312	4977

Allikas: Lehola raamatukogu

Joonis..Laulasmaa raamatukogu

Laulasmaa raamatukogu	2009	2010	2011	2012	2013	2014
lugejate arv	304	390	398	505	532	581
laenutuste arv	7140	8187	8503	9808	9849	10119

külastuste arv	6000	6000	6000	6500	6500	6500
-----------------------	------	------	------	------	------	------

Allikas: Laulasmaa raamatukogu

Joonis..Klooga raamatukogu

Klooga raamatukogu	2009	2010	2011	2012	2013	2014
lugejate arv	263	266	322	352	364	329
laenutuste arv	10134	13130	16685	18817	21071	21575
külastuste arv	3463	4103	4476	4632	4202	3876

Allikas: Klooga raamatukogu

4.13.2. Vaba aja veetmise kohad

Vaba aja veetmise võimalused erinevate piirkondade lõikes:

Klooga- Klooga kooli võimla, Klooga Kultuuri- ja Noortekeskuse asfaltkattega korvpalliplats;

Laulasmaa: Laulasmaa SPA, Recseti tenniseväljak, Laulasmaa surfiala; Laulasmaa multifunktsionaalne spordiväljak.

Niitvälja: Niitvälja Golf, Niitvälja Ratsabaas, Niitvälja jahilasketiir;

Karjaküla: Karjaküla korvpalliplats;

Keila-Joa: Keila-Joa korvpalliplats;

Lehola: Lehola jalgpalliplats, Lehola külaplats;

Klooga: Klooga Kultuuri- ja Noortekeskus;

Kloogaranna: Kloogaranna korvpalliplats, Kloogaranna rannavõrkpalliplats ja rannajalgpalliplats;

Ohtu küla: Ratsaspordiklubi Simon.

2016.aastal on plaanis alustada ka Klooga aleviku lipuväljaku rajamisega. Plaanitav jalgpalliväljak koos lipuväljakuga loob kohalikele elanikele, ning eelkõige lastele ja noortele, hea võimaluse ühiseks vaba aja veetmiseks.

Allikas:Keila vallavalitsus

5. TERVISLIK ELUVIIS

Tervislik eluviis hõlmab inimeste käitumist ning meid ümbritsevaid mõjureid. Otsuse tervislikku eluviisi viljelemiseks võtab vastu iga elaniku ise, ent ka omavalitsusel on oluline roll elanike suunamise, inspireerimise ning võimaluste pakkumise läbi.

5.1. Subjektiivne tervise enesehinnang

Tervise enesehinnang kajastab inimese üldist tervise olukorda, peegeldades nii indiviidi subjektiivset kui ka objektiivset tervist. Läbi enda terviseseisundi hindamise on võimalik mõista, mil määral on inimene oma eluga üldiselt rahul.

Joonis..16-aastaste ja vanemate Harjumaa elanike tervise enesehinnang

16-aastaste ja vanemate Harjumaa elanike tervise enesehinnang			
Harju maakond	Väga hea või hea	Ei hea ega halb	Halb või väga halb
2010	62,2	27,1	10,7
2011	57,5	30,2	12,3
2012	61,6	26,8	11,6
2013	60,4	29,3	10,3
2014	61,1	27,3	11,6

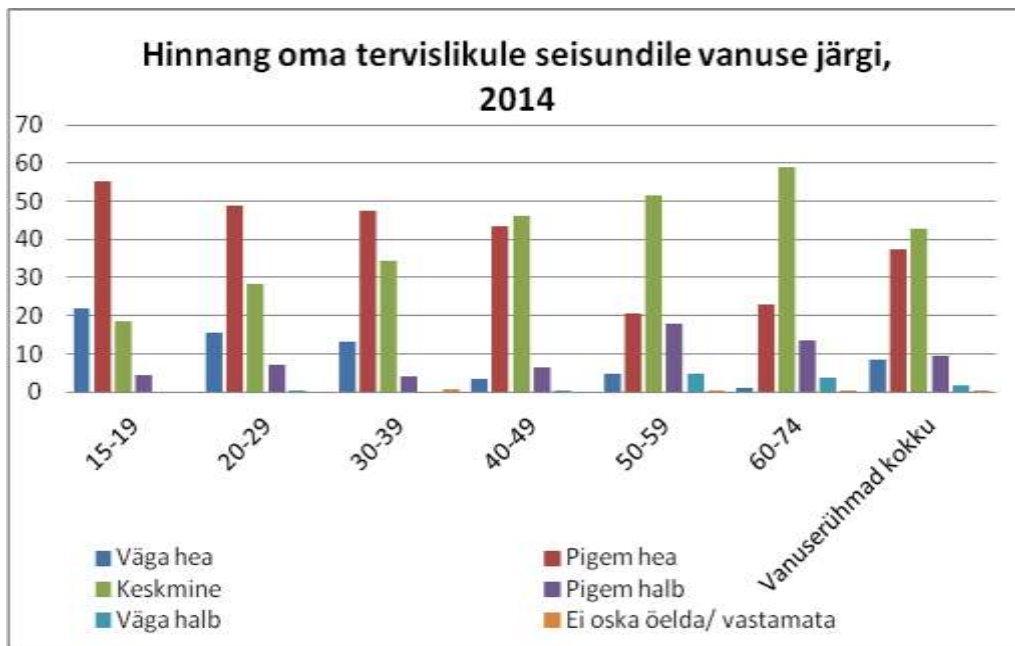
Allikas: Statistikaamet, tabel TH88

Aastate lõikes on Harju maakonna elanikud oma tervist hinnanud üsna positiivselt, enam kui pooled vastanutest on hinnanud oma tervislikku seisukorda kas väga heaks või heaks.

5.2. Füüsiline aktiivsus

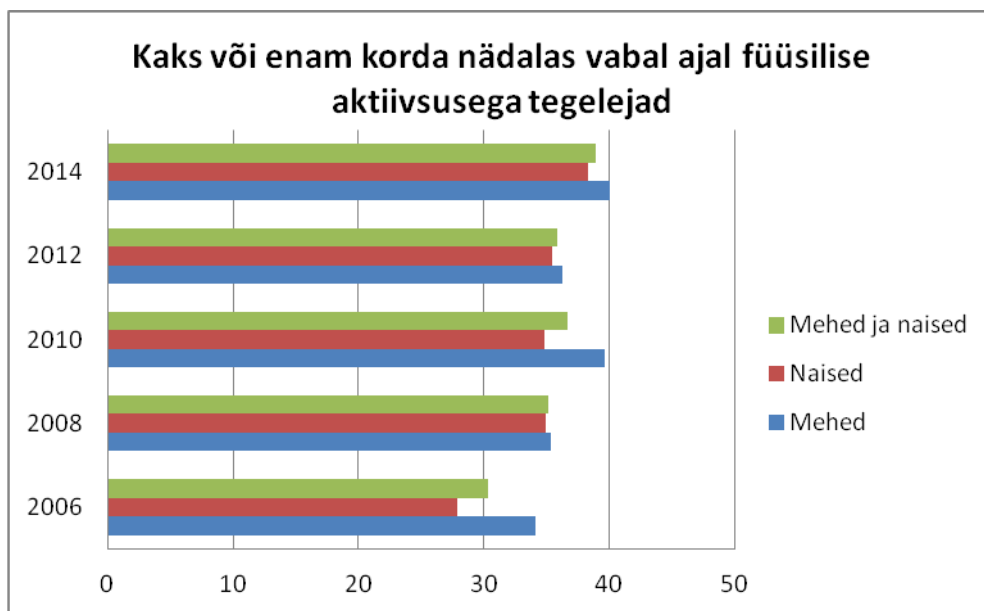
Tööealiste elanike (16-64) osakaal rahvastikust, kes vähemalt kaks korda nädalas vabal ajal tervisesporti harrastavad.

Joonis...Hinnang oma tervislikule seisundile vanuse järgi, 2014



Allikas: Tervise Arengu Instituut, tabel TP04

Joonis.. Kaks või enam korda nädalas vabal ajal füüsilise aktiivsusega tegelejad



Allikas: Tervise Arengu Instituut, tabel TKU33

Täpsemad andmed Keila valla elanike füüsilise aktiivsuse kohta puuduvad, uuringuid ei ole läbi viidud.

5.3. Toitumine

Joonis..

Põhja- Eesti elanike toitumisharjumused			
Põhja-Eesti	Puuviljade/ marjade söömine	Köögiviljade söömine	Hommikusöögi sööjad
Mehed			
16-24	52,4	12,3	68,7
25-34	57,5	16,7	57,3
35-44	55,7	17,1	74,4
45-54	64,5	18,1	79,2
55-64	64,8	14	84
Kokku	59,4	15,9	72,5
Naised			
16-24	31,6	14,4	71,4
25-34	41,1	14,1	82,1
35-44	42,5	13,2	87,2
45-54	45,3	10,5	87,1
55-64	36,9	6,5	90,1
Kokku	39,9	11,5	84,6
Kõik kokku	47,4	13,2	79,8

Allikas: Tervise Arengu Instituut

5..Tervisealase teabe kättesaadavus

5..Tervislikku eluviisi toetavad üritused paikkonnas..

5. Spordi ja tervisedenduse objektid ning võimalused

Laulasmaa Spordiklubi MTÜ pakub nii noorematele, kui vanematele erinevaid sportimise ning rekreatiivseid tegevusi. Klubi eestvedamisel tegutseb Laulasmaal küla spordiväljak, mis on rajatud mtü, kohaliku omavalitsuse ja erasektori koostöös- lastele, noortele ja vanematele aktiivse eluviisi harrastamiseks. Samuti on võimalik kohapeal laenutada reketeid, palle ning leida uusi mängu- mõttekaaslasi. Talvisel ajal rajatakse uisuväljak ning sõidetakse lumelaua ja lohega. Suvel aga korraldatakse tennise mängu, lohesurfi ning palju muud. Lisaks on koos partnerite ja abilistega läbi viidud võrkpalli-, korvpalli- ja

jalgpallivõistlusi; korraldatud on jäähokimänge ning toimunud on tennisemängu ja rattaorienteerumise võistlused. Klubi eestvõtmisel sai teoks ka piirkonna spordipäev. Tegevuste planeerimisse ning läbi viimisesse on kaasatud nii kohalikud elanikud, sõbrad, kohalik omavalitsus, ettevõtlikud inimesed ning erinevad Leader Pria toetusprogrammid.

6. TERVISETEENUSED

6.1. Tervishoiuteenused ja apteegid

Keila valla inimesi teenindavad SA Põhja-Eesti Regionaalhaigla, Lääne-Tallinna Keskhaigla ja Ida-Tallinna Keskhaigla ja nende korpused. Perearsti nimistutes on Keila valla inimesed Keilas ja Tallinnas. Lähimad apteegid asuvad Keila linnas. Koduõendus eksisteerib.

Keila Perearstikeskus asub Keilas ning seal võtab vastu neli perearsti, kes teenindavad ka Keila valla elanikke.

Olemasolev perearstikeskuse hoone on amortiseerunud ning ei vasta tänapäevastele nõuetele. Keila linnale kuuluva Ülesõidu tn 1 asuva perearstikeskuse hoone asemele on planeeritud rajada uus, kuni 3 korruseline (maksimaalselt 12 m kõrgune) polüfunktsionaalne hoone, mis hakkab pakkuma tervishoiu teenust nii Keila, kui ka lähivaldade (sh Keila vald) elanikele. Rajatav kaasaja nõuetele vastav mitmefunktsiooniline hoone ühendab endas perearstid, ambulatoorse eriarstiabi, piltdiagnostika, laboriteenused ning erinevad tugiteenused. Hoone valmimine on planeeritud aastaks 2017-2018.

Samuti teenindavad Keila Haigla endises hoones (Pargi 30) Keila valla elanikke neli perearsti.

Allikas: Keila linnavalitus (kodulehekülj https://www.keila.ee/uudised-ja-teated/-/asset_publisher/tF24ovMrR9mS/content/id/2702605)

Keila Haigla

Peale aastate pikkust tühjalt seismist viidi Keila Haigla B-korpuse ruumides läbi rekonstrueerimine, mis lõppes 2015. aasta augustis. Rekonstrueerimise järgselt taasavatud hoones asuvad nüüdseks õendushaigla ja hooldekodu, kus on ligi 350 voodikohta, mis jagunevad omakorda 200 õendushaigla (varasema nimetusega hooldushaigla) ning 150 hooldekodu koha vahel. Haigla ning hooldekodu peale töötab ligi 200 inimest, kes teevad tööd kolmes vahetuses.

Allikas: Keila Linnavalitsus(Keila Leht <http://eestielu.delfi.ee/harjumaa/elu/keila-haiglas-algas-kauaoodatud-renoveerimine-rajatakse-oendushaigla-ja-350-kohaga-hooldekodu?id=70109437>)

Keila vallas asuvad apteegid:

Laulasmaa Apteek, Keila Rae Apteek, Benu Apteek, Keila Selveri Apteek, OÜ Rehabilitatsioonibi/ Keila Kauplus.

6.2. Nõustamisteenused Keila vallas

Keila valla kohaliku omavalistuse sotsiaaltöötajad pakuvad elanikele perenõustamise ja erivajadustega laste nõustamise teenust. Perenõustamise teenust pakutakse koostöös ELK nõustamiskeskusega, nõustamised toimuvad nii Tallinnas kui ka vajadusel kliendi kodus või hoopis neutraalsel pinnal. Lisaks perenõustamisteenusele, suunatakse ka psühholoogi nõustamised Keila või Tallinna spetsialistide vastuvõtule. Samuti suunatakse võlanõustamise teenuse kasutajad Tallinnasse teenusele.

Vallas puuduvad järgnevad nõustamisteenused- seksuaalnõustamine, suitsetamisest loobumise nõustamine, narkomaaniast loobumise nõustamine, toitumise nõustamine ja vangist vabanenutele rehabiliteerimisteenuse osutamine.