

KINNITATUD
Rakvere Linnavalitsuse
11.oktoobri.2010.a
korraldusega nr 841



RAKVERE LINNA TERVISEPROFIIL JA TEGEVUSKAVA 2010 -2012



**Euroopa Liit
Euroopa Sotsiaalfond**



Eesti tuleviku heaks

RAKVERE 2010

Sisukord

SISSEJUHATUS.....	4
1. ÜLDANDMED.....	6
1.1 Pindala.....	6
1.2 Rahvastiku soo- ja vanusejaotus.....	7
1.3 Asustustihedus.....	8
1.4 Elussünnid.....	8
1.5. Surmad.....	9
1.6. Loomulik iive.....	10
1.7 Kohaliku omavalitsuse eelarve.....	11
1.8 Rakvere linna rahvastiku ränne.....	12
2. SOTSIAALNE SIDUSUS JA VÕRDSED VÕIMALUSED.....	13
2.1. Tööturu situatsioon.....	13
2.1.1. Maksumaksjad.....	13
2.1.2. Keskmine brutotulu.....	14
2.1.3. Miinimumpalga saajad.....	15
2.1.4. Majanduslikult aktiivsed üksused.....	16
2.1.5. Töötus.....	16
2.2. Toimetulek.....	17
2.2.1. Ravikindlustusega kaetud.....	17
2.2.2. Puuetega inimesed.....	17
2.2.3. Toimetulekutoetused.....	18
2.2.4. Sotsiaaltoetused.....	19
2.2.5. Sotsiaalteenused.....	19
2.3 Kaasatus kogukonna tegevustesse.....	20
3. LASTE JA NOORTE TURVALINE NING TERVISLIK ARENG.....	22
3.1 Õpilaste arv haridusasutustes.....	22
3.2. Koolikohustuse täitmine.....	23
3.3. Noorte süüteod.....	23
4. TERVISLIK ELU- ÕPI- JA TÖÖKESKKOND.....	24
4.1. Huvitegevuse ja vaba aja veetmise kohad.....	24
4.2. Üldkasutatavad spordirajatised ja terviserajad.....	25
4.3. Transport ja teedevõrk.....	26
4.4. Keskkonna mõjurid.....	26
4.5. Kuriteod.....	27
4.6. Tulekahjud.....	29
4.7. Kohaliku omavalitsuse alkoholipoliitika.....	30

4.8 Alkoholi müüvad asutused.....	30
4.9 Tervist edendavad lasteaiad	30
4.10 Tervist edendavad koolid.....	31
5. TERVISLIK ELUVIIS.....	32
5.1. Tervisealase teabe kättesaadavus.....	32
6. TERVISETEENUSED.....	33
6.1. Tervishoiuteenused.....	33
6.2. Nõustamisteenuste kättesaadavus.....	34
7. KOKKUVÕTE	36
8. TEGEVUSKAVA	37
9. MÕISTED	38
KASUTATUD KIRJANDUS.....	41

Sissejuhatus

Tervis on inimese elukvaliteedi üks alustalasid ning määrab suuresti selle, kui hästi või halvasti ta oma eluga toime tuleb. Inimeste kollektiivne tervis määrab selle, kui terve on linn ning veelgi edasi vaadates, kui terve on riik.

Tervis on olulisim individuaalne ja rahvuslik ressurss. Tervis on igapäevase elu loomulik eeltingimus ja majanduslik ressurss. Igal linna inimesel peab olema võimalus elada tervisttoetavas keskkonnas ja teha tervislikke valikuid, mis on terve isiksuse kujunemise kui ka linna eduka sotsiaalse ja majandusliku arengu eeltingimus.

Eesti Rahvastiku tervise arengukavas, mis koostati 2008. aastal, püstitatakse strateegilisi eesmärgid rahvastiku tervise hoidmiseks ja jätkuvaks parandamiseks. Vabariigi Valitsuse prioriteetide seas on olulisel kohal rahvastiku iibe positiivseks muutmine, eeldatava ja tervena elatud eluea pikenemine. Antud eesmärkide saavutamiseks on Rahvastiku tervise arengukavas toodud ära soovituslikud eesmärgid ja tegevused kohalikele omavalitsustele. Need suunad on aluseks ka kõigile käesolevas terviseprofiilis välja toodud eesmärkidele ja tegevustele.

Linna terviseprofiil on aruanne rahvatervisest, koondades võtmeinformatsiooni tervise ja selle determinantide kohta linnas ning tõlgendades ja analüüsides seda informatsiooni. Profiili peamiseks ülesandeks on tervist parandava tegevuse stimuleerimine.

Linna terviseprofiili prioriteetide aluseks on meie ühised väärtused, nagu inimestevaheline solidaarsus, võrdsed võimalused ja õiglus, juurdepääs kvaliteetsetele tervishoiuteenustele ja kodanikuühiskonna võimestumine.

Terviseprofiil on suunatud kõigile Rakvere linna elanikele terviseteadlikkuse tõstmiseks ja terviseõiguste paremaks mõistmiseks. Aga ka erinevate valdkondade spetsialistidele, otsusetegijatele ja poliitikutele tervisetemaatika paremaks mõistmiseks ning valdkondadevahelise koostöösuutlikkuse tõstmiseks parema tervise nimel. Terviseprofiil aitab selgemini näha seoseid erinevates valdkondades tehtavate otsuste ja planeeritavate tegevuste ning terviseõiguste vahel.

Kuna käesoleva terviseprofiili koostamisel nappis ajaressurssi linnarahva tervisekäitumise ja subjektiivsete hinnangute kogumiseks detailsemate küsitluste või uuringute läbiviimiseks, on antud terviseprofiili eesmärgiks anda esialgne ülevaade linnarahva tervise hetkeolukorrast ja terviseõigustest, et kavandada tervisedenduse arendamiseks järgmisi samme. Kuna ka rahvastiku tervises toimuvad pidevalt muutused, on linna terviseprofiil dokument, mida tuleb pidevalt täiendada ja uuendada.

Terviseprofiili eesmärk ja väärtused

Terviseprofiili eesmärk

Linna terviseprofiili peamiseks eesmärgiks on kaardistada linnarahva tervist ja heaolu mõjutavate sotsiaalsete, keskkondlike ning majanduslike tegurite hetkeseis. Neid analüüsid tuua välja peamised tervist mõjutavad probleemid ja –vajadused ning pakkuda välja võimalikud tegevused probleemide lahendamiseks ja vajaduste rahuldamiseks.

Terviseprofiili väärtused

- **Inimõigused**

Tervis on inimese põhiõigus ning kõigile ühiskonnaliikmetele tuleb tagada eeldused võimalikult hea terviseseisundi saavutamiseks.

- **Ühine vastutus tervise eest**

Inimese ja rahvastiku tervist mõjutavad suuremal või vähemal määral kõik poliitilised, majanduslikud või muud otsused. Vastutus rahvastiku tervise eest on ühine vastutus, mis hõlmab ühiskonna kõiki sektoreid, organisatsioone, rühmi ja üksikisikuid.

- **Võrdsed võimalused ja õiglus**

Võrdsed võimalused tervisele ja teistele väärtustele on demokraatliku ühiskonna ideaalideks. Võrdsete võimaluste loomine hariduse, eluaseme, töö ning tervise ja tervishoiuteenuste osas, on eelduseks inimeste tervise ja elukvaliteedi jätkuvale paranemisele.

- **Sotsiaalne kaasatus**

Isikute, sotsiaalsete rühmade ja kogukondade aktiivne osalemine enda, oma kodukandi ja ühiskonna elu ja keskkonda mõjutavate otsuste tegemisel ja probleemide lahendamisel toob kaasa nende võimestumise ja võime suuremal määral lahendada oma terviseprobleeme.

- **Riiklike strateegiatega arvestamine**

Linna tervisprofiil järgib Rahvastiku tervise arengukava ning teiste valdkondlike alusdokumentide ideid.

1. Üldandmed

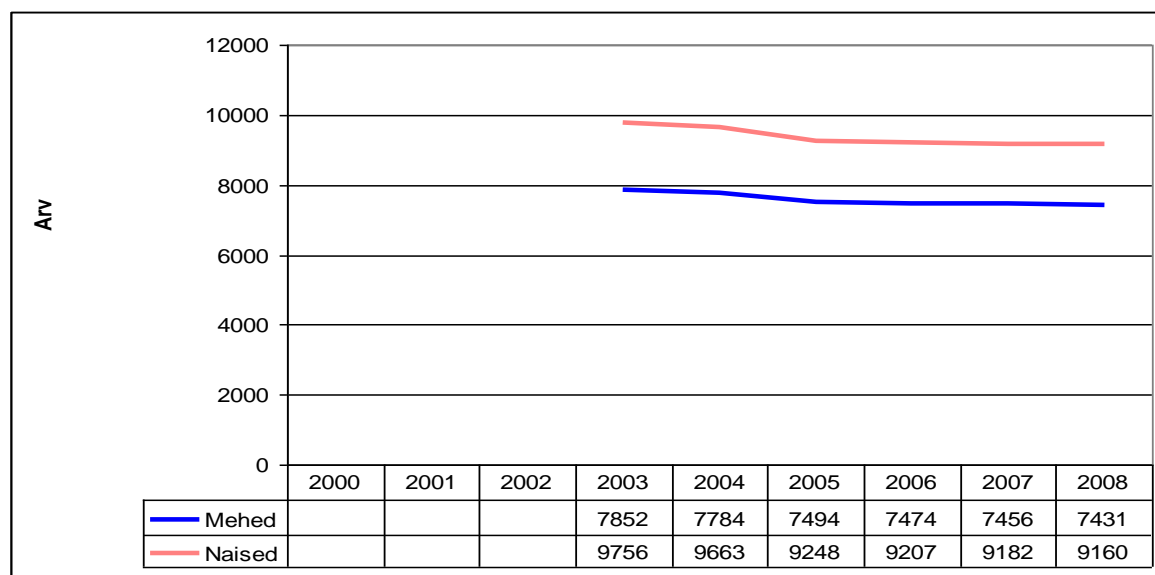
Linna tervisetegurite hetkeseisundit on hinnatud Tervise Arengu Instituudi poolt koostatud Kohaliku omavalitsuse ja maakonna terviseprofili koostamise juhendmaterjalis vajalikuks peetud indikaatorite abil.

1.1 Pindala

Rakvere on Eestimaa üks vanemaid linnu - esmamainimine 1226.a., linnaõigused alates 1302. aastast. Linn asub Põhja-Eestis Tallinn-Narva-Peterburi maanteest lõunas (kaugus Eesti Vabariigi pealinnast Tallinnast on 98 km ja Peterburist 274 km) ning on Lääne-Viru maakonna administratiivne, majanduslik ja kultuuriline keskus. Linna pindala on 10,71 km². Rakvere linn taotleb oma piiride korrigeerimist, pidades otstarbekamaks linna infrastruktuuriga seotud piirkondade kuulumist linna haldusterritooriumi koosseisu.

Aasta		2005	2006	2007	2008
Rahvaarv	Mehed	7494	7474	7456	7431
	Naised	9248	9207	9182	9160
	Mehed ja naised	16742	16681	16638	16591

Tabel 1. Rakvere linna aastakeskmine rahvaarv aastate lõikes. Allikas Eesti Statistikaamet

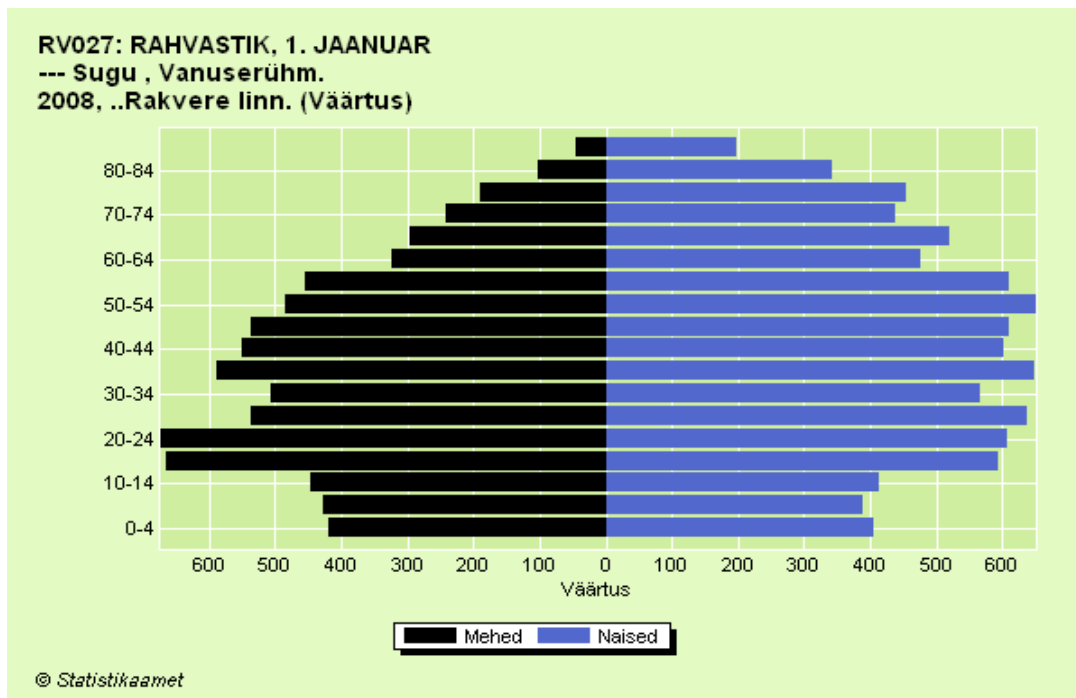


Joonis 1. Rakvere linna aastakeskmine rahvaarv. Allikas Eesti Statistikaamet

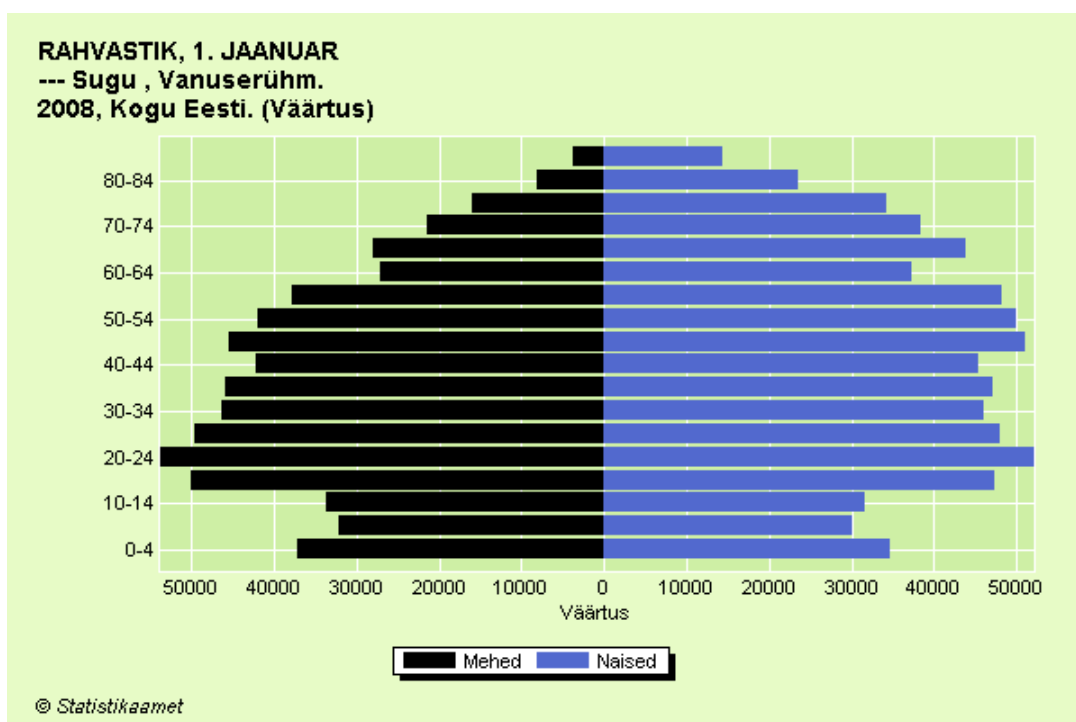
2008. aastal oli linna aastakeskmine rahvaarv Statistikaameti andmetel 16591 inimest. 2005. aastal oli see 16742 inimest. Seega on rahvastik 4 aastaga vähenenud 151 inimese võrra.

1.2 Rahvastiku soo- ja vanusejaotus

Kahel järgmisel joonisel saame võrrelda omavahel Rakvere linna ja kogu Eesti rahvastiku soolist ja vanuselist jaotust. Nagu juba eespool mainitud on väga väikesed põlvkonnad vanuserühmades 0-4, 5-9, 25-29 ja 30-34 aastat ja muidugi 85-aastaseid ja vanemaid inimesi. Eesti puhul on samuti vähem 5-9 ja 10-14-aastaseid lapsi, kuid 0-4 aastaste vanuserühmas on näha juba kasvutrendi.



Joonis 2. Rakvere linna rahvastiku vanuseline ja sooline jaotus. Allikas Eesti Statistikaamet



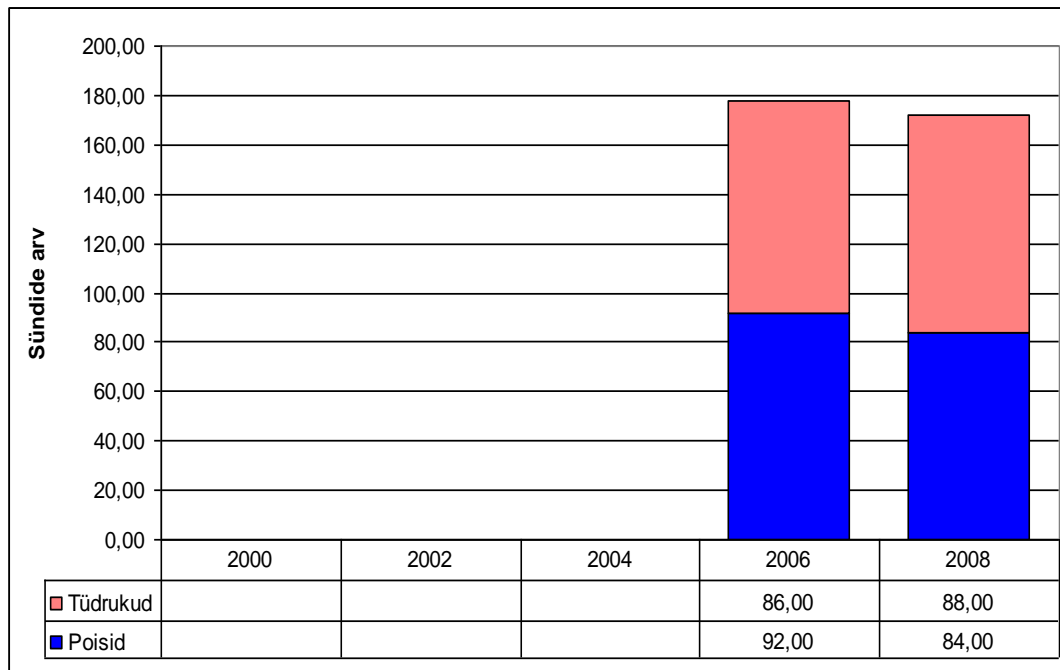
Joonis 3. Eesti rahvastiku vanuseline ja sooline jaotus. Allikas Eesti Statistikaamet

1.3 Asustustihedus

Asustustihedus näitab inimeste arvu ruutkilomeetri kohta. Rakvere linna asustustihedus – 916.9 inimest/km² on võrreldes Eesti keskmise asustustihedusega (30,9 in/km²) kõrge ja näitab elanike koondumist maakonnakeskusesse. Kuna Rakvere linn asub 10,64 km² suurusel alal, iseloomustab antud inimeste arv kogu piirkonda. Tihedama asustustiheduse korral on kõik planeeritavad ja kavandatavad tervisesekumised paremini teostatavad. Samuti tehtavad kulutused meetmete rakendamiseks on võrreldes madalama asustustihedusega väiksemad. Võrdluseks Lääne-Vrumaa rahvastiku keskmine asustustihedus maakonnas on 18,6 inimest/km².

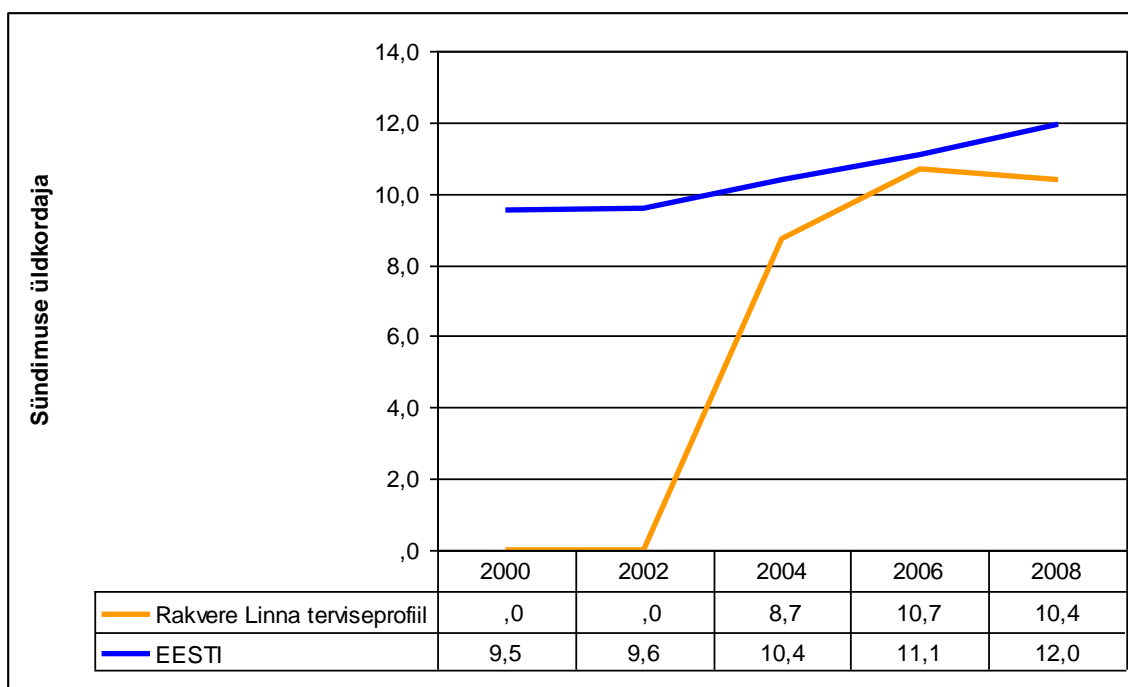
1.4 Elussünnid

Elussünd on elutunnustega lapse sünd sõltumata raseduse kestusest. Lapse sünni registreerimisel kantakse tema elukohaks automaatselt ema elukoht



Joonis 4. Elussünnide arv. Allikas Eesti Statistikaamet

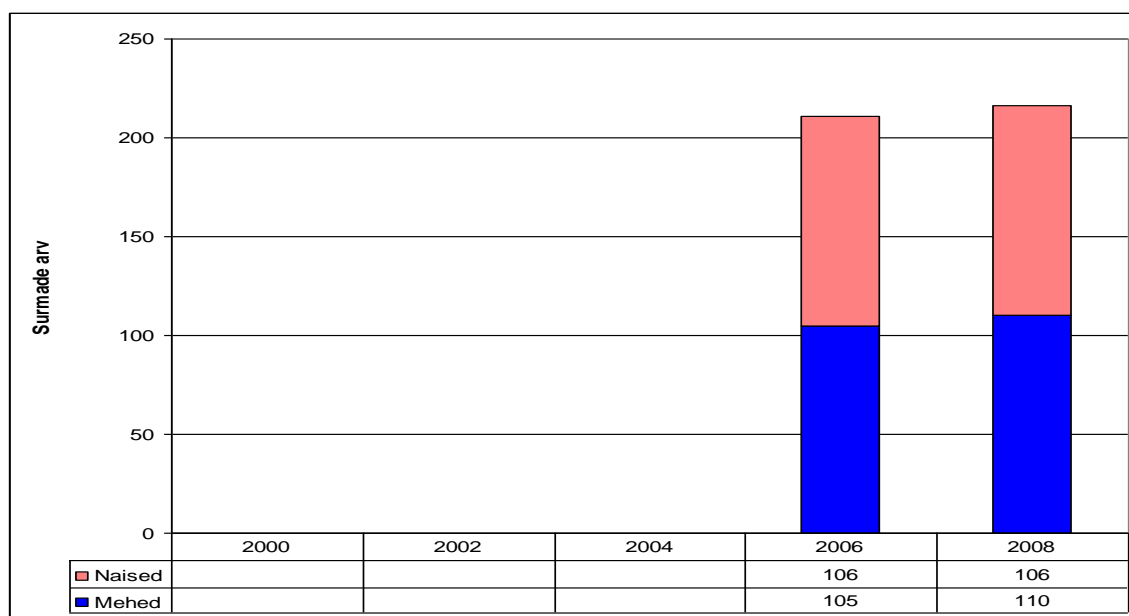
Rahvastiku vähenemine on suuresti negatiivse iibe tagajärg (vt joonis 6). Linnas sünnib märgatavalt vähem lapsi, kui eakamaid inimesi sureb.



Joonis 5. Sündimuse üldkordaja võrdlus kogu Eestiga . Allikas Eesti Statistikaamet

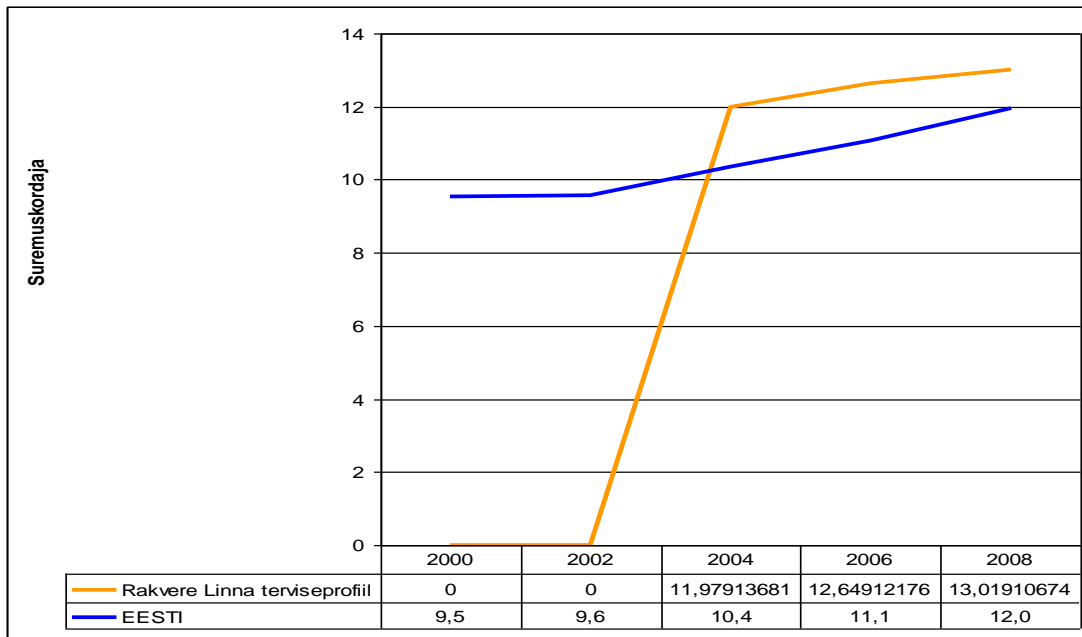
Jooniselt 5 näeme, et kui Eestis tervikuna on sünnikõver hakanud kasvama, siis Rakvere linnas on see liikumas taas allapoole.

1.5 Surmad



Joonis 6. Surmade arv. Allikas Eesti Statistikaamet

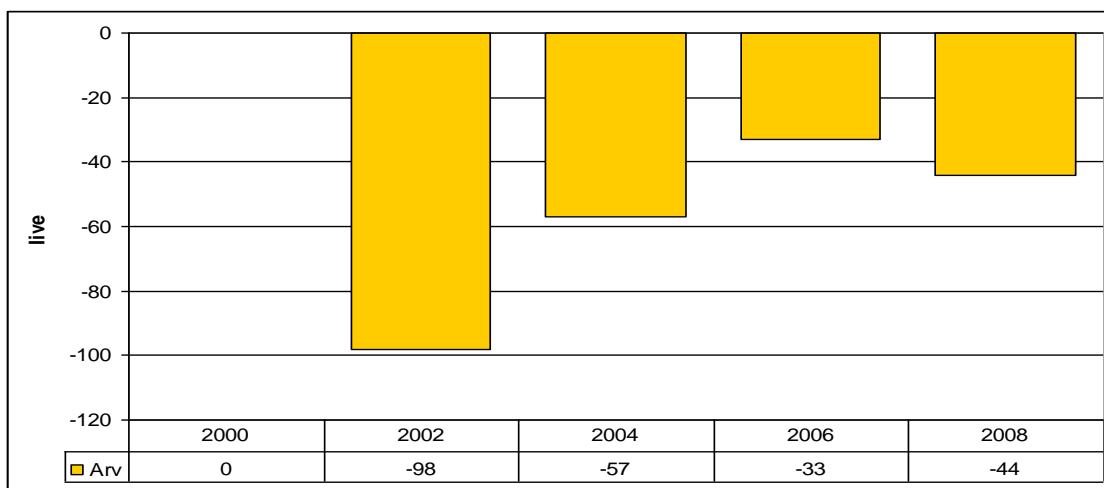
Vastupidiselt sündidele jätkab surmade arv linnas kasvamist, mitte küll väga suurelt aga siiski.



Joonis 7. Suremuskordaja võrdluses Eestiga. Allikas Eesti Statistikaamet

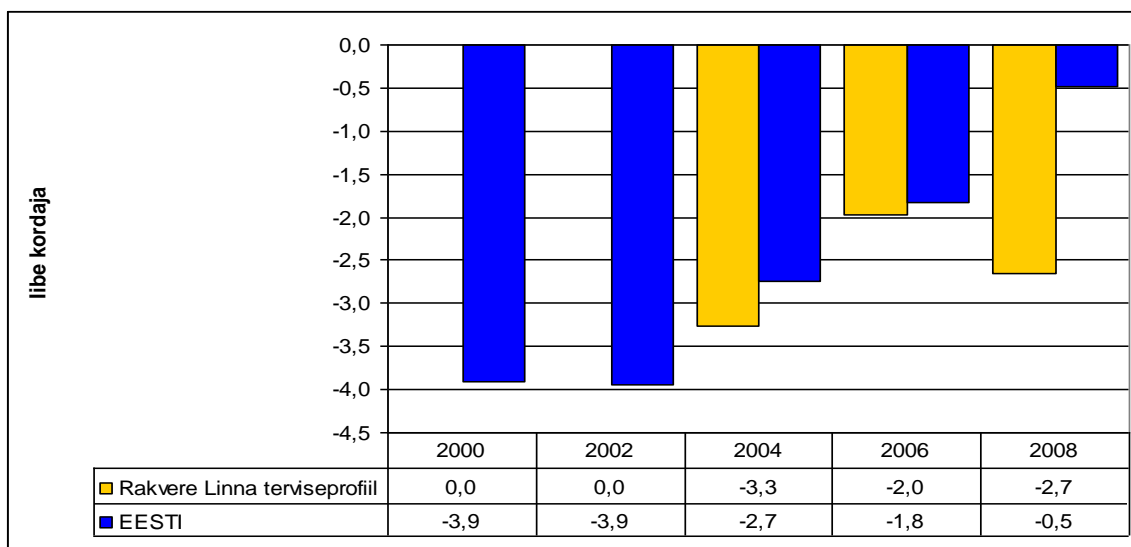
1.6 Loomulik iive

Loomulik iive näitab, kui palju ületab surmade arv linnas sündide arvu. Nagu juba eespool mainitud, on loomulik iive üheks rahvastiku vähenemise põhjuseks, kuid oma osa mängib selles ka migratsioon.



Joonis 8. Loomulik iive. Allikas Eesti Statistikaamet

Eesti puhul tervikuna on märgata iibe kordaja vähenemise tendentsi, mis näitab, et rahvaarvu vähenemise kiirus on pidurdunud. Kuid Rakvere linnas on aga 2008 aastal hakanud elanike arv jälle vähenema.



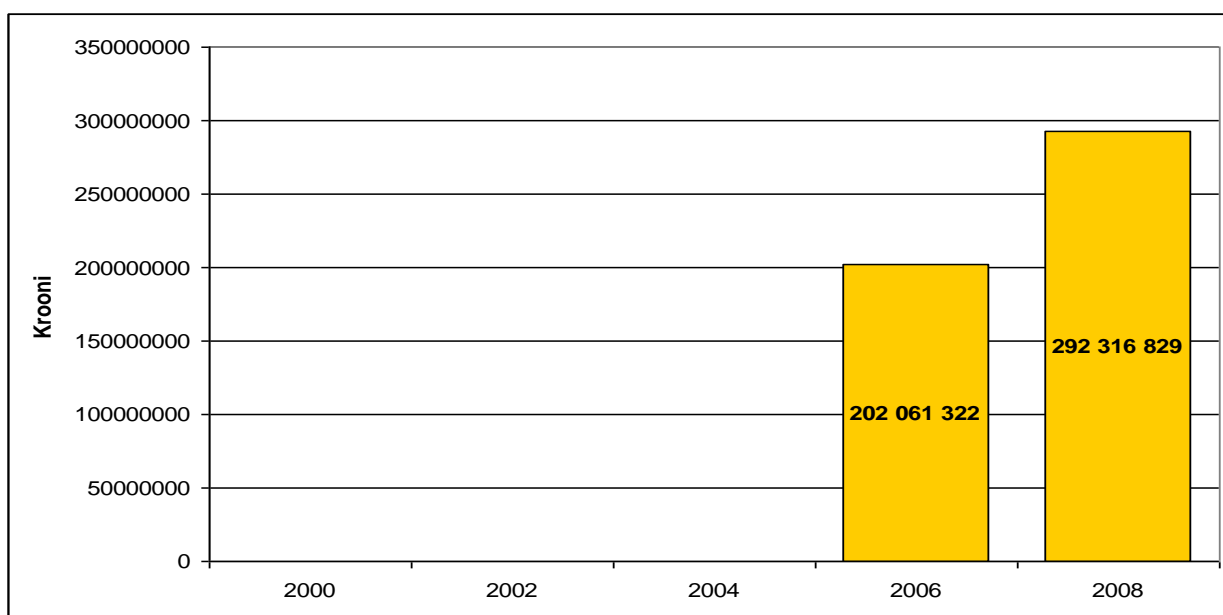
Joonis 9. liibe kordaja võrdluses Eestiga. Allikas Eesti Statistikaamet

1.7 Kohaliku omavalitsuse eelarve

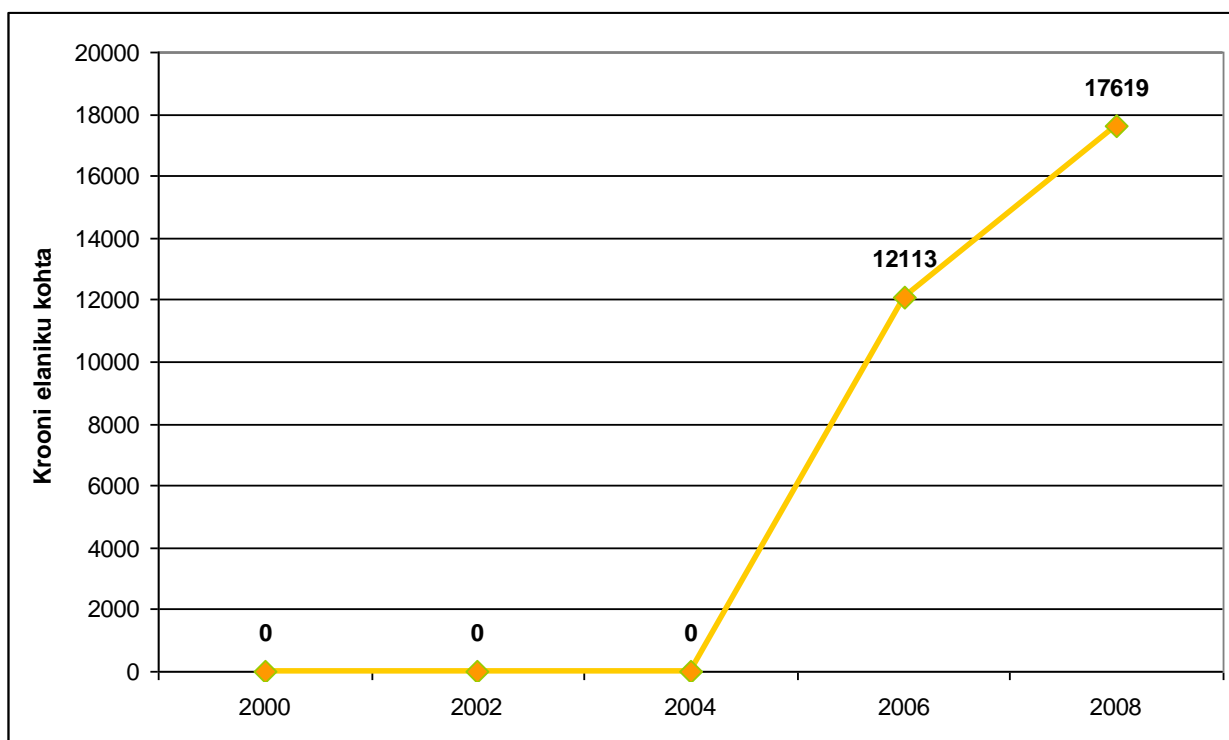
Rakvere linna eelarve täidab kolme põhilist funktsiooni:

- Tegevuste plaaneerimine – loob rahalised eeldused linna tegevuste korraldamiseks ja eesmärkide saavutamiseks ning annab neist ülevaate;
- Finantsplaanerimine – annab ülevaate aasta jooksul laekuvatest tuludest ja tehtavatest kulutustest;
- Kommuniqueerimine – täidab avalikustamise funktsiooni informeerides linlasi plaanidest järgneval aastal ning linna majanduslikust olukorrast.

Eelarvepoliitika stabiilsus on üheks olulisemaks eelduseks linna jätkusuutlikule arengule pikas perspektiivis. See võimaldab objektiivse linna finantsvõimekuse hindamise ning realistlike tulevikuprognoside tegemise.



Joonis 10. Linna eelarve Allikas Rakvere Linnavalitsus



Joonis 11. Eelärve jagatuna aastakeskmise elanike arvuga. Allikas Rakvere Linnavalitsus

1.8 Rakvere linna rahvastiku ränne

Rahvastikusündmused on oma intensiivsuse poolest enamasti vanusest sõltuvad. Rändeintensiivsus on tavaliselt kõrgeim 20–29-aastaste seas õpingute, tööelu alguse ja pere loomise tõttu. Noortel ei ole sageli kinnisvara, vaid nad elavad lühiajaliselt erinevatel üüripindadel.

Lääne-Viru Maavalitsus on vaadelnud rännet eraldi 18-23aastaste, 24-45aastaste ja 64aastaste ja vanemaaliste hulgas. Need vanusgrupid moodustasid sisserändest 53% ja väljarändest 63%. Kahes nooremas vanusegrupis oli maakonnast lahkujaid rohkem kui siia saabujaid. Jätkuvalt rändavad aktiivsemalt 24-45aastased.

Aasta		2006	2008
Sisseränne	Arv	502	444
	1000 elaniku kohta		
Väljaränne	Arv	609	469
	1000 elaniku kohta		
Rändesaldo	Arv	-107	-25
	1000 elaniku kohta		

Tabel 2. Rahvastiku ränne. Allikas Eesti Statistikaameti Statistika andmebaas

2. Sotsiaalne sidusus ja võrdsed võimalused

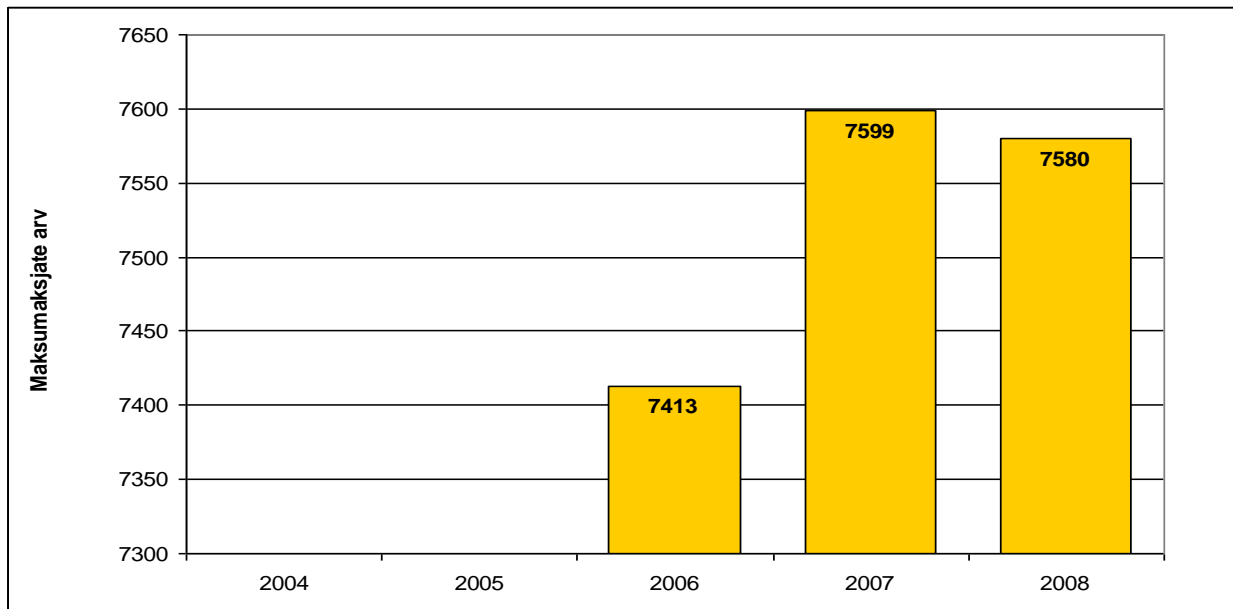
Sotsiaalse sidususe all mõistetakse ühiskonna võimet tagada iga oma liikme heaolu, ületades sotsiaalset lõhestumist ja vältides tõrjutust. Sidususel on otsene seos terviseega – mida suurem on sidusus, seda paremad on ka tervisenäitajad.

2.1 Tööturu situatsioon

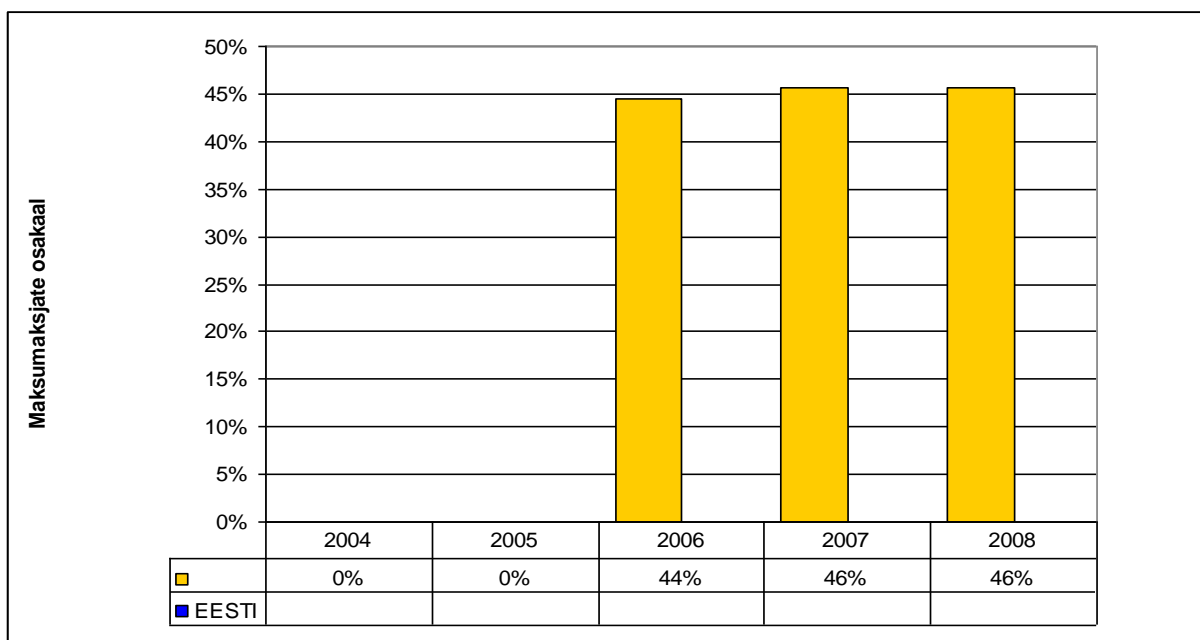
Antud alapeatükis kirjeldatakse linna elanike situatsiooni tööturul, nende majanduslikku toimetulekut ja kaasatust kogukonna ellu.

2.1.1 Maksumaksjad

Keskmine maksumaksjate arv Rakvere linnas oli 2006 a. 7413 inimest. 2007. a oli maksumaksjaid veidi rohkem, 7599 inimest, mis moodustas 46% elanikkonnast. 2008. aastal oli neid jällegi veidi vähem, 7580 inimest



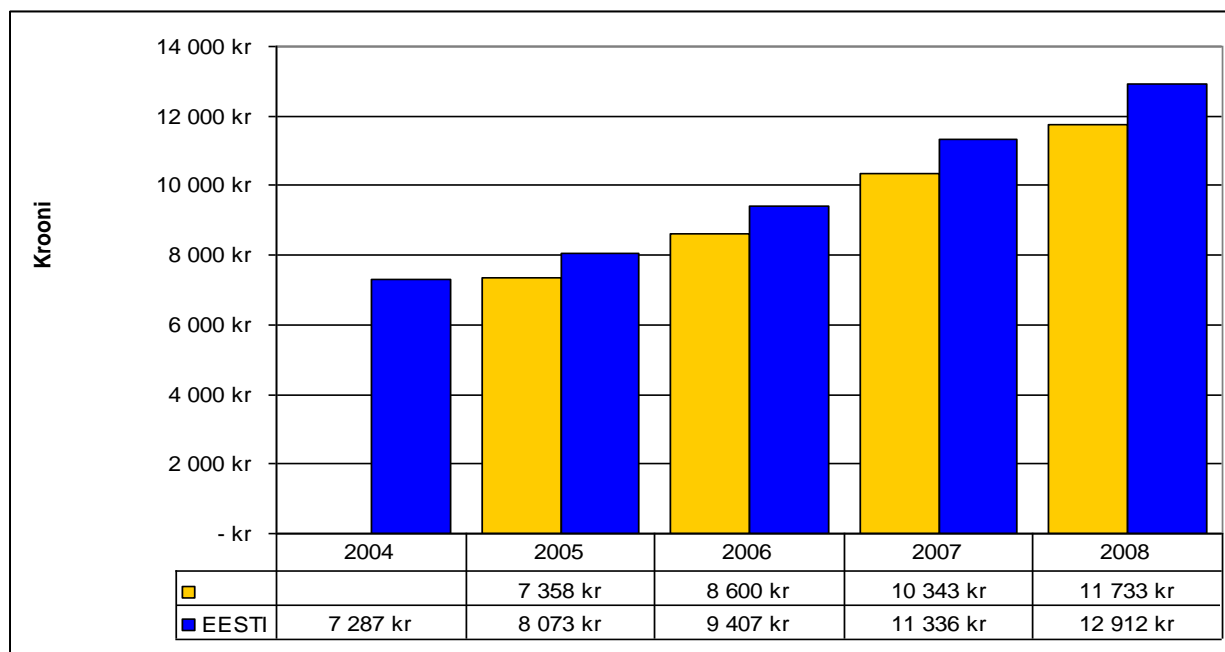
Joonis 12. Maksumaksjate arv Allikas Maksu- ja Tolliamet



Joonis 13. Maksumaksjate osakaal. Allikas Maksu- ja Tolliamet

2.1.2 Keskmine brutotulu

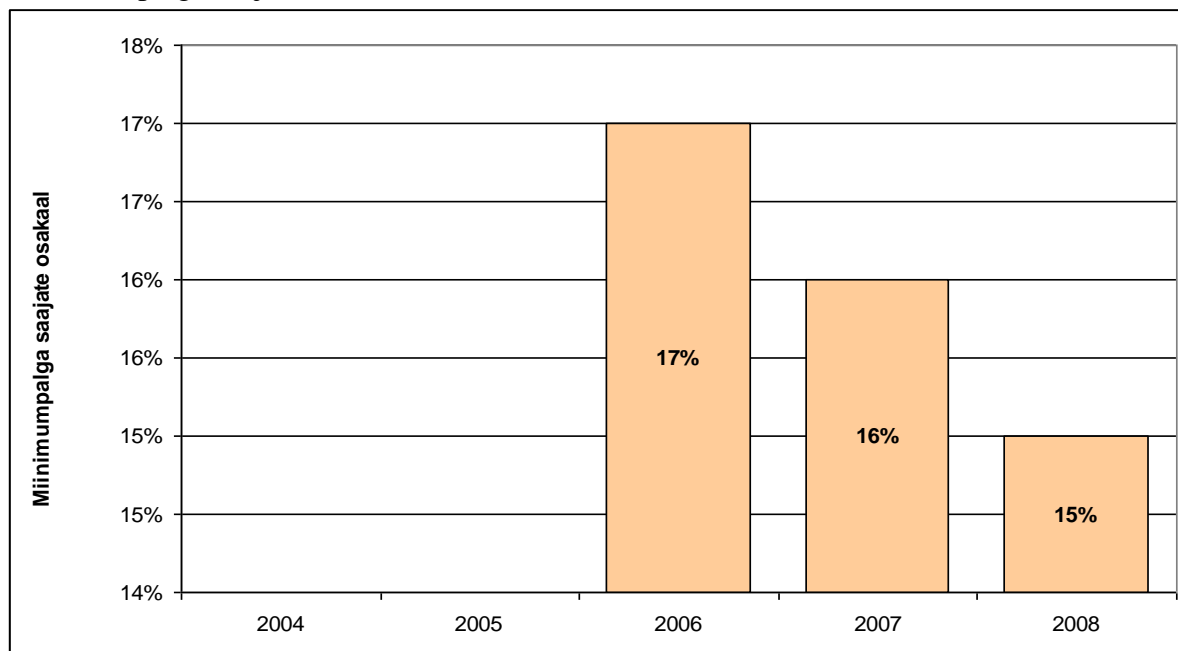
Linna elanike keskmine sissetulek on olnud viimastel aastatel isegi pisut kõrgem Lääne-Virumaa keskmisest sissetulekust, kuid jääb alla Eesti keskmisele sissetulekule.



Joonis 14. Keskmine brutotulu. Allikas Maksu- ja Tolliamet

2.1.3 Miinimumpalga saajad

Miinimumpalga saajaid :



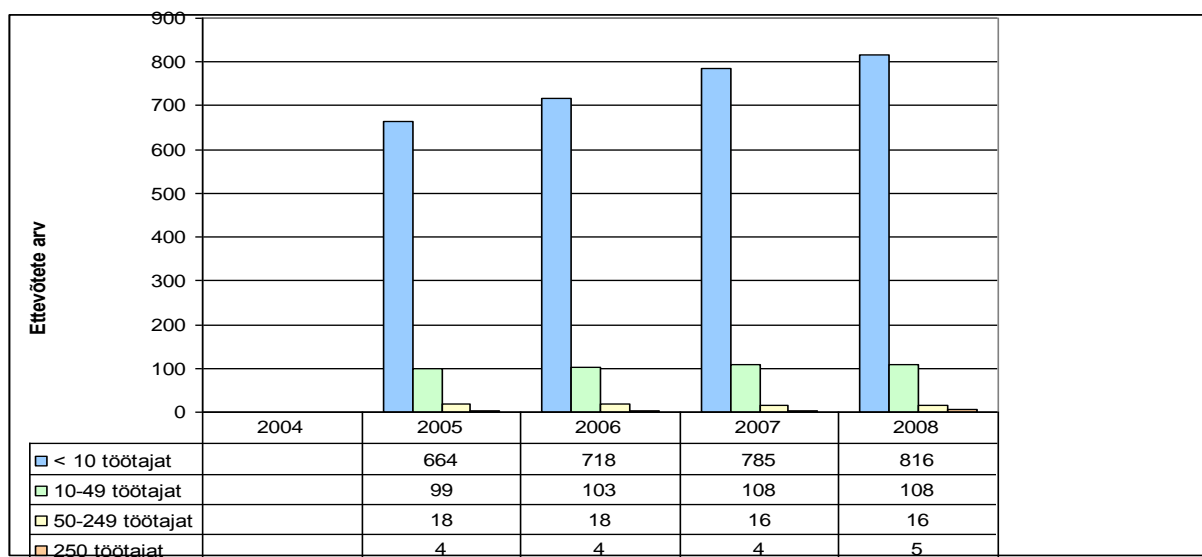
Joonis 15. Miinimumpalga saajad. *Allikas Maksu- ja Tolliamet*

Miinimumpalga saajate osakaal 2006-2008 aastate lõikes oli kõikidest maksumaksjatest 15-17%, mis on olnud suhteliselt stabiilne või ehk veidi aeglaselt vähenev. Kahjuks ei olnud võimalik leida andmeid maakonna ja Eesti keskmiste näitajate kohta, et neid omavahel võrrelda.

2.1.4 Majanduslikult aktiivsed üksused/ ettevõtted

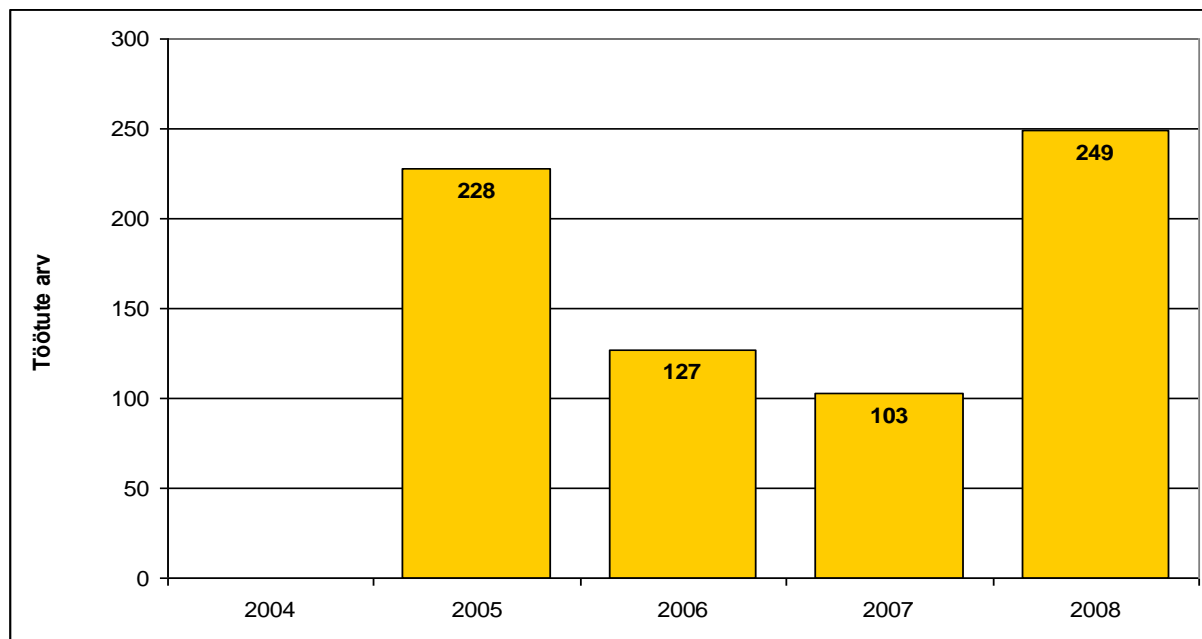
Majandustegevuse registri järgi on Rakvere linnas seisuga 31.12.2008 registreeritud kokku 1372 ettevõtet, nendest aktiivseid ettevõtjaid on 945. 2008 aasta seisuga on enim Rakvere linnas osühinguid (776), millele järgnevad mittetulundusühingud (394), füüsilisest isikust ettevõtjad (106) jne.

Väike-, kesk- ja suurettevõtete arv on püsinud võrreldaval perioodil stabiilsena, pidevalt on kasvanud mikroettevõtete arv.



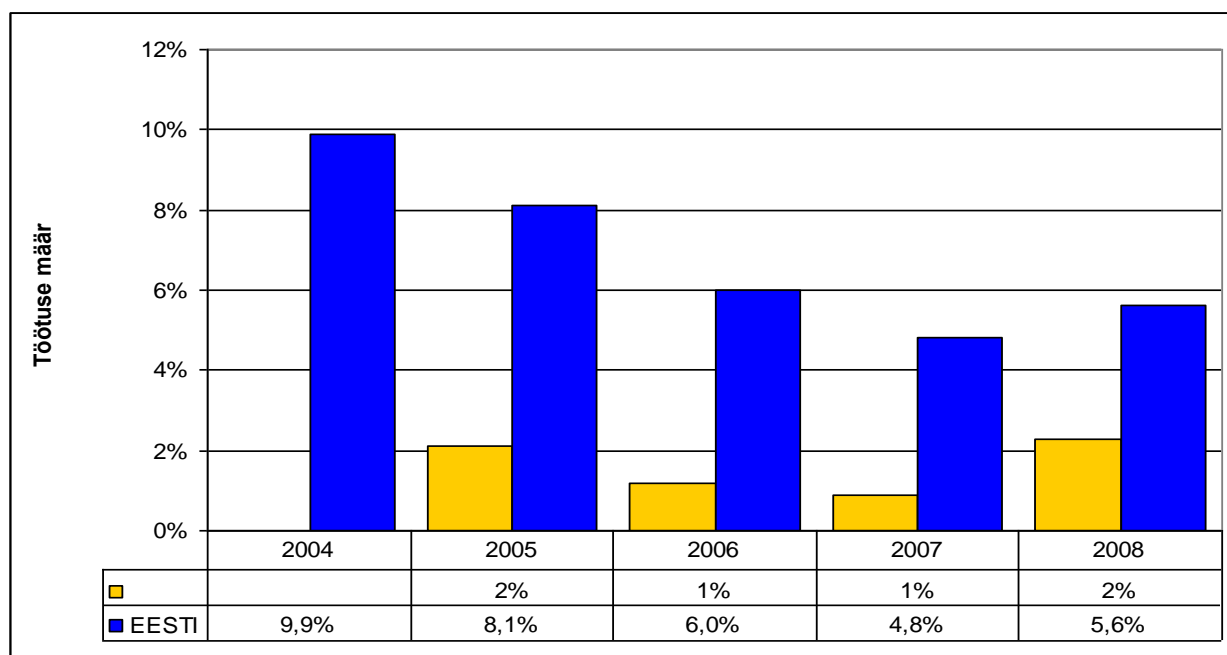
Joonis 16. Ettevõtete ja ettevõtjate arv Rakvere linnas. Allikas Eesti Statistikaamet

2.1.5 Töötus



Joonis 17. Aastakeskmise registreeritud töötute arv Rakvere linnas. Allikas Eesti Statistikaamet

Seoses majanduse langusega on töötuse määr hakanud uuesti kasvama 2008 aastal, mil oli linna aastakeskmine töötute arv tõusnud juba rekordtasemele 249 inimeseni.



Joonis 18. Töötuse määr Rakvere linnas. Allikas Eesti Statistikaamet

2.2 Toimetulek

2.2.1 Ravikindlustusega kaetud

Ravikindlustusega hõlmatud inimeste arvu kohta linna lõikes statistilised andmed puuduvad.

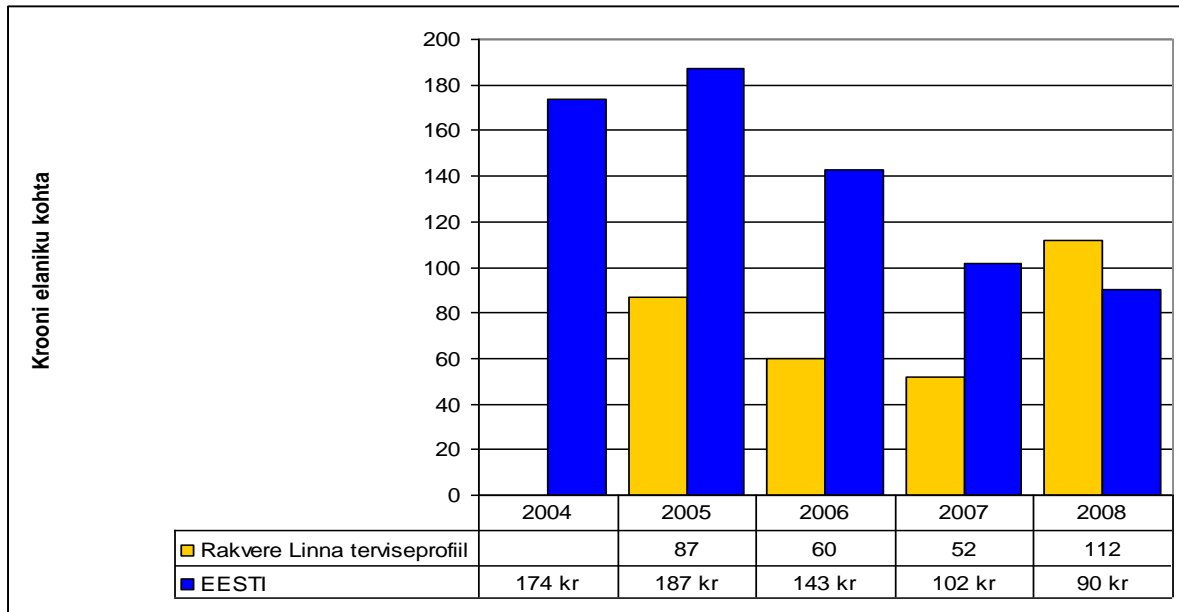
Maakondlike andmete põhjal on Lääne-Virumaal ravikindlustusega katmata 2007. aasta seisuga 10% elanikkonnast. Vältimatut abi saavad siiski kõik.

2.2.2 Puuetega inimesed

Riiklikku statistikat töövõimeliste puudega inimeste kohta kohalike omavalitsuste lõikes ei peeta. Seega tugineme maakonna 2008. aasta andmetele. Seisuga 2008 aasta oli maakonnas 2695 puudega inimest, mis on tööealistest elanikest 9 %.

Rakvere linnas on puuetega inimeste sotsiaaltoetuste saajaid 2009 aasta seisuga 925, kuid on ka neid puudega inimesi, kes ei taotle toetust. Kui antud arvu põhjal öelda linna keskmine puudega inimeste arv, siis see on 5,5% elanikkonnast.

2.2.3 Toimetulekutoetused

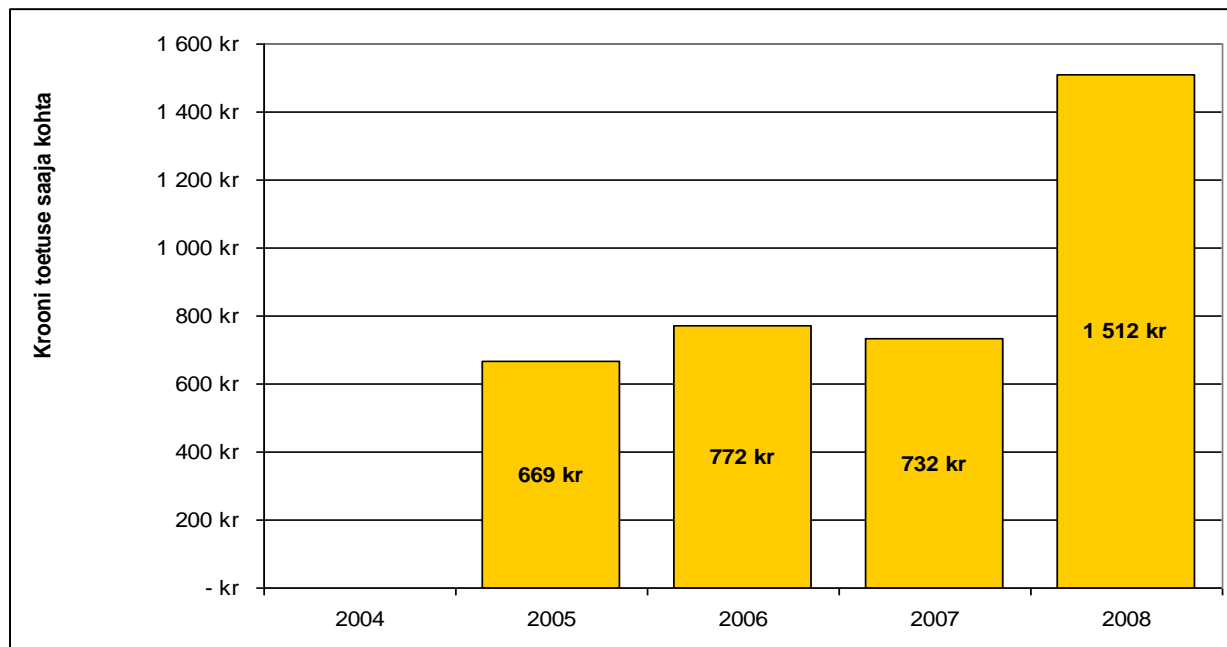


Joonis 19. Toimetulekutoetuse maksmine elaniku kohta võrdluses Eesti keskmisega. *Allikas Rakvere Linnavalitsus*

Vähemkindlustatud peresid toetatakse toimetulekutoetuse ja ühekordsete toetuste maksmisega, hoidmistasust vabastamise ning suvelaagritest osavõtu võimaldamisega. 1-9 klassi õpilastele tagab tasuta koolitoidu riik, puuduva osa katab kohalik omavalitsus. 10-12 klassis õppivatele õpilastele, kes on pärit vähekindlustatud peredest tagab kohalikomavalitsus erietsuse alusel tasuta koolitoidu. Esimesse klassi minevatele lastele makstakse 1000 krooni ranitsatoetust. Linnaliinide autobussides võimaldatakse tasuta bussisõitu linna haldusterritooriumil elavatele raske ja keskmise puudega inimestele, üle 70 aastastele pensionäridele, Represseeritu tunnistuse omanikele ja 4- ja enamalapseliste perede lastele. Kord aastas makstakse represseeritutele toetust 500 krooni. Rakvere linna elanikeregistrisse kantud sünnitajatele makstakse sünnitoetust alates 2007. aastast 4000 krooni. Põhikooliõpilastele makstakse 50 % sõidusoodustust maavanema poolt kehtestatud sooduskuupiletihinnast. Perearstidele makstakse 1000 krooni kuus kulude katteks. Raske ja sügava puudega inimeste hooldajatele makstakse hooldajatoetust. 2009 aastal sai hooldajatoetust 17 sügava puudega inimese ja 43 raske puudega inimese hooldajat, 17 hooldaja eest maksti sotsiaalmaksu.

2.2.4 Sotsiaaltoetused

Kohaliku omavalitsuse poolt makstavate sotsiaaltoetuste keskmise summa kohta ei peeta eraldi arvestust.



Joonis 20. Ühekordse toetuse saaja keskmine summa elaniku kohta. Allikas Rakvere Linnavalitsus

2.2.5 Sotsiaalteenused

2002.a. alustas tööd Rakvere Sotsiaalabikeskus - linna sotsiaalhoolekandeasutus, mille põhieesmärgiks on linna elanike toimetulekuraskuste ennetamiseks, kõrvaldamiseks või kergendamiseks abi osutamine ja sotsiaalse erivajadusega isikute sotsiaalsele turvalisusele, arengule ja ühiskonnas kaasaitamine. Sotsiaalabikeskuse tegevusvaldkondadeks on:

Sotsiaalmaja (30 sotsiaalkorterit ja kriisituba), eakate päevakeskus, kus pakutakse mitmeid erinevaid teenuseid, nagu saunateenus, pesupesemisteenus, juuksur, massaaž, lisaks töötavad mitmed huvialaringid, laste päevakeskus, koduhooldus teenus (teenust saab kuni 100 eakat ja erivajadusega inimest), psüühilise erivajadusega inimeste päevakeskus (riiklikult finantseeritud 11 kohta), toetatud elamine (riiklikult finantseeritud 14 kohta), transporditeenus (väikebussis 8 kohta, vajadusel osutab invataksoteenuseid), usaldustelefon, isikliku abistamise teenus (teenust osutatakse 5 lapsele), uimasti- ja AIDSi ennetustuba.

Lisaks ostab Rakvere linn puuetega inimeste päevakeskuse teenust Lääne-Virumaa Puuetega Inimeste Kojalt ja ohvriabi teenust MTÜ'lt Toots. 2003.a. sügisel alustas tööd kodutute varjupaik. Alates 2004.a. aprillist ostab Rakvere linn kodutute varjupaiga teenust MTÜ'lt Rakvere Diakooniakeskus.

Rakvere Sotsiaalabikeskuses on ruum ka terviseedendusühingule, mille tegevuse raames toimub terviseedendusala nõustamine, samuti vererõhu, kolesterooli ja veresuhkru mõõtmine. 2004.a. märtsis alustas tööd uimasti- ja AIDSi ennetuskabinet, kus on võimalik teha vereanalüüse HIV kohta.

Sotsiaalabikeskuse ruumides Tuleviku 8 töötab alates 2003.a. psüühilise erivajadusega inimeste päevakeskus. Tööl on kaks tegevusjuhendajat, riiklikult on finantseeritud 14 inimese igapäevaelu toetamise teenus nn pearaha, millega kaetakse töötaja töötasu ja osaliselt tööks vajalikud vahendid. Kommunaalkulud Tuleviku tn 8 katab Rakvere Sotsiaalabikeskus linnaeelarveliste vahenditega. Samas majas tegutseb ka psühhiaater, pereterapeut ja korra nädalas on vastuvõtt lastepsühhiaatril. Rakveres on 3 erahooldekodu. Hooldekoduteenust ostab linn 16 hooldekodult. Rakveres on vaimupuudega lastele on kool ja vaimupuudega noortele päevakeskus. 2008. aastal hakati pakkuma tugiisikuteenust lastega peredele ja erivajadustega inimestele. Teenust pakuvad 7 vaastava koolituse läbinud spetsialisti. MTÜ Jeeriko Viru Naiste Varjupaigalt ostab linn lähisuhtevägivalla ohvritele varjupaiga teenust, lisaks on neil võimalik saada telefoninõustamist 24 tundi ööpäevas. SA Õigusteenuste Bürool ostab linn tasuta õigusabiteenust vähekindlustatud inimestele. Professionaalse tugiisiku ja professionaalse võlanõustamise teenust osutab Rakvere Lastekaitse Ühing MTÜ.

2.3 Kaasatus kogukonna tegevustesse

Rakvere linna elanike aktiviseerimiseks on ellu kutsutud mitmeid motiveerivaid tegevusi, mis võimaldavad tunnustada inimesi, kes oluliselt mõjutavad paikkonna eluolu. Tunnustuse eesmärk on väärtustada ning avaldada avalikku tähelepanu ühele või mitmele Rakvere linna elanikule, kes oma tööalase või ühiskondliku tegevusega on silma paistnud mingi valdkonna arendamisel.

Rakvere linn avaldab kodnikele tunnustust Rakvere linna aukodaniku nimetuse, teenetemärgi, aumärgi, aukirja ja tänukirja andmisega.

Rakvere linnas on järgmised tunnustusavaldused:

- Aukodaniku nimetusega kaasneb vapimärk Rakvere Kroon, mille väljaandmise otsustab volikogu. Rakvere linna aukodaniku nimetus antakse füüsilisele isikule linnapoolse erilise austuse avaldusena. Aukodaniku nimetusega kaasnev vapimärk Rakvere Kroon antakse üle selleks korraldatud pidulikul üritusel.
- Teenetemärgi nimi on Rakvere Kroonimärk. Teenetemärki antakse üks kord aastas ja kuni viiele isikule, mille andmise otsustab linnavalitsus. Rakvere linna teenetemärk antakse füüsilisele isikule Rakvere linnale osutatud eriliste teenete eest. Teenetemärk antakse üle Rakvere linna korraldataval Eesti Vabariigi aastapäeva pidulikul vastuvõtul.
- Rakvere linna aumärk antakse füüsilisele isikule silmapaistvate saavutuste eest. Rakvere linna aumärgi nimi on Vallimäe medal ja selle andmise otsustab linnavalitsus.

- Rakvere linna aukiri antakse füüsilisele või juriidilisele isikule tänuavaldusena Rakvere linnale osutatud teenete eest ja selle andmise otsustab linnavalitsus.
- Rakvere linna tänukiri antakse füüsilisele või juriidilisele isikule üldkasulike teenete eest Rakvere linna huvides. Füüsilisele isikule antakse koos tänukirjaga Rakvere rinnamärk. Tänukirja andmise otsustab linnavolikogu esimees või linnapea.

Samuti tunnustatakse Rakvere linna aasta tegijaid. Aasta tegijad valitakse nende hulgast, kes ühe aasta jooksul on midagi suurt, tähelepanuväärset, esmakordset jne. korda saatnud - kas rakverelasena või Rakvere linnas.

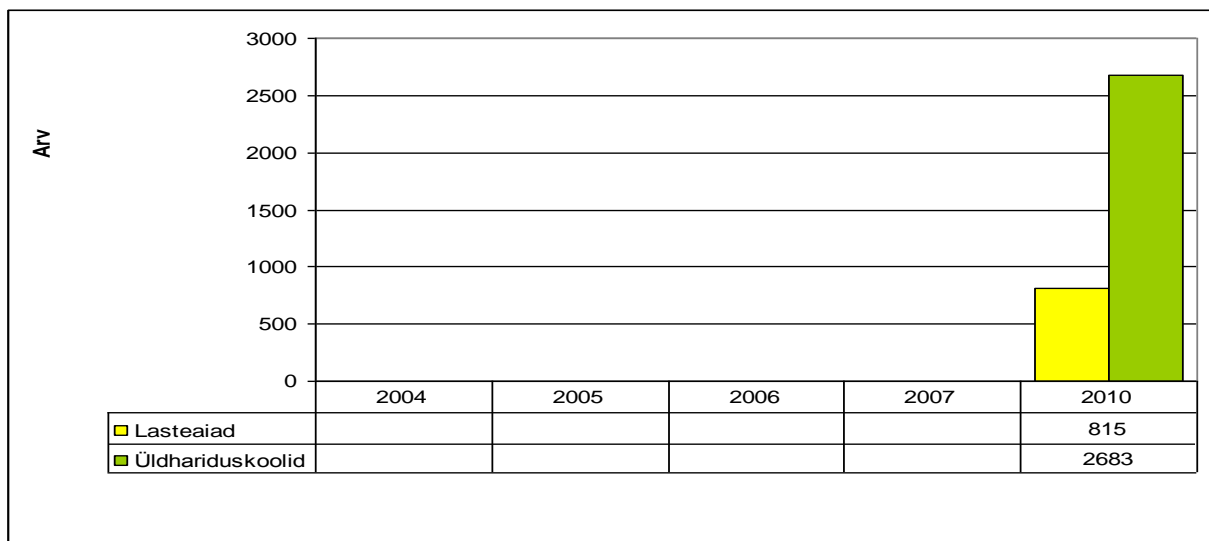
3. Laste ja noorte turvaline ning tervislik areng

Lapse- ja noorukieas pannakse alus inimese terviseteadlikkusele ja tervist säästvale käitumisele. Tervist mõjutavad peresuhted, kodused elamistingimused, kodukoha loodus- ja tehiskeskkond, lasteaia- ja koolikeskkond, samuti üldine sotsiaalmajanduslik keskkond, sh haridus- ja tervishoiusüsteemi korraldus ning töötus ja vaesus riigis. Suurt mõju avaldab lastele neid ümbritsev sotsiaalne võrgustik, vanemate, vanavanemate ja sõprade eluviis ja käitumine. Lapse ja noore tervise ja arengu kujunemist tuleb käsitleda koosmõjus perekonna ja keskkonnaga, kus laps suurema osa ajast viibib. Investeering haridusse võrdub investeeringuga tervisesse.

3.1 Õpilaste arv haridusasutustes

Rakvere linnas on 8 üldhariduskooli, neist 1 algkool, 2 põhikooli – neist 1 erivajadustega ja 5 gümnaasiumi, neist 1 erakool. Lasteaedu on Rakvere linnas 4, neist 2 on eralasteaiad.

Rakvere linna õpilaste arv on tabelis väljatoodud 2010 aasta seisuga.



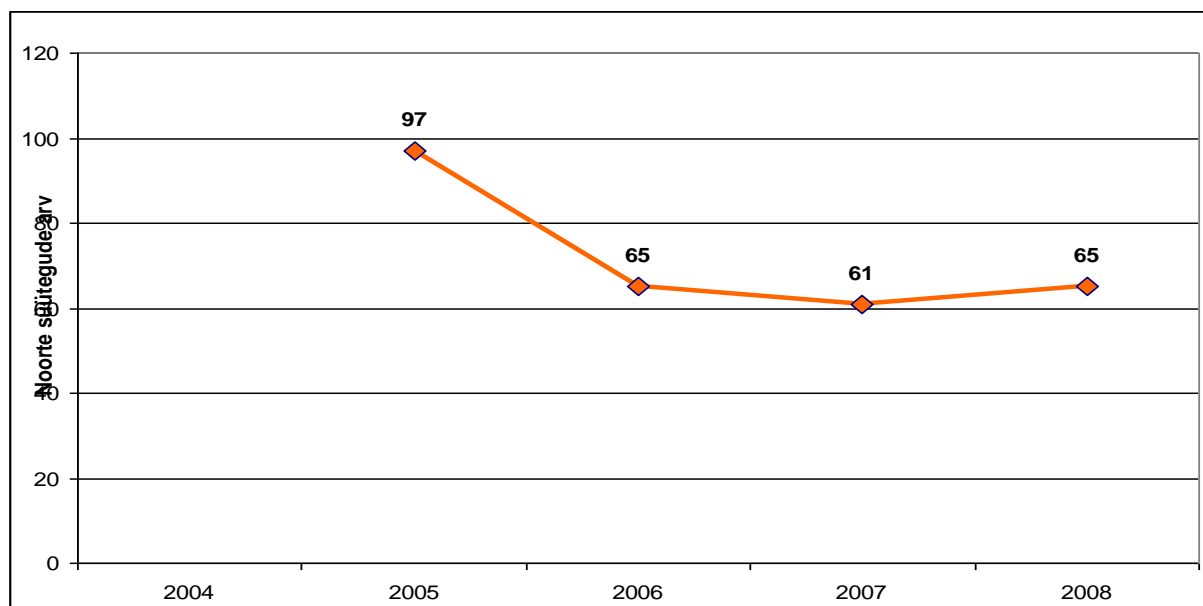
Joonis 21. Õpilaste arv üldhariduskoolides. Allikas Rakvere linnavalitsus

3.2 Koolikohustuse täitmine

Maakondlike andmete põhjal on põhikoolis käivate laste koolikohustuse täitmise protsent kogu maakonda arvestades on 100% (ümardamine ilma komakohata).

Kuna gümnaasiumiõpe pole kohustuslik, siis seal seda ei arvestata, kellel on probleeme, langeb välja ja jätkab õpinguid sobivamas vormis, kas siis õhtukoolis või mõnes kutseõppeasutuses. Palju teevad õpilaste koolikohustuse täitmisel ära klassijuhatajad, sotsiaalpedagoogid koolis või sotsiaaltöötajad kohalikes omavalitsustes.

3.3. Noorte süüteod



Joonis 22. Noorte süütegude arv Rakveres 2005-2008 Allikas Rakvere Politsei

4. Tervislik elu-, õpi- ja töökeskkond

Inimest ümbritsev keskkond mõjutab tervises seisundit sageli enam, kui seda tajutakse. Selles peatükis vaadeldakse elukeskkonnana keskkonda, mis ümbritseb meid väljaspool töö- ja õpikeskkonda. Elu-, töö- ja õpikeskkonda võivad sattuda erinevad ohutegurid (keemilised, füüsilised, bioloogilised) peamiselt toodetest, ehitistest, rajatistest, sõidukitest ja tööstusettevõtetest. Eelnimetatud ohuteguritega puutub inimene kokku kas vahetu kontakti või õhu, vee ja toidu kaudu. Samuti võib kontakt ohuteguritega toimuda teiste inimeste või ka loomade kaudu. Elu-, töö- ja õpikeskkonnast tulenevate ohutegurite negatiivne mõju võib ilmneda tihti alles aastate pärast (näiteks areneb välja allergia, närvikahjustus või kasvaja). Sageli mõjutab inimese tervist samal ajal mitu keskkonnast tulenevat ohutegurit. Seega on keskkonna mõju tervisele kompleksne ning sõltub nii keskkonnategurite iseloomust kui ka ajast, mille jooksul nad tervist mõjutavad.

4.1. Huvitegevuse ja vaba aja veetmise kohad

Olemasolevad kultuuriobjektid: Rakvere Rahvamaja (asub XIX saj. pärit mõisahoones), hoone kuulub SA Rakvere Teatrimaja bilanssi (osaliselt renoveeritud); Rakvere Teater (renoveeritud 2005.a.); kino näitamine toimub Rakvere Teatri väikeses saalis (kinomaja linnas puudub); Lääne-Virumaa Keskraamatukogu (ruumid on jäänud kitsaks kaasaegse raamatukogu vajadustele); Rakvere linnas tegutsevad SA Virumaa Muuseumid halduses Rakvere Linnus (keskaja temaatika), Rakvere Linnakodaniku Majamuuseum (eksponeerib 18.-19. sajandi linnaelaniku kodu interjööri), Rakvere Näitustemaja; Rakvere Kolmainu kirik; Rakvere Jumalaema Sündimise Õigeus kirik (kirikus asuvad pühak Sergius Florinski säilmed); Vallimäel asub vabaõhulava, mida haldab Rakvere Rahvamaja.

Kultuurilise tegevuse kirjeldus: noorte vaba aja ürituste korraldamisega tegeleb Avatud Noortekeskus „Torni“, Rakvere Noorteparlament; muusikaga tegeleb 9 seltsi; kunstielu edendab MTÜ Rakvere Galerii; noorte harrastusteatriga tegeleb 4 ringi; rahvatantsu edendab Tarvanpää Selts, Tedremari; pensionäride ühinguid on 2, vähemusrahvaste selts 3, lisaks tegutseb linnas erinevaid seltsi ja ühinguid. Koos käib erinevate kultuuriasutuste esindajatest koosnev ümarlaud RAKULKa.

Huvialaharidus: huvialaharidust võimaldatakse 2 munitsipaalhuvialakoolis - Rakvere Muusikakoolis ja Rakvere Spordikoolis, lisaks annavad huvialaharidust mitmed erahuvialakoolid(5), kellelt linn ostab teenust huvitegevuse mitmekesistamiseks. Huvialaharidust täiendavad munitsipaal-üldhariduskoolide juures tegutsevad huviringid ning linnas tegutsevad erinevad seltsid.

4.2. Üldkasutatavad spordirajatised ja terviserajad

1. Rakvere Spordihall

Fakte Rakvere spordihalli kohta:

- spordihalli väljaku suurus on 45,4 x 33,15 meetrit
- spordihalli põrand on kvaliteetsest ja tugevast Kanada vahtrast
- kaljuronimisseina kõrgus on 15 meetrit

2. Kalevi hall

Kalevi hall on omanäoline spordisaal, mis algselt ehitati küll kirikuks ja lühikest aega ka seda funktsiooni täitis. Seetõttu teatakse ja kutsutakse võimlat tänaseni mitme erineva nimega - Kalevi võimla, spordikirik jne.

3. Rahu hall

Rahu hallis on täismõõtmetes pallimängusaal (korvpall, võrkpall), saali mõõtmed on 17x30 m. Lisaks on judosaal, jõusaal, juuksur ja massaaž.

4. Staadion

Staadionil on 2500-kohaline statsionaarne tribüün ja rajakatteks on Polytan, kergejõustikuruumis Mondo Sportflex Super Performance (12 mm).

5. Kunstmurustaadion

Ehitatud 2007 aastal ja kompleksi kuuluvad kunstmurukattega jalgpalliväljak, pallimänguplatsid (korvpall, võrkpall, tennis, rannavolle), kergejõustikuosa (8 rajaga jooksusirge, kuulitõuke- ja teivashüppesektor) ja 250-kohaline teisaldatav tribüün.

6. Tennisestaadion

Tennisestaadionil on 3 savi-liiva väljakut ja sinna juurde kuulub veel 2 riietus- ja 2 tualettruumi, spordiõpperuum, saun ja internet.

7. Palermo terviserajad

Algselt rajati 1930-ndatel lasketiirud, 1985 valgustatud suusarada ja alates 1999 terviserajad. Suusarada on valgustatud kella 6.30-21.00 ja radade pikkused on 3 km ja 6 km. Pinnakate on looduslik ja saepuru.

8. Spordiväljakud

Kastani puiestee korvpalliväljak

Kastani puiestee skatepark

Kastani puiestee rannavolleplatsid (2)

Kastani puiestee uisuplats
Lepiku tänava võrkpalliväljak
Vahtra puiestee võrkpalliväljak
Lennuki tänava korvpalliväljak
Lennuki tänava võrkpalliväljak
Lennuki tänava jalgpalliväljak
Moonaküla jalgpalliväljak
Moonaküla korvpalliväljak
Rahu tänava võrkpalliväljak
Rakvere Tuletõrjestaadion (Silla 3a)
Kergejõustiku harjutusväljak (Kastani pst 14a)
Kastani pst 10b spordiplats

4.3. Transport ja teedevõrk

Rakvere linnas on kokku 86,0 km teid ja tänavaid, nendest kruuskattega 16,8 km 01.01.2009 seisuga), asfaltkattega 67,7 km (sh ajavahemikul 2006-2008 on rajatud tolmuvasid katteid 4,7 km) ja munakivisillutisega 1,4 km (täpsustatud mõõtmise tulemus). Katteta ehk pinnasteid on 0,1 km. Rakvere linnas on teostatud teede, tänavate, parklate ja nendel asuvate sildade ning truupide inventariseerimine ja tänavavalgustuse kaardistamine. Rakvere linnas on valgustatud tänavaid kokku 74,4 km, nendest on varustatud õhuliinidega 66,4 km ja kaabelliinidega 8,0 km. Valgustuspunkte on 2198 tk, välisvalgustusvõrgu juhtkilpe on 33 tk, tarbitav võimsus tänavavalgustuseks on ~ 385 kWh.

4.4. Keskkonna mõjurid

Rakvere linn asub Pandivere aluspõhjalise jäälahkmekõrgustiku põhjanõlval, mis linna kohal on liigestatum ja järsem absoluutkõrgusega 74-80 m. Vallimäe piirkonnas on aluspõhja kivimitesse lõikunud põhja-lõunasuunaline üle 20 m sügavune ürgorg, mis on täitunud jääsulavete liivade ja kruusadega. Tänapäeval tähistab ürgorgu positiivne pinnavorm - Rakvere Vallimägi absoluutkõrgusega 105,7 m. Pinnakatteks on linna piires valdavalt viimase jäätumise ajal moodustunud hall või kollakashall liivsavi- ning saviliivmoreen. Moreen on rähkne ning koosneb valdavalt kohalikest aluspõhjakivimitest. Pinnakatte paksus Vallimäel on kuni 50, mujal 1–7 m.

Rakvere linn paikneb Adavere - Pandivere nitraaditundlikul alal. Linna lõunaosas asub suurvee ajal veega täituv Jupri oja karstiorg, mis kulgeb üle Tartu tänava ja hiljem paralleelselt Vabaduse tänavaga. Maasika tänava pikenduse kohal väljub Jupri oja Soolikaoja nime all maapinnale ning suundub läbi linna Vallimäe idanõlval põhja suunas. Soolikaoja, mis saab lisavett Vee, Pika ja C.R. Jakobsoni tänava ning Tallinna ja Jaama tänava vahele jäävatest allikatest on Silla ja Jaama puiestee vahelisel alal suunatud maa-alusesse torusse. Linna põhjaosas ühineb Soolikaojaga Vallimäe läänenõlvalt allikatoitelisena suubuv Maidla oja, mille karstiorg on nähtav Fr. R. Kreutzwaldi ja Oja tänava piirkonnas.

4.5. Kuriteod

2008. aastal registreeriti Rakvere linnas 534 kuritegu, 2007. aastaga võrreldes on see 7 kuritegu vähem (-1,5%).

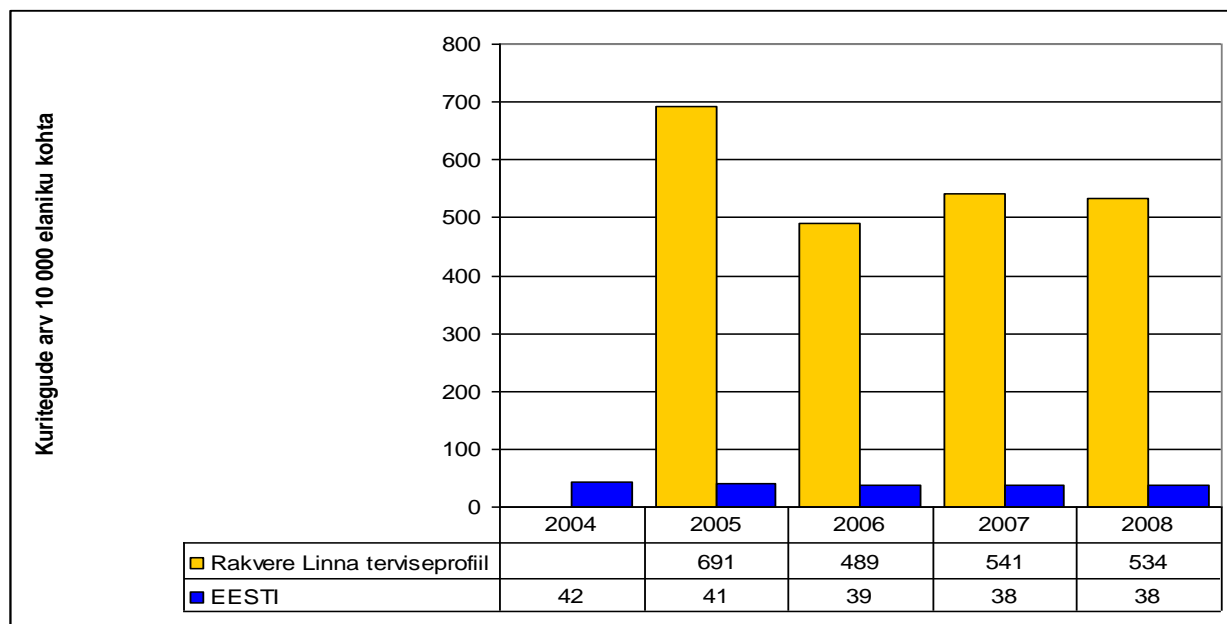
2008. aastal moodustasid Rakvere linnas toimepandud kuritegudest 49,6% varavastased kuriteod. Võrreldes 2007. aastaga on varavastaste kuritegude osakaal vähenenud 12,5%. Isikuvastaste kuritegude osakaal kasvas 6,6%.

Arvuliselt on Rakvere linnas kõige enam kasvanud isikuvastaste kuritegude arv. Varavastaste kuritegude arv vähenes 40, avaliku rahu vastu suunatud kuritegude arv 11 ja liikluskuritegude arv 10 fakti võrra.

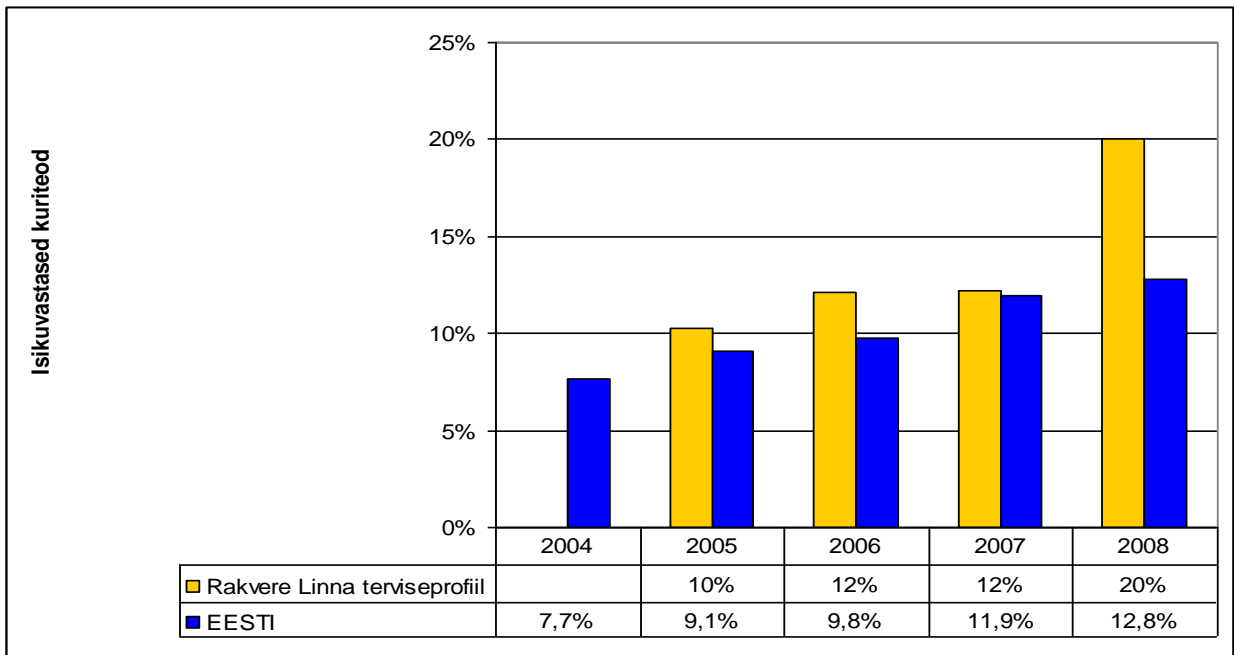
Ajavahemikul 2002. – 2006. aastal pandi Rakvere linnas toime ca 52% kogu Lääne-Viru maakonna röövimistest. 2007. aastal vähenes maakonna pealinnas toimepandud röövimiste osakaal 30,8%le. 2008. aastal röövimiste arv taas kasvas, maakonnas pandi toime 23 ning Rakvere linnas 10 sellist kuritegu, see tõi kaasa ka osakaalu tõusu. Näitaja 43,5% jääb aga siiski allapoole eelpool nimetatud perioodi taset.

2008. aastal selgitas politsei Rakvere linnas välja 5 293 väärtetu (+1 306 võrreldes 2007. aastaga).

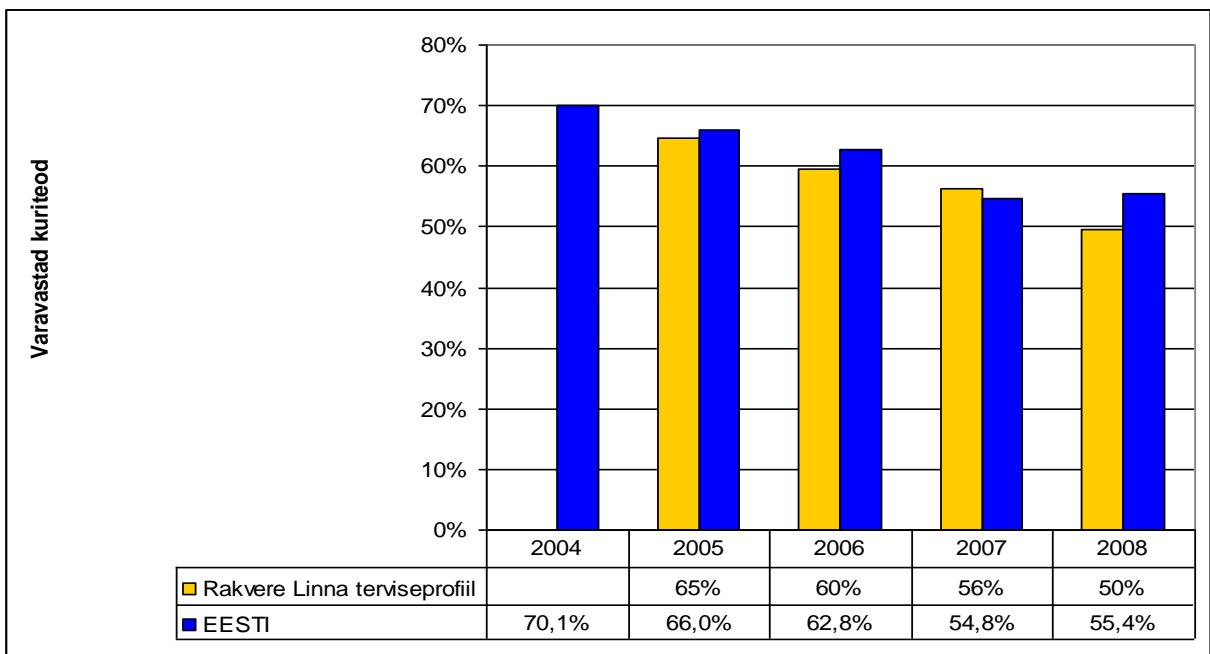
Rakvere Linnavalitsus on moodustanud turvalisuse ja kriminaalpreventsiooni komisjoni. Linna on paigaldatud 4 turvakaamerat. Üheksal kuul aastas aitavad kesklinna turvalisust suurendada jalgrattapatrullid.



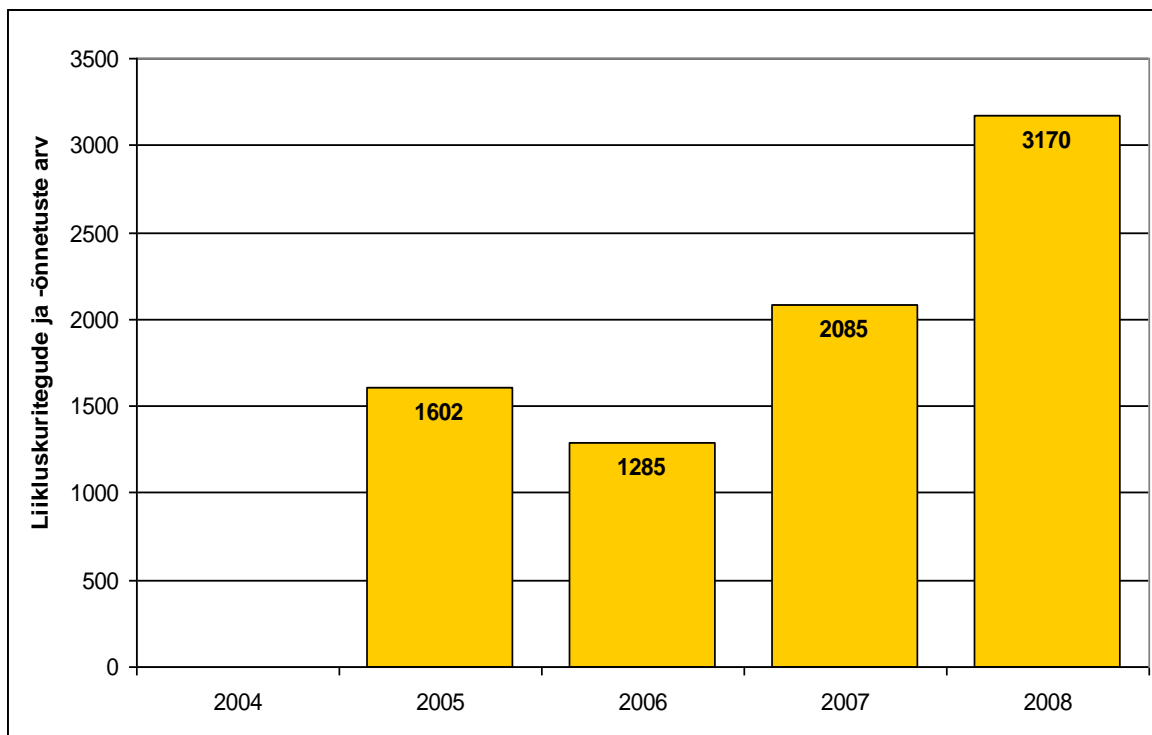
Joonis 23. Kuritegude arv 10000 elaniku kohta. Allikas Eesti Statistikaamet



Joonis 24. Isikuvastaste kuritegude % Allikas Eesti Statistikaamet



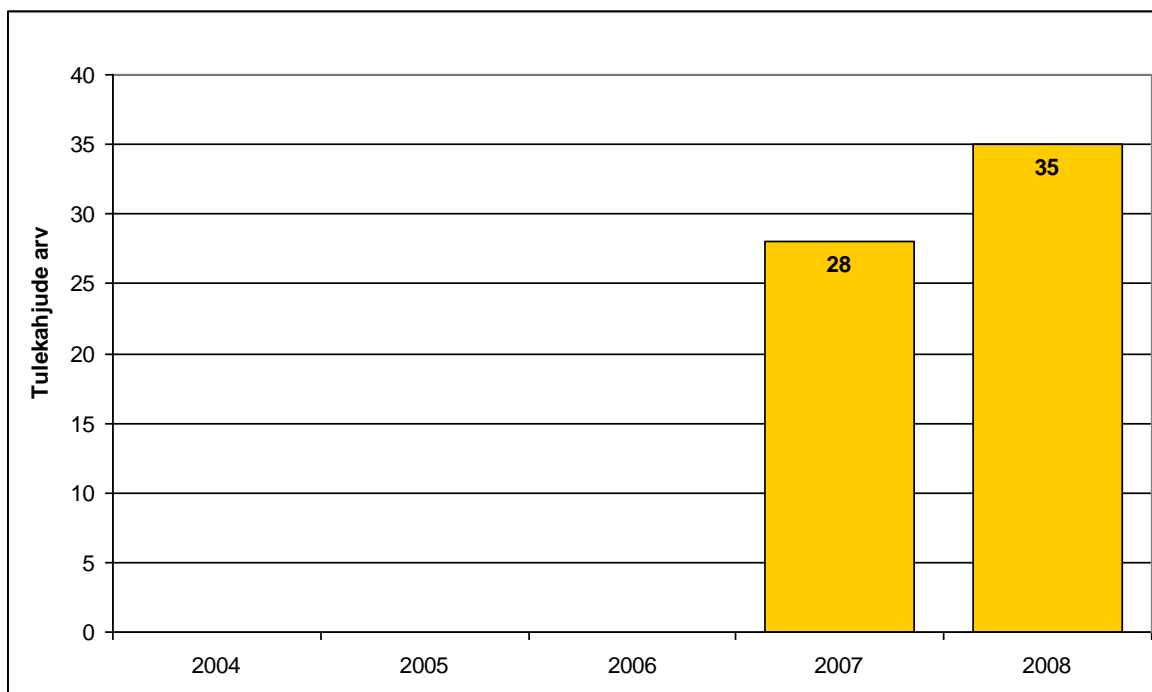
Joonis 25. Varavastaste kuritegude % Allikas Eesti Statistikaamet



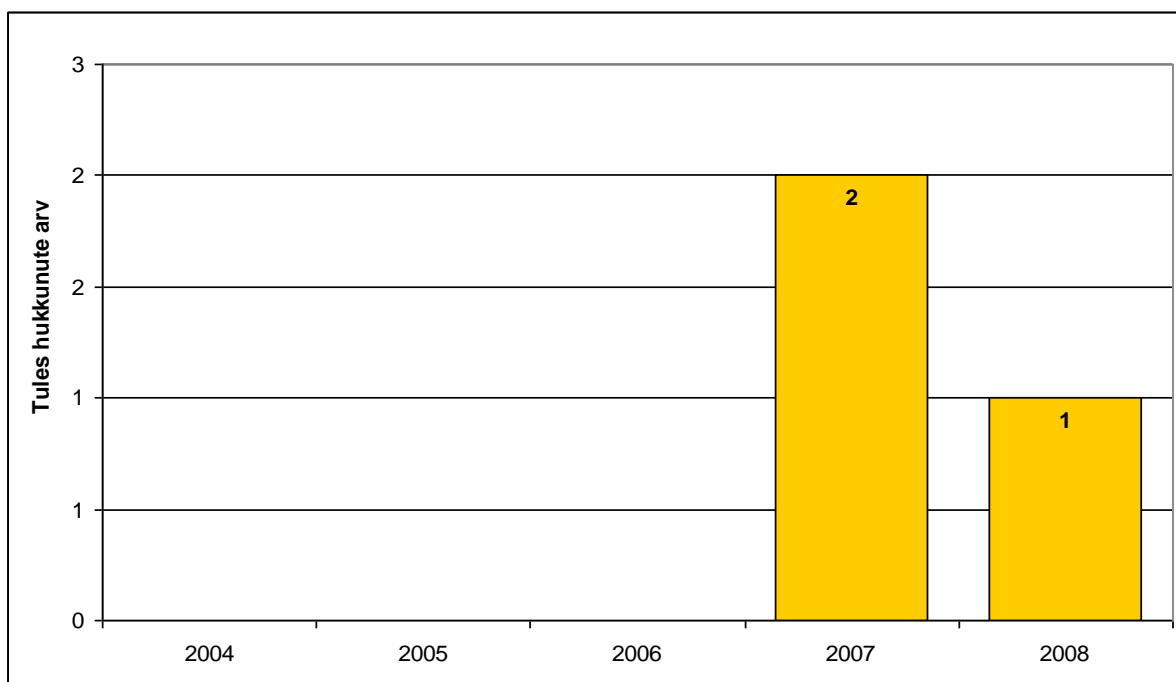
Jooni

s 26. Liiklusõnnetuste arv Rakveres *Allikas Politsei*

4.6. Tulekahjud



Joonis 27. Tulekahjude arv Rakveres *Allikas Päästeamet*



Joonis 28. Tules hukkunute arv Rakveres *Allikas Päästeamet*

Tulekahjude arvu tõus näitab vajadust tõhusama ennetustöö järgi. Jätkuvalt on vaja arendada turvalisusega seotud valdkondi (kodude tuleohutus, elanikkonna ohutusosalane teadlikkus, abikomandode loomine ja nende kaasamine päästetöödele, tuleohtlike objektide tuleohutusosalane seisukord, suurõnnetusteks valmisolek).

4.7. Kohaliku omavalitsuse alkoholipoliitika

Rakvere linnas eraldi alkoholipoliitikat välja töötatud ei ole. Alkoholsete jookidega kauplemiseks registreeringute väljastamisel lähtutakse alkoholiseadusest, kaubandustegevuse seadusest ja majandustegevuse registri seadusest.

4.8 Alkoholi müüvad asutused

Kuna linnal pole välja töötatud alkoholipoliitika, siis alkoholi müüvate asutuste arvu kohta ei ole eraldi statistikat peetud.

4.9 Tervist edendavad lasteaia

Tervist edendava lasteaia (TEL) võrgustikuga liitumine on vabatahtlik ja sellesse liikumisse kuuluvad koolieelsed lasteasutused, kes lähevad oma töös tervist edendava lasteaia põhimõtetest, on nõus ellu viima Tervist Edendavate Lasteaedade missiooni ning täitma võrgustikuga liitunud asutuste kohustusi.

TEL võrgustiku näol on tegemist maakondliku huvigrupiga, kes tegeleb tervisedendusega eesmärgistatult ja süsteemselt. Eesmärgiks on toetada laste ja personali tervist ning heaolu läbi koostöö arendamise ja tugevdamise, tervisliku ja turvalise psühhosotsiaalse ning füüsilise keskkonna loomise, laste vajadustest lähtuvate (tervise)teenuste kättesaadavuse parandamise ning tervisliku eluviisi kujundamise.

Tervist Edendavad Lasteaiad Rakvere linnas on Rakvere Lasteaed "Triin", Rakvere Lasteaed "Kungla".

4.10 Tervist edendavad koolid

Tervist Edendavate Koolide liikumise ideoloogia toetab terviseteadlikkuse tõusu ning tervisliku eluviisi kujunemist. Tervist edendavate koolide tegevus toetub koostöö ja -tegemise printsiibil füüsilise, sotsiaalse ja vaimse tervise tugevdamise eesmärgil. Tervist edendavate koolide ülesanne on oma tegevuste kaudu järjepidevalt toetada ja kujundada kooli sisemisi kvalitatiivseid muutusi vastavalt väliskeskkonnast tulenevatele mõjutustele, et rajada selline elu- ja töökeskkond, mis arendab ja tugevdab tervist.

Tervist Edendavad koolid Rakvere linnas on : Rakvere Linna Algkool, Rakvere Põhikool, Rakvere Lille Kool ja 2009.a. liitus Rakvere Vene Gümnaasium.

5. Tervislik eluviis

Käesolevas peatükis antakse ülevaade sellest, kuidas oleks võimalik tervislike valikuid suurendada ning inimeste riskikäitumist vähendada. Peamisteks käitumuslikeks tervisemõjuriteks tuleb pidada vähest kehalist aktiivsust, tasakaalustamata toitumist ja riskikäitumist, näiteks alkoholi, tubaka ja narkootikumide tarbimist, hasartmängurlust, riskivat seksuaalkäitumist ning ebaturvalist käitumist liikluses (kiiruse ületamine, turvavööde ja helkurite kasutamata jätmine jne).

Tervisekäitumist mõjutavad otseselt isiku enda hoiakud, uskumused, väärtushinnangud, teadlikkus, oskused ja motivatsioon. Inimest ümbritsev elukeskkond oma keskkondlike, sotsiaalmajanduslike ja psühhosotsiaalsete mõjudega määrab suures osas ära, milliseid tervist puudutavaid otsuseid inimene langetab ja kuidas inimene enda ja teiste tervise suhtes käitub.

Tervisliku eluviisi soodustamiseks tuleb erinevate eluvaldkondade esindajatega koostöös viia ellu abinõud terviseteadlikkuse ja tervist toetava keskkonna kujundamiseks. Tuleb suurendada kehalist aktiivsust soodustavate võimaluste ja täisväärtusliku toidu kättesaadavust, vähendada sõltuvust tekitavate ainete kättesaadavust ja nõudlust nende järele ning soodustada turvalist käitumist liikluses, olmes ja vaba aja veetmisel.

5.1 Tervisealase teabe kättesaadavus

Tervisealase info levitamisega tegeleb Rakvere linnas tervisedendusega tegelevad aktiivsed ametnikud. Kuna tervisedendaja ametikohta pole kohalikus omavalitsuses seadusega ette nähtud, siis tegeleb nende küsimustega erineva spetsialiteediga inimesi. Oluline on tahtmine ja soov tervisedendusega tegeleda. Õnneks on tervisedendust peetud oluliseks. Tervisealase info levitamisega tegelevad ka perearstid, nõustamiskabinetid, erialaarstid, erialaseltsid ja –liidud (reumaselts, diabeetikute selts).

6. Terviseteenused

Ühiskonna arenguga kaasnevad uued ülesanded, mille lahendamine eeldab tasakaalu leidmist ja kompromissi ühiskonna erinevate huvigruppide vahel.

Eesti tervishoiusüsteemis on avalikul sektoril märkimisväärne roll tervishoiu korraldamises ja tervishoiuteenuste kättesaadavuse tagamises. Samas on tervishoiusüsteemi toimivuse ja paindlikkuse suurendamiseks rakendatud mitmeid erasektori põhimõtteid. Seetõttu tegutsevad kõik tervishoiuteenuse osutajad eraõiguse alusel. Perearstid on valdavalt kas füüsilisest isikust ettevõtjad või äriühingute omanikud ja palgatöötajad ning haiglad sihtasutused või aktsiaseltsid. Selleks et paremini tagada haiglate tegutsemise eesmärkide vastavus avalikele huvidele, on haiglate omanikeks kas riik, kohalik omavalitsus või muu avalik-õiguslik organisatsioon, kes haiglate nõukogude kaudu suunavad haiglate tegevjuhtkonna igapäevategevust.

Tervishoiusüsteem peab olema patsiendikeskne, et tagada ravi järjepidevus. Selle oluliseks eelduseks on esmatasandi, eriarstiabi ja hooldusravi/hoolekande vaheline koostöö ning koordineeritus. Oluline aspekt on ka patsiendi informeeritus, mis ühelt poolt tähendab oskust orienteeruda tervishoiusüsteemis ning teisalt teadlikkust oma terviseprobleemidest ning ravivõimalustest.

6.1 Tervishoiuteenused

Tervislik elukeskkond ja elanike hea tervis on tagatiseks linna jätkusuutlikule arengule. Rakvere elanikele on tagatud tervishoiuteenused kohapeal. Arengusuunaks on aktiivse ja efektiivse koostöövõrgustiku väljaarendamine linnavõimude, tervishoiu- ja sotsiaalhoolekandeametuste ning era- ja kolmanda sektori organisatsioonide vahel.

Esmatasandi arstiabi: Rakvere linnas on 13 perearsti praksist. Esmatasandi arstiabi on korraldatud heal tasemel. Linnal on sõlmitud perearstidega lepingud ravikindlustuseta isikutele tervishoiuteenuse osutamiseks.

AS Rakvere Haigla osutab ambulatoorset ja eriarstiabi. AS Rakvere Haigla polikliinikus aadressil Tuleviku 1 toimuvad kirurgi, pulmonoloogi, ftisiaateri, taastusraviarsti ja töötervishoiuarsti vastuvõttud. Haiglal on ka taastusravi osakond, mis asub Tuleviku tänaval ja kus osutatakse soojus- ja elektriravi, massaaži, ravivõimlemist ning mudaravi. Samas polikliinikus asub ka suitsetamisest loobumise nõustamise kabinet ja töötab töötervishoiuarst. Rakvere Haiglas on kokku 8 osakonda – erakorralise meditsiinosakond, hooldusravi osakond, intensiivravi osakond, kirurgiaosakond, lasteosakond, operatsiooniosakond, siseosakond, sünnitus günekoloogia osakond.

Lisaks asub Rakvere Haiglas koduõendus osakond.

Koduse õendusabi sihtgrupid:

- tervisekahjustusest tingitud funktsionaalse toimetulekuhäirega isikud, kelle tervislik seisund on stabiilne, kuid kes igapäevaseks toimetulekuks vajavad juhendamist ja õpetamist;

- haigla aktiivravi- või hooldusraviosakonnast koju saadetud isikud, kes vajavad veel mõne aja jooksul tervisliku ja/või funktsionaalse seisundi jälgimist ja abi elamistoimingutega toimetulekul;
- terminaales seisundis isikud ja nende pereliikmed.

Koduõendusteenuse osutamise põhieesmärk on õpetamise ja juhendamise teel saavutada kliendi ja tema perekonna edaspidine iseseisev toimetulek.

Lõuna-põik 1 asuvas polikliinikus toimub haigla eriarstide ja erialaspetsialistide vastuvõtt järgmistele arstidele: kirurg, uroloog, neuroloog, lastearst, günekoloog, pediaater, nefroloog, traumatoloog/ortopeed, gastroenteroloog, kardioloog, ämmaemand, onkoloog, hematoloog. Funktsionaaldiagnostikas teostatavad uuringud: südame ultraheliuuring e. ehokardiograafia, holtermonitooring e. EKG ööpäevaringne registreerimine, spirograafia ja bronhodilataatoritest, elektrokardiogramm e. EKG koormustest, gastroskoopia, koloskoopia, bronhoskoopia. Polikliiniku juures toimub ka raseduskriisi nõustamine

AS Rakvere Haigla juures tegutseb 4 kiirabibrigaadi (2 neist Rakveres ja 1 Kundas, 1 Väike-Maarjas)

Apteegid asuvad Rakvere linnas hästi ligipääsevates kohtades (kesklinn, kaubanduskeskused, polikliinik), kokku on apteekide müügikohti Rakvere linnas 9.

6.2 Nõustamisteenuste kättesaadavus

Nõustamisteenused Rakvere linnas:

Asutus	Teenuse andja	Teenuse kirjeldus
Mari Viik OÜ	Psühhiaatrid, lastepsühhiaater, perepsühhoterapeudid, kliiniline psühholoog	Psühhiaatriline ja psühholoogiline abi, individuaalne- ja pereteraapia, psühholoogiline täiendkoolitus
MTÜ Rakvere Diakooniakeskus	Med-õde	Esmatasandi med.abi, nõustamine, öömaja teenuste osutamine
Rakvere Sotsiaalkeskuse tervisetuba	Med.õde	Kolesterooli, veresuhkru analüüsid, vererõhu, pikkuse ja kaalu mõõtmine, KMI (kehamassiindeksi) määramine, nõustamine; HIV/AIDSi alane nõustamine ja anonüümne testimine.
Virumaa Ohvriabi Keskus	Spetsialist	Nõustatakse hooletusse jäetud ja halvasti koheldud inimesi ja kuritöö ohvreid.
Suitsetamisest Loobujate Nõustamine	Arst	Nõustatakse suitsetamisest loobujaid
Raseduskriisi nõustamine	Nõustaja	Nõustatakse rasestumise, raseduse katkemise või katkestamisega (abort), lapseootus ning sünniga seotud probleemide puhul

AA (Anonüümsete Alkohoolikute) rühm	Vastava koolituse saanud spetsialistid	AA rühmad on järjepidev tugisüsteem paranevate alkohoolikute jaoks
Inge Asi		Depressioon, ärevushäired, paanikahäire, foobiad, Sundmõtted, söömishäired, psühhogeense taustaga somaatilised häired, abieluprobleemid, suheteprobleemid, sõltuvustega seonduv, uuringud arstliku komisjoni tarbeks vaegurluse määramisel.
Lääne-Viru Õppenõustamiskeskus	Eripedagoogid, logopeed ja psühholoog	Inividuaalsed nõustamised, haridusasutustes nõustamised kohapeal, võrgustikutöö, loengud
Lääne-Viru Karjäärikeskus	Karjäärinõustajad, karjääriinfospetsialist	9. ja 12. Klassi õpilaste karjäärinõustamine ja karjääriinfost teavitamine
Eesti Töötukassa Lääne- Virumaa osakond	Koondamiskonsultant Karjäärinõustaja, karjääriinfospetsialist Juhtumikorraldajad Töövahenduskonsultandid Tööandjate teenuste konsultant Koolituskonsultant infospetsialistid	tööturuteenused, karjäärinõustamine.

Tabel 3. Nõustamisteenused. *Allikas Lääne-Viru Maavalitsus*

7. Kokkuvõte

Rakvere linna terviseprofiili eesmärgiks on kaardistada linnarahva tervist ja heaolu mõjutavate sotsiaalsete, keskkondlike ning majanduslike tegurite hetkeseis. Neid analüüsid tuua välja peamised tervist mõjutavad probleemid ja –vajadused ning pakkuda välja võimalikud tegevused probleemide lahendamiseks ja vajaduste rahuldamiseks.

Linna tervisetegurite hetkeseisundit on hinnatud Tervise Arengu Instituudi poolt koostatud Kohaliku omavalitsuse ja maakonna terviseprofiili koostamise juhendmaterjalis vajalikuks peetud indikaatorite abil. Kuna käesoleva terviseprofiili koostamisel nappis ajaressurssi linnarahva tervisekäitumise ja subjektiivsete hinnangute kogumiseks detailsemate küsitluste või uuringute abil, on antud terviseprofiili eesmärgiks anda esialgne ülevaade linnarahva tervise hetkeolukorrast ja tervisemõjuritest, et kavandada tervisedenduse arendamiseks järgmisi samme.

Kogutud andmete põhjal oli linnarahva tervise olukorda momendil raske hinnata, kuna selleks oleks vaja läbi viia detailsem uuring linnaelanike seas. Perearstide nimistusse kuuluvad inimesed erinevatest omavalitsustest ja seetõttu ei ole linna täpsusega haigusi ja tervist puudutavat statistikat võimalik hankida.

Täname kõiki, kes terviseprofiili valmimisele kaasa aitasid:

Rakvere Linnavalitsus

Olga Boitsov – Lääne-Viru Maavalitsuse tervisedenduse spetsialist

Sirje Eirand – Rakvere Politseijaoskonna noorsoopolitseinik

Heidi Lillemägi – Maksu- ja Tolliameti peaspetsialist

Karmo Lillemets - Ennetustöö büroo peaspetsialist, Ida-Eesti Päästkeskus

Tõnu Randmer – politseivanemkomissar, koordinatsioonibüroo planeerimisteenistus
Ida Prefektuur

8. Tegevuskava

Tegevussuunad

- Rakvere linna tasakaalustatud ja stabiilne arendamine jätkusuutlikkuse tagamiseks.
- Ökosüsteemi stabiilsuse tagamine.
- Elukeskkonna jätkuv väärtustamine teadlikkuse tõstmise kaudu.
- Puhta keskkonnaga, avatud ja turvalise maakonna kujundamine.
- Tervise ja elukeskkonnaga seotud ebavõrdsuste vähendamine.
- Kogukonna tugevdamine solidaarsuse suurendamise, kolmanda sektori ja sotsiaalsete võrgustike arendamise kaudu.
- Elutervete eluviiside propageerimine ja teabematerjali levitamine noorteüritustel
- Eelkooliealistele lastele suunatud tervislikke eluviise tutvustatavate programmide toetamine
- Sõltuvushäiretega inimeste ja nende lähedaste tööturule naasmist soodustavate teenuste arendamine.

tegevus	eesmärk	aeg	maksumus
Uuringu läbiviimine elanike subjektiivse tervisehinnangu ja tervisedenduslaste teadmiste kohta	Inimeste subjektiivne tervisehinnang ning tervisedenduslikud teadmised on hinnatud, väljaselgitatud vajadus tervisealaste koolituste järele.	2011	50000.-
Uuringu tulemuste avalikustamine läbi kohaliku meedia.	Elanikud on teavitatud uuringu tulemustest.	2011	5000.-
Esmaabikoolitused	Esmaabioskus on paranenud. Igas asutuses on vähemalt 2 inimest, kes valdab esmaabivõtteid.	2010-2012	100000.-
1xkuus on tervisekõnni tund.	Elanike kehaline aktiivsus on tõusnud, osalejate arv on kahekordistunud.	2011	60000.-
Spordi- ja liikumisalaste ürituste korraldamine. (spordiürituste sari, pere- ja tervisepäevad jne)	Elanike liikumisaktiivsus on tõusnud 4%	2011-2012	300000.-
Meeste tervisepäev. Võimalus tervisenäitajaid testida. 2x aastas.	Meeste teadlikkus on paranenud	2011	40000.-

Teenuste arendamine sõltuvushäiretega inimestele ja nende lähedastele (koolitused, individuaalne nõustamine, gruupinõustamine, tugiisikute koolitus).	Luuu tugigrupid sõltuvushäiretega inimestele ja nende lähedastele	2011-2012	300 000
--	--	-----------	---------

9. Mõisted

ELUKESKKOND – looduslik ja tehiskeskkond, mis ümbritseb meid väljaspool töö- ja õpikeskkonda.

ELUKVALITEET – üksikisikute arusaam oma positsioonist kultuuri- ja väärtussüsteemis, milles nad elavad, koos selle positsiooniga seotud eesmärkide, ootuste, standardite ja muredega.

ESMATASANDI TERVISHOID – oluline tervishoiu valdkond, mis tehakse kättesaadavaks riigile ja ühiskonnale jõukohase tasu eest ja meetoditega, mis on praktiliselt ja teaduslikult põhjendatud ning sotsiaalselt aktsepteeritud.

KEHALINE AKTIIVSUS – keha mis tahes liikumine, mis on põhjustatud lihastööst ning mis põhjustab suuremat energiakulu kui organismi põhiainevahetuse (rahulolekutaseme) energiakulu. Mitmesugune tegevus alates organiseeritud sporditegemisest kuni tööl või koolis käimiseni või vabaõhutegevuseni.

KESKKONNATERVIS – termin hõlmab neid inimese tervise aspekte, k.a elukvaliteet, mida mõjutavad keskkonna füüsikalised, keemilised, bioloogilised, sotsiaalsed ja psühhosotsiaalsed tegurid; puudutab ka praeguse ja tulevaste põlvkondade tervisele potentsiaalselt ebasoodsalt mõjuda võivate keskkonnategurite hindamise, korrektsiooni ja tõkestamise teooriat ja praktikat.

LÄHILIIKUMISPAIGAD – liikumis- ja spordipaigad, mis asuvad elamurajoonide lähiümbruses (kuni 15 minuti kaugusel elukohast) inimese igapäevases tegevuskeskkonnas ning mida kasutavad peamiselt selle piirkonna elanikud igapäevaseks liikumiseks ja sportimiseks. Lähiliikumispaidad koosnevad nii lastele ja noortele mõeldud sportimis- ja mängupaikadest kui ka harrastusspordiks mõeldud spordisaalidest ja -väljakutest ning liikumis- ja sportimisaladest.

PAIKKOND – inimeste võrgustik, keda ühendab kas elukoht, töökoht, etnilisus või mingi muu kokkukuuluvustegur.

PAIKKONDLIK ARENG – inimeste aktiveerimine, julgustamine ja stimuleerimine oma tervisevajaduste väljendamiseks ja nende toetamiseks kollektiivsetes tegevustes pädevuse tõstmise ja oskusteabe jagamise kaudu eesmärgiga arendada paikkonna tegevuspotentsiaali tervise edendamiseks.

RAHVASTIKU TERVIS – terminiga väljendatakse püüdlust parendada kogu rahvastiku või selle rühmade tervist ja vähendada ebavõrdsust nende tervises.

RAHVATERVIS – tervise edendamise, haiguste ennetamise ja eluea pikendamise teadus ja tegevus; kogu rahvastiku tervise edendamise, eluea pikendamise ja elukvaliteedi parandamise sotsiaalne ja poliitiline kontseptsioon, mis toimib tervisedenduse, haiguste ennetamise ja teiste tervise sekkumisvormide kaudu.

RISKITEGUR – sotsiaalne, käitumuslik, majanduslik, keskkondlik või bioloogiline tegur, mis põhjustab või soodustab terviseseisundi halvenemist, terviseseisundile soodsalt mõjuvate tegurite toime vähenemist või haigustele vastuvõtlikkuse suurenemist.

RISKIKÄITUMINE – eriline käitumisvorm, millega võib kaasneda suurem vastuvõtlikkus ühele või enamale haigusele või üldisele terviseseisundi halvanemisele.

SOTSIAALNE SIDUSUS – sotsiaalse sidususe all mõistetakse ebavõrdsuse määra ning sotsiaalsete suhete ja sidemete tugevust. Sotsiaalse sidususe suurendamise vahendid on kahetised – ühiskondliku kihistumise, ebavõrdsuse ja tõrjutuse vähendamine ning sotsiaalsete suhete, sidemete ja suhtlemise tugevdamine.

SOTSIAALNE KAASATUS – sotsiaalne kaasatus on olemuslikult sotsiaalse tõrjutuse vastand ning on defineeritav kui kõikide inimeste võimalus osaleda täisväärtuslikult ühiskondlikus elus, pääseda ligi temale olulistele ressurssidele ning teenustele, töötada ja olla majanduslikult aktiivne.

Ülalnimetatud ressursside ja teenuste all mõistetakse näiteks võimalust tööd teha ja ligipääsu sotsiaalkindlustusele, haridusele, tervishoiuteenustele, kultuurile ja vaba ajaveetmise võimalustele ning infotehnoloogiale.

SOTSIAALSED VÕRGUSTIKUD – sotsiaalsed suhted ja sidemed üksikisikute vahel, mis võivad pakkuda juurdepääsu tervise sotsiaalsele toetusele või mobiliseerida seda.

TERVENA ELATUD ELUIGA e EELDATAVALT TERVENA ELATUD ELUIGA – rahvastiku tervise kvaliteedi näitaja, mille arvutamisel on lisaks rahvastiku suremusele arvesse võetud ka rahvastikus esinevate haiguste elukvaliteeti langetav mõju. Näitaja väärtus on võrdne eluaastatega, mida rahvastiku keskmine liige eeldatavalt elab maksimaalse võimaliku tervisega. Näide: 2006. aastal oli meeste eeldatav eluiga Eestis sünnimomendil 67 aastat. Osa sellest ajast veedetakse haigena ning kui konkreetne haigus langetab elukvaliteeti inimese parima kujuteldava (ideaalse), tervisepiiranguteta tasemega võrreldes 50% võrra, siis langeb haiguse pooleaastatase kestuse korral inimese eeldatavalt tervena elatud eluiga veerandaasta võrra ($0,5$ parimast tervisest $\times 0,5$ aastat = $0,25$ parima võimaliku tervise aastat). Seega, kui 2006. aastal oleks meeste eeldatavalt tervena elatud eluiga näiteks 50 aastat, siis jääks neil elu jooksul keskmiselt kasutamata 17 aastat, sest selle aja veedavad nad haigetena.

TERVIS – 1948. a defineeris WHO tervist kui täielikku füüsilise, sotsiaalse ja vaimse heaolu seisundit ning mitte ainult kui haiguste ja puuete puudumist; tervis ei ole elamise eesmärk, vaid igapäevase elu vahend; positiivne mõiste, mis toonitab sotsiaalseid ja individuaalseid ressursse ning füüsilisi võimeid.

TERVISEDENDUS – WHO defineerib tervisedendust kui protsessi, mis võimaldab inimestel muuta tervist määravaid tegureid juhitavaks ning selle kaudu tugevdada tervist (termini sisu määratleti esimesel rahvusvahelisel tervisedenduse konverentsil 1986. aasta dokumendis, mis on tuntud Ottawa harta nime all); tervisedenduse tõlgendamisel tuleb eristada tervisedendust kui oodatavat tulemust (lähij- ja kaugesmärgid) ja kui strateegiat (protsessid ja tegevused).

TERVISE MÕJURID – rida isiklikke, sotsiaalseid, majandus- ja keskkonnategureid, mis määravad üksikisikute või rahvastiku terviseseisundi.

TERVISEKAITSE – haiguste ennetamise juurde kuuluv terviseteenistus, milles kehtivad kohustuslikud normid ja eeskirjad; tervisekaitse käsitleb vahendeid ja abinõusid rahvastiku tervise halvenemise vältimiseks ning selle eesmärgiks on tagada tervisele ohutu füüsiline, keemiline ja bioloogiline keskkond.

TERVISEKASVATUS – sisaldab teadlikult loodud õppimisvõimalusi, kaasates mõningaid kommunikatsioonivorme terviseharituse parandamiseks, mis sisaldavad teadmiste täiendamist ning üksikisiku ja ühiskonna tervisele kaasa aitavate eluks vajalike oskuste arendamist.

TERVISEKÄITUMINE – igasugune üksikisiku poolt ettevõetud tegevus, hoolimata hetkelisest või eelnevast tervises seisundist, tervise edendamiseks, kaitsmiseks või säilitamiseks; olenemata sellest, kas selline käitumine on lõppkokkuvõttes objektiivselt efektiivne või mitte.

TERVISLIK TOITUMISVIIS – toitumisviis, millel on teatavad kvantitatiivsed ja kvalitatiivsed omadused, nagu energiasalduse vastavus individuaalsetele vajadustele ja alati vastavus toitumispõhimõtetele.

VÕRGUSTIK – üksikisikute, organisatsioonide ja asutuste pühendumisel ning usaldusel põhinev grupp, mis on organiseerunud mittehierarhilisel alusel tegelemaks üldiste probleemide või muredega, mida seiratakse aktiivselt ja süstemaatiliselt (Rahvastiku tervise arengukava 2009-2020).

10. Kasutatud kirjandus ja muud allikad

Eesti Rahvastiku Tervise Arengukava infovoldik <http://www.sm.ee/tegevus/tervis.html> (06.01.2010)

Indikaatorite nimekiri <http://www.terviseinfo.ee/web/?id=2736> (06.01.2010)

Kohaliku omavalitsuse ja maakonna terviseprofiili koostamine <http://www.terviseinfo.ee/web/?id=2736> (06.01.2010)

Maksu- ja Tolliamet

Politseiameti andmebaas

Ida-Eesti Päästkeskus

Lääne-Viru maakonna aastaraamatud 2005 - 2008

Rahvastiku Tervise Arengukava 2009–2020 <http://www.sm.ee/tegevus/tervis.html> (06.01.2010)

Statistikaamet <http://www.stat.ee>

Töötukassa <http://www.tootukassa.ee> (01.02.2010)

Rakvere linna arengukava

Rakvere Spordikeskuse arengukava

Rakvere linna kodulehekülg <http://www.rakvere.ee>

Eesti Haridus- ja Teadusministeerium