

**KULLAMAA VALLA
TERVISEPROFIIL**

**KULLAMAA
2010**

Sisukord

EESSÕNA	5
SISSEJUHATUS	6
1. ÜLDANDMED	8
1.1 Rahvaarv	8
1.2 Paiknemine.....	8
1.3 Rahvastiku soo- ja vanusejaotus	8
1.4 Asustustihedus	10
1.5 Elussünnid.....	11
1.6 Surmad	12
1.7 Loomulik iive.....	13
1.8 Kohaliku omavalitsuse eelarve	14
1.9 Tulumaksu laekumine	15
1.10 Rahvastiku rahvuslik jaotus	16
1.11 Sisseränne, väljaränne ja rändesaldo	16
1.12 Esmahaigestumine puukborreliooosi ja puukentsefaliiti.....	16
1.13 Laste surmad	16
1.14 Suremuskordaja vereringehaigustesse ja pahaloomulistesse kasvajatesse	16
2. SOTSIAALNE SIDUSUS JA VÕRDESED VÕIMALUSED	17
2.1 Maksumaksjate arv ja hõivatus.....	17
2.2 Keskmine brutotulu.....	18
2.3 Sotsiaal-majanduslik keskkond.....	18
2.4 Majanduslikult aktiivsed üksused/ ettevõtted	19
2.5 Töötus	20
2.6 Ravikindlustusega kaetud isikud	21
2.7 Puuetega inimesed	21
2.8 Toimetulekutoetused.....	21
2.9 Sotsiaaltoetused	23
2.10 Sotsiaalteenused	23
2.11 Kogukonna motivaatorid	23
2.12 Elanike kaasamine	24
3. LASTE JA NOORTE TURVALINE NING TERVISLIK ARENG.....	25
3.1 Õpilaste arv haridusasutustes ja koolikohustuse täitmine.....	25
3.2 Noorte süüteod.....	26
3.3. Laste ja noortega tegelevad asutused.....	27
3.4 Lastele ohutu elu- ja õpikeskkond	27
3.5 Terviseteenuse olemasolu koolis ja lasteaias	28
3.6 Kohaliku omavalitsuse poolne initsiatiiv ja toetused tagamaks teenuste kättesaadavust	28

4. TERVISLIK ELU-, ÕPI- JA TÖÖKESKKOND	29
4.1 Tervist edendavad lasteaiad ja koolid	29
4.2 Huvitegevuse ja vaba aja veetmise kohad	29
4.3 Üldkasutatavad spordirajatised ja terviserajad.....	30
4.4 Transport ja teedevõrk, infrastruktuur ja keskkond	31
4.5 Keskkonna mõjurid	31
4.6 Alkoholi müüvad kauplused	32
4.7 Kuriteod	32
5. TERVISLIK ELUVIIS	34
5.1 Tervisealase teabe kättesaadavus	34
5.2 Tervislikku eluviisi toetavad üritused paikkonnas ja füüsiline aktiivsus.....	35
5.3 Alkohol, suitsetamine, narkootilised ained	35
6. TERVISETEENUSED	36
7. TERVISEPROBLEEMIDE JA VAJADUSTE KIRJELDUS VALDKONDADE LÕIKES	36
7.1 Sotsiaalne sidusus ja võrdsed võimalused	36
7.2 Laste ja noorte turvaline ning tervislik areng	37
7.3 Tervislik elu-, õpi- ja töökeskkond	37
7.4 Tervislik eluviis	37
7.5 Terviseteenused	37
8. Tervist edendavate tegevuste kava	37
8.1 Terviseprofiili rakendamine.....	37
8.2 Terviseprofiili rakenduskava	38

EESSÕNA

Terviseprofiil on üks maailmas laialdast kasutust leidnud võimalus saada hea ülevaade piirkonna inimeste terviseseisundist ja seda mõjutavatest teguritest. Teadmine sellest, mis on hästi ja mis halvasti, võimaldab oma edaspidised tegevused suunata õigesse kohta ning kulutada nappe vahendeid targalt ja tulemuslikult.

Terviseprofiili koostamist toetab Euroopa Sotsiaalfond Eestis inimressursi arendamise rakenduskava raames. Vananev rahvastik ning tugev ja seetõttu kulukas sotsiaalsüsteem seab Euroopa Liidule globaalses konkurentsipüsivuseks täiendavaid ülesandeid. Oma võimalust läbi lüüa näeb Euroopa Liit eelkõige teadmispõhises majanduses ning kvalifitseeritud ja produktiivses tööjõus. Esiplaanile tõusevad seega haridus, teadus ning inimeste tervis. Rahvastiku vananemisel muutub eriti oluliseks inimeste töövõime, s.o hea tervise säilitamine kõrge eani.

Inimressursi arendamise rakenduskava on aastatel 2007–2013 aluseks Euroopa Sotsiaalfondi vahendite kasutamisele Eestis. Kava jaguneb viide prioriteetsesse suunda, millest kaks on suunatud haridus- ja teadusvaldkonna arendamiseks, üks panustab uuendusmeelsemasse ettevõtlusse ning üks arendab Eesti riigi haldusvõimekust. Sotsiaalministeeriumi ellu viia on kolmas prioriteetne suund: pikk ja kvaliteetne tööelu, mille üldeesmärk on tööhõive suurendamine ja tööelu kvaliteedi parandamine. Selle suuna alt rahastatakse ka tervise edenduse sisuga meedet „Tervist toetavate valikute soodustamine”, mille raames korraldab Tervise Arengu Instituut programmeeritud tegevusi ning avatud taotlusvoorus on võimalik paikkonna tervise edenduse projektidele raha taotleda. Nii programmi kui ka avatud taotlusvoorude juures on oluline pidada meeles prioriteetse suuna üldeesmärki.

Kui tervisevaldkonna inimesed on üldjuhul harjunud mõtlema tööst, selle olemasolust või puudumisest, töötingimustest ja töö kvaliteedist pigem kui ühest tervisemõjurist, siis antud programmis pööratakse enam tähelepanu tervisele kui ühele tööjõu kvaliteeti ja produktiivsust mõjutavale tegurile ning kõigi tegevuste puhul tuuakse eraldi välja seos tööturu ja tööjõuga. Tervist nähakse siin eelkõige sisendina tööturule, olulise ressursina, mis vajab arendamist ja hoidmist.

Tervis on ressurss, mille hoidmisele ja arendamisele tehtud kulutused on tulus investeering. Terviseprofiil heidab valgust selle ressursi tänapäevasele seisukohale.

Hanno Pevkur
Sotsiaalminister

SISSEJUHATUS

Nagu iga paikkond Eestimaal on omanäoline, on seda ka Kullamaa vald. Igas paikkonnas on omad käitumis- ja kultuuritavad, on tunda erinevusi keskkonnamõjudest, toitumisharjumistest ja on erinev suhtumine tervise edendamisse. Kullamaal on omad huvid ja eelistused, omad vajadused ja võimalused.

Tervis on oluline ressurs, mis mõjutab mitmeti inimeste võimet toime tulla. Tervis on inimese elukvaliteedi üks alustalasid ning määrab suuresti selle, kui hästi või halvasti inimene oma eluga toime tuleb. Inimeste kollektiivne tervis määrab selle, kui terve on linn või vald ning veelgi edasi vaadates, kui terve on riik.

Tervist mõjutavad individuaalsed ealised, soolised ja pärilikud tegurid, mida ei ole võimalik muuta. Küll aga on suur hulk tegureid, mille mõju tervisele sõltub nii riigis kui ka omavalitsuses tehtavatest otsustest ja seeläbi kujundatavast elukeskkonnast, mis omakorda mõjutab inimese tehtavaid valikuid ja otsuseid ehk individuaalset eluviisi.

Elukeskkonnast tulenevad sotsiaalsed ja kogukondlikud mõjud, elu- ja töötingimused ning üldised sotsiaalmajanduslikud, kultuurilised ja keskkonnamõjud. Seega mõjutavad inimese tervist kõigis eluvaldkondades (haridus, kultuur, ehitus, liikluskorraldus, jäätmemajandus jne) tehtavad ja rakendatavad otsused.

Tervis ei ole tegevus, ei ole sportimine, tervislikult toitumine, mittesuitsetamine, soodsas keskkonnas elamine või töötamine. Tervis on nendest ja paljudest teistest tegevustest mõjutatud tulemus. Igapäevases elus kasutada olevad vahendid, üksikisikuid ja kogukondi mõjutavate tegurite kombinatsioonid määravad selle, kui terved on inimesed nii füüsiliselt kui ka vaimselt.

Kullamaa valla terviseprofiil kaardistab siinsete elanike sotsiaalse ja tervisealase hetkeolukorra, analüüsib mitmeid sellele valdkonnale iseloomulikke tegureid, näeb kitsaskohti ja kujundab tegevusvõimalusi tulevikus.

Terviseprofiili koostamiseks moodustati vallas erinevate eluvaldkondade esindajatest töörühm, kes koondas vajaliku andmebaasi ning arutles ja vaagis erinevaid olukordi ja võimalusi. Profiili koostamise töörühma kuulusid Kullamaa vallast juhina Kullamaa vallavolikogu sotsiaal-, kultuuri-ja hariduskomisjoni juht Rita Saviir, Kullamaa vallavalitsuse sotsiaalnõunik Maret Lõhmus, perearst Hiie Tiisler, Kullamaa Keskkooli huvijuht Piret Kollo, Kullamaa Keskkooli tervisekasvatuse õpetaja Mai Jõevee, Kullamaa lasteaia juhataja Imbi Post, politseinik Kiur Klippberg, Kullamaa vallavalitsuse pearaamatupidaja Aare Lauren, Kullamaa vallavalitsuse registripidaja Katrin Viks, Kullamaa vallavalitsuse sekretär- asjaajaja Eve Tampere, Kullamaa raamatukogu juhataja Aili Ansel ja Kullametsa külaseltsist Anne Tuulik.

Profiili koostamisega alustati 2009.a. novembrikuus. Esmaseks tööks oli statistiliste andmete kogumine ja sisestamine ning valla elanike seas küsitluse korraldamine. Küsitlusele vastas 44 peret. Küsitluslehed Kullamaa valla terviseprofiili koostamiseks võeti aluseks terviseprofiili koostamisel ja lisati neile statistilised andmed ja profiili koostamise juhtrühma liikmete kogutud andmed. Jätkutegevusteks olid töö- ja avalike koosolekute läbiviimine, mille käigus

arutleti probleemide, vajaduste ja tegevuskava sisu üle. 2010.a. oktoobris koondati materjal ja edastati see vallavolikogule ülevaatamiseks ja kinnitamiseks.

Terviseprofiili uuendatakse regulaarselt iga kahe aasta tagant, jälgides sealjuures indikaatorite muutumist, hinnates ja analüüsides dünaamikat ja viies sisse vajalikud muudatused.

Terviseprofiil kiideti heaks Kullamaa Vallavolikogu poolt 26. novembril 2010.a

Profiil on avalikkusele kättsaadav valla veebilehel <http://www.kullamaa.ee/>.

Terviseprofiili koostamise eesmärk on suurendada elanikkonna heaolu ja tõsta inimeste elukvaliteeti parema tervise kaudu.

Terviseprofiili abil saab välja selgitada tervise parendamist võimaldavaid tegevusi ja edendada valdkondade vahelist koostööd.

Lisaks tervisetemaatika käsitlemisele aitab terviseprofiili koostamine kaasa jätkusuutliku poliitika kujundamise, integreeritud planeerimise ja hea valitsemistava edendamisele omavalitsuses.

KULLAMAA VALLA VISIOON on *kaasaegse infrastruktuuriga, mitmekesist majanduskeskkonda ja kvaliteetses elukeskkonda pakkuv omavalitsus.*

VALLA MISSIOON on *tagada valla elanikkonnale vääriline ja kvaliteetne elukeskkond, pidades silmas kogukonna elujõulisuse säilitamiseks vajalikku elanikkonna hulka, arvestades jätkusuutlikkuse ja säästva toimimise põhimõtteid, tegutsedes ühe osana Lääne maakonnast ja Eesti riigist (Väljavõte Kullamaa valla arengukavast).*

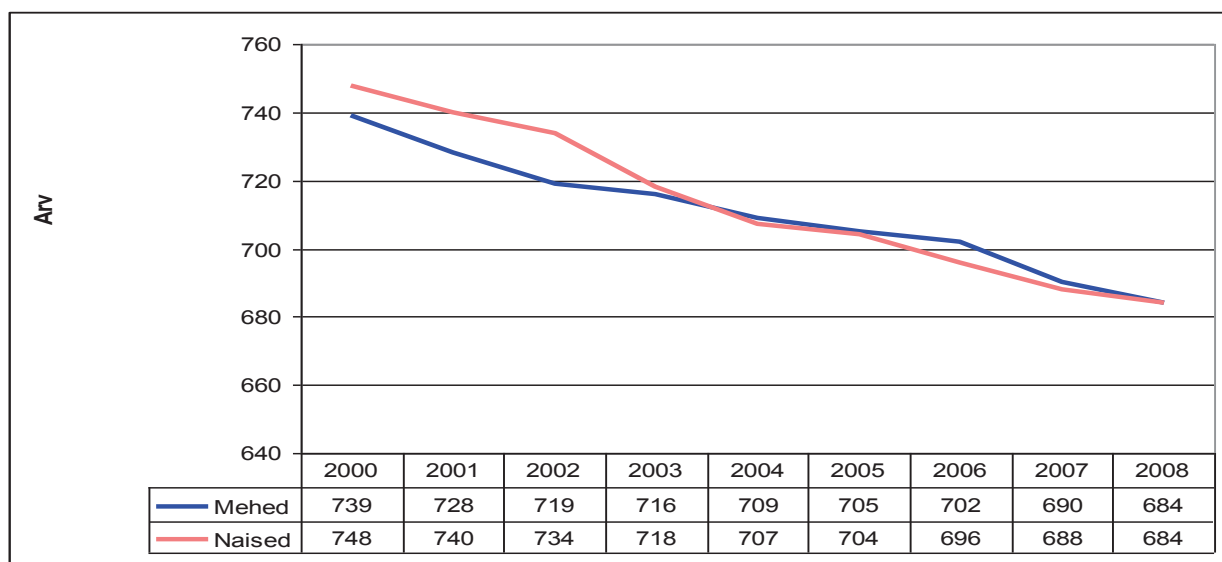
Terviseprofiili tegevuskava toetab Kullamaa valla arengukava elluviimist.

1. ÜLDANDMED

1.1 Rahvaarv

Kullamaa vallas elab 01.01.2010.a. seisuga 1242 elanikku. Kullamaa valla rahvaarv on viimase 10 aasta vältel näidanud stabiilset langustendentsi. Selle on tinginud kohapealsed sotsiaal-majanduslikud ning riiklikud regionaalpoliitilised põhjused. Langustendents peegeldab üleriigilisi trende.

	2000	2001	2002	2003	2004	2005	2006	2007	2008
Mehed	739	728	719	716	709	705	702	690	684
Naised	748	740	734	718	707	704	696	688	684
Mehed ja naised	1487	1468	1453	1434	1416	1409	1398	1378	1368



1.2 Paiknemine

Kullamaa vald asub Lääne maakonnas. Valla pindala on 224,527 m². Valla idapiir on Läänemaa piiriks. Kullamaa vald piirneb viie naabervallaga: põhja pool Risti vald, lääne pool Martna vald, lõuna pool Lihula ja Vigala vald ning ida pool Märjamaa vald. Kullamaa küla (valla keskus) asub Tallinnast 83 km kaugusel, maakonnakeskusest Haapsalust 45 km kaugusel. Kullamaa valda läbib Risti- Virtsu maantee. Kaugus Lihulasse on 35 km ja Märjamaale 28 km. Pindala poolest on vald Lääne maakonnas kuuendal kohal.

1.3 Rahvastiku soo- ja vanusejaotus

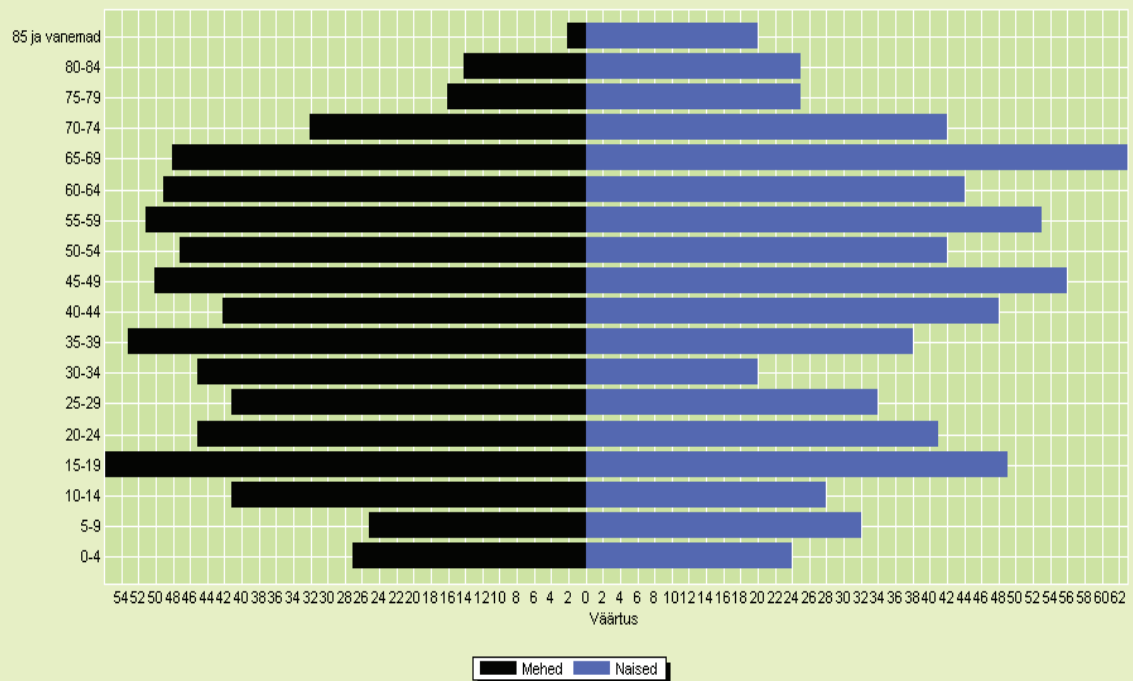
Elanike vanuselisest koosseisust moodustavad tööealised 56,96 %, tööeast nooremad 19,63 % ja pensioniealised 23,34 %. Valla rahvastik on vananemas. Seda tingib sündivuse langus, sünditusealiste naiste töökohtade puudumine vallas ja üldine elu- ning töökohtade vähesus.

Tööealiste inimeste arv püsib lähima 10-15 aasta jooksul suhteliselt stabiilsena. Kriitilisem periood algab peale 2015. a, kui tööturule hakkab jõudma väikesearvuline 1990-ndatel aastatel sündinud põlvkond, pensioniikka jõuab aga suhteliselt rohkearvuline tänane 40-50 aastaste põlvkond. Tähelepanu tuleb pöörata väga suurele meeste ja naiste eluea erinevusele, mis tähendab, et hakkab suurenema üksikute naispensionäride arv, millega tuleb edaspidi arvestada. Näiteks võib välja tuua selle, et pensioniealised naised sõltuvad ühistranspordist palju enam kui teised rahvastikurühmad.

KULLAMAA VALD

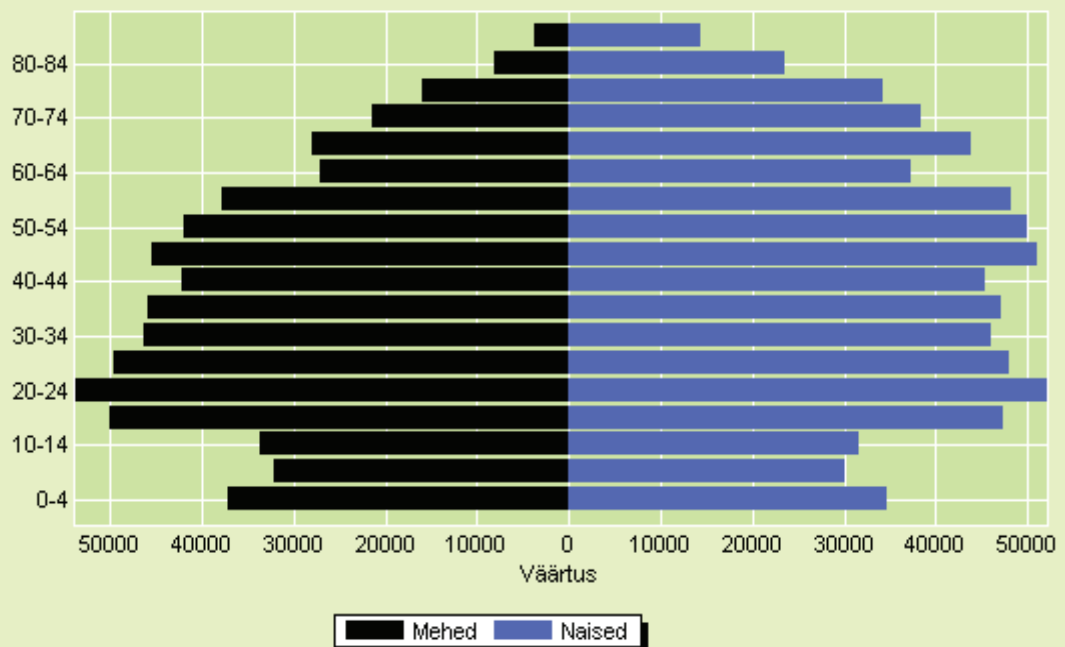
Vanus	Mehed	Naised
85+	9	17
80-84	12	20
70-74	32	45
60-64	47	45
50-54	53	40
40-44	43	42
30-34	39	26
20-24	38	34
10-14	27	22
0-4	23	18

RAHVASTIK, 1. JAANUAR
 --- Sugu , Vanuserühm.
 2008, ..Kullamaa vald. (Väärtus)



© Statistikaamet

RAHVASTIK, 1. JAANUAR
 --- Sugu , Vanuserühm.
 2008, Kogu Eesti. (Väärtus)



© Statistikaamet

1.4 Asustustihedus

2008.a. lõpuks oli rahvaarv 1368. Asustustihedus oli 6,0 in/km² kohta. Eesti valdade keskmine on 10,6 in/ km². Asustus on hõre ja ebäühtlane. Tihedamalt on asustatud Kullamaa, Koluvere, Liivi ja Üdruma küla. Rahvastiku tiheduse poolest on Kullamaa vald üks hõredamalt asustatud alasid ka Läänemaal.

Rahvaarv külade kaupa.

Küla

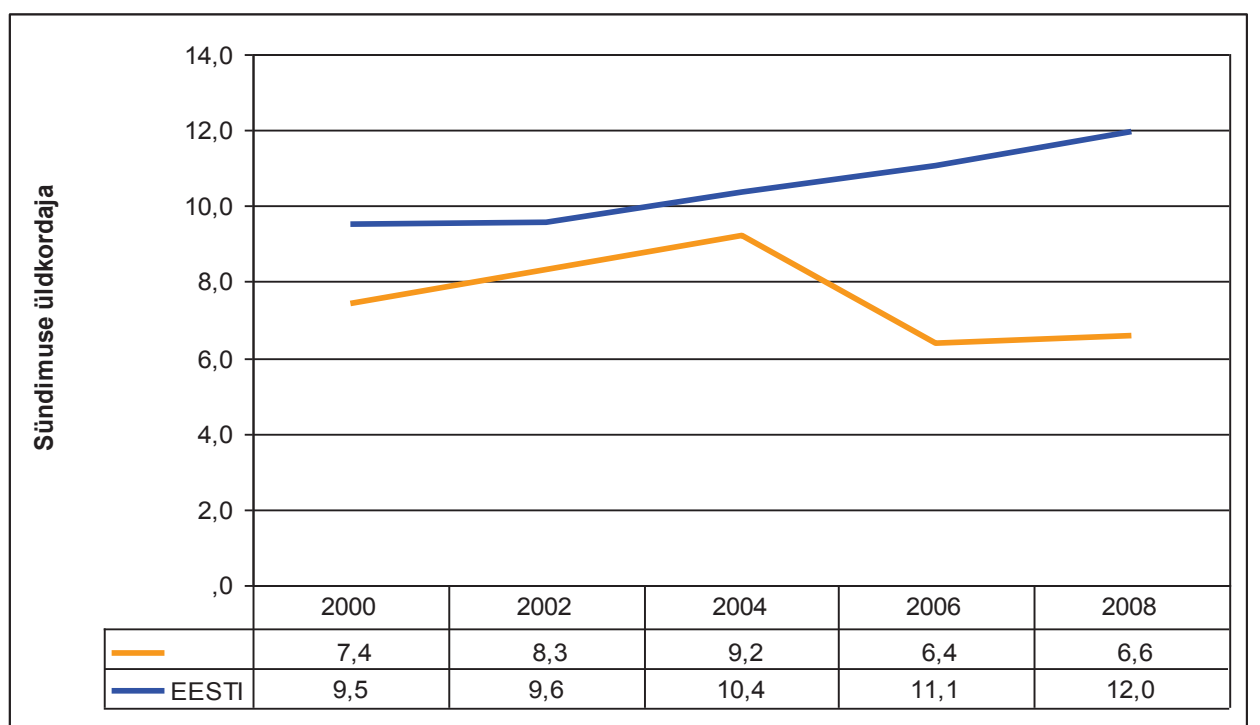
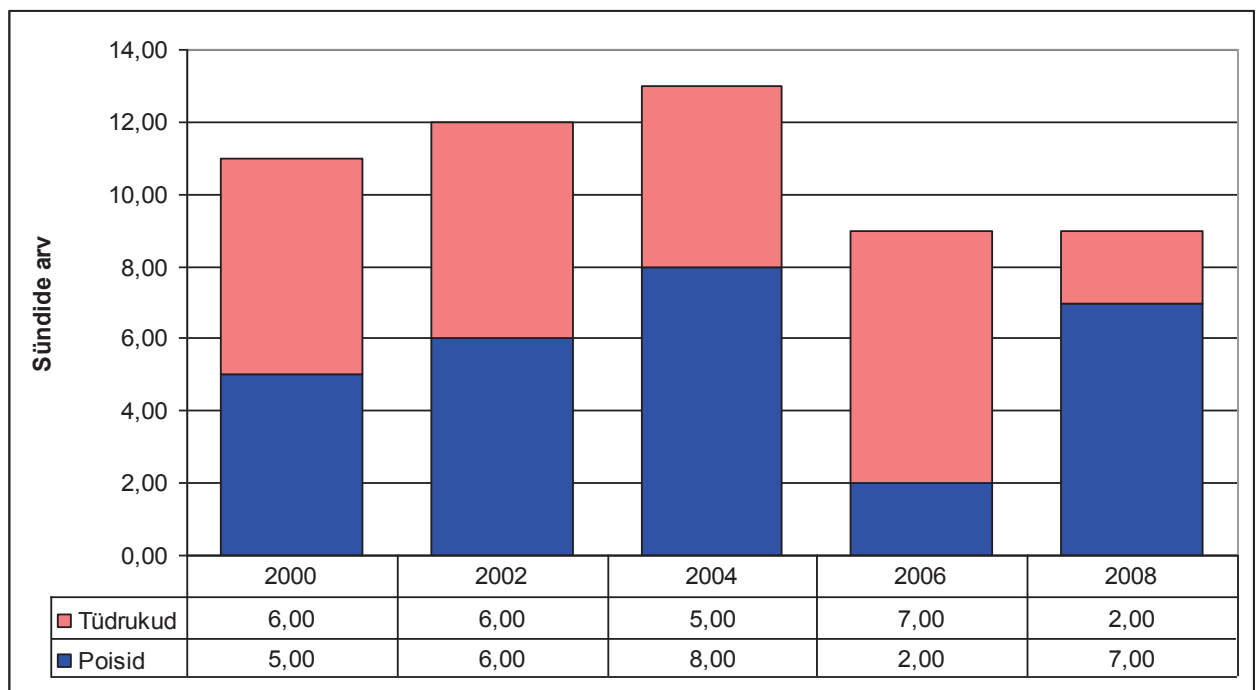
Kullamaa - 304
Kullametsa - 48
Silla- 35
Päri - 42
Lemmikküla - 9
Üdruma - 94
Kastja - 3
Jõgisoo - 58
Ubasalu - 34
Liivi - 154
Mõrdu - 22
Koluvere - 356
Kalju - 41
Leila - 42

1.5 Elussünnid

ELUSSÜNNID SOO JÄRGI

Surnultsünnide ei ole alates 2002. aastast esinenud.

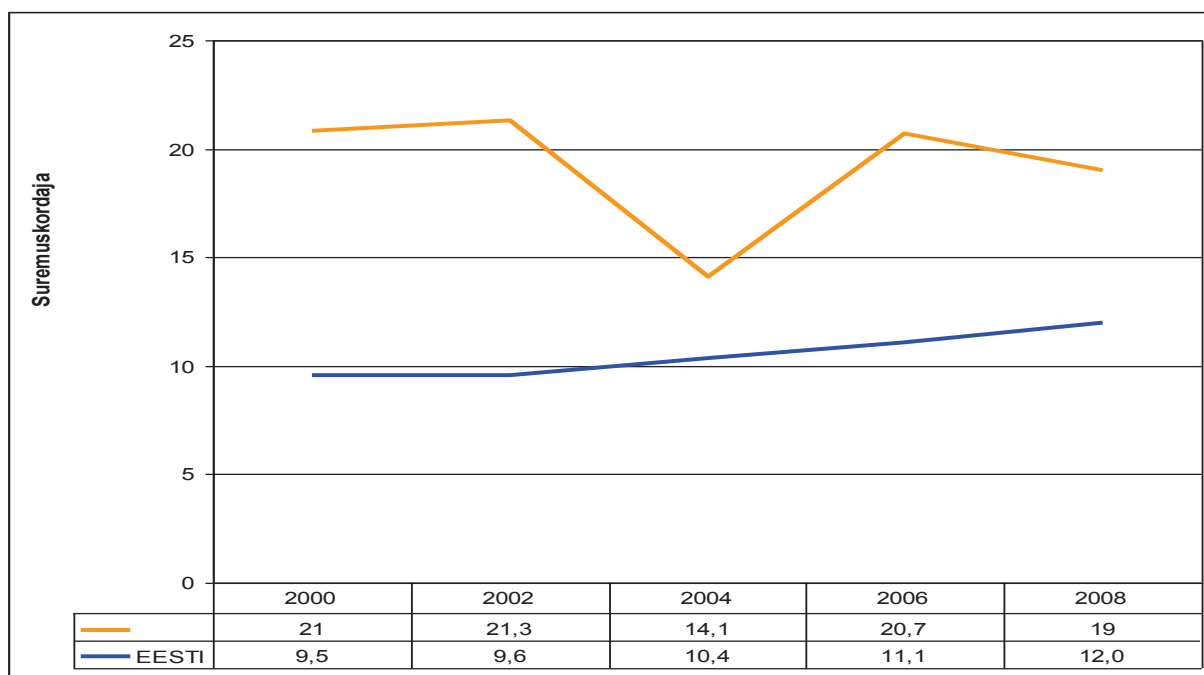
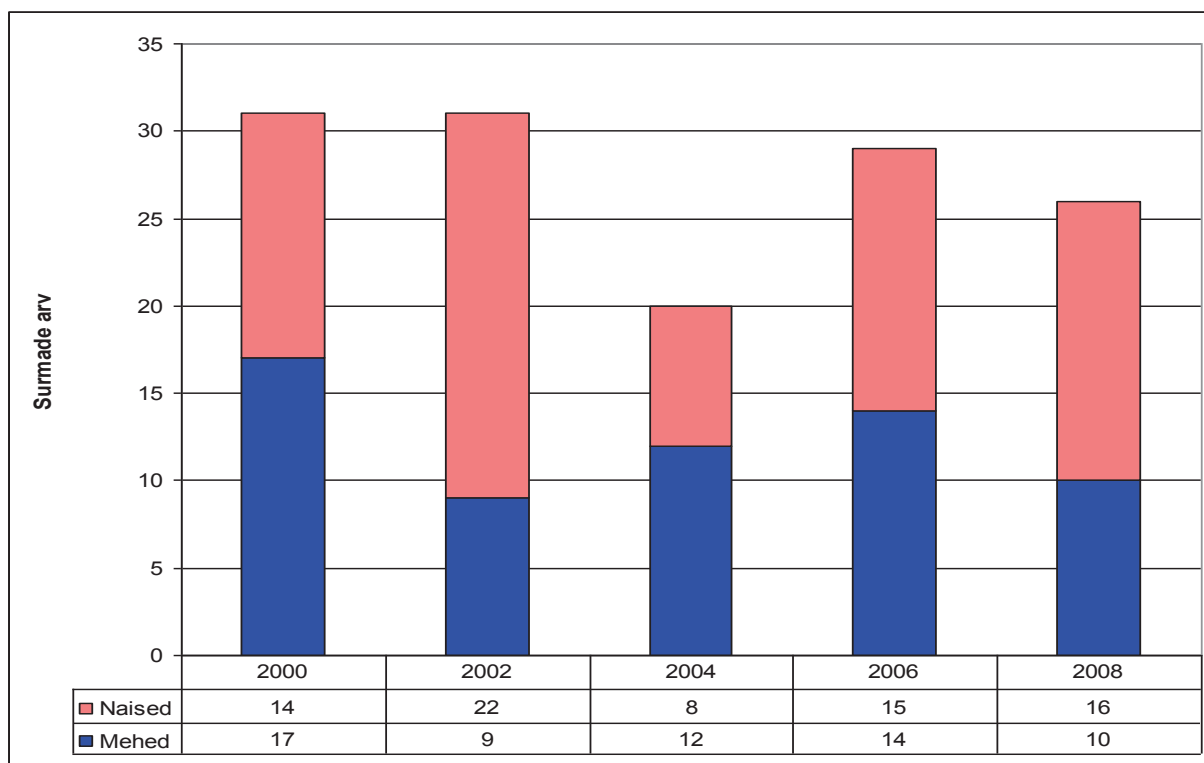
Aasta	2000	2002	2004	2006	2008
Sünnid	11	12	13	9	9
1000 kohta	7,4	8,3	9,2	6,4	6,6



1.6 Surmad

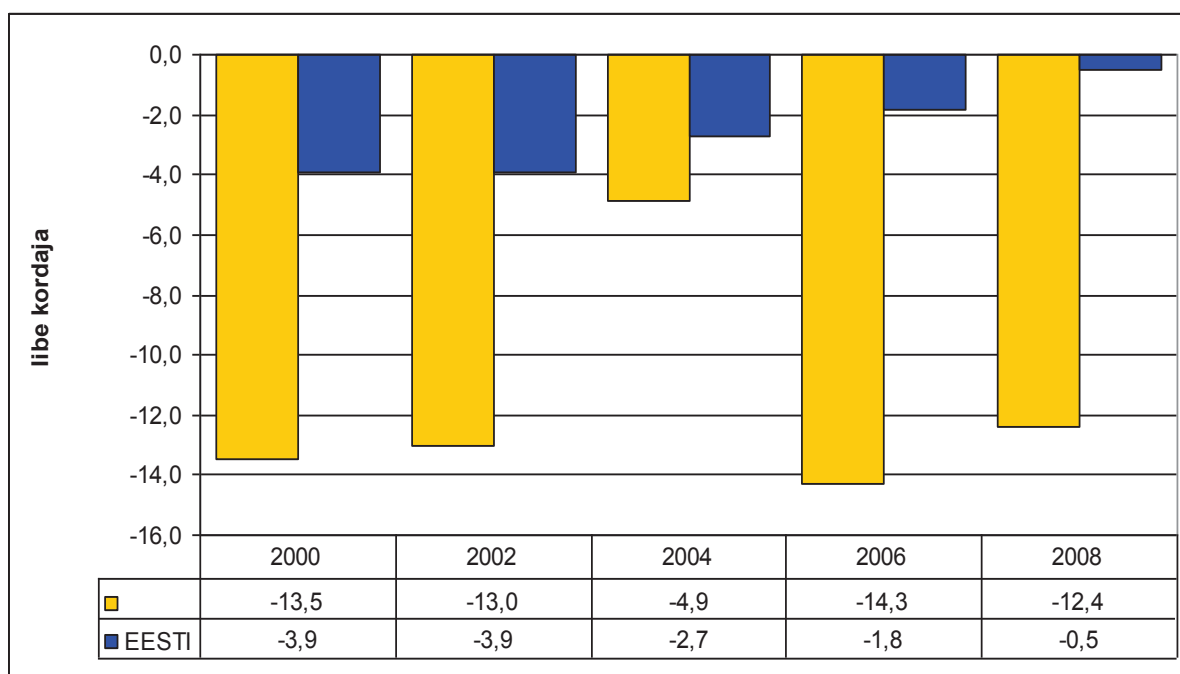
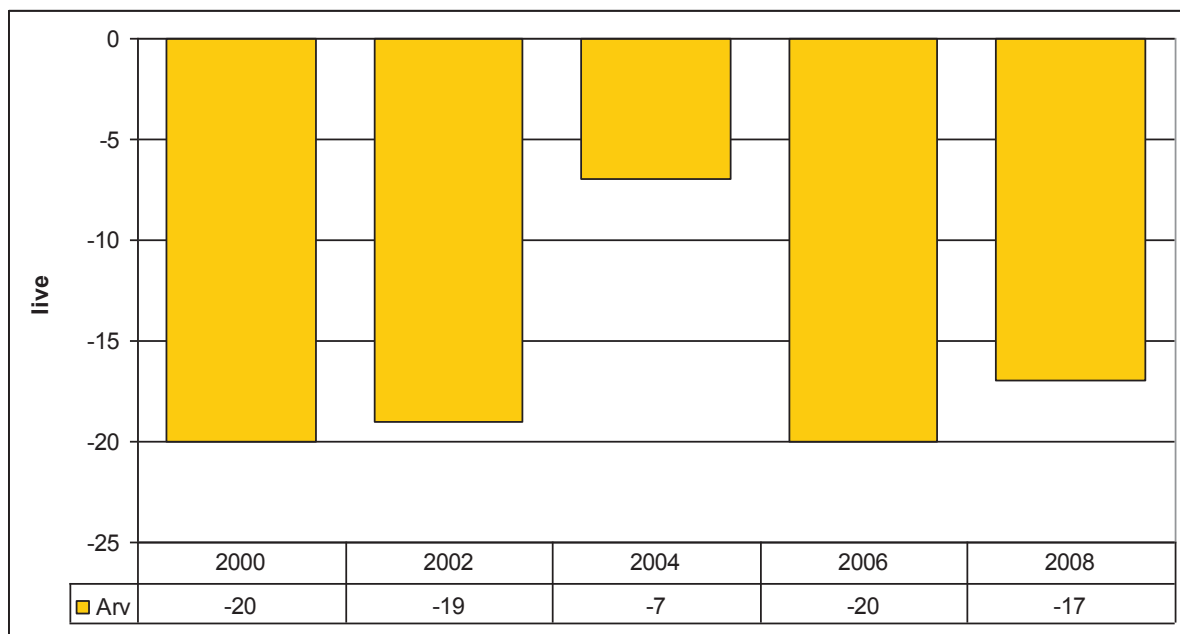
Surmad soo ja vanuse järgi.

Aasta	2000	2002	2004	2006	2008
Surmad	31	31	20	29	26
1000 elaniku kohta	21	21,3	14,1	20,7	19



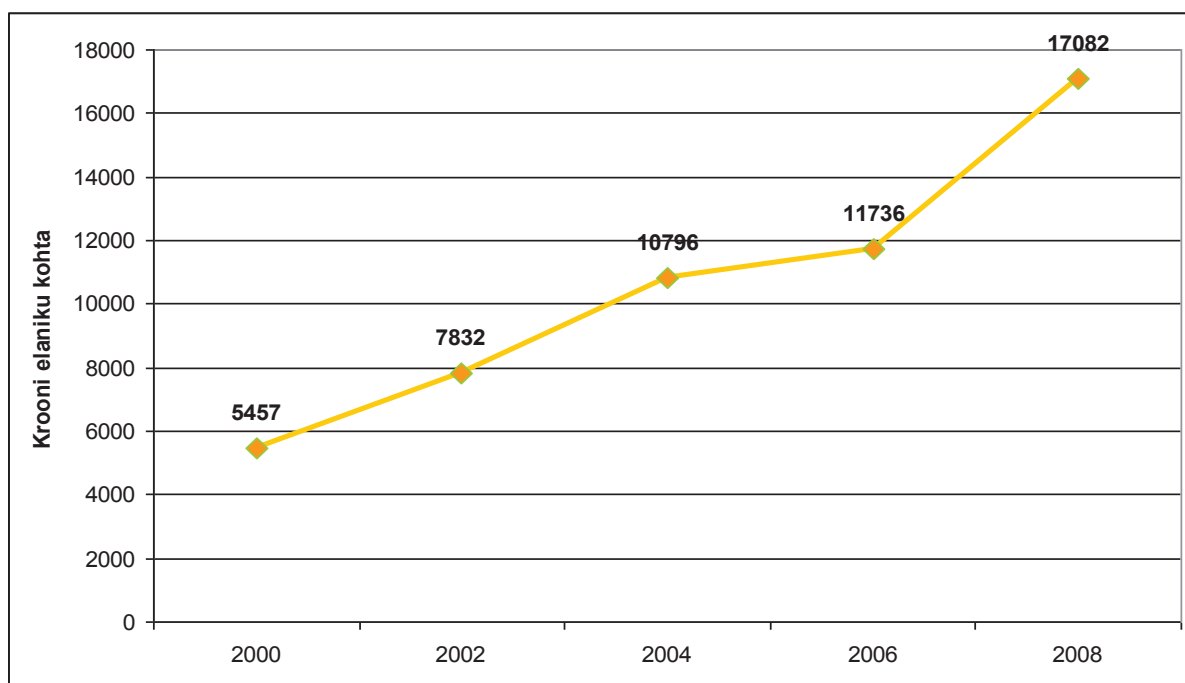
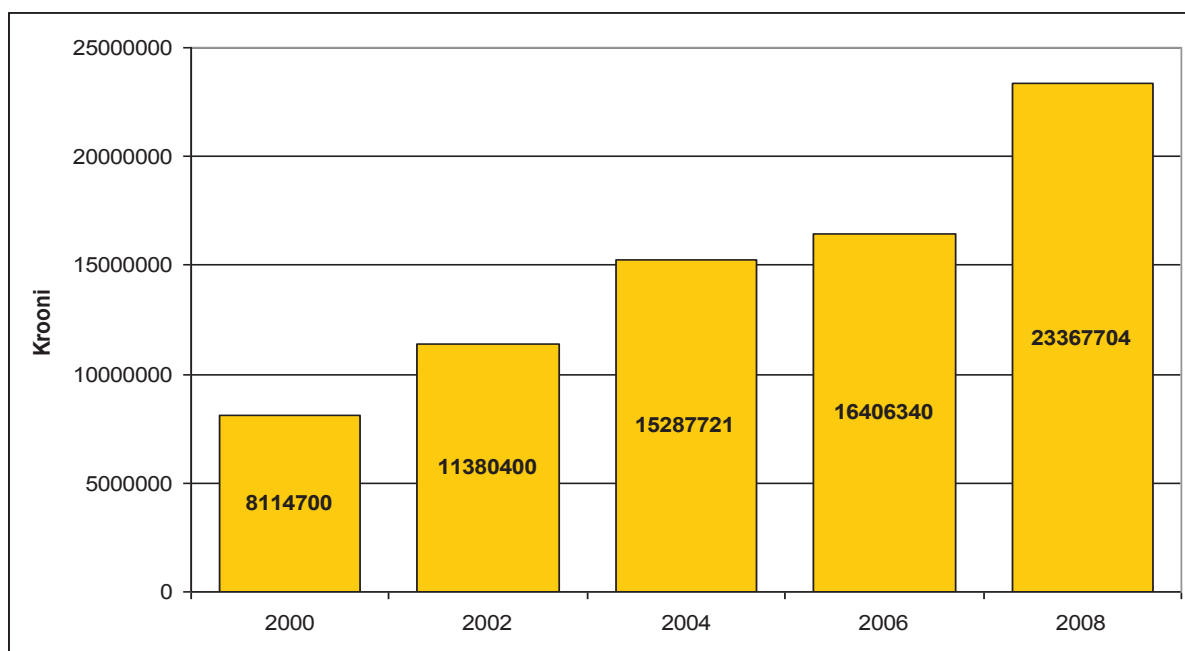
1.7 Loomulik iive

Iibestatistikat moonutab AS Hoolekandeteenused Koluvere Hooldekodu olemasolu vallas. Valdav enamik hooldekodu elanikke on asunud sinna väljastpoolt valda ja reeglina on see nende viimaseks elupaigaks.



1.8 Kohaliku omavalitsuse eelarve

Viimased 10 aastat on Kullamaa valla eelarve igal aastal suurenenud. Eelarve muutused iseloomustavad majanduse üldist stabiilsust ja rahvastiku elatustaseme kasvu. Maailma majandus- ja rahandussektoris toimuvad muutused mõjutavad ka valla eelarve edasist dünaamikat.



1.9 Tulumaksu laekumine

Tulumaksu laekumine on iga aastaga suurenenud, kuigi sissetulek valda on väiksem kui väljaränne. See näitab, et üldine majandustõus on suurem.

Aasta	2000	2002	2004	2006	2008
Laekumine	1699100	2434500	3476324	4954768	7340861
Elaniku kohta	1143	1675	2455	3544	5366

1.10 Rahvastiku rahvuslik jaotus

Kullamaa vallas on 2000 – 2008.a. olnud eestlaste osakaal igal aastal 95%. Teistest rahvustest on venelasi, sakslasi, ukrainlasi, leedukaid, valgevenelasi, soomlasi ja üks tsuvass. Eestlaste arv oli aastal 2000 – 1418, aastal 2002 – 1385, aastal 2004 – 1351, aastal 2006 – 1333 ja aastal 2008 – 1304.

1.11 Sisseränne, väljaränne ja rändesaldo

Vallas on väljaränne sisserändest suurem. Põhjuseks on töökohtade vähesus. Paljud noored pered käivad tööl linnades ja selleks, et töökohale lähemal elada ning lasteaiakohta saada, kirjutatakse vallast välja. Töökohtade loomine on Kullamaa vallas üks suuremaid eesmärke.

		2000	2002	2004	2006	2008
Sisseränne	Arv	30	41	19	21	53
	1000 elaniku kohta	20	28	13	15	39
Väljaränne	Arv	51	43	39	51	62
	1000 elaniku kohta	34	30	28	36	45
Rändesaldo	Arv	-21	-2	-20	-30	-9
	1000 elaniku kohta	-14	-1	-14	-21	-7

1.12 Esmahaigestumine puukborrelioosi ja puukentsefaliiti

Kullamaa on Eestis ka üks puugiohtlik piirkond. Kahjuks on nende haiguste vältimiseks looduses väga vähe võimalusi. Vaja on vaid teha suuremat reklaami kaitseühistimiste kasulikkusest. Kullamaa vallas haigestus 2000. aastal borrelioosi 1 inimene, 2002.aastal puukborrelioosi 1 inimene ja puukentsefaliiti 1 inimene, 2004.aastal 3 borrelioosi ja 1 entsefaliiti, 2006.aastal 5 borrelioosi ja 1 entsefaliiti ning 2008.aastal 6 borrelioosi.

1.13 Laste surmad

2008.a. suri üks laps.

1.14 Suremuskordaja vereringehaigustesse ja pahaloomulistesse kasvajatesse

Suremus nendesse haigustesse on sarnane teiste Eesti piirkondadega. Kullamaa vallas tehakse perearsti ja pereõdede poolt head ennetustööd. Kaasa aitavad ka Kullamaa Keskkooli tervisearendamise programmid.

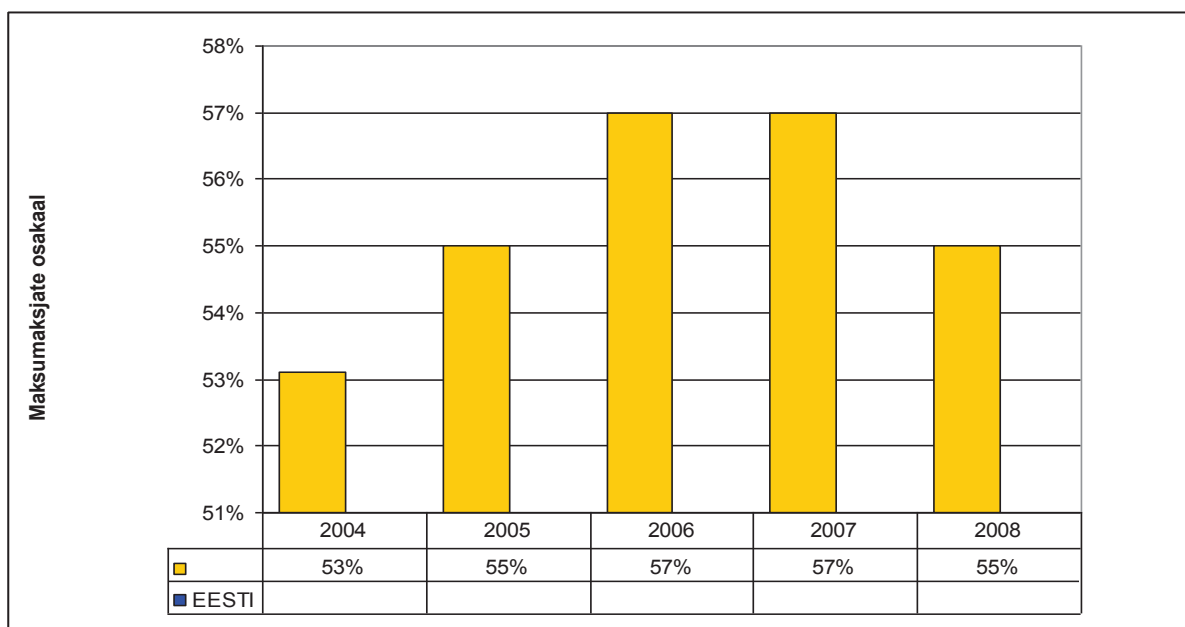
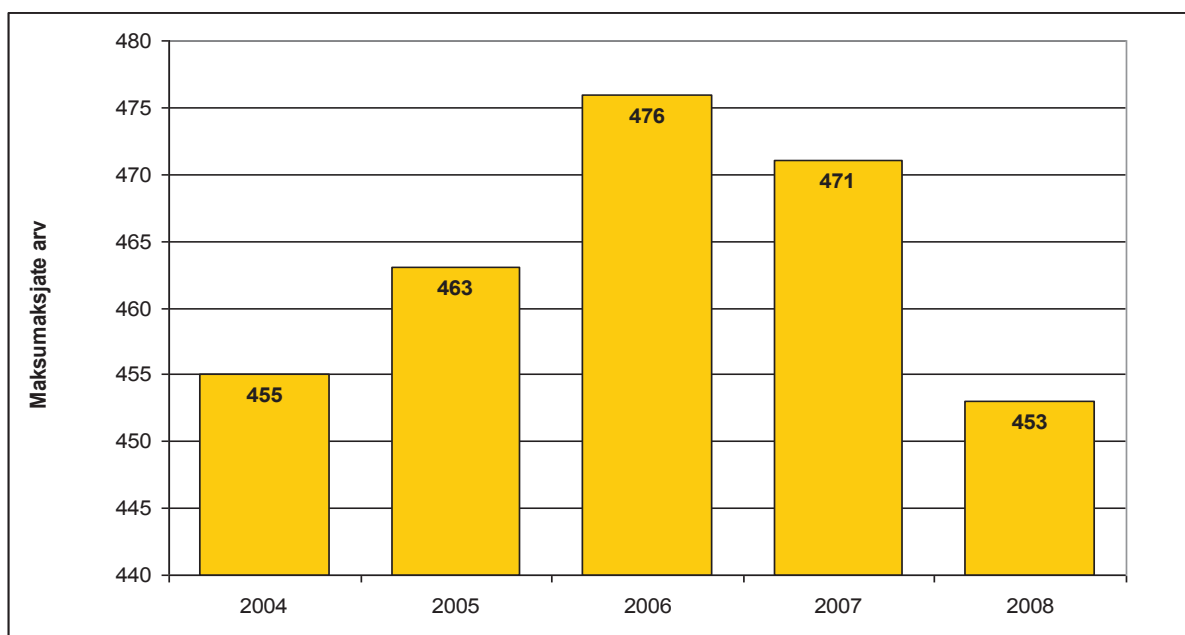
Suremuskordaja 1000 elaniku kohta oli vereringehaigustesse aastatel 2000-2008 2 -4 ja pahaloomulistesse kasvajatesse 2 -3.

2. SOTSIAALNE SIDUSUS JA VÕRDESED VÕIMALUSED

Toimetulek

2.1 Maksumaksjate arv ja hõivatus.

Maksumaksjate arv oli kõige suurem 2006.aastal ja on nüüd langenud. Maksumaksjate arvu olulist muutumist lähiaastatel ei ole ette näha. See võib jääda 450 lähedale. See sõltub majanduskeskkonna muutustest, elanikkonna tervislikust seisundist, töökohtade arvust piirkonnas, liikumisvõimalustest, rändedünaamikast ning tööealiste elanike arvu muutustest. Surve sotsiaalsfääri ülalhoidmiseks võib pigem suurened.

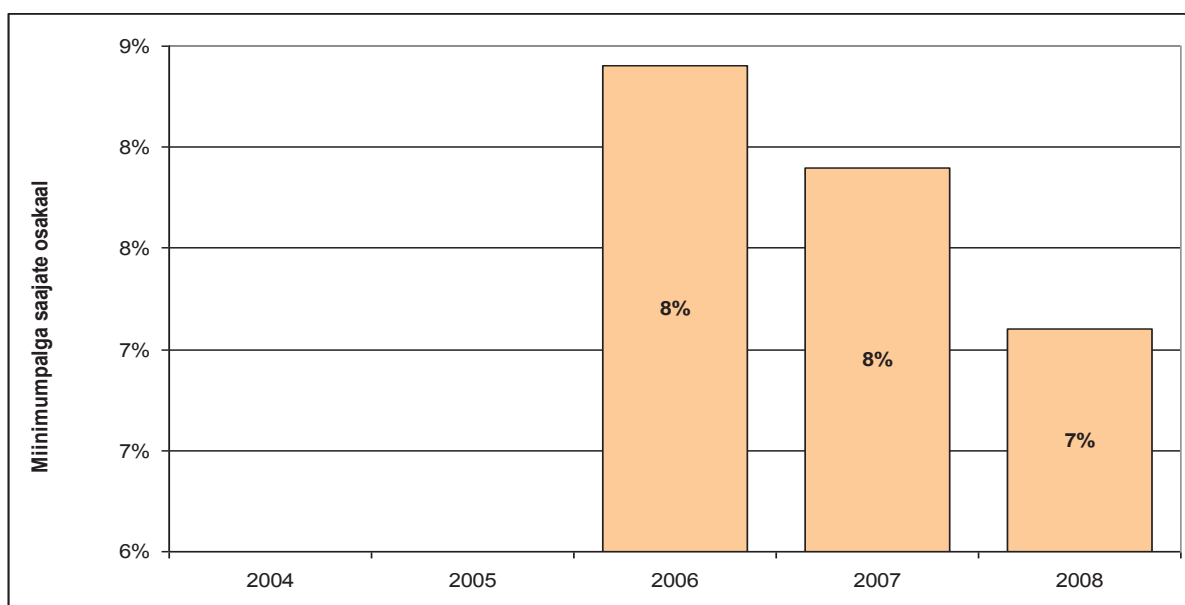
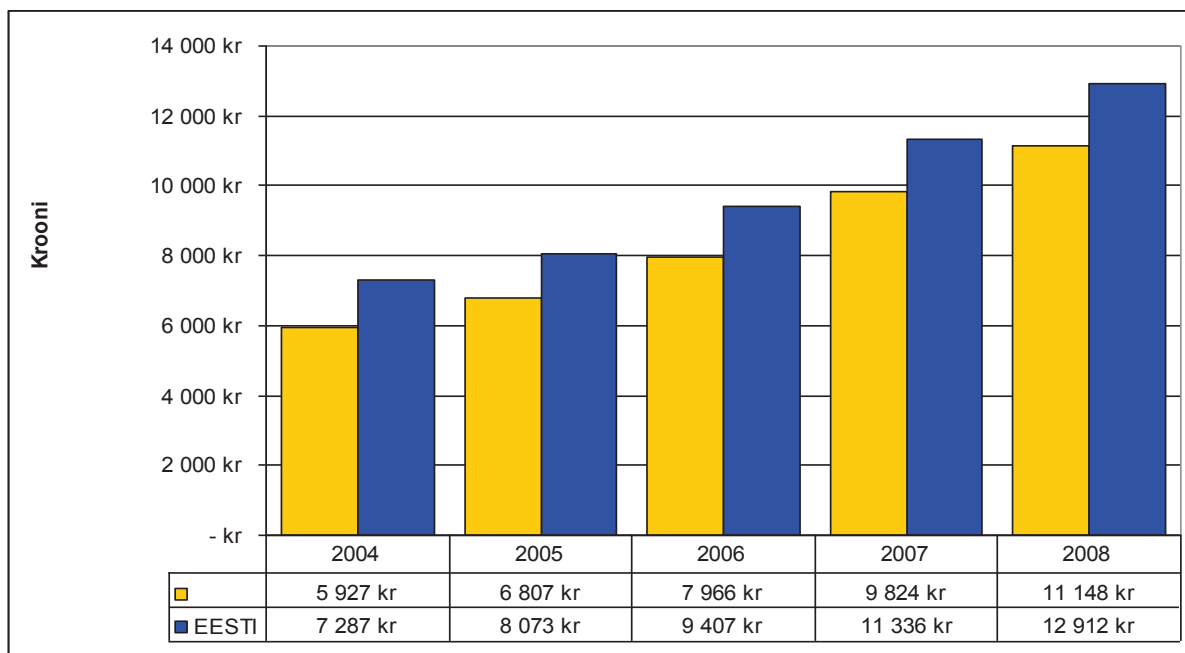


Hõivatust iseloomustavad samad näitajad, mis maksumaksjate arvu.

2.2 Keskmise brutotulu

Brutotulu on suurenenud 2008.aastaks, kuid see pidurdub viimasel ajal. Maksumaksjate arv ja nende keskmine brutotulu on oluliseks aluseks valla tulubaasile.

Kullamaa valla elanike keskmine brutotulu on ligilähedane Eesti keskmise brutotuluga ja üle Lääne maakonna keskmise.



2.3 Sotsiaal-majanduslik keskkond

Vallas toimib elanikkonda ja külaliste vajadusi rahuldav kaubandus- ja teenindussfäär. Kullamaa valla territooriumil on kolm kauplust: Kullamaal, Koluveres ja Liivil (toidu- ja esmatarbekaubad). Toitlustamist pakuvad Amanda puhvet Üdrumal ja Kullamaa õllebaar. Postiteenuseid pakub Kullamaa sidejaoskond, kus on ka väike müügipunkt ja saab teha pangatehinguid. Raviteenust pakub Kullamaal perearst Hiie Tiisler. Samas töötab ka kaks

pereõde ja laborant. Koluvere Hooldekodu juures võtab haigeid vastu veel teine perearst. Eraldi majas Kullamaal on hambaarsti kabinet. Kahjuks ei ole Kullamaa vallas enam apteeki, sest kauaaegne apteeker siirdus pensionile ja uut ei ole leitud. Apteegi maja kasutab käsitööselts. Maja on plaanis renoveerida seltsitegevuseks. Juuksur töötab Kullamaal ja Koluveres.

Majutust pakuvad OÜ Kassikakk, OÜ Kullamaa Puhkekeskus ja Paepealse Turismitalu OÜ. Kullametsa külas on koerte hotell, koolituskeskus ja lemmikloomade kalmistu. Vaba aja sisustamise teenust pakuvad majutusasutused ja Kullametsa viburada.

Kullamaa valda teenindab päästeteenistuse Risti ja Lihula komando.

Vallas on kaks veterinaararsti. Küttepuude müüki pakub 5 ettevõtjat. Autoremonditeenust osutavad Reinu-Einari OÜ ja OÜ Tammela Autod. Käsitöö edendamine toimub FIE Maarja Jõevee eestvedamisel.

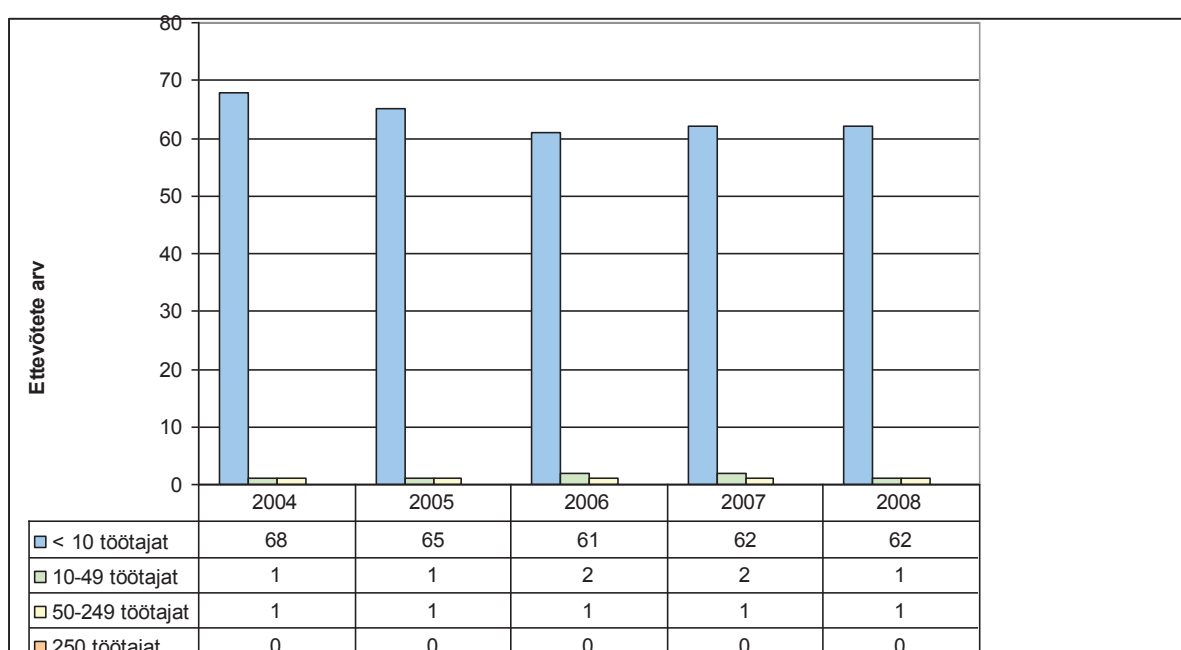
Sotsiaal-majanduslik keskkond on soodsam Kullamaa keskuse elanikele. Teenuste kättesaadavus keskusest väljaspool on oluliselt tagasihoidlikum ja sõltub paljuski transpordiühendusest tõmbekeskusega. Kullamaa valla buss sõidutab üks kord nädalas kaugematest piirkondadest (Üdruma, Päre, Jõgisoo, Sordi, Liivi) elanikke Kullamaale kauplusesse, arsti juurde, sidejaoskonda ja surnuaiale. Lisaks sellele sõidab kauplusauto üks kord nädalas ja peatub Üdruma, Päre, Jõgisoo ja Silla külas. Pangabuss peatub üks kord kuus Kullamaa vallamaja juures.

2.4 Majanduslikult aktiivsed üksused/ ettevõtted

Suur hulk tööealisest elanikkonnast töötab väljaspool valda, valdavalt Haapsalu ja Tallinna suunal või välisriikides. Suurimaks tööandjaks vallas on AS Hoolekandeteenused Koluvere Hooldekodu ja vald ise oma sidusettevõtetega.

Kullamaa vald on põhiliselt põllumajanduslik piirkond. Suurimad ettevõtted selles harus on: Reinu-Einari OÜ, FIE Valdek Leht, Kärneri- Jõe OÜ, FIE Arvo Riisalu, FIE Hannes Smitt, OÜ Kauni, Uus-Mõtte OÜ, OÜ Kullamaa Mõisad. Teiseks põhivaldkonnaks on metsandus, millega tegelevad Reinu-Einari OÜ, OÜ Kambekor Puit ja Serviti OÜ.

Suuri ettevõtteid Kullamaa vallas ei ole. Uusi ettevõtteid ei ole ka praegu tekkimas. Ettevõtluse alustamine on seotud rahaliste raskustega.

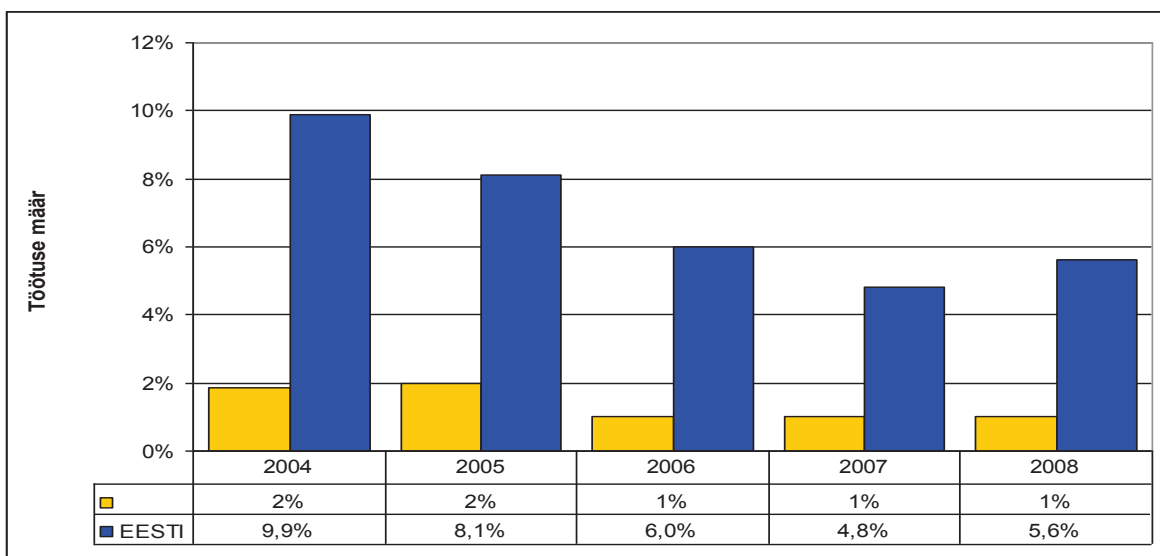
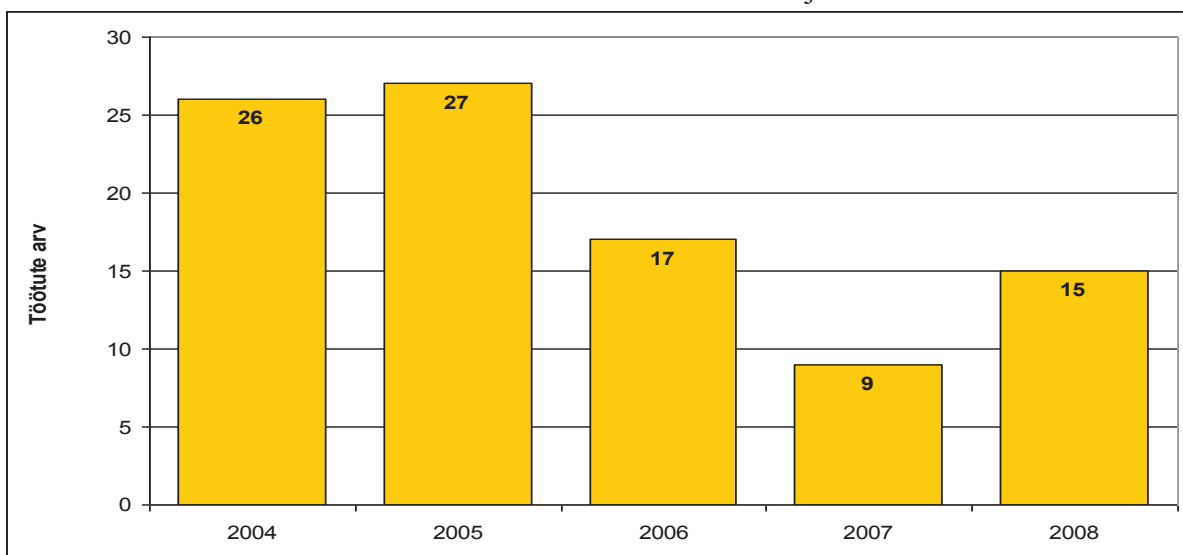


2.5 Töötus

Vallas on viimastel aastatel töötus püsinud 1 - 2% piires. Tõsine probleem on pikaajalised töötud, kelle hulk on hinnanguliselt 6 – 8 inimest. Nende tööjõuturule tagasitoomine on keeruline ja aeganõudev, sest tööharjumused on minetunud ja sageli takistab resotsialiseerimist süvenev alkoholism. Aktiviseerunud on töötute registreerumine töötukassas. Potentsiaalses vaesuseriskis elavate inimeste gruppi kuuluvad ennekõike pikaajalised töötud, paljulapselised pered ja viimasel ajal ka võetud laenude teenindamisega hätta jäänud inimesed.

Ametlik töötus on vallas tõusnud. Selle on tinginud seotus sotsiaaltoetuste taotlemisega ning selle kaudu ravikindlustuse saamisega. Töötute aktiivsus töötusimisel on suhteliselt madal, kuna pikaajalised töötud ei ole enam huvitatud töötamisest ja süveneb kätteõpitud sotsiaalne abitus.

Töötukassa ei suuda kõiki pöördujaid aidata, toetada ega koolitada. Abiks on töötute ühendused, kus inimestel on omavahel võimalik töötusimiskogemusi vahetada ja koolitusi organiseerida tööturul efektiivsemaks toimetulekuks. 2010. aastal ühinesid Kullamaa valla töötud MTÜga Tegusate Töötute Klubi, mis on Haapsalus tegutsenud 2009.aasta juulist. Taoliste kohapealsete algatuste toetamine ja võrgustikuga liitumine aktiveerib ning motiveerib töötuid enda sotsiaalse võimekuse ressursse leidma ja kasutama.

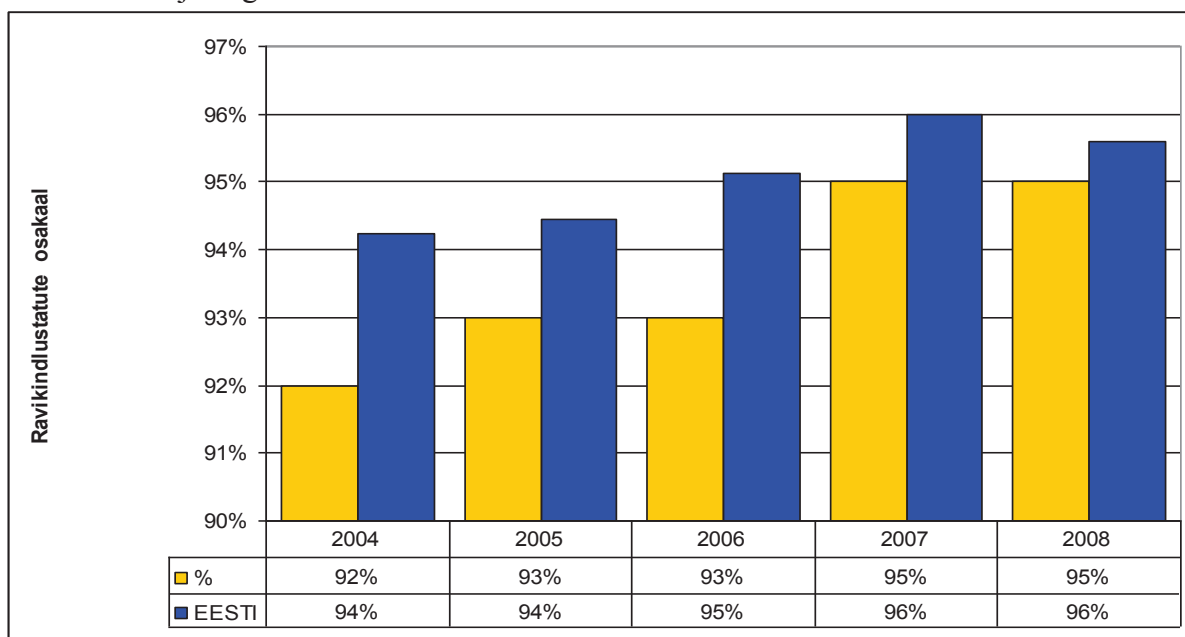


Toimetulek

2.6 Ravikindlustusega kaetud isikud

Kaetus ravikindlustusega on üks põhilisi tegureid, mille tõttu töötud end Töötukassas ametlikult registreerivad. Kindlustatud isikute osakaal Kullamaa vallas on Eesti keskmisest kõrgem. Hõlmatust ravikindlustusega hindavad elanikud kõrgelt, kuna tervis on elukvaliteedi üks põhiküsimusi, mis määrab eluga toimetuleku. Sellele osutab ka ravikindlustuseta isikute madal näitaja vallas.

Ravikindlustamata isikute terviseprobleemide lahendamiseks osutab kohalik omavalitsus sotsiaalabi vältimatu ravi eest tasumisel. Ravikindlustuse olemasolu on üheks teguriks tööhõivest väljalangemise ennetamisel.



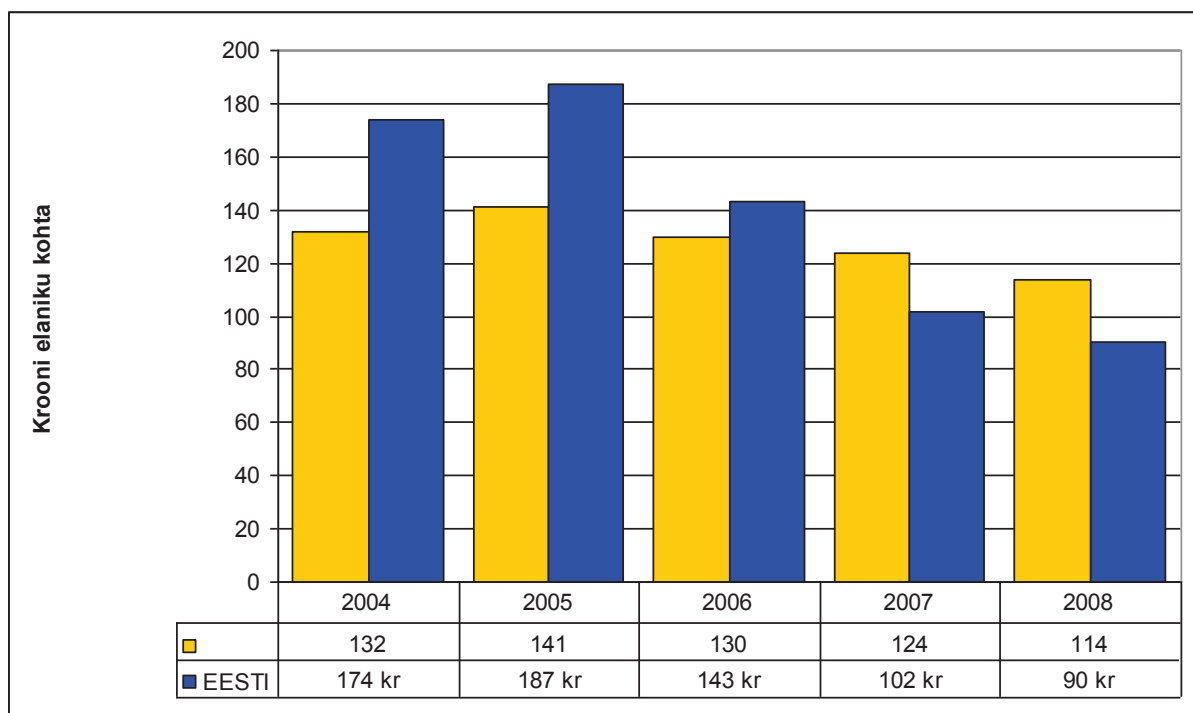
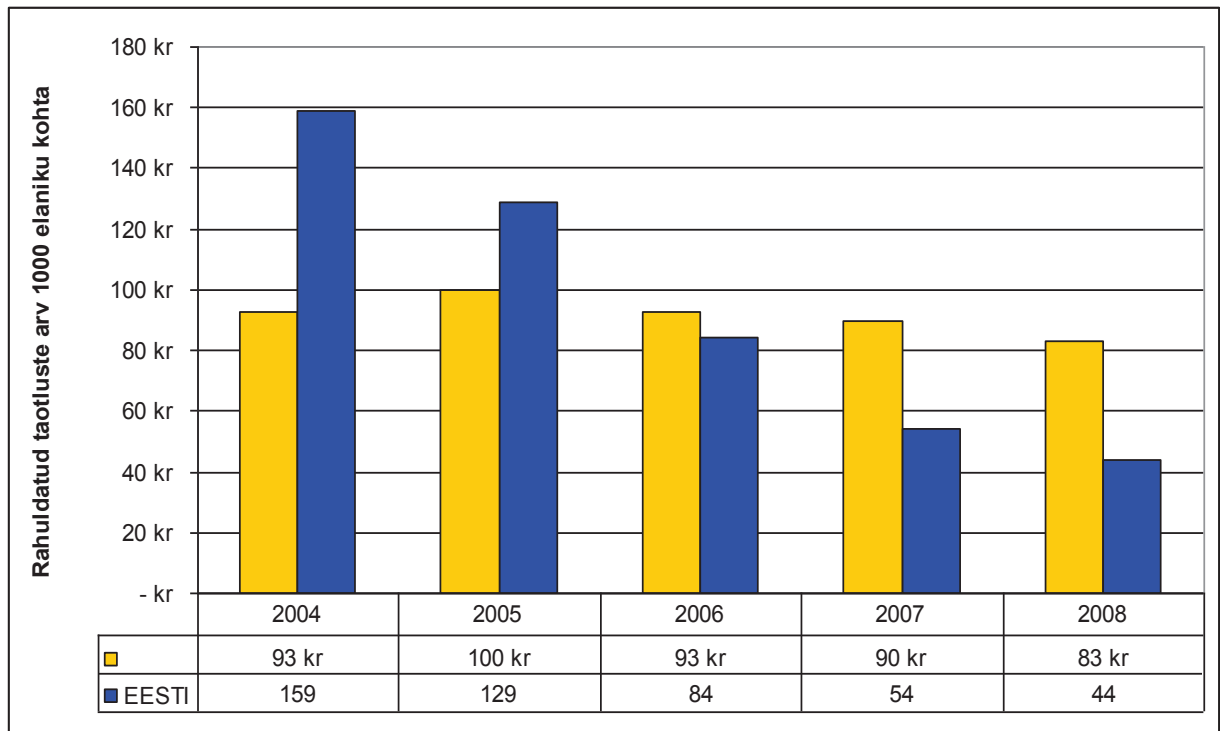
2.7 Puuetega inimesed

Puuetega inimesi on vallas 71.2004. ja 2005.a. oli puuetega inimeste osakaal 4% ja hiljem on olnud 5%.valla elanike arvust.

2.8 Toimetulekutoetused

Toimetulekutoetuste taotlejate osakaal ei ole 2009. aastal töötute seas kasvanud. Toimetulekutoetuste taotlemise sätestab Sotsiaalhoolekandeseadus. Kullamaa vallavolikogu poolt on määrusega kinnitatud eluruumide alaliste kulude piirmäärad toimetulekutoetuse määramiseks. Riiklikult kinnitatud toimetulekupiir on aegunud ning ei suuda pakkuda inimväärset elukvaliteeti. See kajastub elanikkonna tervisekäitumises.

Aastatel 2004-2008 langes toimetulekuraskustes perede arv ja vajadus toimetulekutoetuse järele, mille on tinginud riigi majanduskasv ja töökohtade olemasolu. Alternatiiv riiklikule toimetulekutoetusele on kogukonna toetus abivajavatele peredele erinevate teenuste ja toodete näol. Seni on see toimunud väga tagasihoidlikult ja kaootiliselt, antud tegevus nõuab omavalitsusepoolset tahet ning koordineerimist, laiemat teavitamist ja süsteemi loomist.



Aasta	Toimetulekutoetuse taotlejaid aastas	Arvestatud toetust 1 taotleja kohta aastas
2004	198	945.-
2005	166	1195.-
2006	171	1062.-
2007	137	1252.-
2008	93	1672.-

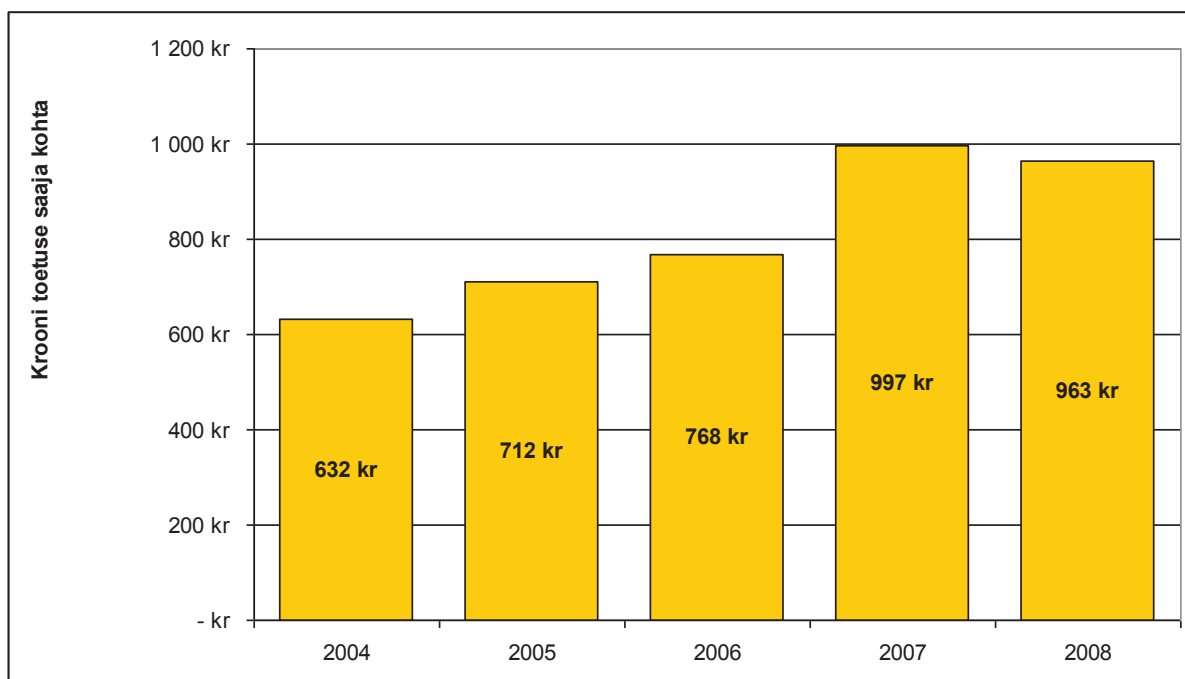
2.9 Sotsiaaltoetused

Sotsiaaltoetused omavad märkimisväärset panust majanduslike- ja toimetulekuprobleemidega inimeste jätkusuutlikul toimimisel. Kullamaa valla profiilis on vaadeldud perioodi jooksul vähekindlustatud isiku või perekonna toimetuleku kindlustamiseks makstud alljärgnevat täiendavaid sotsiaaltoetusi:

1. 1 klassi astuja ranitsatoetus;
2. lapse sünnitoetus;
3. matusetoetus;
4. kütte toetus;
5. põhi- ka keskkooli lõpetaja toetus;
6. muu ühekordne toetus;
7. eakate juubeli toetus (70.a. ja üle selle)
8. hoolekande asutuses olevale isikule ülalpidamise kulude toetus;
9. vältimatu abi toetus;
10. hooldajatoetus;
11. toimetulekutoetus;
12. koolisõidu soodustus (mujal üldhariduskoolides õppijatele).

Kullamaa Keskkoolis ja lasteaias on valla poolt tasuta söök. Koolis on tasuta töövihikud. Kõigile valla lastele vanuses kuni 16. eluaastani antakse jõuluks kommipakid. Põhikooli lõpu puhul saavad õpilased 600.-krooni toetust ja keskkooli lõpetamise puhul 1000.-krooni. Vallas tegutseb aktiivselt pensionäride ühendus, kellele antakse üritusteks tasuta transport (2010a.valla eelarves on 13000kr.) ja korraldatakse tasuta jõulupidu.

Küsitluslehel vastas 44-st 17, et on rahul olemasolevate toetustega, 14 ei olnud rahul ja 13 ei vajanud toetusi. 39 vastas, et toetuste nimekirjas peab olema matusetoetus.



2.10 Sotsiaalteenused

Kullamaa valla poolt pakutavad teenused, mis parandavad toimetulekut:

1. Ajutine majutus kriisisituatsioonis (Sotsiaalkorterid Liivil ja Üdrumal)
2. Supiköök (Kullamaa Keskkooli söökla)
3. Erivajadusega inimestele pakutavad teenused
4. Transporditeenus
5. Nõustamisteenus
6. Tugiisiku teenus
7. Muud teenused, mis toetavad perekonna või isiku toimetulekut
(Algallikas: kohalik omavalitsus)

Teenused on koondunud keskusesse. Varjupaigateenus vallas puudub ja selleks puudub ka vajadus. Ajutine majutamine kriisisituatsioonis on peredele ja isikutele, kes õnnetuse tõttu või muudel põhjustel vajavad ajutist paigutamist turvalisemale elamispiinnale. Sotsiaalkortereid, mis asuvad Liivi ja Üdruma külas, võimaldatakse üksikisikule või perele, kellel ei ole materiaalselt võimalik endale eluaset soetada või üürida ja õnnetuse järel eluaseme kaotanud peredele.

Supiköögi teenust kasutavad peamiselt kohalikud pensionärid ja puudega isikud. Supiköögi teenus on kättesaadavam Kullamaa küla elanikele, kellele on see lähedal ja ei eelda transporti. Erivajadustega inimestele on peres hooldamise teenus. Transporditeenust pakub vald erivajaduste korral, kui elanikel pole võimalik oma toiminguid teostada transpordi puudumise tõttu. See teenus ei ole populaarne.

Nõustamisteenus on suurenenud eriti 2009. aasta jooksul seoses majanduslangusega.

Kasutatavam teenus on võlanõustamine ja nõustamine sotsiaalse toimetuleku osas.

Vallas puudub avalik saun. Vajadus selle teenuse järele on olemas, kuid ei ole suur, sest enamikel inimestel on oma saun või duširuum. Plaanis on ehitada saun Kullamaale Goldenbecki majja jõusaali juurde.

Kullamaa vallas asub AS Hoolekandeteenused Koluvere Hooldekodu. Hooldekodu töötab alates 1963.aastast ning on ööpäevaseks elamiseks, hooldamiseks ja rehabilitatsiooniks erivajadustega täiskasvanud inimestele, kes ei ole suutelised iseseisva eluga toime tulema ja nende toimetulekut ei ole võimalik antud olukorras tagada teiste sotsiaalteenuste osutamisega. Eesmärk on tagada elanikele turvaline kodu. Selleks on organiseeritud hea meeskonnatöö ja töötajate koolitused. Koluveres on 101 töötajat. Hooldekodus on hoolealustele kaks päevakeskust, liikumiskeskus, klubi ja raamatukogu.

Kaasatus kogukonna tegevustesse

2.11 Kogukonna motivaatorid

Kullamaa vallas tegutseb viis külaseltsi: Üdruma, Koluvere, Kullametsa, Päri ja Kullamaa, mille hulka kuuluvad ka naabruses olevad väikesed külad. Liivil juhib külaliikumist Liivi naiselts ja korraldab Liivi piirkonna tegevusi. Külaseltside juhatus ei tegele alati kõigi küla probleemidega, mistõttu oleks kindlasti vaja valida kõigis külades külavanemad ja määratleda vallas külavanemate täpne roll.

Vajadus on kogukonnal koolituste osas: ettevõtetus, kogukonna teenused, juhtimine. Kohaliku omavalitsuse poolsed võimalused kogukonda motiveerida on stabiilne koostöö külavanemate, vabatahtlike organisatsioonidega, seltside ja seltsingutega. Vaja on korraldada ümarlaudu, koostööüritusi, elustada soikunud traditsioonid (heakorrakonkursid, tähtpäevad jms) ning tunnustada inimesi, kes panustavad kogukonna arengusse.

Igal aastal tunnustatakse vabariigi aastapäeval valla kodanikke. Kullamaa vallas on kõrgeim tunnustus valla aukodanikuks nimetamine ja sellega kaasnev teenete märk Kullamaa Suur Teeneterist. Järgnevad tunnustused on Kullamaa Teeneterist, Kullamaa Medal, Kullamaa Vapimärk ja aukiri.

Igal aastal selgitatakse välja ka valla kauneimad kodud.

Vajalik oleks veel iga-aastaselt selgitada välja: valla aasta tegija, valla parimad sportlased (mees, naine, õpilane, võistkond, perekond, spordiaktivist), valla parim isetegevuskollektiiv, vallas uus ettevõtluse alustaja.

2.12 Elanike kaasamine

Elanike kaasamine otsustusprotsessidesse toimub läbi koostöö seltside ja ühendustega, ümarlaudade korraldamise, ühisürituste läbiviimise. Kavade ja planeeringute tutvustamiseks toimuvad avalikud arutelud.

Vallas tegutseb kokku 15 mittetulundusühingut. Kullamaa kultuurimajas, koguduses ja Kullamaa Keskkoolis tegutseb kokku 13 ringi ja taidlusrühma.

Külaelanikud korraldavad ühiseid hoogtööpäevakuid, spordi- ning vabaaja üritusi ning korraldavad küla arenguks vajalike projektitaotluste esitamist ning projektide elluviimist. Seltsielu põhineb ühiste huvide ja vabatahtlikkuse printsiipidel. Kaalukamaid tegevusi rahastatakse vallaelarvest, kus on mittetulundustegevuseks loodud fond ja seltsid saavad sealt kord kvartalis taotleda üritusteks raha.

Oluline on kaasata elanikke kogukonna turvalisuse tõstmisel. Naabrivalve süsteemi väljaarendamine (praegu on valla territooriumil 2 naabrivalve piirkonda), igapäevaturvalisuse koolituse organiseerimine, kogemuste ja probleemide vahetamine ja arutelu ning teiste valdade eeskujulike näidetega tutvumine on kogukonna liitmise ja kaasamise seisukohalt vajalik. Kullamaa vallas on 13 majapidamist, kus elavad üksikud inimesed, kellel lähim naaber on kaugemal kui kilomeeter, mis muudab nende igapäevaelu turvalisuse suhtes ebakindlaks.

Elanike kaasamine otsustusprotsessi, mis puudutab kogukonna arengut, elamisväärsede tingimuste väljatöötamist ja sotsiaalse võimekuse tõstmist, vajab pidevat arendamist. Vabatahtlik tegevus kogukonna tasandil on läbi aegade toiminud. Senisest enam vajab väärtustamist ja teadvustamist erinevate vabatahtlike organisatsioonide tegevuse ja osatähtsuse esiletoomine ja toetamine.

Kullamaa valla mittetulundusühingud:

Üdruma Küla Selts

Kullametsa külaselts

Kullamaa Muusika Selts

Liivi Naisselts

Päri Küla Selts

Lääne Vibulaskjad

Kullamaa Küla Selts

Kullamaa Jahi- ja Kalameeste selts

Kullamaa Käsitööselts

Kullamaa Spordiklubi

Koluvere Küla Selts

Mittetulundusühingutel on koostatud oma arengukava. Küla arengukavad on seotud valla arengukavaga. Kullamaa valla seltsid on aktiivsed projektide kirjutajad. Küladesse on ehitatud PRIA projektide abiga seltsimajad ja raha on saadud ka mitmeteks muudeks tegevusteks. Külaliikumisse kaasatakse ka suvilaomanikke ja linnades elavaid sugulasi.

Valla elanikud võtavad aktiivselt osa mõttekoja „Teeme ära!“ üritustest. Kullamaa vallavalitsus ja seltsid on Kodukant Läänemaa liikmed ning elanikud võtavad osa kodukandi tegevustest.

Kullamaa keskuses on Kullamaa Püha Johannese kirik. Valla elanikud osalevad koguduse tegevustes. Koguduse juures tegutseb leerikool, pisipere mänguring, pühapäevakool ja korraldatakse eakate päevi. Suvel on avatud nädalavahetusel kirik möödasõitjatele ja giid tutvustab kirikut ning kalmistut. Ettetellimisel saab minna kiriku torni. Kirikus korraldatakse kontserte. Tegutseb segakoor. Kogudusel on koostöö kooli ja kultuurimajaga.

3. LASTE JA NOORTE TURVALINE NING TERVISLIK ARENG

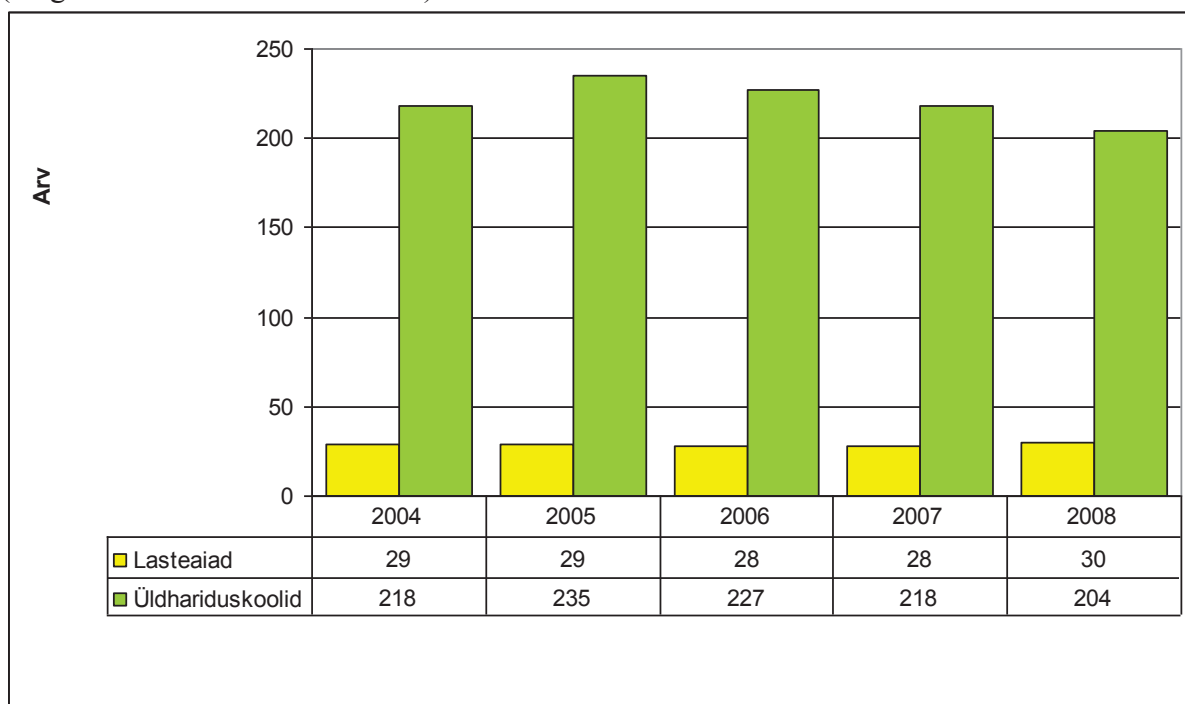
3.1 Õpilaste arv haridusasutustes ja koolikohustuse täitmine

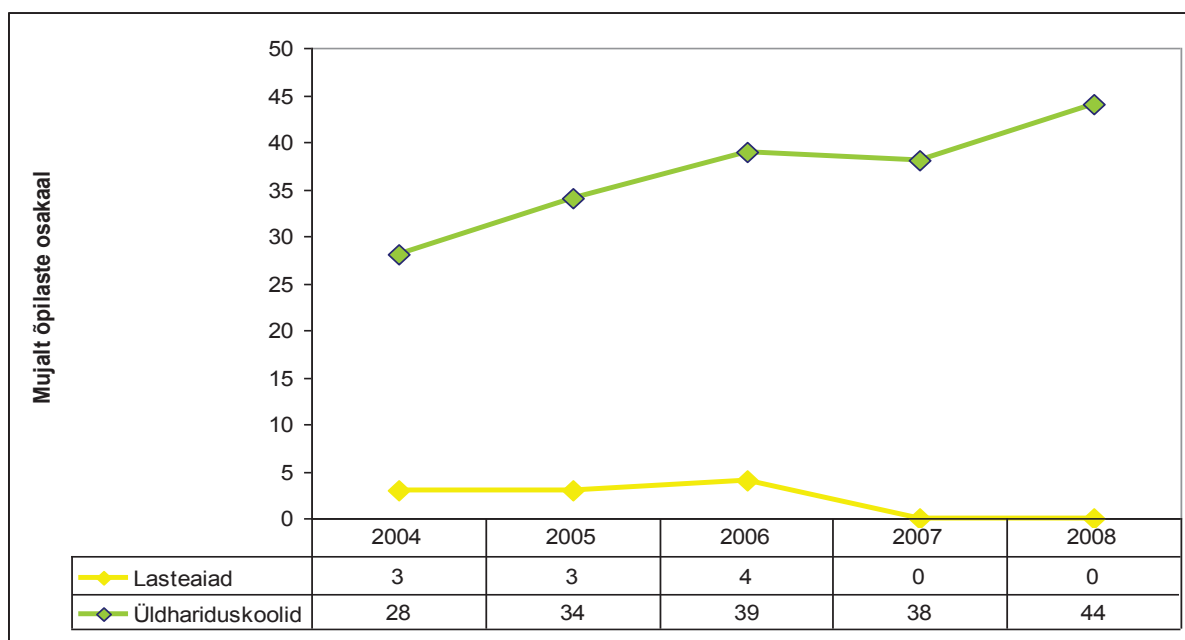
Valla territooriumil asub Kullamaa Keskkool, mis teenindab õpilasi ka väljastpoolt Kullamaa valda.

Kullamaa Keskkoolis õpib 204 õpilast. Teistest valdadest on õpilasi 89. Õpetajaid on 24 ja abipersonali 16. Õpilaste arv on olnud aastati erinev. Laste arvu kasv saab toimuda lähiaastatel kvantitatiivsete muutuste mõjul (sisseränne, sündivuse oluline suurenemine, teistest omavalitsustest saabunud õpilaste arvu suurenemine), mida omakorda mõjutab piirkonna sotsiaal-majanduslike olude kvaliteedi muutus. Keskkooli osa on viimastel aastatel suurenenud tänu õpilastele majutusvõimaluste loomisele. Kaugemalt sisserännanud õpilastele on omavalitsuse poolt loodud õpilaskodu. Keskkooli õpilastele on valitud vabaaineteks tunnid, mida ei esine lähiumbruses (vibulaskmine ja käsitöö). Eesmärk on keskkooli püsijäämine, kooli efektiivsuse suurendamine.

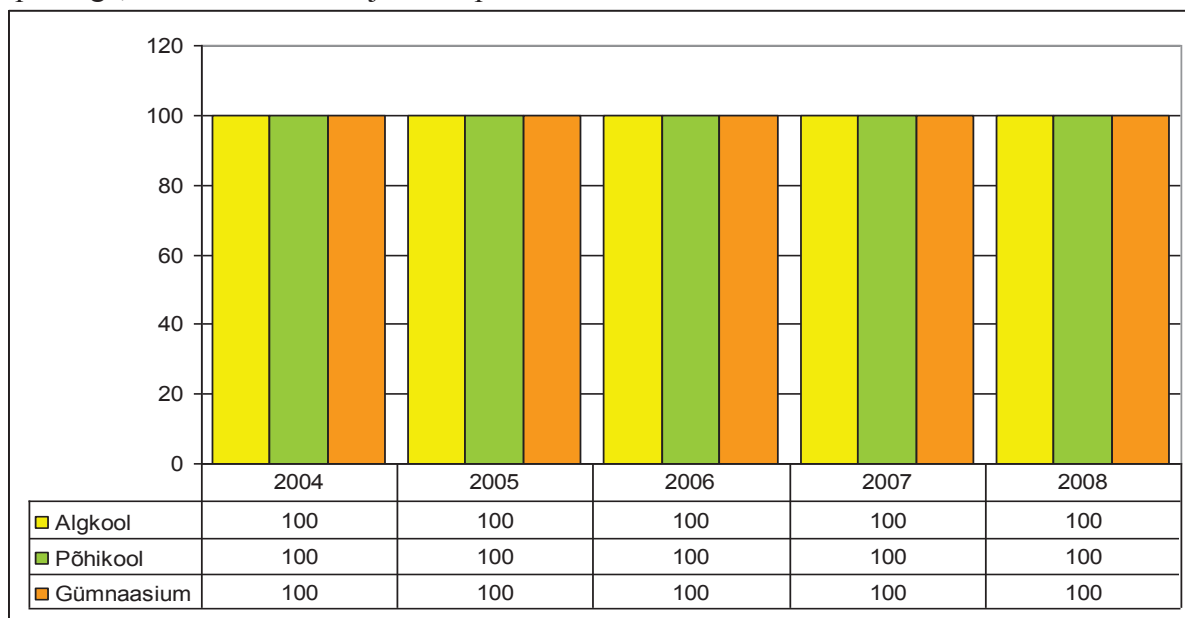
Lasteaia laste kohtade arv on aastate lõikes stabiilne, kuid kohtadele on järjekord. Lasteaias on kaks liitühma 28- 30 kohaga. Lasteaia kohtade juurdeloomiseks on valla arengukavas plaan välja ehitada lasteaia hoone teine korrus.

Tabel. Õpilaste arv koolis ja lasteaias aastate lõikes
(Algallikas: kohalik omavalitsus)





Koolikohustuste täitmine on olnud 100%. Üksikutel juhtudel on probleem tekkinud aastas ühe õpilasega, kuid see arv ei mõjutanud protsenti.



3.2 Noorte süüteod

Alaealiste väärteod Kullamaa vallas

2004	2005	2006	2007	2008
3	19	16	38	41

Alaealiste kuriteod Kullamaa vallas

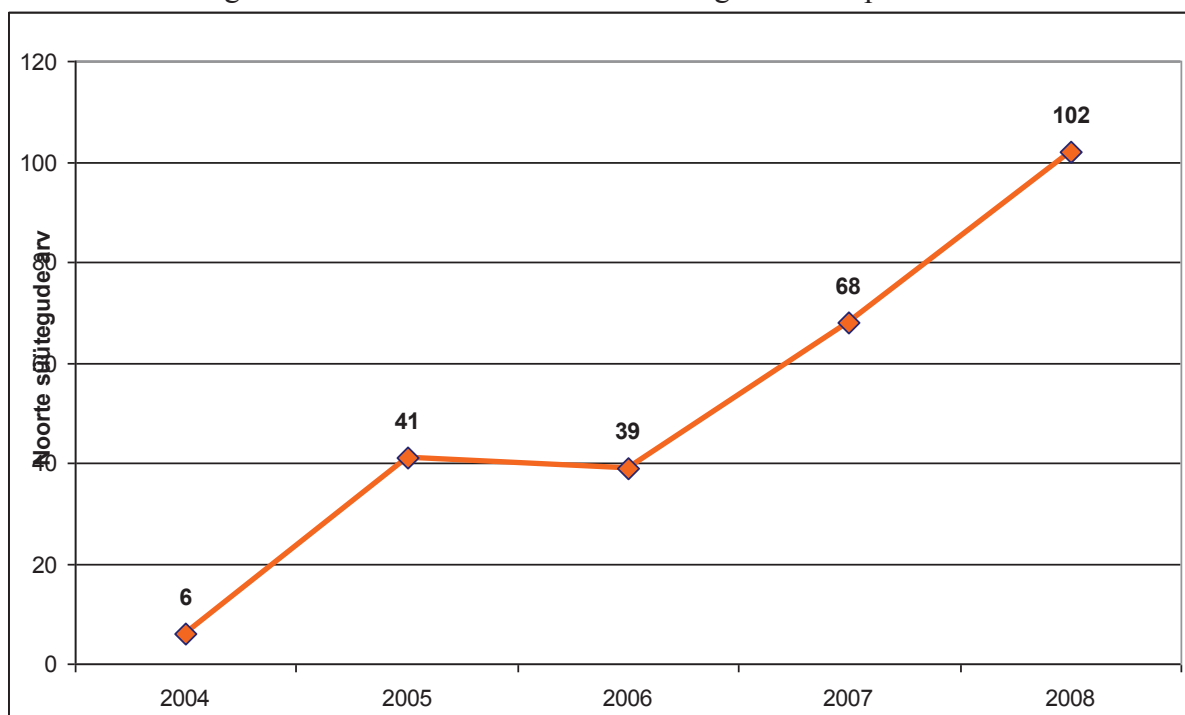
2004	2005	2006	2007	2008
1	4	5	1	16

Alaealiste liiklusväärteod Kullamaa vallas

2004	2005	2006	2007	2008
1	6	10	9	10

Noorte süüteod on aastate lõikes kasvanud, eriti teismeliste osas. Valdavalt on süütegudeks kaklemine, alkoholi tarvitamine, alaealiste suitsetamine, mis viitab puudulikule tervisekasvatusele nii kodus kui ka koolis. Noorte süütegude arv tõusis järsult kui tegutses Kullamaal baar Goldenbeck. Alates 2009.a. on süütegude arv langenud (kuna selles profiilis 2009. aasta puudub, siis graafik seda langust veel ei näita.

Käesolevast nähtub vajadus terviseprojektide järele, mis annaks noortele õiged suunised ja tervisliku tegevuse vaba aja veetmiseks ning hoiakud tervislikuks eluviisiks. Sõltuvusprobleemid (suitsetamine, narkootikumid, alkohol) on noorte terviseriskid, mis vajavad senisest palju enam tähelepanu. Samuti selgub, et viimastel aastatel on liiklusväärted sagenenud. Tuleb teha veel suuremat selgitustööd lapsevanemate seas.



Määratud karistused aastate lõikes.

2004 – 1 trahv, 2005 – 14 trahvi, 2006- 9 trahvi, 2007- 27 trahvi ja 2008 – 31 trahvi

3.3. Laste ja noortega tegelevad asutused

Noorte ja lastega tegelevad vallas mitmed Kullamaa Keskkooli, lasteaia ja Kullamaa Kultuurimaja juures tegutsevad huviringid. Koolis töötab huvijuht.

Võimalused õppida kohapeal muusika-, kunsti- või muus huvialakoolis puuduvad. Lähim võimalus huvikoolis õppimiseks on Märjamaal, mis asub Kullamaalt 28 kilomeetri kaugusel. Kvaliteetset ja kättesaadavat haridust pakkuva haridusasutuse olemasolu on maapiirkonnale ülioluline ning on kaaluka tähtsusega elukohavaliku tegemisel.

3.4 Lastele ohutu elu- ja õpikeskkond

Laste ohutust tagava keskkonna seisund on seni sügavuti läbi analüüsimata. Riskideks on liiklusturvalisus, koolitranspordi turvalisus, ruumide sisekliima, vahendite turvaklassid, juhendajate ning pedagoogide pädevus ja paljud muud mõõdetavad riskid, mille üle on vaja seiret korraldada.

Valla küsitluslehel olevale küsimusele, kas meie kool ja lasteaed on turvalised, lastesõbralikud, vastas 44-st perest 32 jah ja 6 ei, 5 ei ole lasteasutusi vajanud.

Teine tahk puudutab kodu, pere ja noorte endi poolt korraldavate tegevuste ja nende toimumise keskkonnaga seotud riske, mille hindamine on oluliselt keerukam ja sisaldab palju juhuslikku. Kullamaa Keskkoolis on tehtud koolitus lastevanemate teadlikkuse tõstmiseks. Koolis tehti ka küsitlus koolivägivalla ja koduvägivalla kohta. Vastas 150 õpilast. 56% õpilastest vastas, et on talunud vägivalda kaasõpilaste poolt asjade äravõtmise näol ja 12% löömise tõttu. 73 % õpilastest vastas, et on kodus saanud karistada riidlemisega, kuid suuremaid koduvägivalla ilminguid ei selgunud.

Lastevanemaid on koolitatud lastele ohutu keskkonna loomiseks. Ohtudeks on näiteks ujumine mitte selleks ettenähtud kohas, tänavavägivald, juhuslikud traumad, liigselt arvutimaailmas veedetud aeg ja muu.

Kullamaa Keskkooli ja lasteaia laste ohutu elu-ja õpikeskkonna loomiseks on võimalused omavalitsuse ja kogukonna koostöös. Elanikelt on vaja koguda nende arvamused ja ettepanekud keskkonna turvalisemaks muutmiseks, kaardistada valla riskifaktorid, organiseerida koolitused ametnikele, lastevanematele, ringijuhitidele, mis annavad teadmised ja oskused ohtude märkamisest ja ennetamisest.

Kooli lähedal on Tobiase park, mis on kolmest küljest piiratud tiheda liiklusega teega. Tobiase pargis armastavad mehed juua õlut ja suitsetada, mis on lastele halvaks eeskujuks. 20 peret 44-st vastasid küsitluslehel, et see park tuleb muuta ohutumaks ja turvalisemaks. Keskusesse turvakaamerate panekut ei pidanud enamus inimesi vajalikuks. Hulkuvaid koduloomi ei pidanud vallas probleemiks 30 peret 44-st. 12 perele oli see probleemiks.

Vaja on ehitada kergliiklustee, mis vähendab ohutu liikumise riske. Vajalik on lastele välja ehitada liikluslinnak, kus korraldada õppepäevi, võistlusi ja omandada algteadmisi ohutust liiklemisest. Lasteaias ja keskkooli juures on ohutusnõudeid järgiv mänguväljak, selliste väljakute vajadus on ka kortermajade ümbruses. Vaja on teha ujumise koolitusi, sest vallas on tehisjärv ja valda läbivad Liivi ja Kasari jõgi.

3.5 Terviseteenuse olemasolu koolis ja lasteaias

Kullamaa vallas on keskkool ja lasteaed. Kooli ja lasteaeda teenindab perearstikeskus ja hambaarst. Perearst korraldab aastaringelt laste tervise kontrolli ja teeb vajalikud vaktsineerimised.

3.6 Kohaliku omavalitsuse poolne initsiatiiv ja toetused tagamaks teenuste kättesaadavust

1. Kullamaa Keskkoolis ja lasteaias on toit lastele tasuta.
2. Lasteaiakohti jääb viimastel aastatel väheks. On tekkinud väike järjekord.
3. Lasteaiaga seotud kulud lapsevanemale on ainult 100.-krooni kuus.
4. Koolis töötab pikapäevarühm.
5. Kaugemal elavatele õpilastele on ööbimiseks õpilaskodu.
6. Toimuvad töölaagrid, terviselaagrid, laululaagrid ja spordilaagrid.
7. Tegutsevad huviringid ja spordiringid.
8. On organiseeritud koolitransport (kaks valla bussi ja Märjamaa buss).
9. Lastele on sünnitoetus, 1. klassi astuja ranitsatoetus, tasuta töövihikud, 9. ja 12. klassi lõpetaja toetus ja vajadusel ühekordsed toetused lastega peredele.

4. TERVISLIK ELU-, ÕPI- JA TÖÖKESKKOND

4.1 Tervist edendavad lasteaiad ja koolid

Tervise edenduslik printsiip on väärtustada tervist.

Valdkonnad:

- Koostöö arendamine ja tugevdamine laste ning kooli ja lasteaiad personalitervise nimel erinevatel tasanditel.
- Lapse arengule ja tervisele soodsate tingimuste loomine.
- Lapse arendamine ja tervisliku eluviisi kujundamine.

Kullamaa Lasteaed on teinud koostööd valla perearstiga, sotsiaalnõunikuga, kooliga, teiste lasteaedadega, erinevate asutustega (Risti päästekomando ja politsei). Lasteaias toimuvad erinevad tervist toetavad tegevused – liikumistegevused Kullamaa Keskkooli võimlas ja staadionil, kohtumised hambaarstiga, perearstiga, spordipäevad, tervisepäevad, südamenädal, talvel suusatamine, erinevatel aastaaegadel matkad loodusesse, koolitused tervise valdkonnas lastele ja personalile, õppereisid lastele, õues toimuvad üritused. Tegevusi päsib lasteaiad ruumide kitsikus ja liiklusväljaku puudumine. Vajalik oleks ujumise õpetus, et lastega turvaliselt viibida Kullamaa tehisejärve ja Liivi jõe ääres. Lasteaed väärtustab ümbritsevat loodust ja liikumist looduses.

Kullamaa Keskkool kuulub 2001.aastast Tervist Edendavate koolide hulka. Kullamaa Keskkoolis korraldatakse igal aastal tervisepäevi ja tervisealaseid koolitusi. Inimeseõpetuse tunde viiakse läbi kuues klassis. Koolil on oma kooliaed, mis õpetab lastele töökasvatust ja soodustab tervislikku eluviisi.

Sellel aastal on kolm koolitust lastevanematele: „ Vaimne tervis“, „ Tervislik toitumine “ ja „Eesti koolinoored ja uimastid“. Keskkoolile korraldatakse ka kolm koolitust ja kaks õppekursiooni Haapsalusse (veekeskuse jõusaali, sanatooriumisse Laine ja rehabilitatsioonikeskusesse) ja Tallinnasse. Kullamaa Keskkoolis toimus kolmepäevane terviselaager. Korraldatakse ka kolm tervisepäeva, kus on osavõtjad üle Läänemaa (5., 6. ja 7. klass). Koolis on esmaabikoolitus ja narkokoolitus. Lisaks korraldatakse Kullamaa Keskkoolis ka maakondlikku tervise aineolümpiaadi.

Laste tervise edendamise seisukohalt on vajalik logopeedi ja psühholoogi olemasolu nii koolis kui lasteaias. Vallas on palgal logopeed ja sotsiaalpedagoog. Psühholoogi ja lastekaitsetöötaja olemasolu on ka vajalik, kuid ressursside nappuse tõttu pole võimalik antud spetsialistide palkamine.

Valla küsitluslehel soovis terviseiga seotud koolitus- ja infopäevi Kullamaa vallast 26 peret. Tervisliku toitumise loenguid soovis 18, alternatiivmeditsiini 19, suitsetamise ja alkoholi kahjulikkusest 14, esmaabi koolitust 22, südamehaiguse ennetamist 22, narkomaania teemadel koolitust 18, perepsühholoogiat ja nõustamist 22 peret.

4.2 Huvitegevuse ja vaba aja veetmise kohad

Huvitegevuseks ja seltsitegevuseks on Kullamaa vallas Kullamaa kultuurimaja, Üdruma seltsimaja, Liivi seltsimaja, Kullamaa huvikeskus, Kullametsa seltsimaja, Kullamaa Rohumägi, Kullamaa ja Liivi raamatukogu. Ehitamisel on Koluvere seltsimaja ja rekonstrueeritakse seltsitegevuseks apteegihoone.

Kullamaa kultuurimaja rekonstrueeriti 1996.a. ja on üks Läänemaa kauneimaid kultuurihooneid. Kultuurimajas tegutseb näitering, naisrahvatantsurühm ja muusikastudio. Kultuurimaja fuajee on kasutusel galeriina. Kultuurimajas toimuvad kontserdid, temaatilised kultuuriüritused ja konverentsid, tsirkuseetendused, teatrietendused, mälumängud, keskkooli üritused, vallavalitsuse üritused ja paar korda aastas ka tantsuõhtud.

Kullamaa kultuurimaja juures korraldatakse igal aastal ka laatasid. Kultuurimaja korraldab ka kunsti-muusikapidu „Helisev Kullamaa“.

Üdruma seltsimaja on põhjalikult rekonstrueeritud aastatel 2004 – 2008 Üdruma Küla Seltsi eestvedamisel. Hoones korraldatakse küla üritusi ja vaba aja tegevusi kõigile soovijaile.

Liivi seltsimaja (endine Liivi koolimaja) on antud kasutusvaldusesse Liivi Naisseltsile. Seltsimaja juures on ka staadion.

Kullamaa huvikeskus (Goldenbeck) on valla omanduses alates 2006.a. Hoones on mõned jõusaali seadmed. Planeeritud on ehitada välja huvikeskus, perearstikeskus, hambaravi, apteek ja raamatukogu.

Kullametsa seltsimaja on rekonstrueeritud Kullametsa külaseltsi eestvedamisel. Seal korraldatakse küla üritusi, kokanduskoolitusi, kohtumisõhtuid Eesti teiste külaseltsidega ja spordivõistlusi lastele ning peredele.

Koluveres seltsimajas on ehitus veel pooleli.

Kullamaa Rohumäel korraldatakse Kullamaa laulupidusid, jaanituld ja spordivõistlusi ning talvel saab seal liugu lasta ning suusatada. Rohumäelt suunduvad rajad ja suusarajad tehisjärveni.

Kullamaa raamatukogu on Läänemaa külaraamatukogudest üks suurimaid, raamatufondiga 14000 eksemplari. Raamatuid oli 18000 eksemplari, kuid ruumide kitsikuse tõttu on osa maha kantud. Raamatukogu juures tegutseb kirjandusring, laste kirjandusring ja korraldatakse ka üritusi kogu valla elanikele.

Liivi raamatukogus on raamatuid 8000 eksemplari. Eraldi on ruum avaliku internetipunkti tarvis. Samas on ka ajalootuba (muuseum) ja korraldatakse üritusi kirjanduse- ja ajaloo huvilistele.

Kullamaa Jahi- ja Kalameeste Seltsil on kokkusaamise kohaks ehitatud Leila külas jahionn.

Avalikud internetipunktid on Kullamaa ja Liivi raamatukogus ning Üdruma seltsimajas. Kui valmib Koluveres seltsimaja, avatakse ka seal internetipunkt.

Kullamaale rajatakse kihelkonnamuuseum. Plaanis on laululava ehitus Rohumäele, tehisjärve ümbrusesse puhkeala rajamine ja Kullamaa Käsitöökoja ehitamine.

Spordi harrastamiseks on Keskkooli võimla ja staadion, Üdruma ja Liivi spordiplats ja MTÜ Lääne Vibulaskjad 3D viburada ning Kadi Koorti Kullametsa viburada. Lastele on mänguväljakud Kullamaa lasteaias, Kullamaa Keskkooli juures, Koluveres, Liivil, Üdrumal ja Kullametsa külas seltsimaja juures ning viburaja juures.

Külaseltsid ja teised MTÜ-d (ka korteriühistud) teevad omavahel koostööd. Kultuur, sport, turism ja elamumajandus on seltsitegevusega kaetud.

Viimasel ajal on külaseltsid ja MTÜ Lääne Vibulaskjad hakanud korraldama perepäevi looduses, kus on tegevused kõigile vanuserühmadele. Väikestele lastele, kes ei oska veel mängudest osa võtta, on lastehoidja.

4.3 Üldkasutatavad spordirajatised ja terviserajad

Üldkasutatavatest spordirajatistest on Kullamaa vallas Kullamaa Keskkooli võimla ja staadion, mis mõlemad vajaksid rekonstrueerimist ja laiendamist. Võrk- ja korvpalliplats on ka Üdruma seltsimaja juures. Üdruma seltsimajas tegutseb ka naisvõimlejad rühm. Üldkasutatavate tervist edendavateks tegevusteks sobilike rajatiste võrgustik on puudulik ja ei rahulda elanike vajadusi.

Liikumisharrastuseks on vajalik välja ehitada kergliiklustee Koluveres – Kullamaa - Üdruma vahele ning tehisjärve ümbrusesse. Marimetsa matkarada pakub lõõgastumist, rahu ja ka piisavat füüsilist koormust, kuid see jääb vallakeskusest 11 km kaugusele Risti valda. Põhiline jalutamiseks ja matkamiseks sobilik ala on tehisjärve ümbruses, kuid seal puuduvad tähistatud matkarajad. Tehisjärve ümbruses on ka jooksu- ja suusarada, mis vajaks korralikku tähistamist, hooldamist ja valgustamist. Suusaraja juurde on alustatud terviseraja rajamist,

kuhu tulevad poomid ja muud sportlikud atraktsioonid. Vajalik on rajada tähistatud matkarada Kullamaale ja Liivile.

Kullamaal, Kullametsas, Liivil ja Koluveres on lastele rajatud mänguväljakud.

Kullametsa külas on maastikul vibulaskmiseks eraomandis olev viburada ja avalikuks kasutamiseks Lääne Vibulaskjate viburada.

Kullamaal on ka jõusaal, kuid see on väga vähese inventariga. Plaanis on remontida jõusaali jaoks Goldenbeckis ruum ja osta jõusaali inventar.

Eesmärk on, et mänguväljakud ja spordiplatsid oleksid igas suuremas külas.

Vajadusteks on võimaluste loomine erinevate nišitegevuste (kergejõustik, heitealad, välitennis, kepikõnd jms) harrastamiseks, erinevate välisväljakute rajamine, juhendajate palkamine ja vahendite soetamine.

Valla küsitluslehel vastas 37 peret, et Kullamaa vallas ei ole piisavalt tervise- ja spordirajatisi.

Valgustatud terviserada soovis 25, korralikku jõusaali 33, valgustatud liuvälja 23 ja rulluisurada 30 peret.

4.4 Transport ja teedevõrk, infrastruktuur ja keskkond

Teedevõrk on vallas hea tänu riigiteede suurele osakaalule. Vallas on 64,2 km riigihoidluses olevaid maanteid, 58,5 km kohalikke teid ning era- ja muid maanteid 122,5 km. Valda läbib Tallinn-Risti- Virtsu maantee, mille seisukord on hea. Kõige suurem vajadus on asfalteerida Kullamaa – Liivi maantee. Kullamaa vallas puuduvad jalakäijate ja jalgratturite ohutust tagavad liikluspinnad. Arengukavas on planeeritud rajada kergliiklusteed Koluvere – Kullamaa – Silla – Üdruma ja Kullamaa – Liivi maantee äärde. Vallavalitsus korraldab õpilasliinide vedu ja õpilasliinidel sõidab kaks bussi. Kullamaa kooli õpilasliine teenindab lisaks veel Märjamaa valla buss. Ühistransport on Tallinn- Virtsu suunal hea. Sõita saab ka Haapsalusse, Märjamaale, Tartusse ja Pärnusse, kuhu bussid sõidavad harva. Valla küsitluslehel vastas küsimusele, kas olete rahul Kullamaa valda läbiva ühistranspordiga, eitavalt 13 peret 44-st.

Tänavavalgustus on olemas Kullamaal, Koluveres, metskonnas, Liivil ja Üdrumal.

Rohe- ja puhkealad on olemas. Koluveres on mõisapark koos paisjärvega, mis läks 2006.a. eravaldusse. Plaanis on rekonstrueerida park Inglise pargi stiilis ja tulevikus hakatakse seal korraldama vabaõhuüritusi. Liivil on park, mida on valla rahadega korrastatud ja Kullamaa keskuses väike park ja Rohumägi, kuhu plaanitakse rajada laululava, istumiskohad ning välikäimla. Kuna suur osa valla territooriumist on kaetud metsamaaga, siis pakub loodus huvilistele mitmekesiseid individuaalseid võimalusi looduses puhata. Kullametsa külas on Kullamaa Arboreetum, mis on Mandri-Eestis liigirohkuselt kolmandal kohal.

Kullamaa vald asub Läänemaa idaosa lainjal tasandikul. Kohati on 4 -5 m kõrgused väikevoored ja madalamad alad on soostunud. Valla territooriumile jääb 1/5 Marimetsa looduskaitsealast, kus pesitseb 1. kategooria kaitsealune liik – kaljukotkas. Mitmel pool Kastja ja Silla külas elutseb suur konnakotkas ja Kastjas ka rohunepp ning metsise alad Ubasalus ja Sillal. Kullamaa valla jõed Kasari ja Liivi kuuluvad Kasari jõgikonda.

Kullamaad läbib optiline kaabel, on olemas mobiilimastide võrgustik, mis tagab stabiilsed sideühendused.

Vallas paiknevaid kesk- ja madalpinge elektriliine ja alajaamu haldab Fortum Elekter AS.

Koluveres on ehitatud paisjärvele hüdroelektrijaam, mida on plaanis rekonstrueerida, et sellega valgustada Koluvere keskust ja mõisaparki.

4.5 Keskkonna mõjurid

Turvaline ja kaasaegne elukeskkond on üks olulisematest argumentidest, mille põhjal inimene teeb oma valikud elu- ja külastuskohale. Kullamaa valla tugevusteks on esmavajalike teenuste

olemasolu: perearstikeskus, hambaarstikabinet, sidekontor, esmatarbekaubandus, bussitransport, keskkool, lasteaed, raamatukogud.

Joogivee kvaliteet on vallas hea. Lähedalolevate soode tõttu on paljudes talukaevudes rauasisaldus suur, kuid joogiveeks kõlbulik. Kullamaa vallas on olemas ühisveevärgi ja -kanalisatsiooni arengukava. Vald on kaasatud aktsiaseltsi Matsalu Veevärk tegevusse. Projekti raames rekonstrueeriti ja ehitati ca 27 miljoni krooni eest vee- ja reovee puhastusjaamu ning vee- ja kanalisatsioonitrasse. Vee- ja kanalisatsioonivõrk hõlmab Kullamaa, Liivi ja Üdruma külad. Ühisveevärk on ka Koluveres külas. Joogivee kvaliteet vastab nõuetele.

Avalikes supluskohtades (tehisjärv ja jõed) on vee kvaliteet normaalne. Supluskohtades puuduvad aga riietumiskabiinid, prügikastid ja käimlad. Kavas on rajada tehisjärve juurde nõuetele vastav puhkeala. Siiani turvalisusega probleeme ei ole olnud.

Jäätmekäitlusse on hõlmatud kõik jäätmetekitajad, ka eramajad ja suvilaomanikud. Veemajanduse viimase aja suurim investeering on Kullamaa tehisjärve saneerimisprojekt, mis on rahastatud KIK veekaitse programmist.

Õhu oluliselt saastavaid paikseid saaste-, samuti kiirgusallikaid vallas ei ole.

Müra ja vibratsioon tuleneb eelkõige valda läbivatest liiklusvoogudest. Olulisi tööstusliku päritoluga allikaid ei ole.

Prügi äravedu vallast korraldab firma Ragn- Sells. Igal kevadel paigaldatakse valla poolt ka keskustesse suured prügikonteinerid, kuhu inimesed saavad viia vananenud kodutehnikat ja muud suuremat prügi.

4.6 Alkoholi müüvad kauplused

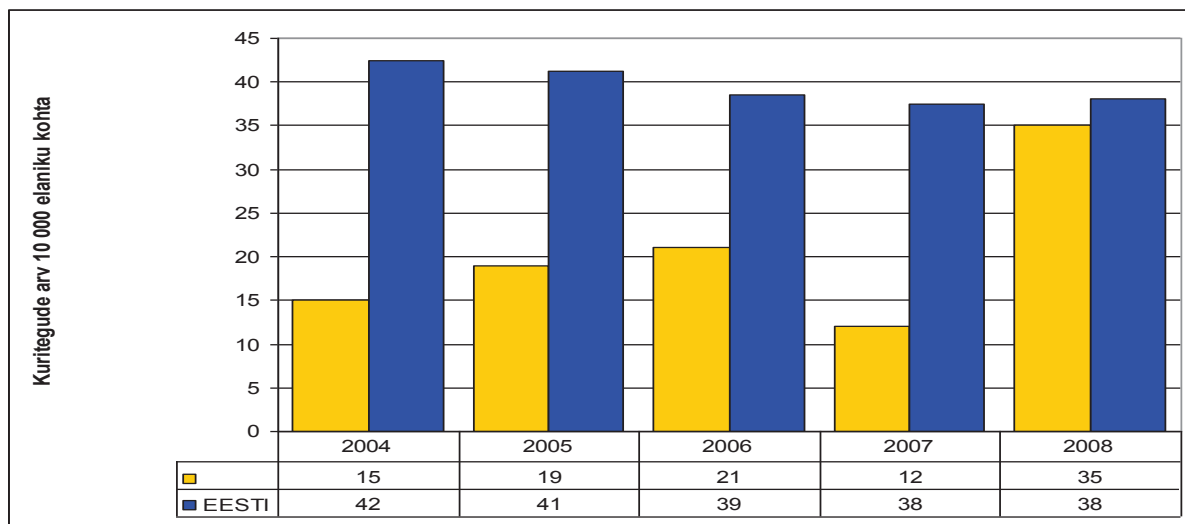
Vallas on 3 alkoholiga kauplevat kauplust ja kaks söögikohta, kus müüakse kohapeal alkoholi.

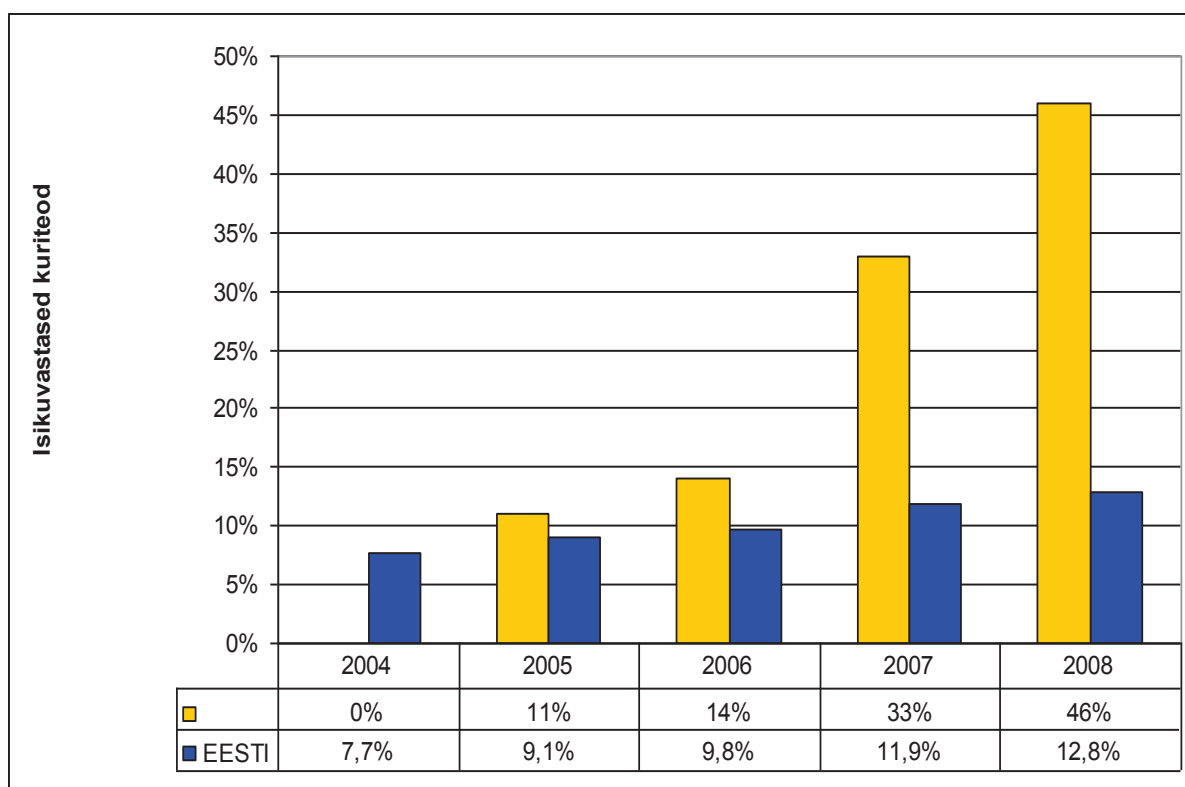
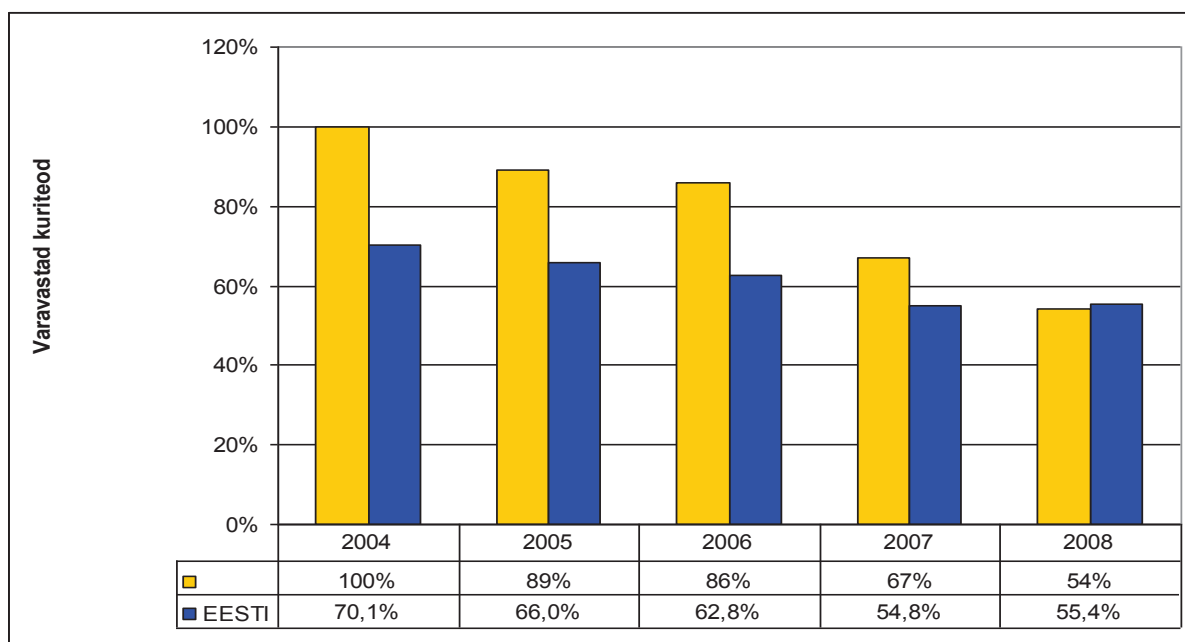
Valla roll ja võimalused alkoholipoliitika ellurakendamisel on tagasihoidlikud. Valla seisukoht alkoholi vaba kättesaadavuse osas on tauniv. Jälgitakse, et alkohol ei oleks kättesaadav alaealistele.

4.7 Kuriteod

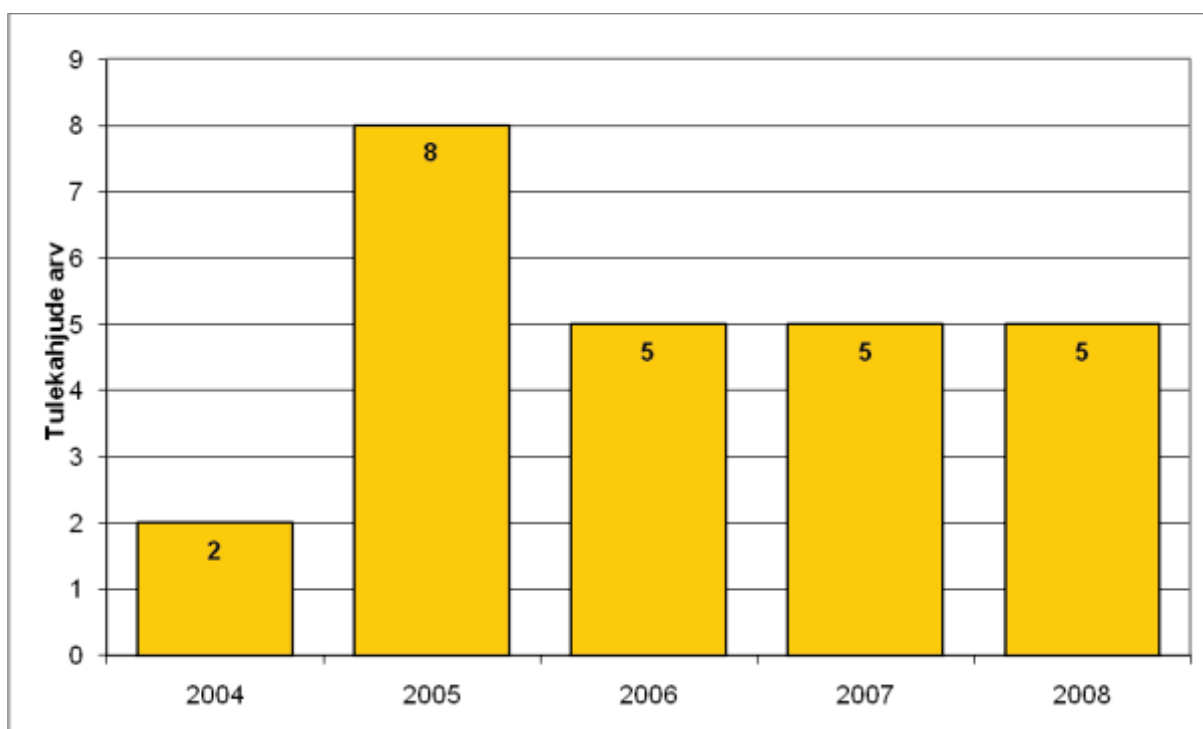
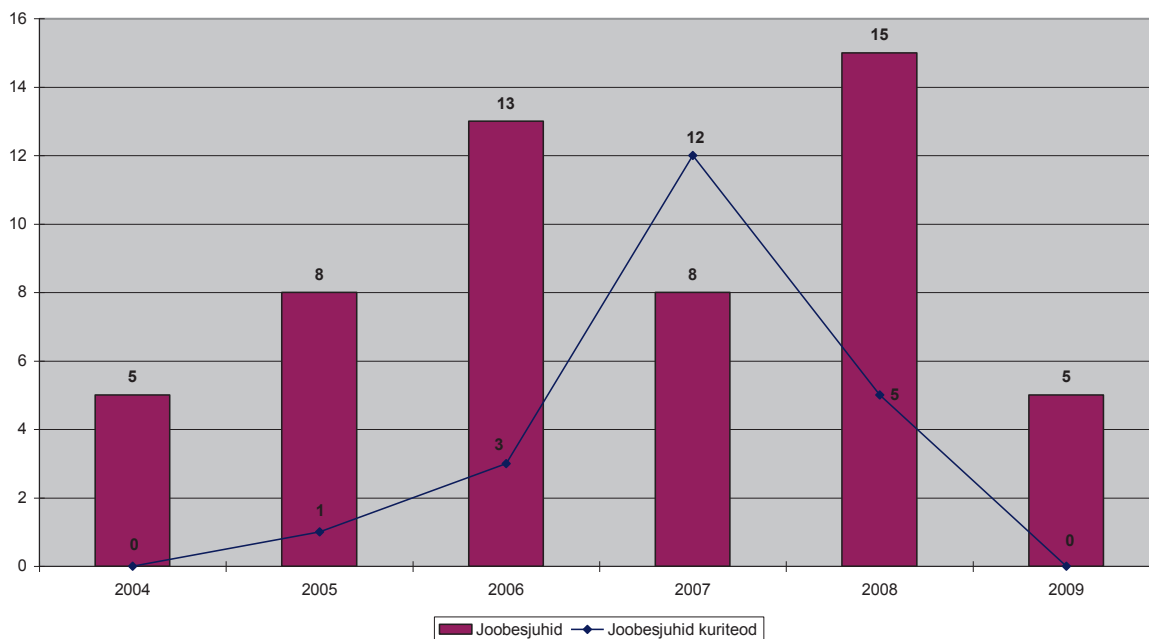
Kuritegevuse tase on vallas olnud stabiilne. Valdavalt on tegemist kergemate kuritegedega (vargused, huligaansused jms). Isikuvastaste kuritegude osakaal on väike. 2008.a. sooritati Kullamaa vallas 53 kuritegu.

Kuritegude ennetusele aitavad kaasa abipolitseinike tegevus ja kooli ning lastevanemate koostöö.





Joobesjuhid Kullamaa vallas 2004 kuni 2009



5. TERVISLIK ELUVIIS

5.1 Tervisealase teabe kättesaadavus

Kullamaa vallas on perearstikeskus, kus on võimalik saada tervisealast teavet nii perearstilt kui ka teistelt töötajatelt. Eraldi majas on hambaarst, kust saab teavet hammaste ravi kohta. Keskuses on väljas info paberkandjal. Internetipunktidest on võimalik hankida teavet omakäeliselt. Antud olukord on rahuldav.

Vajadus on erinevate info- ja õppepäevade järele, kus selgitatakse erinevaid võimalusi pöörata

suuremat tähelepanu enda tervisekäitumisele, erinevate inva-ja abivahendite olemasolule ja kasutamisele. Tutvustamist vajavad erinevad teraapiavõimalused kodus ja väljaspool. Inimeste huvi on kasvanud loodusravi suhtes, siit järeldub, et vastava väljaõppe vajadus on olemas.

Perearstikeskuses tehakse südame-ja veresoonkonnahaiguste ennetustööd (uuringud hõlmavad vanust 40-60). Teavitatakse inimesi riskiteguritest, mis neid haigusi tekitavad.

5.2 Tervislikku eluviisi toetavad üritused paikkonnas ja füüsiline aktiivsus

Looduskeskkond on külastuskeskkonnana kõige potentsiaalsem ressurss. Matkamise, sportliku tegevuse ja loodusturismi juurde peab olema loodud külastaja vajadusi arvestavad tugiteenused: toitlustamine, pesemisvõimalus ja ööbimine. Kullamaa vallas pakuvad selliseid teenuseid neli ettevõtjat. Ühtne turismi ja puhkemajanduse korraldamine on vallas reguleerimata. Vajadus on rajada matkarajad, rajada tehisjärve puhkeala ja kaardistada vallas kõik puhke- ning turismipaigad ning teha neist reklaamvoldik. Samuti on vajadus giidide koolitamiseks. Vallas on mitmeid vaatamisväärsusi: Koluvere loss, Kullamaa kirik ja kalmistu, Kullamaa Vabadussammas, Liivamäed, mitmed ohvriivid ja mälestised ning Marimetsa looduskaitseala.

Tervislikku eluviisi toetavad üritused on Kullamaa vallas ka heakorratalgud vallakeskuses ja ka külaseltside eestvedamisel külates, vastlapäev, jüriööjooks, maijooks, Kullamaa võrkpalliturniir ja küladevaheline võrkpalliturniir, Marimetsa Rakser Kapp Kullamaa jalgrattakross, suusavõistlused, klubisised ja vabariiklikud maastikuviibulaskmise võistlused, valla küladevahelised spordipäevad, külade spordipäevad, perepäevad, Kullamaa Keskkooli ja Kullamaa lasteaia spordipäevad ja matkad ja lastelaagrid. Osa võetakse valdade tali- ja suvemängudest.

Korraldatakse võrkpallitreeninguid tüdrukutele ja poistele, kergejõustikku Kullamaa Keskkooli võimlas, võimlemist Üdruma seltsimajas ja viibulaskmise treeninguid. Tegutseb naisrahvatantsurühm kultuurimajas, mudilaskoor ja neidude koor koolis. Koolis tegutseb ka käsitöö- ja kodundusring, ühiskonnaõpetuse ring kunstiring (1.-4. klass). Kunstiringi juhendavad 10. klassi tüdrukud. Aktiivselt tegutsevad ka kaitseliidu Noored Kotkad ja Kodutütred. Koolis tegutseb ka meediaring.

Tervisliku toitumise ja toiduvalmistamise koolitusi hakkas korraldama Kullametsa külaselts.

Kullamaa Keskkoolis ja lasteaias korraldatakse palju tervisealaseid üritusi ja koolitusi, millest on juttu eespool tervist edendavate koolide ja lasteaedade peatükis.

Tervislikku eluviisi toetavatest üritustest oleks kindlasti veel vaja korraldada ujumise väljaõpet, lastele liikluskoolitust. Vaja oleks korraldada ekskursioone Läänemaa tundmaõppimiseks.

Valla küsitluslehel soovis 25 peret erinevatel matkadel osaleda, 14 soovis suusatamist, 20 kepikõndi, 20 sportlikke pereüritusi. Küsimusele, kas vallas on noortel piisavalt võimalusi sportimiseks, vastas 20 eitavalt. Piisavalt ei saanud tegeleda aeroobikaga 22, ujumisega 29, korv- ja võrkpalliga 7, kergejõustikuga 9 ja orienteerumisega 8. Korv- ja võrkpalliga ning kergejõustikuga saavad enamus soovijad tegeleda koolis.

Kullamaa Keskkoolis korraldatud küsitluses vastas 150-st õpilasest 74%, et tegelevad tervisespordiga iseseisvalt ja koos sõpradega ning 26 % käib trennis.

5.3 Alkohol, suitsetamine, narkootilised ained

Suitsetamise populaarsus tõuseb alaealiste seas. Suitsetavad ka sageli need noored, kes teevad sporti. Peamiselt proovitakse suitsu seetõttu, et keegi sõpradest teeb ja soovitakse olla popp. Kullamaa Keskkoolis tehtud küsitlusele vastas 148 õpilast. Neist oli suitsu proovinud 80 ja korduvalt suitsetanud põhikoolist 6 ning keskkoolist 13 õpilast. Kõikide vanuste suhtes kehtib

see, et noormehed tõmbavad suitsu rohkem. 61% sõitlastest on noormehed, kuid viimastel aastatel on suurenenud suitsetajate osakaal tüdrukute hulgas.

Lahjat alkoholi (õlu, siider, vein) on proovinud 80 % keskkooli õpilastest ja 48 % põhikooli õpilastest. Keegi ei tunnistanud, et oleks alkoholist sõltuv. Populaarsemad alkoholi tarbimise kohad on peod väljaspool kooli 59% ja sõprade kodu 41%. Esimest korda tarbitakse alkoholi tihti kodus, proovides vanemate peolaualt pokaalist mõned lonksud. Teadlikum proovimine algab alates 12. eluaastast salaja kusagil sõprade seltsis.

Narkootikumide proovimist ei tunnistanud ükski vastanutest.

Alkoholi, suitsetamise ja narkootikumide kahjulikkusest korraldatakse koolis loenguid ja õppepäevi.

6. TERVISETEENUSED

Terviseteenuseid pakkuvad asutused on koondunud Kullamaale ja Koluverre. Olemas on, perearst, hambaravi, hooldekodu. Kooli ja lasteaia laste tervise eest hoolitseb perearst.

Kuna Kullamaa kauaaegne apteeker läks pensionile ning uut apteekrit ei ole leitud ja käesoleval ajal puudub vallas vastav pind apteegiruumide jaoks, peavad valla elanikud sõitma ravimite järgi Ristile, Lihulasse või Märjamaale.

Küsitluslehele vastanud 44-st perest oli 38-l perearst Kullamaal. Perearsti vastuvõtuajad olid piisavad 26-le ja 7 ei ole vajanud seni perearsti. Küsimusele, kas eriarstile saatekirja saamine on lihtne, vastas jaatavalt 24 peret. 14 vastas, et on kasutanud tasuta eriarste, 20 ei ole kasutanud ja 10 ei ole vajanud. Kullamaale soovis apteeki 42 peret 44-st.

Koduõendusteenus vajab väljaarendamist.

Psühholoogiline nõustamisteenus on kättesaadav maakonna tasandil, kuid vajadus vallapõhise teenuse järgi on olemas.

Perearstid Hiie Tiisler ja Hingi Kalberg koos pereõdedega selgitavad välja hüpertooniahaiged, diabeetikud ja südamehaiged. Määratakse veresuhkur, kolesterool, EKG, kaal. Nõustatakse patsiente suitsetamise ja alkoholi kahjulikkusest, füüsilise koormuse vajalikkusest. Pakutakse kaasa vastavat kirjandust. Uuringud toimuvad aastaringselt. Analüüse võetakse vastu kaks korda nädalas. Need analüüsid, mida ei saa teha kohapeal, saadetakse edasi Tallinnasse. Koolilastel kontrollitakse aastaringselt kaalu, pikkust, silmade korrasolekut, rühti. Tehakse vaksineerimisi. Kroonilistele haigetele tehakse igal aastal analüüse.

Kuni 2- aastaste laste hõlmatus immuniseerimisega on läbi aastate 100%.

7. TERVISEPROBLEEMIDE JA VAJADUSTE KIRJELDUS VALDKONDADE LÕIKES

7.1 Sotsiaalne sidusus ja võrdsed võimalused

1. Maksumaksjate osakaal väheneb
2. Majanduslikult aktiivsete üksuste arv tagasihoidlik
3. Töötuse kasv
4. Heitunute arvu kasv
5. Suur miinimumpalga saajate osakaal

7.2 Laste ja noorte turvaline ning tervislik areng

1. Sündivuse vähenemine
2. Õpilaste arvu vähenemine
3. Laste- ja noortega tegelevate asutuste vähesus
4. Tee kooli ja lasteaeda ei ole turvaline, puuduvad kergliiklusteed
5. Teenuste kättesaadavus (lasteaiakohad, huvitegevusringe vähe ja huvikoolid kaugel)

7.3 Tervislik elu-, õpi- ja töökeskkond

1. Spordirajatisi vähe, terviserajad puuduvad
2. Rohealade vajavad täiendavat korrastamist ja pinke ning käimlaid
3. Alkoholi kerge kättesaadavus

7.4 Tervislik eluviis

1. Eneseabi- ja tugirühmade tegevus puudub

7.5 Terviseteenused

1. Eriarstiabi kättesaadavus raske, suured järjekorrad
2. Tervishoiu tugiteenused välja arendamata
3. Ebatervislikud eluviisid
4. Puudub elanikkonna terviseanalüüs
5. Nõustamine puudulik

8. TERVIST EDENDAVATE TEGEVUSTE KAVA

8.1 Terviseprofiili rakendamine

Kullamaa valla üldeesmärk terviseprofiili rakendamisel on pikendada oluliselt vallarahva eeldatavat ja sealjuures kvaliteetselt elatud eluiga.

Terviseprofiili täitmise eest vastutab Kullamaa Vallavalitsus, kes teeb asjakohast koostööd kodanikeühenduste, tervishoiuasutuste ja muude asjaomaste rühmadega. Profiili rakenduslikke tegevuste elluviimisel ei seata piiranguid, seda võivad teha nii üksikisikud, ühingud, ettevõtted või asutused. Profiili rakendaja informeerib tegevustest vallavalitsust. Profiil võetakse aluseks valla arengukava muutmisel. Kullamaa Vallavolikogu sotsiaalkomisjon raporteerib üks kord aastas volikogule selle realiseerumisest ja takistavatest asjaoludest.

Seire indikaatoriteks on sisenditena:

2. ellu viidud ürituste arv
3. osalejate (kaasatute) arv
4. soetatud vahendite hulk
5. rajatud ehitiste arv
6. tegevuste ja investeeringute maksumus
7. olemasolevate ja loodud võimaluste kasutusintensiivsus

Seire indikaatoriteks on väljunditena:

1. elanike elugi
2. elanike tervislik seisund
3. õnnetused
4. kuritegevus
5. hõivatus
6. elanike arv vallas
8. sisse- ja väljaränne
9. iibenäitajad
10. valla eelarve

8.2 Terviseprofiili rakenduskava

Kullamaa vallas on vajadus korraldada järgmisi tegevusi:

1. Infopäevade korraldamine puudega inimestele ja invavarustuse tutvustus.
2. Supiköögi teenuse edasiarendamine.
3. Elukestvaks õppeks võimaluste loomine.
4. Töötutele (sealhulgas pikaajalistele) suunatud programmide väljatöötamine.
5. Iga-aastaste laste töö- ja huvilaagrite korraldamine.
6. Õppeseminaride korraldamine teemal keskkond ja terviseriskid.
7. Kergliiklusteede ja ülekäiguradade ehitamine.
8. Liiklusõppe väljaku ehitamine.
9. Spordi- ja mänguväljakute laiendamine.
10. Puhkekeskkonna (pargid, rohealad, liikumis- ja terviserajad) arendamine.
11. Spordiringijuhendajate palkamine.
12. Spordivahendite soetamine (suusad, uisud, kelgud, koroon, piljard jms).
13. Spordi- ja tervisepäevade korraldamine..
14. Tervisliku toidu valmistamise kursuste ja tervislikku toitumist propageerivate ürituste korraldamine.
15. Ujumisõpetuse korraldamine tehisjärve juures.
16. Tähistatud matkaradade rajamine.
17. Külavanemate valimine ja koolitamine, et külavanemate kaudu jõuaks iga üksiku inimese mure vallavalitsusse.
18. Korraldada loodusgiidide koolitamine
19. Kaardistada kõik valla piires tegutsevad tervist edendavad kohad: matkarajad, spordi harrastamise kohad ja muud vaba aja sisustamise kohad. Teha neid tutvustav voldik.

Einar Pärnpuu

Vallavolikogu esimees