

# **Saku valla terviseprofiil ja tegevuskava 2010-2012**



**Euroopa Liit  
Euroopa Sotsiaalfond**



**Eesti tuleviku heaks**

**SAKU 2010**

## Joonised ja tabelid

Joonis 1. Saku valla keskmine rahvaarv.....	6
Joonis 2. Elussündide arv.....	6
Joonis 3. Sündimuse üldkordaja võrdlus kogu Eestiga.....	7
Joonis 4. Surmade arv.....	8
Joonis 5. Suremuskordaja võrdluses Eestiga.....	8
Joonis 6. Loomulik iive.....	9
Joonis 7. Iibe kordaja võrdluses Eestiga.....	9
Joonis 8. Eesti rahvastiku vanuseline ja sooline jaotus.....	10
Joonis 9. Saku valla rahvastiku vanuseline ja sooline jaotus.....	11
Joonis 10. Valla eelarve (miljonit krooni).....	12
Joonis 11. Eelarve jagatuna aasta keskmise elanike arvuga.....	12
Joonis 12. Maksumaksjate arv Saku vallas.....	13
Joonis 13. Maksumaksjate osakaal Saku vallas.....	14
Joonis 14. Keskmine brutotulu Saku vallas.....	14
Joonis 15. Ettevõtete ja ettevõtjate arv Saku vallas.....	15
Joonis 16. Aasta keskmine registreeritud töötute arv Saku vallas.....	16
Joonis 17. Töötute arv Saku vallas.....	17
Joonis 18. Töötuse määr Saku vallas võrreldes Eesti keskmisega.....	17
Joonis 19. Toimetulekutoetus ühe elaniku kohta.....	18
Joonis 20. Valla sotsiaaltoetuste suurus toetuse saaja kohta.....	19
Joonis 21. Laste arv Saku valla lasteaedades ja koolides.....	23
Joonis 22. Mujalt õpilaste ja lasteaialaste osakaal valla haridusasutustes.....	24
Joonis 23. Alaealiste komisjoni kutsutud laste arv.....	25
Joonis 24. Alaealiste komisjoni korduvalt kutsutute arv.....	26
Joonis 25. Registreeritud kuritegude arv 1000 elaniku kohta.....	39
Joonis 26. Kaupluste arv 1000 elaniku kohta.....	43
Tabel 1. Saku vallas tegutsevad MTÜ-d ja seltsingud.....	22
Tabel 2. Alaealiste õigusrikkumised Saku vallas.....	25
Tabel 3. Kuritegude registreerimine Saku vallas .....	37
Tabel 4. Väljakutsete dünaamika Saku vallas.....	38
Tabel 5. Kuritegevuse tase .....	38
Tabel 6. Kuritegude üldstruktuur Saku vallas.....	39
Tabel 7. Varguste dünaamika Saku vallas.....	40
Tabel 8. Väärtegude dünaamika 2006-2009, liiklusseaduse rikkumise osakaal.....	40
Tabel 9. Väärteod liikide lõikes Saku vallas.....	41
Tabel 10. Liiklusseaduse rikkumised.....	41
Tabel 11. Liiklusõnnetused Saku vallas.....	42
Tabel 12. Alaealiste õigusrikkumised.....	42

## Sisukord

1.	Üldandmed .....	5
2.	Sotsiaalne sidusus ja võrdsed võimalused.....	13
2.1.	Tööturu situatsioon.....	13
2.2.	Toimetulek .....	18
2.3.	Kaasatus kogukonna tegevustesse.....	21
3.	Laste ja noorte turvaline ning tervislik areng .....	23
4.	Tervislik elu-, õpi- ja töökeskkond .....	28
4.1.	Huvitegevus ja sport .....	30
4.2.	Transport ja teedevõrk.....	32
4.3.	Keskkonna mõjurid .....	33
4.4.	Kuriteod ja õnnetused.....	37
5.	Tervislik eluviis.....	43
6.	Terviseteenused .....	45
7.	Terviseprofili eesmärkide saavutamise vahendid .....	46
7.1	Kogukondlik ühtsus ja turvalisus .....	46
7.2	Laste tervislik ja turvaline areng .....	47
7.3.	Tervist toetav keskkond.....	48
7.4	Tervislikud eluviisid.....	50
7.5	Tervishoiuteenuste pakkumise jätkusuutlikkus.....	51
	Kokkuvõte .....	53
8.	Tegevuskava aastateks 2010-2012 .....	55
10.	Kasutatud kirjandus ja muud allikad .....	58

## Sissejuhatus

Saku valla terviseprofiili koostamise eesmärgiks on anda esialgne ülevaade vallarahva tervise hetkeolukorrast ja tervisemõjuritest, et kavandada terviseedenduse arendamist. Kuna rahvastiku tervises toimuvad pidevalt muutused, on valla terviseprofiil dokument, mida tuleb pidevalt läbi vaadata ja uuendada.

Tervisetemaatika hõlmab kõiki kohaliku elu valdkondi. Rahvatervise seaduse §-is 3 on välja toodud tervisekaitse, haiguste ennetamise ja tervise edendamise põhiülesanded. Nendest olulisemad kohaliku omavalitsuse jaoks on üksikisiku, perekonna ja rahva tervise väärtustamine, elukeskkonna uurimine ja selle ohutegurite hindamine, inimese tervise seisundi jälgimine ning prognoosimine sõltuvalt elukeskkonna seisundist ning avalikkuse teavitamine elukeskkonna seisundi halvenemisest või halvenemise ohust. Kõigi nende ülesannete lahendamisele aitab kindlasti kaasa kohaliku terviseprofiili koostamine. Terviseprofiil peaks olema peamine abivahend inimeste ja keskkonna tervise seisundi mõõtmisel, hindamisel ja analüüsimisel. Peale neid tegevusi saab koostada tegevuskava paremate tervisetulemuste saavutamiseks.

Valla terviseprofiili väljatöötamiseks moodustati komisjon, kuhu kuulusid Marianne Randevallavolikogu esimees, Kiisa Rahvamaja juhataja, Tiina Roosimägi-vallavalitsuse haridus- ja kultuurinõunik, Vladimir Teder-Põhja Prefektuuri Lääne-Harju Politseijaoskonna piirkonna juht, Tiina Laube- Päästeameti ennetustöö osakonna peaspetsialist, Anton Noor- Saku Gümnaasiumi huvijuht, Maire Laur- vallavalitsuse ehitus- ja planeerimisteenistuse juht, Maigi Meri- vallavalitsuse keskkonnaspetsialist., Virko Kolks- vallavalitsuse majandusteenistuse juht, vallavalitsuse liige, Toivo Alasoo- abivallavanem, vallavalitsuse liige, Tiina Kubbi-vallaaednik, Helgi Lepa – vallavalitsuse lastekaitsespetsialist, Risto Lall- Saku Valla Spordikeskuse juhataja, Anneli Kana- kodanikeühenduste esindaja, Külli Männik- terviseedenduse valdkonna esindaja.

Terviseprofiili koostamise juhtrühma kuulusid Kuno Rooba – vallavanem, Arvo Pärniste – abivallavanem-palgaline valitsusliige, Mall Petersen- Saku Tervisekeskuse juhataja, vallavolikogu sotsiaalkomisjoni aseesimees ja Eda Esperk – sotsiaalhoolekandeteenistuse juht.

## 1. Üldandmed

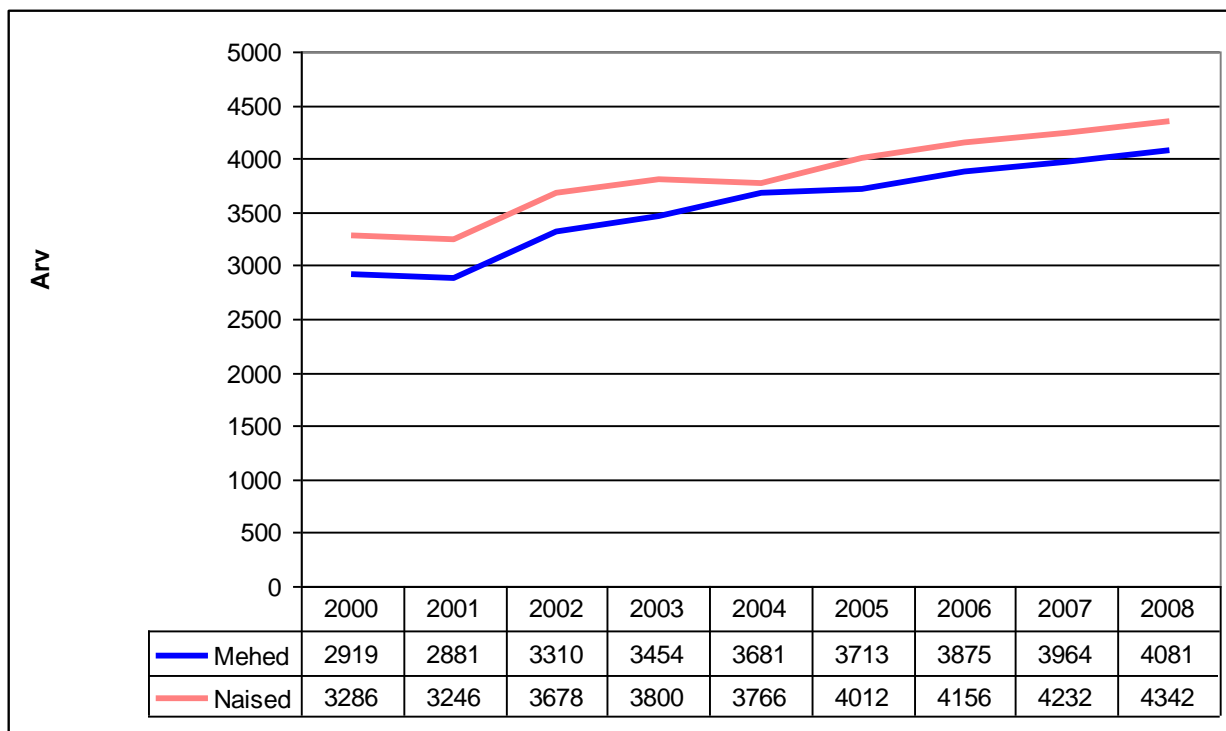
Saku vald asub Harju maakonna lõunaosas ning piirneb Tallinna linna, Saue, Kohila, Kose ja Kiili vallaga. Vallas, mille kogupindala 171 km<sup>2</sup>, asuvad Kiisa ja Saku alevikud ning 20 küla. Elanikke on Saku vallas 01.01.2010 seisuga 8865 inimest s.o 193 inimest rohkem, kui 01.01.2009. Endiselt on suurim asula Saku alevik 4712 elanikuga (2248 meest, 2464 naist), kuid samas on Saku alevikus inimeste arv möödunud aastaga võrreldes vähenenud 24 võrra.. Järgneb teine alevik, Kiisa, 663 (327/336) elanikuga, seal on inimeste hulk kasvanud 26 võrra. Suurimad külad on Üksnurme 419 (214/205), Metsanurme 384 (198/186), Kurtna 324 (148/176), Roobuka 310 (159/151) elanikuga. Kõige pisem küla on Tammejärve oma 8 elanikuga.

Kõige enam kasvasid 2009. aasta jooksul Roobuka (+47), Metsanurme (+41), Üksnurme ja Kiisa (+26). 30. võrra suurenes nende kodanike hulk, kes registreerisid elukoha kohaliku omavalitsuse täpsusega. Protsentuaalselt suurenes kõige enam Sookaera-Metsanurga küla: aasta tagasi oli seal elanikke 7, 01.01.2010 16, st kasv 228%.

Saku vallas on asustustihendus olnud järgmine:

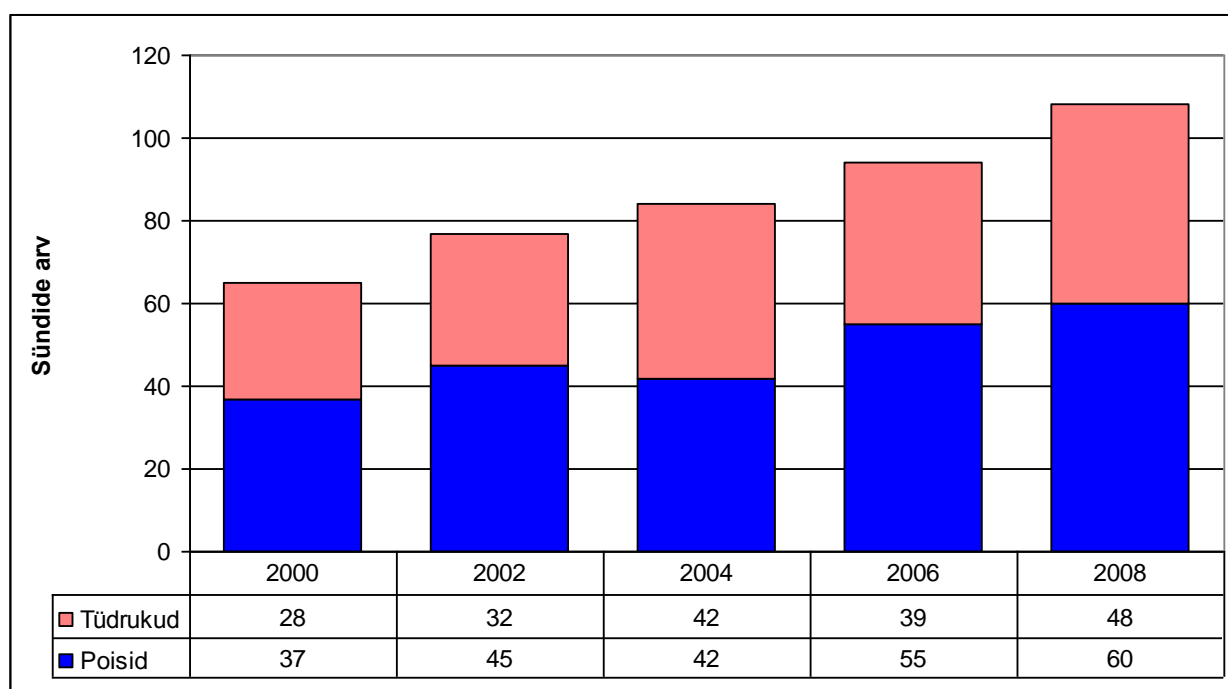
2202. aastal 40,9 inimest ruutkilomeetri kohta, 2004.aastal 43,6 inimest, 2006. aastal 47 inimest ja 2008. aastal 49,3 inimest ruutkilomeetri kohta. Asustustihendus on pidevalt kasvanud seoses rahvaarvu kasvuga.

1. märtsil 2004. aastal tunnistati Saku vald Eesti kõige peresõbralikumaks omavalitsuseks. Tiitli aluseks on Tartu Ülikooli sotsioloogia ja sotsiaalpoliitika osakonna poolt läbi viidud uurimus. Vaadeldi nii rahalist toetust, kui ka meetmete mitmekesisust lastepäevahoiule, koolidele, huviharidusele ja peredele. (<http://www.sakuvald.ee/79> [2.11.2009]).



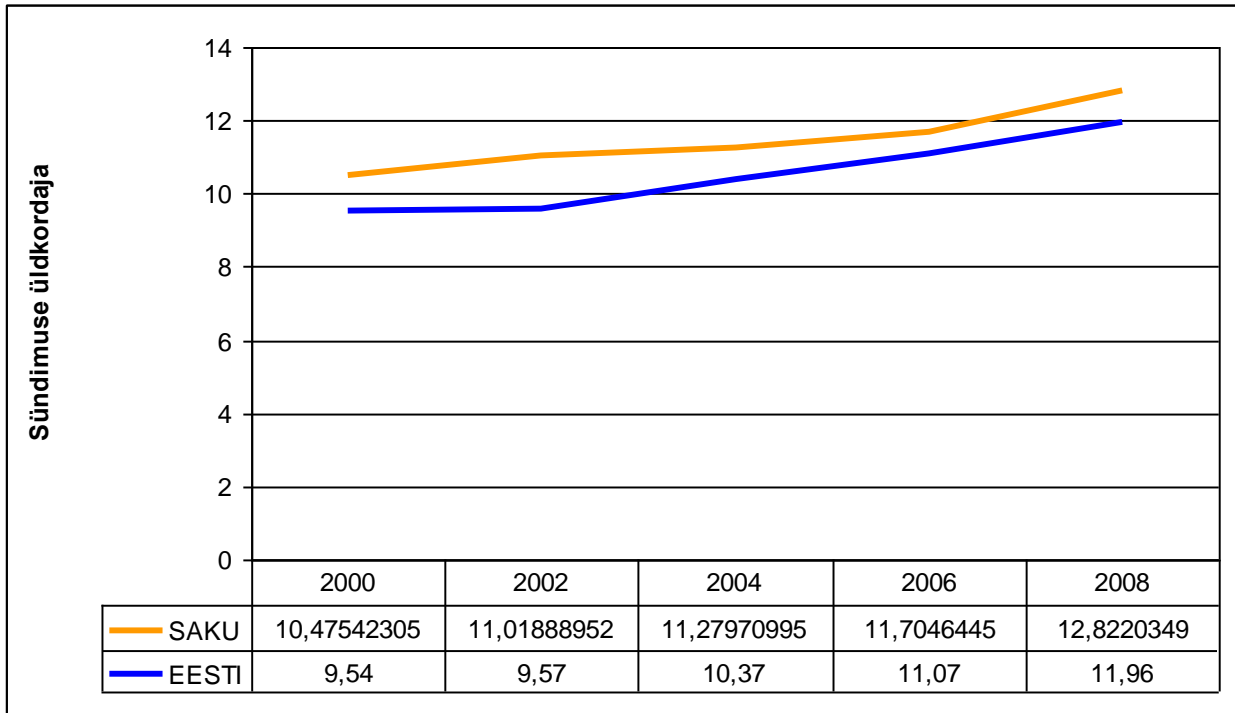
**Joonis 1** Saku valla aasta keskmine rahvaarv

Aastast 2001 on Saku valla rahvaarv pidevalt kasvanud. Kui 2001. aastal oli vallas 6127 inimest, siis 01.01.2010 juba 8865. Viimase kümne aastaga on elanike arv kasvanud 2660 elaniku võrra.



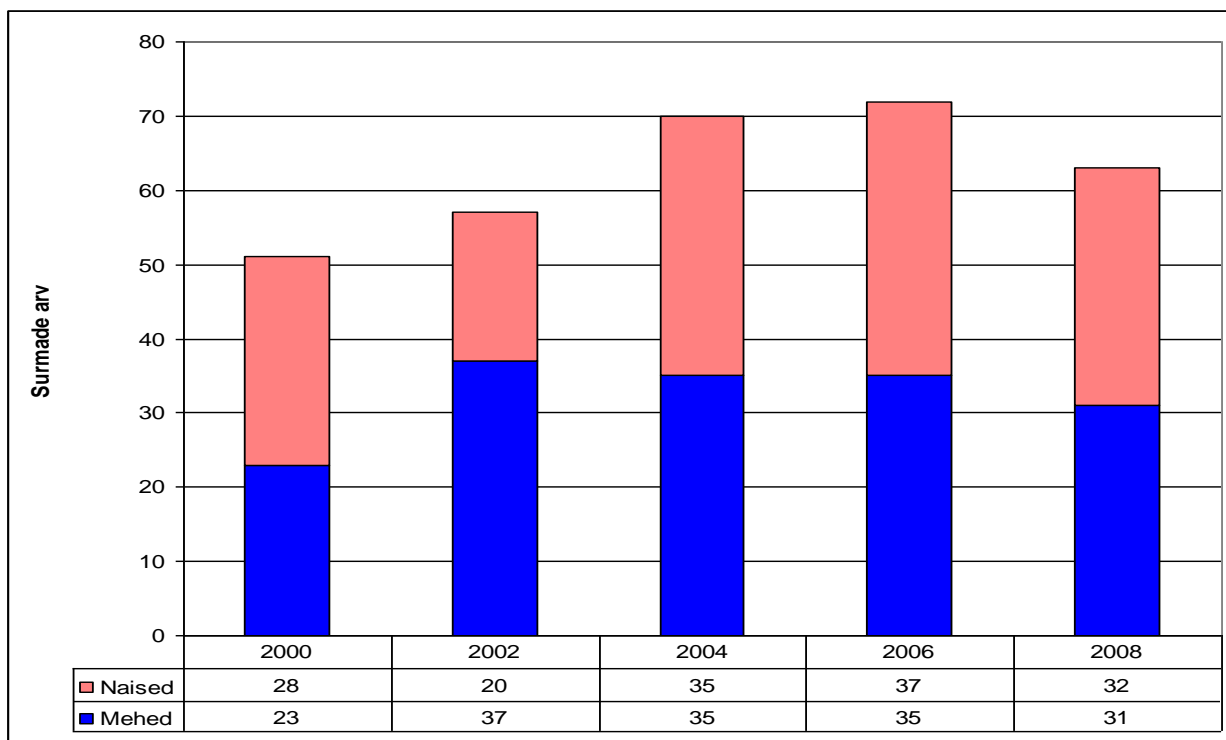
**Joonis 2** Elussündide arv (Statistikaamet)

Saku vallas on iive positiivne. 2003. aastal sündis vallas 73 last, 2005. aastal 87, 2007. aastal 102 ja 2009. aastal 116 last. Alaealisi elab vallas 2116. Kõige rohkem on 34-aastasi vallaelanikke - 171, järgnevad 39-aastased - 161. Kõige vanem inimene on 1910. aastal sündinud naine.



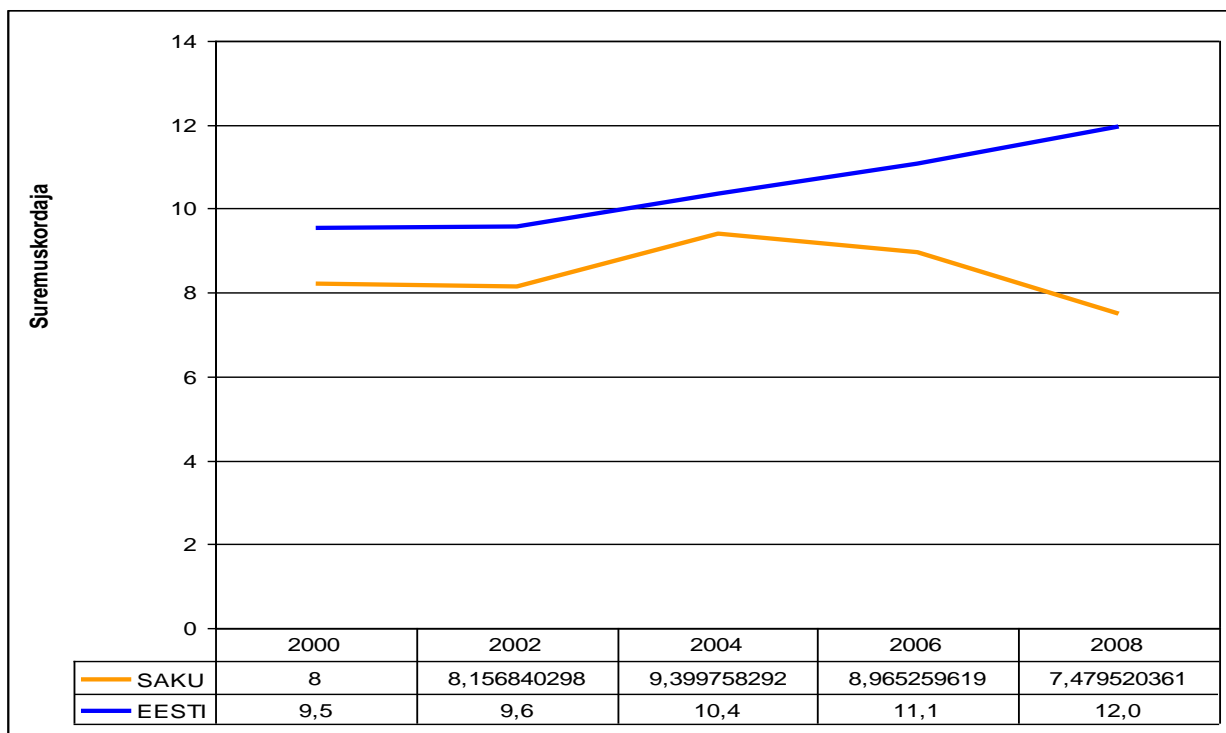
**Joonis 3** Sündimuse üldkordaja võrdlus kogu Eestiga (Statistikaamet).

Eestis tervikuna on sünnikõver hakanud kasvama, nii ka Saku vallas on see liikumas ülespoole.



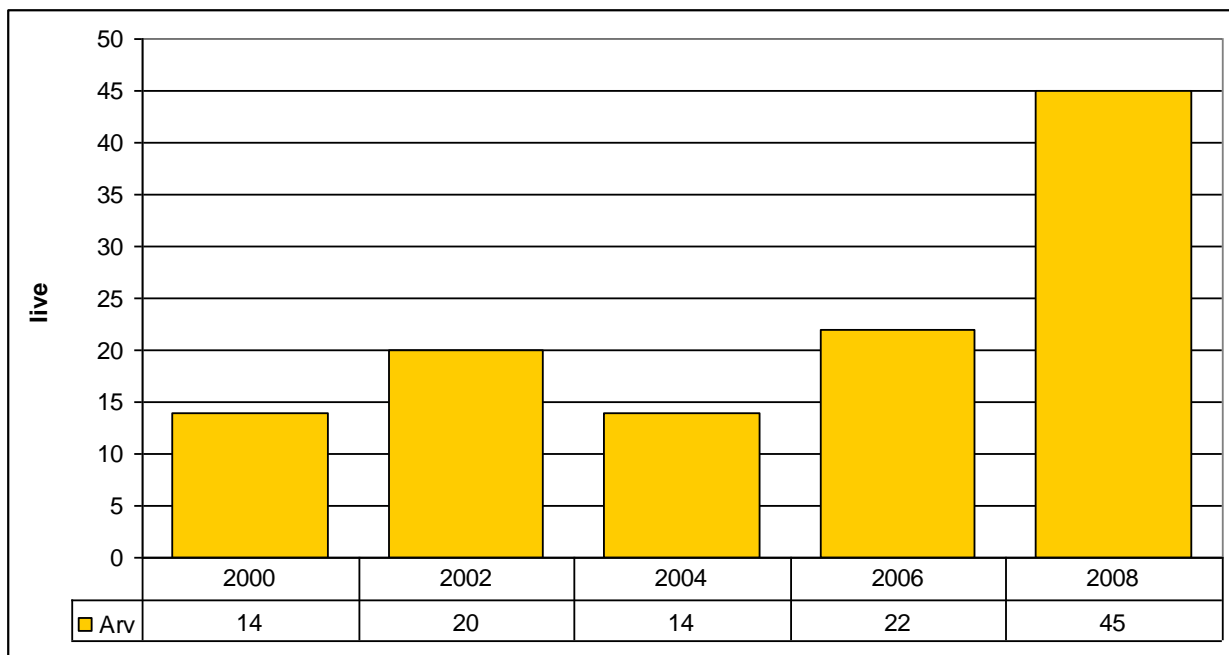
**Joonis 4** Surmade arv (Statistikaamet)

Surmade arv on vallas suhteliselt stabiilne, arvestades rahvaarvu pideva kasvuga. 2000. aastal suri 52 inimest ja 2009. aastal 64 inimest. Valda on elama tulnud valdavalt tööealised inimesed. Vanemaid inimesi on tulnud Tallinnast suvilapiirkondadesse elama.



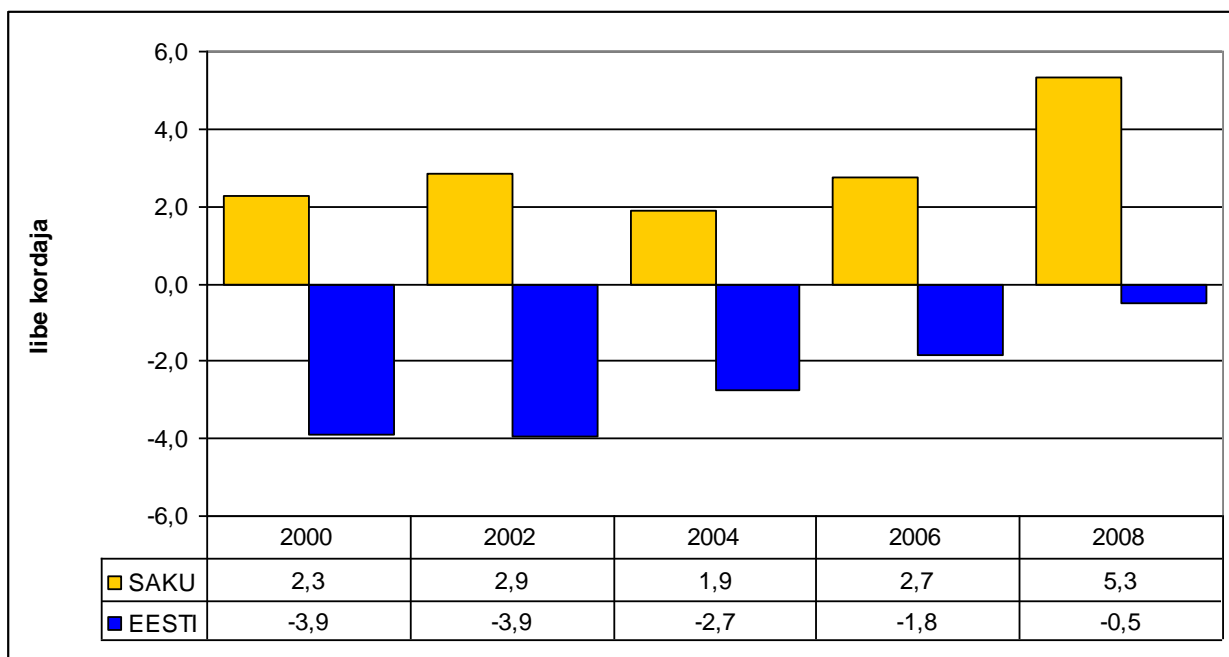
**Joonis 5** Suremuskordaja võrdluses Eestiga (Statistikaamet)





**Joonis 6** Loomulik iive (Statistikaamet)

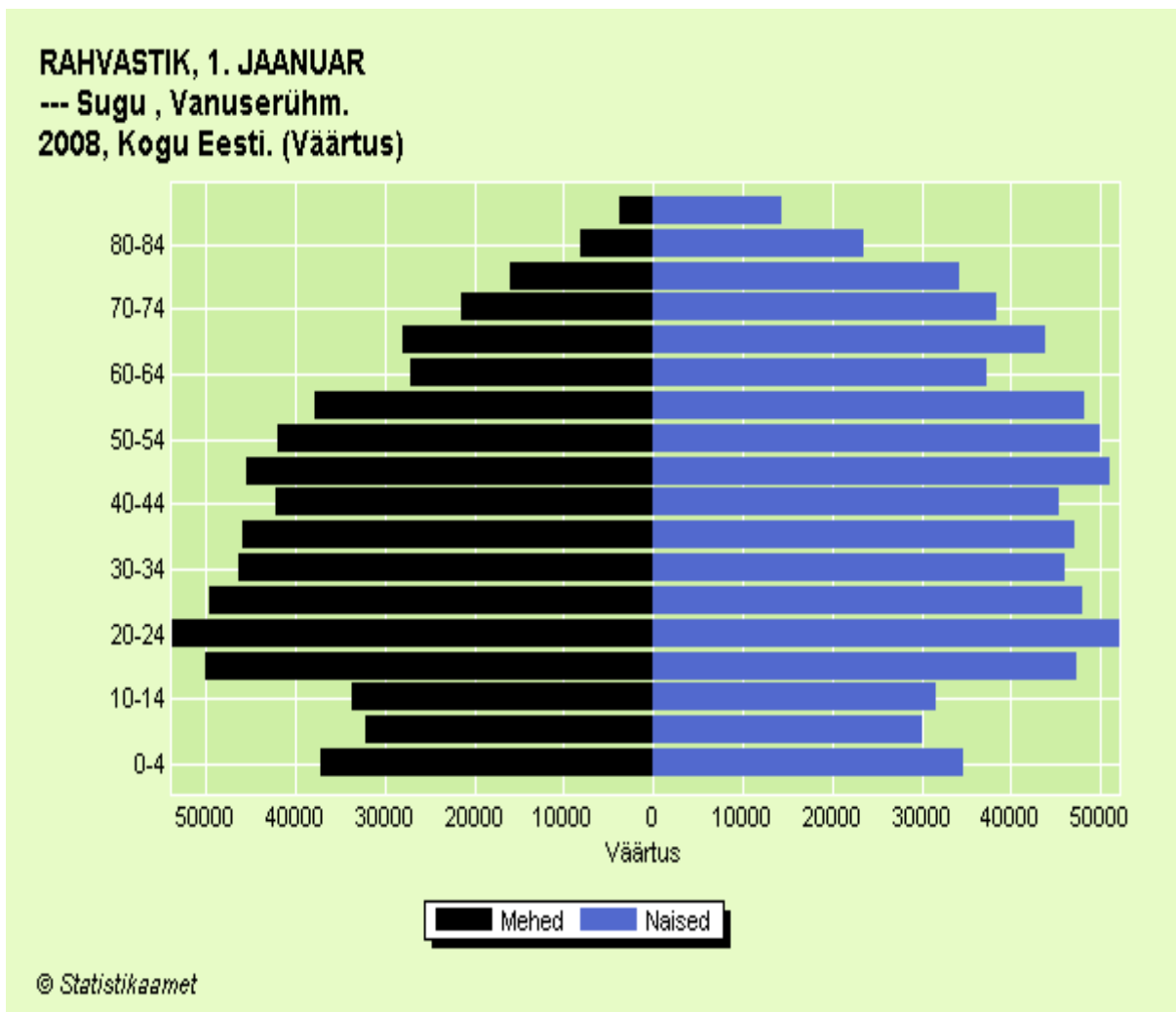
Eesti puhul tervikuna on märgata iibe kordaja vähenemise tendentsi, mis näitab, et rahvaarvu vähenemise kiirus on pidurdunud. Saku vallas elanike arv kasvab pidevalt ja iive on positiivne.



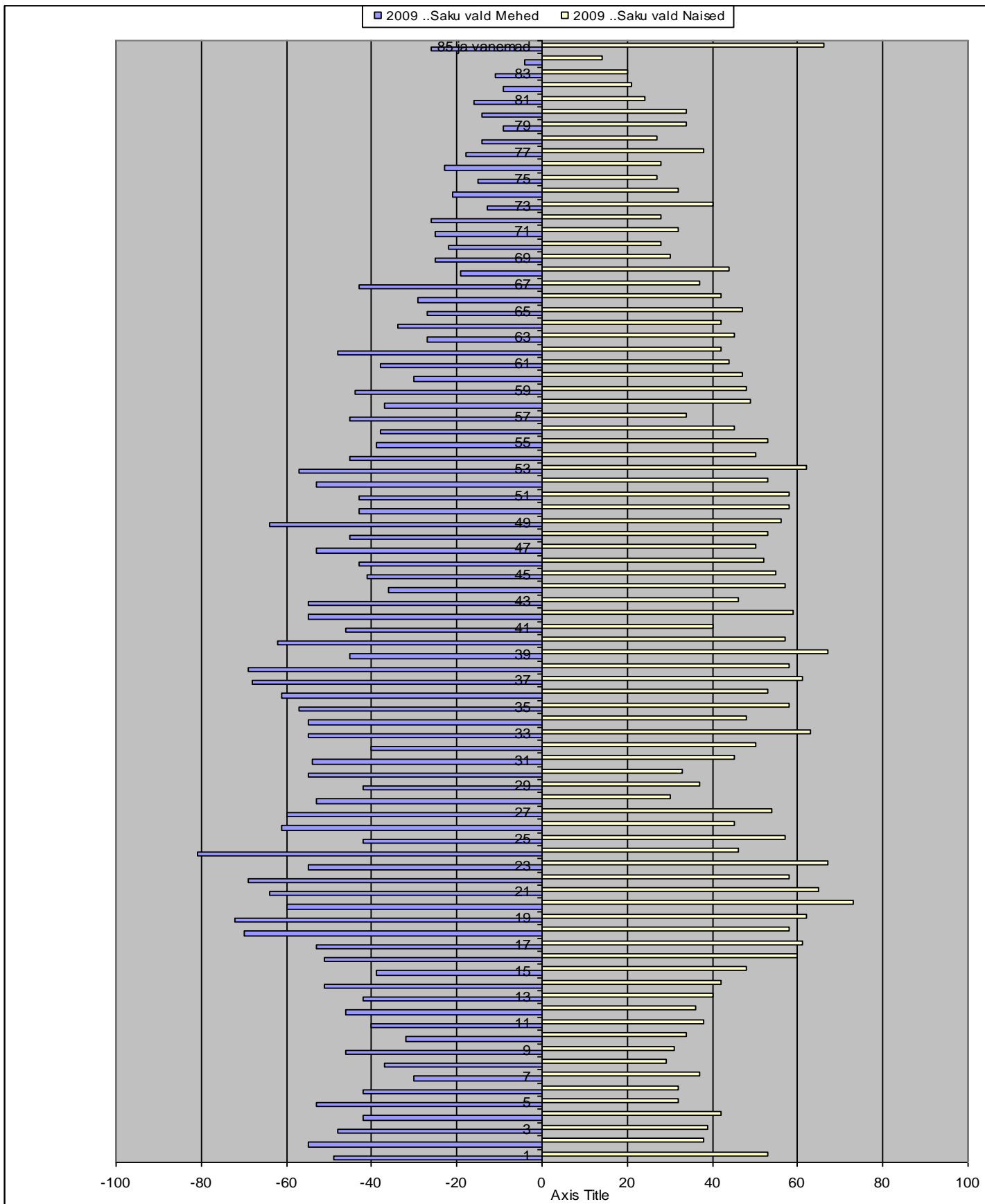
**Joonis 7** iibe kordaja võrdluses Eestiga (Statistikaamet).

Kahel järgmisel joonisel saame võrrelda omavahel Saku valla ja kogu Eesti rahvastiku soolist ja vanuselist jaotust. Nagu juba eespool mainitud, on väga väikesed põlvkonnad vanuserühmades 0-4, 5-9, 25-29 ja 30-34 aastat ja muidugi 85-aastaseid ja vanemaid inimesi.

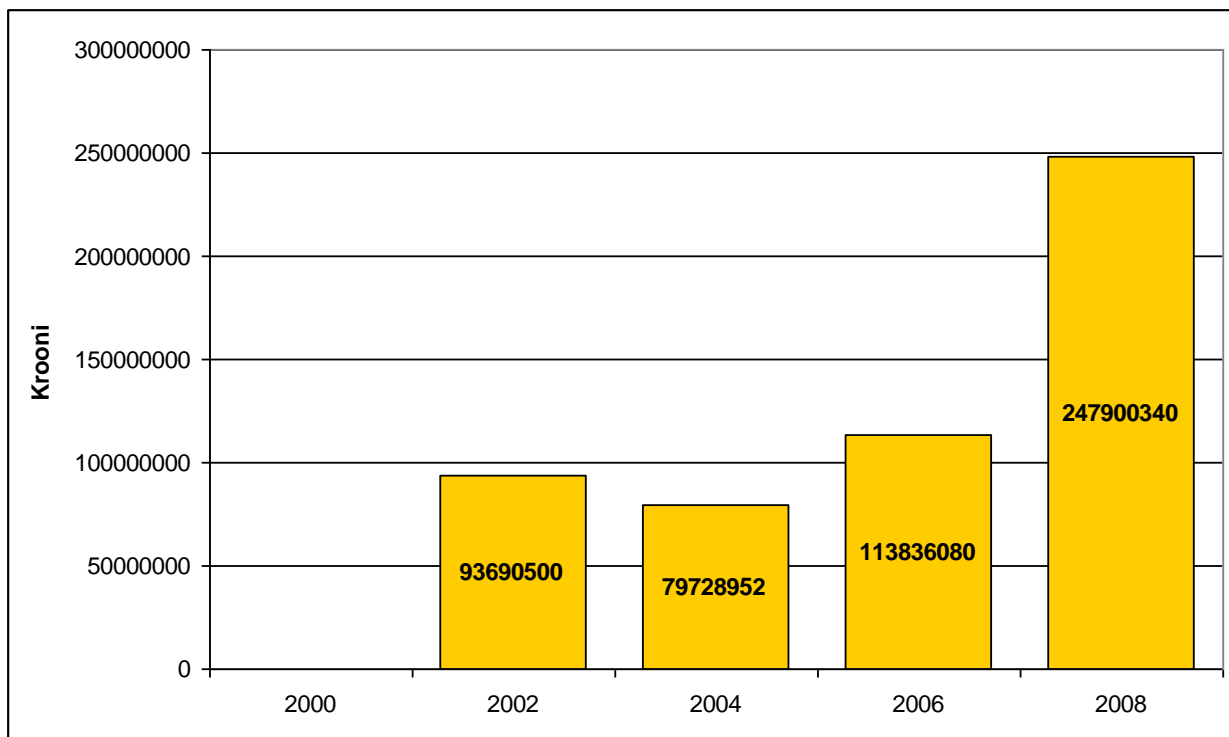
Eesti puhul on samuti vähem 5-9 ja 10-14-aastaseid lapsi, kuid 0-4 aastaste vanuserühmas on näha juba kasvutrendi.



**Joonis 8** Eesti rahvastiku vanuseline ja sooline jaotus (Statistikaamet)

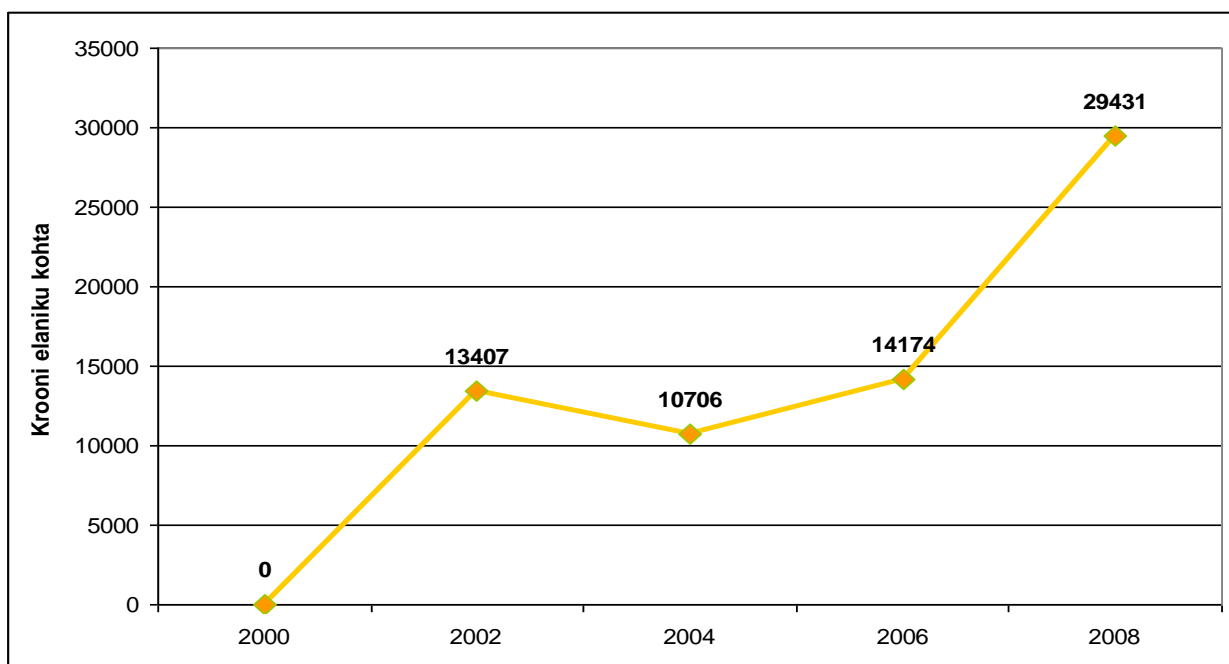


Joonis 9 Saku valla rahvastiku vanuseline ja sooline jaotus (Statistikaamet).



**Joonis 10** Valla eelarve (miljonit krooni) (Saku VV).

Saku valla eelarve on pidevalt kasvanud. 2008. aastal oli eelarve tuntav tõus seoses suure investeerimismahuga Kurtna Kooli ehitamisel. 2009. aasta eelarve oli 124 699 172 krooni, mille proportsionaalne suurenemine on võrreldav eelnevate aastatega (välja arvatud 2008. aasta).



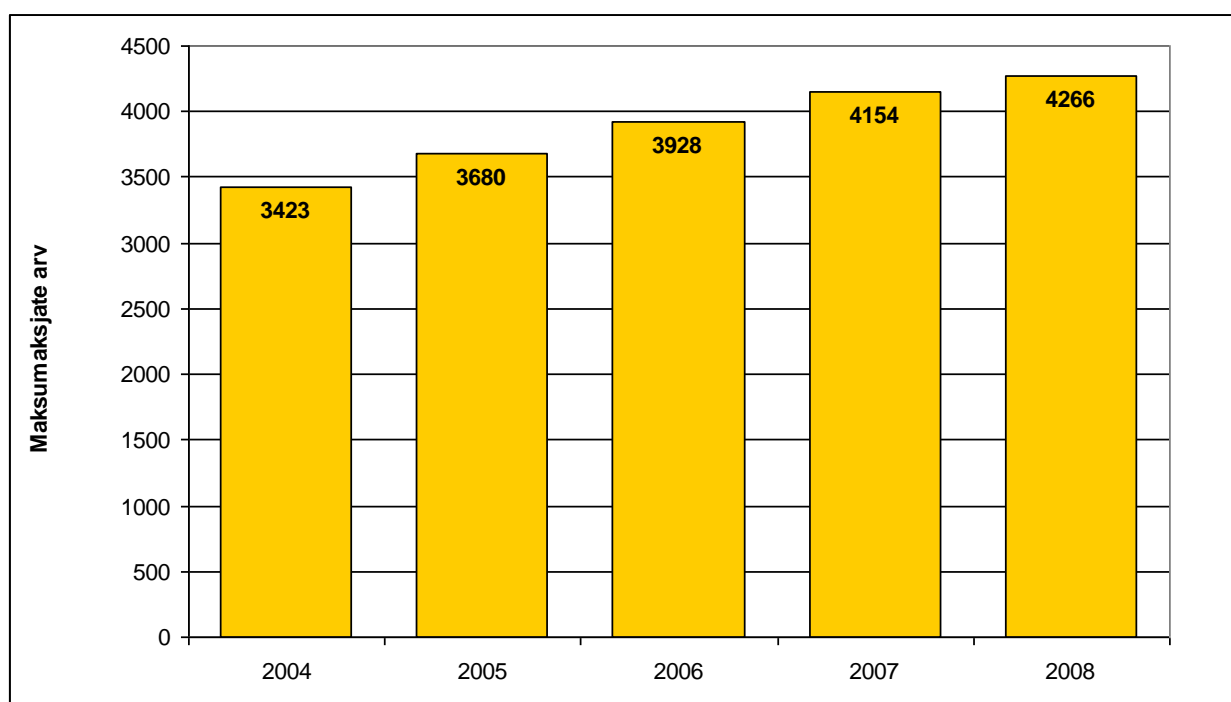
**Joonis 11** Eelarve jagatuna aasta keskmise elanike arvuga (Saku VV)

## 2. Sotsiaalne sidusus ja võrdsed võimalused

Antud alapeatükis kirjeldatakse valla elanike situatsiooni tööturul, nende majanduslikku toimetulekut ja kaasatust kogukonna ellu.

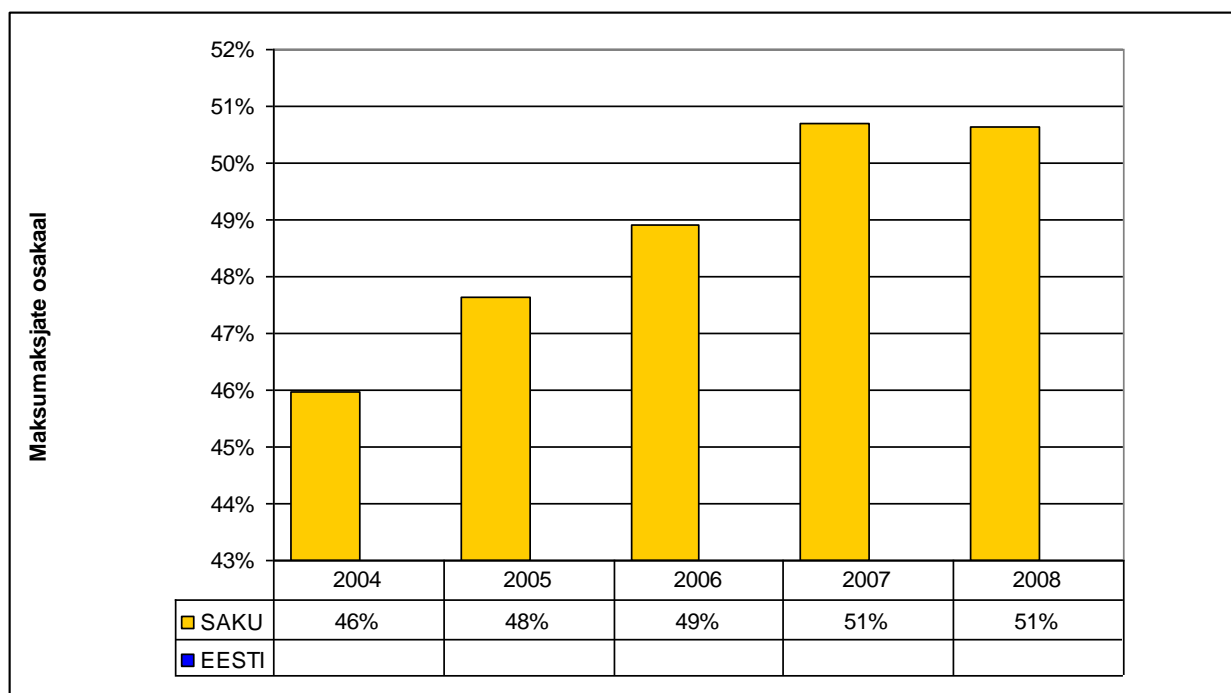
### 2.1. Tööturu situatsioon

Keskmine maksumaksjate arv Saku vallas oli 2004. aastal 3423 inimest, mis moodustas 46,09% elanikkonnast, 2006. aastal 3928 inimest (48,9% elanikkonnast). 2007. aastal oli maksumaksjaid 4154 inimest, mis moodustas 50,7% elanikkonnast. 2008. aastal oli neid 4266, mis moodustas 50,6% elanikkonnast. Võrreldes eelnevate aastatega on maksumaksjate osakaal pidevalt tõusnud. Viimaste aastate andmete põhjal on näha, et elanike arv vallas pidevalt kasvab ja sellega seoses suureneb ka maksumaksjate arv.

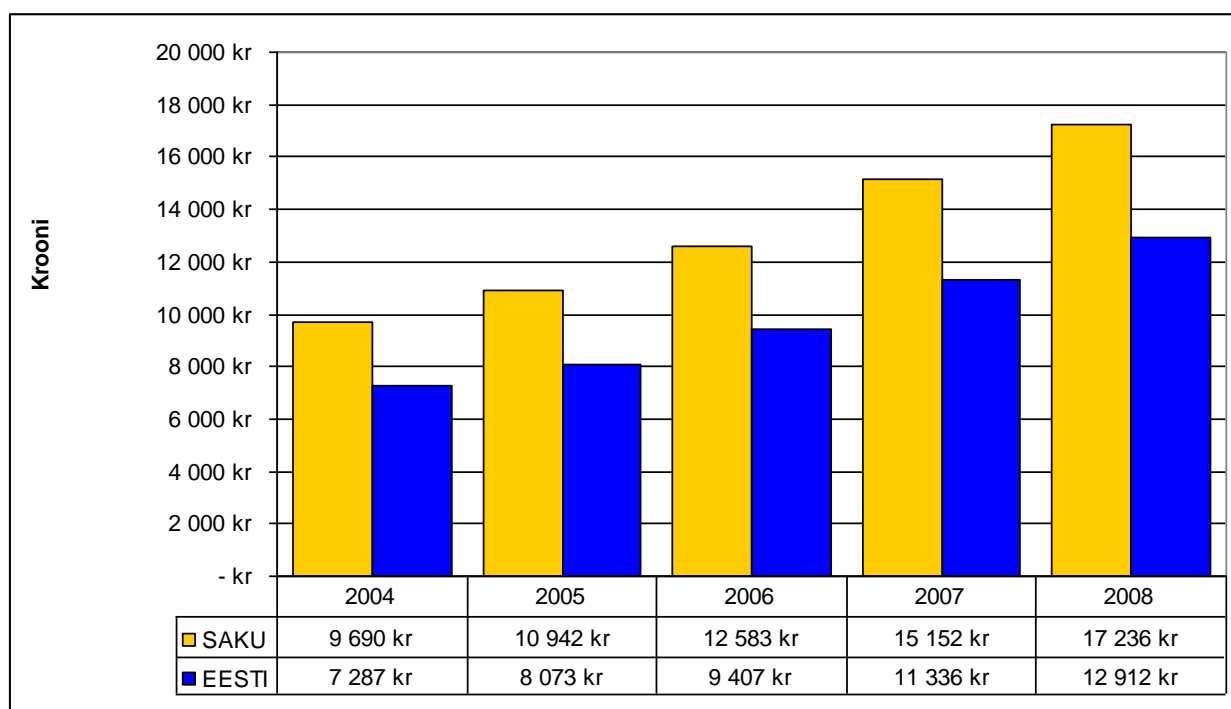


**Joonis 12** Maksumaksjate arv Saku vallas (Rahandusministeerium)

Aastast 2004 on maksumaksjate arv vallas pidevalt suurenenud. Kuid seoses töötuse kasvuga vähenes 2009. aastal maksumaksjate arv 186 inimese võrra ja oli 4080.

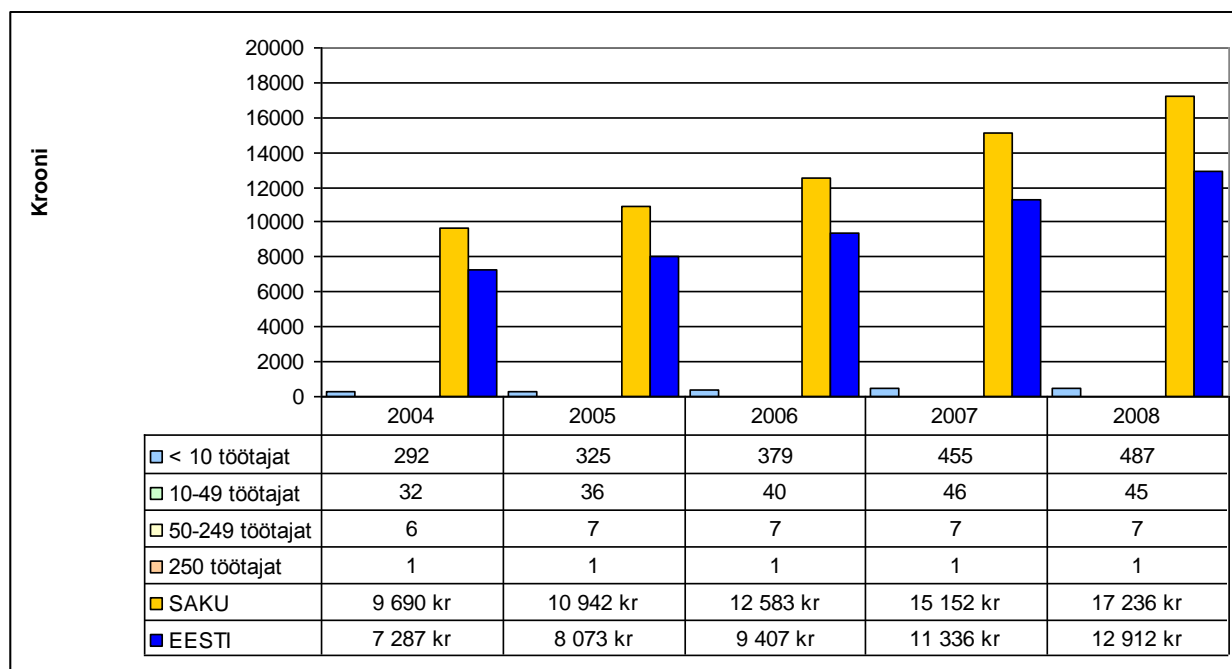


**Joonis 13** Maksumaksjate osakaal Saku vallas (Rahandusministeerium, Saku VV)



**Joonis 14** Keskmine brutotulu Saku vallas (Rahandusministeerium, Saku VV)

Valla elanike keskmine sissetulek on viimase viie aasta jooksul pidevalt tõusnud. Kui 2005. aastal oli Saku valla elaniku keskmine sissetulek 10 942 krooni, siis 2008. aastal 17 236 krooni. 2009. aastal on elanike keskmine sissetulek seoses töötuse kasvuga langenud 16 119 kroonini. Samas on miinimumpalga saajate arv kasvanud: 2006.a oli neid 463, 2007.a 497, 2008.a 501 ja 2009.a 526.



**Joonis 15** Ettevõtete ja ettevõtjate arv Saku vallas (Statistikaamet).

Saku vallas tegutseb üle 400 äriühingu ja esindatud on peaaegu kõik majandusharud. Saku valla suurim ettevõtte on Saku Õlletehas. Arenev ettevõtluskeskkond on Tännassilma Tehnopark.

Mõningad suuremad Saku vallas tegutsevad ettevõtted on:

AS Saku Õlletehas, AS Balteco, AS Saku Maja, OÜ Palktare, OÜ Mountain Loghome, OÜ Rocco, AS Samat, OÜ Saku Läte, OÜ Saku Tervisekeskus, AS Rebellis, AS L&S, AS Angaar, TÜ Šeiker, AS Saku Tehno, OÜ Agsa Puit, AS Saku Ait, OÜ Puumees, OÜ Tombri, OÜ V&E Autoremont, OÜ Stokkeby, OÜ Avila Puit, OÜ Sõiduk, TÜ Acta, OÜ Männiku Saekoda, OÜ Kaskola, AS Testfilm, OÜ Ulmase Werkstuba, OÜ Plusspartner, OÜ Elkon Elekter.

Ettevõtteid Tännassilma Tehnopargis ja selle lähikonnas:

Veho Eesti AS, Mergo Holding OÜ, Powerwave Technologies Estonia OÜ, Peri AS, Konsensus-Laomaailm AS, Bermet Management AS, MAP Eesti AS, Kleeron OÜ, Koolibri AS, Pussikeskus Eesti OÜ, Evelekt AS, Makita OÜ, Neoqi AS, Gulf Oil Estonia AS, Macroprint Meedia OÜ, Proplastik AS, Stora Enso Packaging AS, Svedbergs Estonia AS, Thomeko Eesti OÜ, DFDS Transport AS, Mercantile Group AS, Tarim AS, Fazer Eesti AS (Fazer Amica).

Tehnopargi arendaja hinnangul on Tännassilma piirkonnas tulemas üle 1000 töökoha, kahjuks on seal praegu hinnanguliselt vaid mõnikümmend töötajat Saku valla elanikud.

Põllumajanduslikud teadus- ja riigiasutused Saku vallas on:

Eesti Maaviljeluse Instituut, Põllumajandusuuringute Keskus, Põllumajandusamet.

Asutuste peale kokku asub Saku vallas ca 230 töökohta, mis on valdavalt täidetud vallaelanikega.

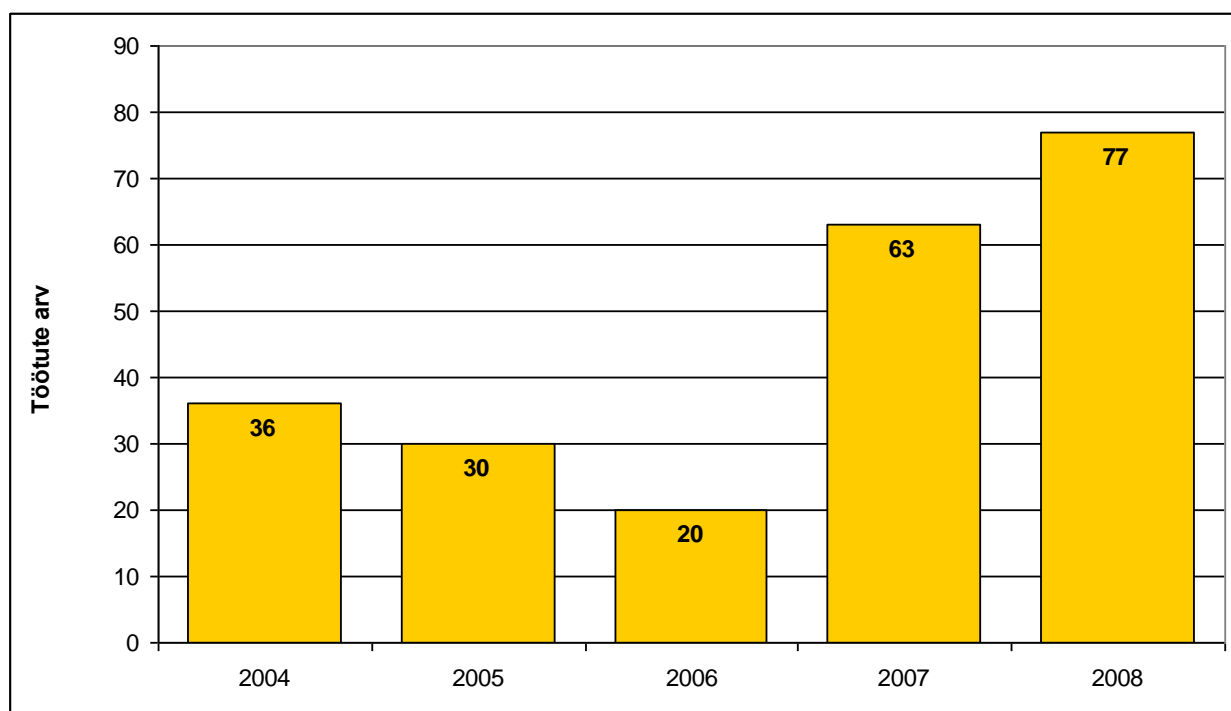
Turismi- ja sellega seotud teenuseid pakkuvad ettevõtted:

Majutus-(toitlustus-)asutused: Hotell Salzburg (end Peoleo), Hotell Getliin, Kurtna Hotell, Saku Mõis, Saku Seikluspark.

Vaba aja veetmise teenused: Vembu-Tembumaa, Männiku Safarikeskus, Kajamaa Spordiklubi (vibulaskmine), Jõekäärü talu, Kivi-Lillemäe talu, Rahula Pihlaka talu, Horsemen (kõik ratsutamise).

Muud: Saku Pruulikoda, Esko talu, MTÜ Metsanurme (matkarada), Kurtna Mootorrattamuuseum.

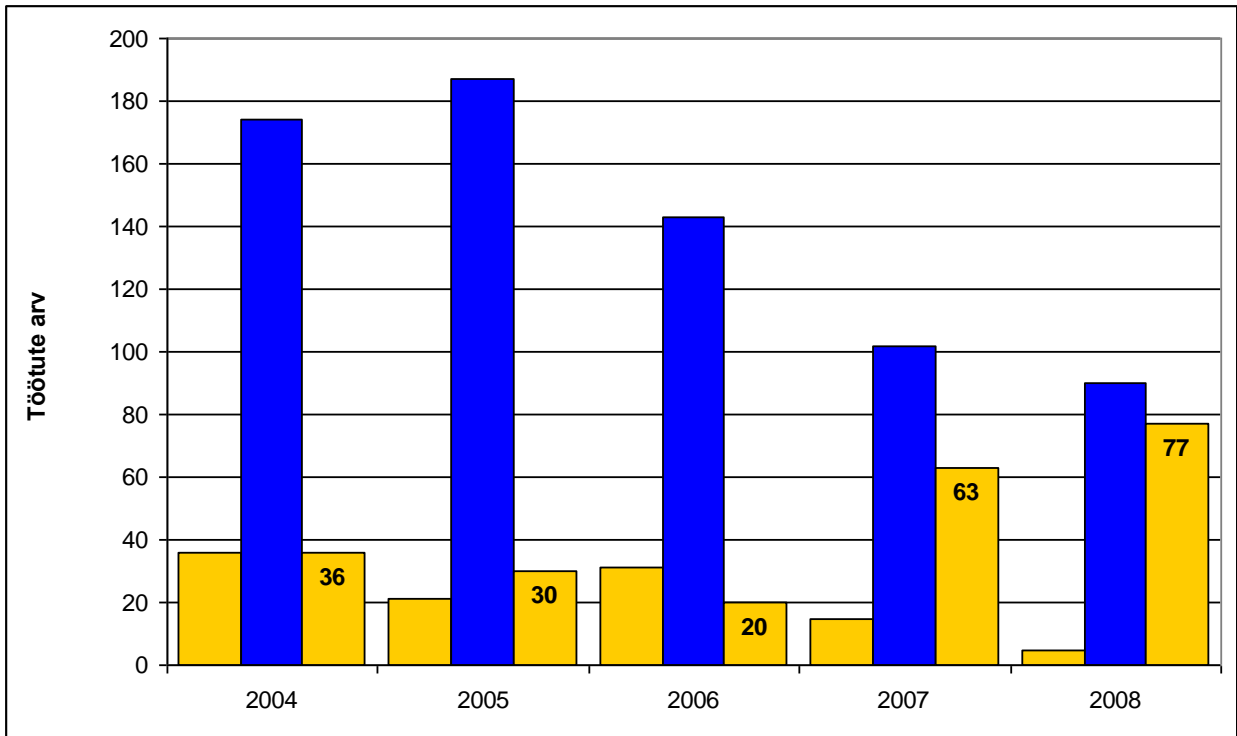
Turismisektoris on enamasti tegemist väike- ja/või hooajalise ettevõtlusega, mis olulisel määral töökohti ei paku.



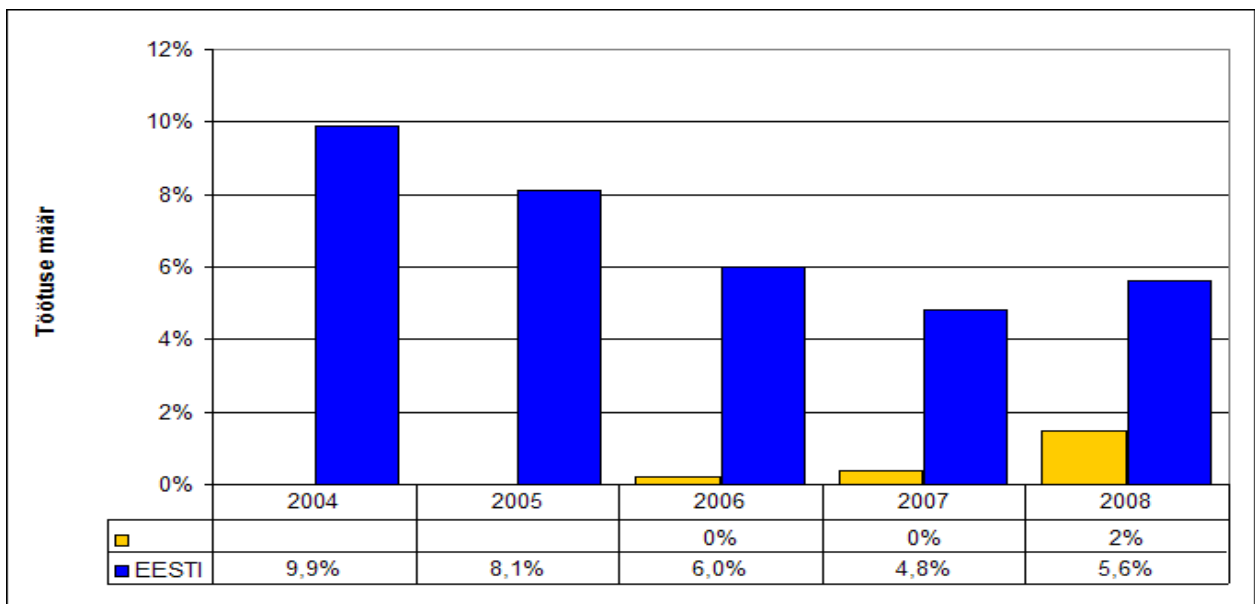
**Joonis 16** Aasta keskmine registreeritud töötute arv Saku vallas (Töötukassa, Saku VV)

Saku vallas oli registreeritud töötuid 2004. aastal 36, 2005. aastal 30, 2006. aastal 20, 2007. aastal 63 ja 2008. aastal 77. Nagu kogu Eestis, oli töötuse suur tõus ka Saku vallas 2009. aastal. Töötute arv kasvas iga kuuga. Kui jaanuaris 2009 oli vallas 130 töötut, siis aasta lõpuga juba 403 töötut. 2010. aasta veebruari lõpu seisuga on vallas 429 töötut.





**Joonis 17** Töötute arv Saku vallas (Töötukassa, Saku VV)



**Joonis 18** Töötuse määr Saku vallas võrreldes Eesti keskmisega (Statistikaamet)

2009. aastal on Saku vallas töötuse määr järsult tõusnud ja see moodustab tööealisest elanikkonnast 7,76%

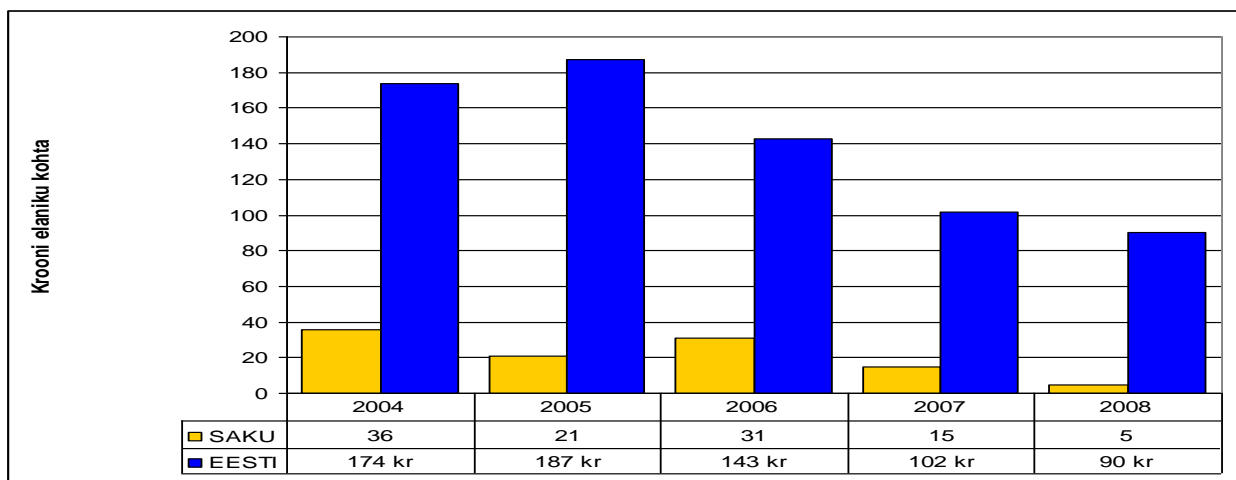
## 2.2. Toimetulek

Ravikindlustusega hõlmatud inimeste arvu kohta valdade lõikes statistilised andmed puuduvad. Perearstide andmetel on kindlustamata inimeste arv vallas 660.

Sotsiaalkindlustusameti andmetel on Saku vallas 01.01.2010 seisuga 233 töövõimetuspensionäri, 68 toitjakaotuspensionäri, 21 rahvapensionäri, 1363 vanaduspensionäri, 317 puudega täiskasvanu toetuse saajat ja 27 kuni 18-aastaseid puudega lapsi.

Vallas on väljastatud 88 parkimiskaarti liikumis- ja nägemispuudega inimestele ja 706 abivahendi kaarti, mille alusel saavad puudega inimesed, alaealised lapsed ja eakad osta soodustingimustel abivahendeid. Vallavalitsus maksab puudega inimestele ja madala sissetulekuga peredele (netosissetulek pereliikme kohta alla 2500 krooni) toetusi ja võimaldab transporditeenust. Hooldajad on määratud 40-le puudega inimesele ja neile makstakse hooldajatoetust. Hooldajatoetuse summad on vahemikus 200-800 krooni. Mittetöötavate hooldajate eest tuleb maksta ka sotsiaalkindlustusmaksu, mis on 1436 krooni kuus. Hooldekodudes viibivad 5 inimest. Toetatud elamise teenusel on 2 puudega täiskasvanut, igapäevaelu toetamise teenusel 8 ja töötamise toetamise teenusel 1 puudega isik. Neid teenuseid osutab Saku Päevakeskus.

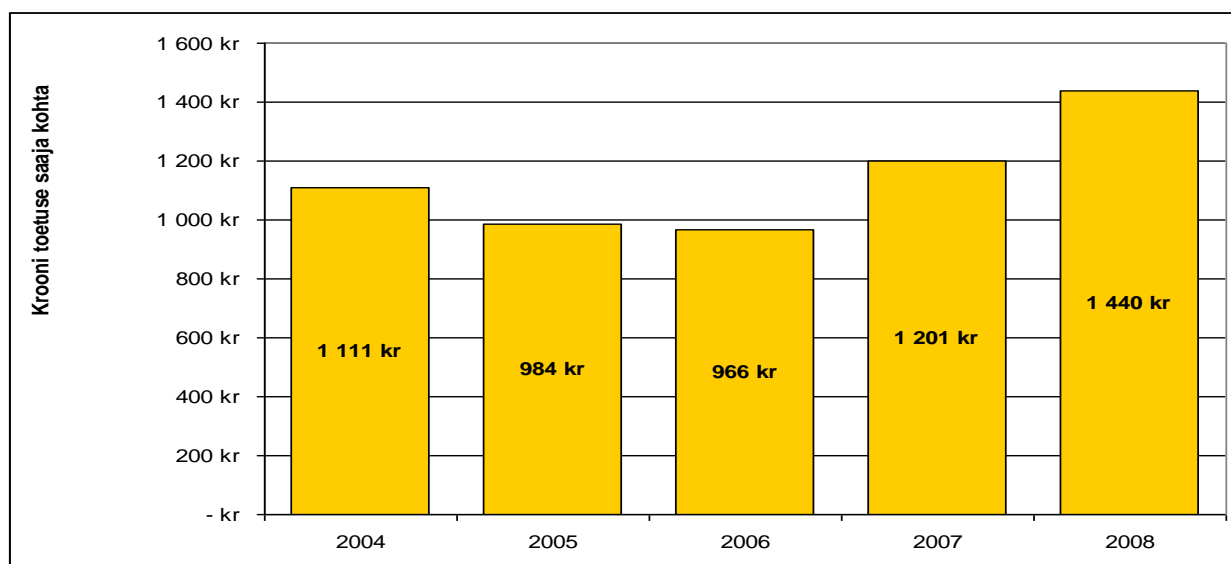
Toimetulekutoetuse saajate arv oli vallas suhteliselt stabiilne. 2005. aastal oli taotlusi 54, väljamakstud summa 49 155 krooni ja keskmine toetuse suurus toetuse saaja kohta oli 910 krooni. 2006. aastal oli taotlusi 32, väljamakstud summa 40 864 krooni ja keskmine toetuse suurus 1277 krooni. 2007. aastal taotlusi 37, väljamakstud summa 41 293 krooni ja keskmine toetuse summa 1116 krooni. 2008. aastal taotlusi 30, väljamakstud summa 37 798 krooni ja keskmine toetus 1260 krooni. Seoses töötuse järsu tõusuga toimus märgatav tõus ka 2009. aastal toimetulekutoetuse maksmise osas - taotlusi oli 115, väljamakstav summa 216 015 krooni ja keskmine toetus oli 1878 krooni.



**Joonis 19** Toimetulekutoetus ühe elaniku kohta (Statistikaamet)

Toimetulekutoetuse määr on inimväärsesks äraelamiseks väike ja vald maksab täiendavalt vallaeelarvest 13 liiki sotsiaaltoetusi. Osa makstavaid sotsiaaltoetusi ei sõltu sissetulekust (sünni-, matuse-, eestkostepere-, lapsehoiu- ning kolme –ja enamalapselise pere koolitoetus). 2008. aastal olid sissetulekut mittearvestavate toetuste määrad järgmised: sünnitoetus 5000 krooni, matusetootus 1500 krooni, eestkostepere toetus 500 krooni lapse kohta, kolme- ja enamalapselise pere koolitoetus 500 krooni lapse kohta ja lapsehoiu toetus 3300 krooni kuus. 2009. aastal suurenes lapsehoiu toetus 3380 kroonini kuus.

Sissetulekut ei arvestata ka puuetega inimestele makstavate toetuste juures. Saku vallas on kehtestatud madala sissetuleku piir. 2008. aastal oli see 1800 krooni ja alates 2009. aastast 2500 krooni (netosissetulek pereliikme kohta kuus).



**Joonis 20** Valla sotsiaaltoetuste suurus toetuse saaja kohta (Saku VV).

Sotsiaaltoetuste kasv on seotud töövõimetuspensionäride ja puudega täiskasvanute arvu suurenemisega. Samuti on tõusnud ülalpidamiskulud hoolekandeesutustes. 2007. ja 2008. aastal algas töötute arvu suurenemine ja perede majandusliku olukorra halvenemine. Kõik need põhjused on kaasa toonud sotsiaaltoetuste suurenemise ühe elaniku kohta.

Sotsiaalteenuseid osutab Saku Päevakeskus, mis on vallavalitsuse hallatav asutus aastast 2001. Päevakeskuses töötab 7 töötajat ja kaheksandat kohta täidavad erinevate koormustega neli inimest (juuksur, pediküür, lauluklubi ja toolivõimlemise juhendaja).

Põhiteenustena osutab Saku Päevakeskus sotsiaalnõustamist, puuetega inimeste toimetulekuvõime arendamist ja säilitamist, eakate aktiveerimist, abivajajate abistamist

kodudes, raske ja sügava puudega tööealiste isikute päevast hooldamist, puuetega lastele isikliku abistaja teenust. Tugiteenustena osutatakse invatransporditeenust, toitlustamise vahendamist, haloteraapia teenust, duši teenust, saunateenust, jalgade hooldamist, juuksuri teenust, massaažiteenust, pesu pesemise teenust. Nendele teenustele on vallavalitsus kehtestanud hinnad.

2009. aastal osutati koduteenust 16 kliendile, kokku 451 tundi. Isikliku abistaja teenust osutati 7 isikule, kokku 3140 tundi ja päevahoiuteenust 3 kliendile, kokku 2748 tundi.

Päevakeskus osutab ka riiklikult rahastatavaid teenuseid - igapäevaelu toetamise, toetatud elamise ja töötamise toetamise teenust. Saku Päevakeskusesse tuuakse invabussiga kolmel korral nädalas valla küladest eakaid ja puudega inimesi teenusele. Samuti on võimalik bussti tellida Tallinna eriarsti juurde või raviasutusse sõiduks. Vallasisene transport on tasuta, väljaspool valda on kehtestatud erinevad tsoonihinnad.

Saku Päevakeskuse klientide arv on aastatega kasvanud ja ruumikitsikuse tõttu teenuste tarbijate arv palju suurenda ei saa.

Saku vallas teisi hoolekandetasutusi ei ole. Vajadusel oleme otnud Haiba Lastekodult lühiajalist teenust ühe puudega üksikvanema lapsele, kes viibis lastekodus ema haiglaravil olemise ajal. Ühel korral on ostetud teenust Ema ja Lapse Varjupaigast Tallinnas. Valla üksikutele eakatele ostame hooldekodu teenust erinevatest hooldekodudest. Valla poolt paigutatute arv on läbi aastate olnud suhteliselt stabiilne - 2007. aastal 5 eakat, 2008. aastal 4 eakat, 2009. aastal 7 eakat ja 2010. aastal 6 eakat. Käesoleval aastal viibivad eakad Rapla Hooldekeskuses, Risti Hooldekodus, Järvakandi Hooldekodus, Paunküla Hooldekodus, Hageri Hooldekodus ja Pansionaadis Kuldne Sügis (Rakveres). Hooldekodu teenusele on eraldatud vahendeid 170 000 krooni.

Sotsiaalkortereid on vallal kaksteist. Nendes elavad põhiliselt puudega inimesed ja kinnipidamiskohast vabanenud. Ühes korteris elab üksikema, kes vajab pidevat toimetulekuõpetust, kolme alaealise lapsega.

### **2.3 Kaasatus kogukonna tegevustesse**

Saku vallas on kodanikele mitmesuguseid motivaatoreid valla elu edendamisel kaasa löömiseks. Üheks olulisemaks on valla kuld ja hõbe teenetemärk, mida antakse vallas eriti silmapaistnud kodanikele.

Viimase kümnekonna aasta jooksul on tekkinud mitmeid seltse ja mittetulundusühinguid, kuhu kuuluvad kohalikud inimesed, kes soovivad aidata kaasa küla seltsielu elavdamisele. Aktiivsed on spordivaldkonda edendavad mittetulundusühingud. Näiteks Saku Suusaklubi organiseerib kolme suurt sportlikku üritust läbi aasta. Mittetulundusühinguid finantseerib Saku vald. Käesoleval aastal on 1% (s.o 1 miljon 089 tuhat 513 krooni) vallaeelarvest eraldatud mittetulunduslikuks tegevuseks. 70% nendest vahenditest eraldatakse tegevustoetuseks, 20% projektipõhiseks tegevuseks ja 10% moodustab vallavalitsuse reservfond, millest rahastatakse omaosalust projektide kirjutamisel (Saku Vallavolikogu 11.12.2008. a määrus nr 19 „Mittetulunduslikuks tegevuseks toetuste andmise kord”)

Saku vallas tegutseb 01.01.2010 seisuga 21 MTÜ-d, 7 seltsingut ja vabadusvõitlejate piirkondlik organisatsioon.

**Tabel 1** Saku vallas tegutsevad MTÜ-d ja seltsingud (Saku VV).

<b>Seltsing, MTÜ</b>	<b>Liikmete arv</b>
1. MTÜ Kodukoht Kiisa	<b>70</b>
2. MTÜ Kajamaa Külaselts	<b>22</b>
3. MTÜ Metsanurme	<b>26</b>
4. MTÜ Saku Valla Invaühing	<b>46</b>
5. MTÜ Tagadi Külaselts	<b>44</b>
6. MTÜ Saku Pensionäride Ühendus Elukaar	<b>159</b>
7. MTÜ Rahula Külaselts	<b>25</b>
8. MTÜ Saue Küla	<b>39</b>
9. MTÜ Talent	<b>8</b>
10. MTÜ Aitado Klubi	<b>44</b>
11. MTÜ SMS	<b>30</b>
12. MTÜ Koroonaklubi Tirts	<b>19</b>
13. MTÜ Motoextreme	<b>1</b>
14. MTÜ Saku Jäähoki Klubi	<b>21</b>
15. MTÜ Saku Maleklubi	<b>21</b>
16. MTÜ Saku Sporting	<b>177</b>
17. MTÜ Saku Suusaklubi	<b>53</b>
18. MTÜ Spordiklubi Saku Fortuna	<b>76</b>
19. MTÜ Tantsukool Danceland	<b>104</b>
20. MTÜ Kiisa Laulu ja Mängu Selts	<b>12</b>
21. MTÜ Spordiklubi Sporter Racing	<b>40</b>
22. Saku Valla Diabeetikute Seltsing	<b>66</b>
23. Kiisa-Kurtna-Tagadi-Roobuka Pensionäride Seltsing	<b>77</b>
24. Kurtna naisrühma seltsing	<b>12</b>
25. Kajamaa piirkonna pensionäride seltsing Meelespea	<b>36</b>
26. Puhkpilliorkester Saku Seltsing	<b>29</b>
27. Seltsing Tuljak	<b>29</b>
28. Tödva küla seltsing	<b>13</b>
29. EVTÜ Saku piirkondlik organisatsioon	<b>19</b>

Saku valda iseloomustab aktiivne kolmanda sektori tegevus. Seda näitab MTÜ-des ja seltsingutes osalevate liikmete arv.

Valla külaelu eestvedajad on külavanemad. Kord kvartalis toimub külavanemate ümarlaud. Läbi külavanemate jõuavad külade probleemid vallavalitsuseni ja neile leitakse koos lahendused.

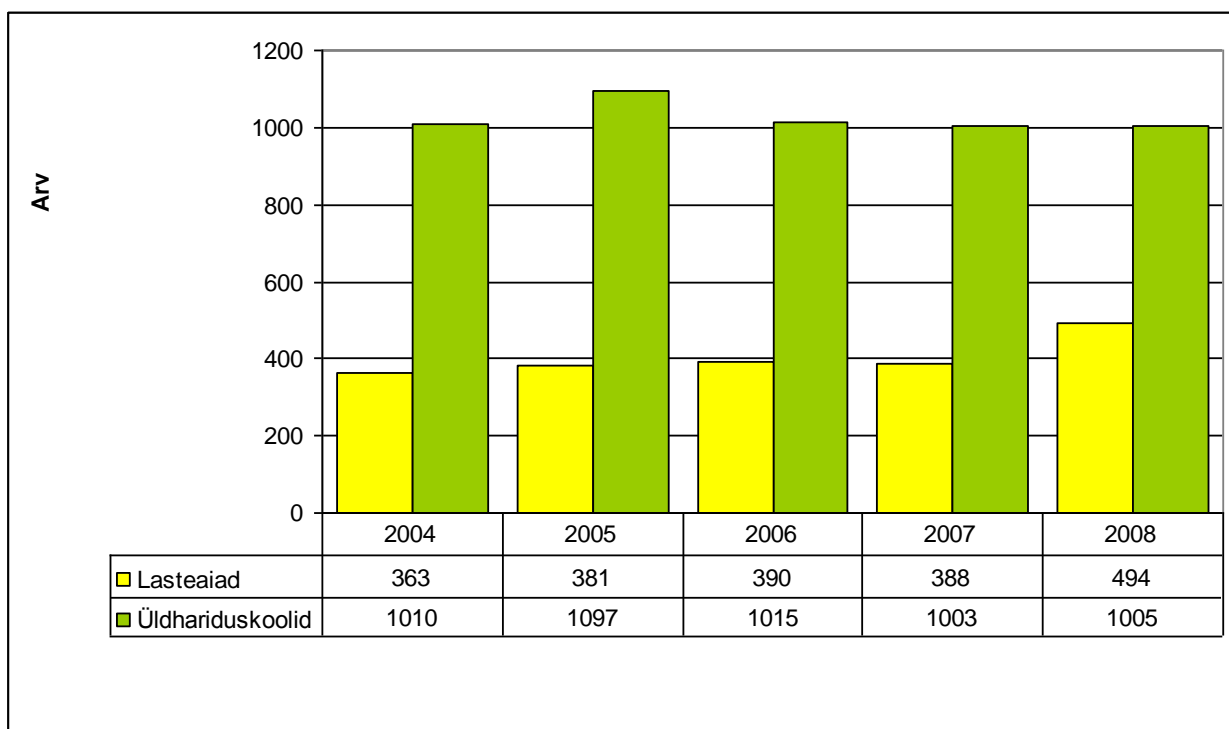
Traditsioonilisteks üritusteks on saanud valla külade päevad. Igal suvel kutsub üks küla teised külad külla, kus siis koos tehakse sporti, isetegevust ja päev lõpeb ühise simmaniga. Valla jaanituld peetakse samuti erinevates külates. Ürituse korraldamiseks moodustatakse vastav komisjon, mis alustab tööd juba kevadel. Vallarahvale organiseeritakse alati transport sellistele suurtele üritustele sõiduks.

Mitmel aastal on toimunud ürituste sari Saku Suvi, mis saab alguse jaanipäeva eel ja lõpeb augustis mõisapargis pikniku ja simmaniga. Saku Suve raames korraldatakse erinevatele sihtrühmadele tegevusi. On toimunud noortele kontserte, paadiralli Saku jõel, puuskulpuuride valmistamine mõisapargis, tulefestival jm.

Kõik sellised ühised ettevõtmised liidavad vallarahvast. Hea on kuulda vallaelanikke omavahel vestlemas, et MEIE vallas on nii... See ongi eesmärk, et iga vallaelanik tunneks end vajaliku Saku valla elanikuna.

### 3. Laste ja noorte turvaline ning tervislik areng

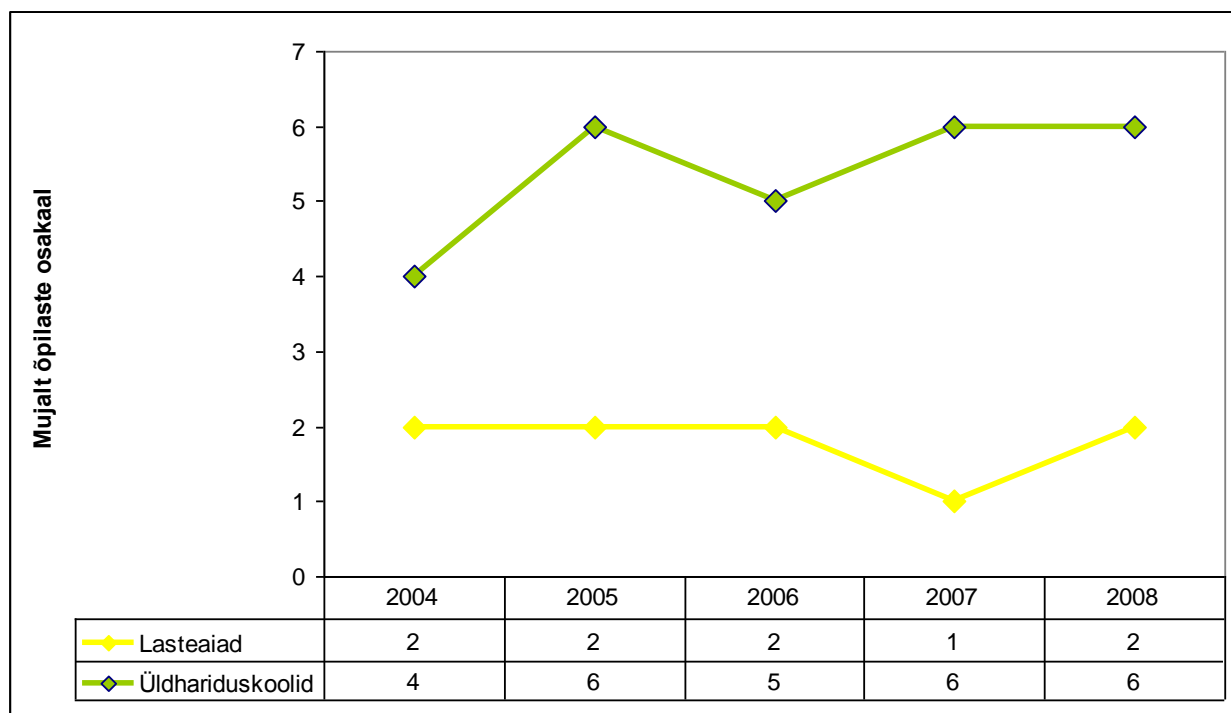
Saku valla haridusasutused on Saku Gümnaasium (832 õpilast), Kurtna Kool ja lasteaed (lasteaias 111, koolis 145 õpilast) ning 2008. a loodud Kajamaa Kool erivajadustega lastele (31 õpilast). Lasteaias Päikesekild käib 252 ja lasteaias Terake 169 last (andmed 10.02.2010 seisuga).



**Joonis 21** Laste arv Saku valla lasteaedades ja koolides (Saku VV).

Laste arv valla lasteaedades on pidevalt kasvanud tänu positiivsele iibele ja rahvaarvu pidevale kasvule. Käesoleval aastal avati lasteaias Terake kaks uut rühma, kokku 32 lapsele. 2008.

aastal rekonstrueeriti Kurtna Kool ja lasteaia kohtade arv tõusis kahekümnelt 111-ni. Vaatamata sellele on vallas lasteaia järjekorras ligi 100 last. Saku Gümnaasiumis on õpilaste arv läbi kümne aasta olnud suhteliselt stabiilne (kõige vähem käesoleval aastal 832 ja kõige rohkem 2004. aastal 1010 õpilast). Kurtñas oli Lasteaed-Algkool kuni 2008. aastani, seal õppis 20 last. Peale rekonstrueerimist 2008. aastal õpib Kurtna Koolis 145 õpilast.



**Joonis 22** Mujalt õpilaste ja lasteaialaste osakaal valla haridusasutustes (Saku VV).

Väljastpoolt valda käib lasteaedades 2% ja koolides 6% lapsi. Haridusasutuste lõikes on näitajad järgmised: Saku Gümnaasiumis 5%, Kajamaa Koolis 29%, Kurtna Koolis 23% ja lasteaias 3%, lasteaias Päikesekild 1% ja lasteaias Terake 1%.

Koolikohustuse mittetäitjate arv on viimaste aastate jooksul langenud. Koolikohustuse mittetäitjad on kõik olnud põhikooliastme õpilased. 2005. aastal oli koolikohustuse mittetäitjaid 13, 2006. aastal 9, 2007. aastal 5, 2008. aastal 4 ja 2009. aastal 7. Tänu väga heale meeskonnatööle valla lastekaitse spetsialisti, lapsevanemate, gümnaasiumi sotsiaalpedagoogi ning õpetajatega, on koolikohustuse mittetäitjate arv vähenenud. Oluline on välja selgitada põhjus, miks laps on koolist puuduma jäänud. Kunagi ei ole probleem ainult lapses. Alati ei sobi kõik lapsed suurde kollektiivi ja neile on leitud sobivam kool. Mõnikord on aidanud lihtsalt kooli vahetus.




Alaealiste õigusrikkumiste osas on 2009. aastal toimunud vähenemine. Seda näitab Eesti Politsei statistika allolevas tabelis.

**Tabel 2** Alaealiste õigusrikkumised Saku vallas (Politseiamet).

EESTI POLITSEI

## Alaealiste õiguserikkumised

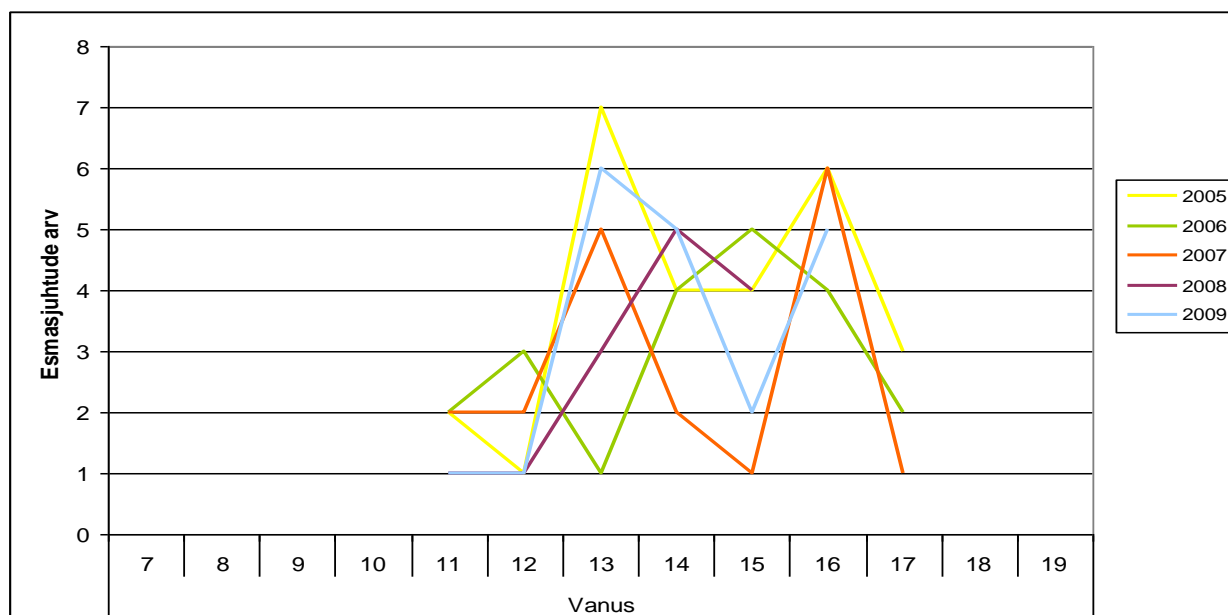


Alaealiste õigusrikkumised	Näitaja	2007	2008	2009
Avastatud kuritegudest alaealiste poolt või osavõtul (12 kuu andmed)	Arv	6	12	3
	Osakaal %	9,2%	8,2%	4,0%
Alaealiste väärteod (10 kuu andmed)	Arv	133	167	92
	Osakaal %	7,4%	7,6%	7,1%

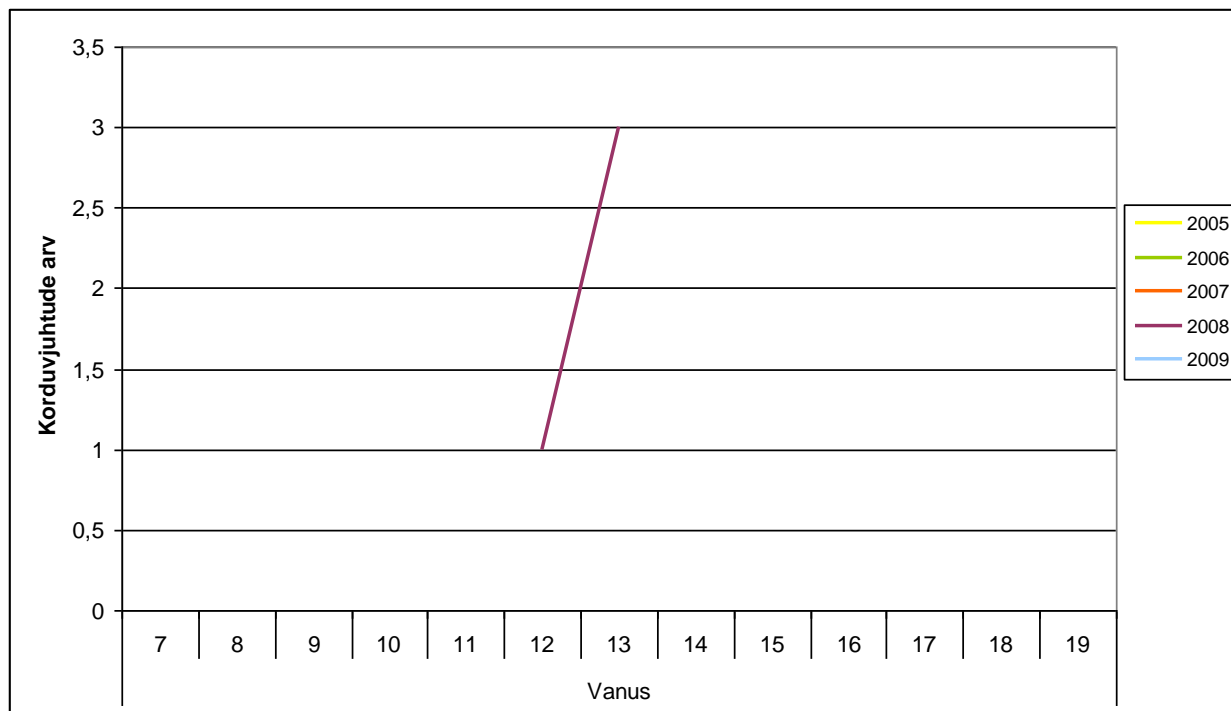
- 2009.aastal avastatud kuritegudest oli alaealiste poolt toime pandud 3 kuritegu – 2 kehalist väärkohtlemist KarS §121 ja 1 tähtsa isikliku dokumendi kuritarvitamine KarS §349.
- Alaealiste poolt pandi toime 92 väärteorikkumist sh.
  - 47 tubakaseaduse rikkumist (suitsetavat alaealist)
  - 18 alkoholiseaduse rikkumist (joobes alaealist)
  - 17 liiklusseaduse rikkumist
  - 9 karistusseadustiku rikkumist (sh. 4 avaliku korra rikkumist ja 4 varavastast)
  - 1 liikluskindlustusseaduse rikkumine

12

Alaealisi on alaealiste komisjoni suunatud suitsetamise, alkoholi tarbimise, varguse, peksmise ja koolikohustuse mittetäitmise tõttu. Korduvaid kutseid komisjoni on olnud viie aasta jooksul 11. Ühe noormehe süütegusid on nelja aasta jooksul 7 korda komisjonis arutatud ja tema suhtes on algatatud mitu kriminaalasja. Kahjuks õigussüsteemis toimingud venivad ja noormehe suhtes ei ole erikooli suunamise otsust täide viidud.



**Joonis 23** Alaealiste komisjoni kutsutud laste arv (Saku VV)



**Joonis 24** Alaealiste komisjoni korduvalt kutsutute arv (Saku VV).

Noorte vaba aja sisukamaks muutmiseks tegutsevad valla koolides ja huvikeskuses ning noortekeskustes huvialaringid, mis on õpilaste hulgas populaarsed. Näiteks **Saku Gümnaasiumis** tegutsevad järgmised ringid:

fotoring, lauluring, ühiskonnateaduste ring, tervisering, seltskonnatantsuring, 6 rahvatantsuringi, meisterdamise ring, kunstiring, mudilaskoor, lastekoor, levimuusikaring, loovuring, I klasside oma ring, kokandusring, showtantsuring, näitering, karatering, väitlusring ja spordiajalooring. Gümnaasiumis tegutseb ka õpilasomavalitsus.

**Kurtna Koolis** tegutsevad järgmised ringid:

Robootikaring (lego mootoriga robotid), musastuudio, tütarlaste ansambel, kunstiring, õpioskustering, kokandusring, ringmängusõprade ring, rahvatantsuring, näitering, ujumine, korvpalli-, jalgpalli- ja sulgpalliring, judoring.

**Kajamaa Koolis** tegutsevad järgmised ringid:

muusikaring, tööõpetuse ring ja toimetulekuring.

Laste ja noortega tegelevad asutused on Saku Huvikeskus ja Kiisa Rahvamaja, mille struktuuriüksused on noortekeskused.

Kiisa rahvamajas tegutseb noortele 6 huviringi - käsitöö, kunst, aeroobika, jooga, linetants ja näitering.

Saku Huvikeskuses tegutseb lastele ja noortele 14 huviringi - väikelaste loovusring, laste kunstiring, portselanimaaling, keraamika, tütarlaste lauluansambel, poiste lauluansambel, kitarriring, näitering, tüdrukute flamenkotants, noorte tehnikaring, tüdrukute klubi, Saku Cobra Rugby ring ja inglise keele vestlusring.

Noorsootöö valdkonnas on üks eesmärke noorte kaasamine erinevate ürituste korraldamisse ja noorte ettepanekutega arvestamine ja nende toetamine. Noorte osalus ja kaasamine kajastub Saku Huvikeskuse noortekeskuse järgmistes tegelustes:

noorte kaasamine projektikirjutamise ja läbiviimise etappi ning ürituste korraldusse

nelikturniir (kevad ja talvel)

filmiõhtud korra kuus

kodanikupäeva tähistamine

aastalõpu üritus noortele- jõulude tähistamine

sõbrapäeva tähistamine

vastlapäeva tähistamine

Saku Noorte Stiilipidu

sõprusnoortekeskuste külastused (CEBARE 4YOU)

loomade ja laste varjupaikade külastused

sünnipäevade tähistamine

Saku Huvikeskuse noortekeskuses saavad noored mängida piljardit, lauatennist, lauamänge ja kasutada internetti ning vaadata televiisorit. Populaarsed on huvikeskuse korraldatavad koolivaheaja- ja suvised töölaagrid.

Valla vähekindlustatud perede lastele on vallavalisus läbi aastate võimaldanud tasuta laagrituusikuid.

**Saku Noorte Nõukoda** on moodustatud valla edumeelsetest noortest.

Nõukoja liikmed soovivad teha koostööd vallavalitsuse sotsiaalhoolekandeteenistusega, et selgitada välja inimesed, kes vajaksid abi näiteks aiatöödel, lume koristamisel, puude lõhkumisel jne. Kohalikus ajalehes avaldasid nad sellekohase teate vallaelanikele. Abivajajate ja abistajate vahendamine toimub läbi sotsiaalhoolekandeteenistuse.

Saku vald on näidanud initsiatiivi ja taganud teenuste kättesaadavuse. Pidevalt suurenenud sündivuse tõttu on vallas järjekorrad munitsipaalasteaedadesse. Probleemi leevendamiseks makstakse eralasteaedades käivate laste vanematele lapsehoiutoetust. Lapsehoiu toetuse määr

on võrdne Saku valla munitsipaallasteasutuste keskmise majandamiskulude, personali töötasu ja sotsiaalmaksu ning õppevahendite kulu arvestusliku maksumusega ühe lapse kohta ühes kalendrikuus. 2009. aastal oli lapsehoiu toetuse määr 3380 krooni kuus ja 2010. aastal 3363 krooni kuus.

1.-4. klassi õpilastele on koolilõuna tasuta. Riigieelarvest koolilõuna kulude katmiseks eraldatud vahendite mittepiisav osa kaetakse vallaeelarvest.

5.-9. klassi õpilastel kaetakse riigieelarvest koolilõuna kulude katmiseks eraldatud vahendite mittepiisav osa vallaeelarvest sel juhul, kui pere on madala sissetulekuga.

10.-12. klassi õpilaste toitlustamiseks riiklikke vahendeid ei eraldata ja vallapoolne toetus on madala sissetulekuga perele.

Saku valla puuetega laste koolitoidu ja lasteaia söögiraha ning kohatasu kulud kaetakse vallaeelarvest.

Saku valla koolide sööklad on kaasaegselt sisustatud ja vastavad tervisekaitse nõuetele. Toitlustusteenust osutab Fazer Amica Eesti AS.

Kohatasud Saku valla munitsipaallasteasutustes on olnud Harjumaa madalaimad. 2004. aastast kuni 2010. aasta alguseni oli kohatasu suurus 125 krooni kuus pere esimesele lapsele. Alates teisest lapsest oli kohatasu suurus 75 krooni. 2010. aastal kehtestati kohatasu suuruseks 251 krooni pere esimesele lapsele ja alates teisest lapsest on kohatasu suuruseks 150 krooni.

Samuti on Saku Muusikakooli õppemaks olnud soodne-200 krooni kuus esimesele lapsele ja alates teisest lapsest 100 krooni kuus. 2010. aastal kehtestati õppemaksu suuruseks 298 krooni ja alates teisest lapsest 149 krooni kuus.

Laste vaba aja tegevuseks on loodud palju võimalusi. Koolide juures asuvad huviringid on lastele tasuta. Tasulises ringis või treeningrühmas käiva madala sissetulekuga pere lapsele ja puudega lapsele hüvitatakse ühe vaba aja tegevuse kulu vallaeelarvest.

Samuti on võimalik puudega lapse perel, puudega isikul, töövõimekaotusega isikul ja madala sissetulekuga perel taotleda sotsiaaltoetust tasulise ravi, -hoolduse või tervist taastava tegevuse kulude katmiseks.

Saku vallasisesed õpilasliinid on õpilastele ja vallakodanikele tasuta. Saku Päevakeskus osutab eakatele ja puudeinimestele invatransporditeenust, mis on vallasiseselt samuti tasuta.

#### **4. Tervislik elu- õpi- ja töökeskkond**

Tervist edendavatest töökohtadest täpne ülevaade puudub ja edaspidise töö käigus tuleb ka sellest valdkonnast ülevaade saada.

Saku valla lasteaiad ei kuulu tervistedendavate lasteaedade võrku, kuid terviseedendamise tegeletakse igapäevaselt. Lasteaiad on seadnud endale eesmärgiks saada tervistedendavate lasteaedade võrgustiku liikmeks.

2007. aastal pälvis lasteaed Terake Eesti Kodukaunistamise Ühenduse Üleriigilisel konkursil „Kaunis Eesti kodu” peaauhinna. Lasteaia missiooniks on lapse ealisi, soolisi, individuaalseid vajadusi ja iseärasusi arvestades luua võimalused ja tingimused tervikliku isiksuse kujunemiseks, kes on sotsiaalselt tundlik, vaimselt erk, ennastusaldav, kaasinimesi arvestav ja keskkonda väärtustav. Lasteaia ruumid ja maa-ala vastavad turvalisuse, tervisekaitse ja –tugevdamise nõuetele. Lasteaia õppe- ning päevakava on üles ehitatud laste tervise edendamist silmas pidades.

Lasteaia Terake ürituste kavast võib leida leivanädala, õunanädala, liiklusnädala, lemmikloomanädala, südamenädala, spordipäeva ja pallimängude päeva Saku Valla Spordikeskuse staadionil. Lapsed on osalenud Päästeameti tuletõrjeteemalises projektis „Nubul aitab”. Lastel on võimalik osaleda mitmetes ringides - poiste jalgpall, tüdrukute flamenkotants, poiste lauluansambel, laulu- ja rütmikaring, peotantsu algõpetus. Noortele lapsevanematele tegutseb beebikool.

Lasteaias Päikesekild on lastele suunatud tervislikke eluviise edendavaid tegevusi ja ühisprojekte. Propageeritakse liikumist, sporti, tervislikku toitumist. Läbi on viidud temaatilisi õppetsükleid (ohutu tegutsemine toas ja õues, tervislik toit, suuhügieen, rüht, päevarežiim). Lasteaia personali suunakse töös erivajadustega lastega. Uus tegevusvaldkond on õueõpe kui lapse sisemist aktiivsust ergastav õppemeetod. Lasteaias toimuvad tantsutunnid lastele, laulu- ja rütmikaring, poiste treeningud (ÜKE, akrobaatika, võimlemine, liikumine, pallimängud, kergejõustik ja sportmängud) ja võimlemisring tüdrukutele (võimlemine, akrobaatika, sportmängud).

Saku Gümnaasiumi õpilased osalevad aktiivselt väljaspool õppetööd mitmetes projektides:

Comeniuse programmi koolide koostööprojektis (esindatud 6 maad);

NORDPLUS rahvusvahelises projektis (keskkonnatemaatiline ja seotud Saku valla tunnuslausega „Läbi rohelise akna”);

EYP - Euroopa Noorteparlamendis osalemine (noortefoorum kohalike, regionaalsete ja globaalsete küsimuste arutamiseks);

Suitsuprii klass;

„Kaitse end ja aita teist" projekti juhtorganisatsiooniks on Põhja-Eesti Päästkeskus ja koostööpartnerid Eesti Punase Risti Tallinna Selts, Põhja Politseiperfektuur, Põhja Regionaalne

Maanteeamet, Sisekaitseakadeemia, Tallinna Haridusamet, Eesti Terviseedenduse Ühing ja Eesti Haigekassa. Koostöö partnereid (sh **Saku Gümnaasiumi 6. klasse**) koolitatakse õppeaasta jooksul nii teoorias kui praktikas kolmes valdkonnas ( tule- ja veeohutus, liiklusohutus, esmaabi).

Koolituse läbinud esindusvõistkonnale toimub õppeaasta lõpus õppepäev / laager koos praktiliste harjutustega, kus testitakse õpilaste omandatud teadmisi, vahetatakse kogemusi ning toimuvad demonstratsiooniesinemised.

Kurtna Kool avas peale rekonstrueerimist ukseid 01. septembril 2008. Modernse maja loomisel on rakendatud palju uudseid lahendusi, et kool oleks loodus- ja lapsesõbralik. Kurtna Kooli õppesuunaks on „Inimene ja keskkond”. Kooli tavaprogrammi kõrval on olulisel kohal loodussõbraliku ja keskkonnasõbraliku maailmavaate ning eesti rahva omakultuuri tutvustamine. Kooli tunnuslauseks on „Mesi peitub igas õies”.

#### **4.1.Huvitegevus ja sport**

Huvitegevuse ja vaba aja veetmise kohtadeks on vallas Saku Huvikeskus ja selle noortekeskus, Kiisa Rahvamaja ja selle noortekeskus, Saku Vallaraamatukogu ja selle Kiisa, Kurtna ja Kajamaa laenutuspunktid, Saku Muusikakool ning eakatele ja puuetega inimestele Saku Päevakeskus.

Üldkasutatavad spordirajatised on Saku Valla Spordikeskus, Kurtna Kooli spordikompleks, Saku valgustatud suusarada, Saku Gümnaasiumi Staadion, Saku Jalgpallistaadion, tenniseväljak, kaks lasketiiru, viburada, krossirada ja jäähokiväljak. Kodanikualgatuse korras ja LC Saku abiga on mitmesse külla rajatud korvpalliväljakud. Terviseradasid on vallas kaks - Saku rabametsa matkarada ja Metsanurme matkarada. Rajamisel on Tagadi matkarada.

#### **Saku Valla Spordikeskus**

Saku Valla Spordikeskuse tegevuse eesmärgiks on tagada Saku valla elanikkonnale võimalused kehalise ja vaimse vormi saavutamiseks, sportliku eluviisi harrastamiseks, sportlikuks eneseteostuseks ning vaatamängulise spordielamuse saamiseks.

Spordikeskuse rajatised on tenniseväljakud (kaks saviliiva kattega väliväljakut), murukattega jalgpalliväljak ja täismõõtmetes kunstmuruga staadion, spordikeskus, kus on ujula, spordisaal, aeroobikasaal ja jõusaal. Vallarahvale on loodud tingimused ja võimalused vaba aja

igakülgselt veetmiseks. Spordikeskuse üheks strateegiliseks eesmärgiks on tervise-, rahva- ja noortesporti tähtsuse ja osakaalu suurendamine ning huvi ja motivatsiooni tekitamine sportlike eluviiside vastu väikelastest eakateni.

Kurtna Kool sai peale rekonstrueerimist täismõõtmetega spordikompleksi ja tänu sellele on selle piirkonna elanike võimalused tervisespordi harrastamiseks tunduvalt laienenud. Õhtuti on spordikompleks avatud kõikidele harrastussportlastele. Mängida saab sulg-, korv- ja võrkpalli. Eraldi saal on aeroobika ja jooga harrastajatele. Kooli ujulas toimuvad väikelaste ujumistunnid ja õhtuti on ujula avatud beebidele koos vanematega. Kuna Saku Valla Spordikeskuse ujulas puudub väikelaste basseini, on seetõttu Kurtna Kooli ujula just väikelastega perede seas populaarsust kogumas.

Huvitegevuse võimalustest on eelnevalt noorte osas ülevaade antud. Täiskasvanutel on samuti võimalus osaleda Saku Huvikeskuse ja Kiisa Rahvamaja poolt pakutavates tegevustes. Väga vanade traditsioonidega on segakoor Tuljak, naisrahvatantsuring Linda ja puhkpilliorkester Saku, mis vahepeal oli tegutsemise katkestanud, kuid on nüüd väga heas koosseisus jälle tegutsemas.

Saku Vallaraamatukogu asub uutes kaasaegsetes renoveeritud ruumides Saku alevikus. Vallaraamatukogul on teenindussaalid Kiisal, Kajamaal ja Kurtnas. Vallarahvas on väga lugemislembene ja lugejate arv kasvab.

Vallaraamatukogus toimuvad pidevalt näitused (kunsti-, foto-, vanavara ning puuetega inimeste joonistuste näitused), kohtumised kirjanikega. Väga hea koostöö on alati olnud valla lasteaedade ja Saku Päevakeskusega. Ka puuetega inimeste joonistustest on raamatukogus välja pandud näitusi.

Saku Päevakeskuses organiseeritakse erinevatele sihtrühmadele tervistedendavaid ettevõtmisi. Populaarsed on eakate toolivõimlemine, kepikõnd ja diabeetikute seltsingu üritused, kus pööratakse tähelepanu ennetustööle, kuidas hoida ära diabeeti haigestumist. Aprillikuus südamenädala raames toimuvad päevakeskuses terve nädal terviseedenduslikud üritused (loengud, kepikõnni matk, tervislike salatite konkurss jpm). Puuetega inimestele on korraldatud kolmerattaliste jalgrataste matku, hipoteraapiat, Keila ujula ühiskülastust ja suvelaagreid.

Tulevikus peaksid vaba aja tegevuse võimalused veelgi laienema tänu Lokuti ja Kajamaa küla maadele planeeritava unikaalse hobuspordikeskuse rajamisega. Kavandatava hipodroomi näol

on tegemist üldise hobuspordikeskusega, kus oleksid ratsamanež, traavlite tallid (200 hobusele), tribüün, konverentsikeskus, spa-hotell, ratsahobuste tallid (75-100 hobusele), ratsutamise võistlusväljak, ratsutamispplatsid, hobuste koplid, traavirajad, treeningurajad, samuti ka tennise- ja jalgpalliväljakud ning laste mängumaa. Planeeringuala areng loob eeldused uute töökohtade tekkeks ja piirkonna atraktiivsuse tõusuks.

Rahvaspordi veelgi suuremaks propageerimiseks tuleb väärtustada koolisporti, organiseerida aktiivseid üritusi, rajada uusi terviseradasid ja mänguväljakuid. Spordirajatisi tuleb ehitada ja kohendada nii, et neid saaksid kasutada ka puuetega inimesed.

Huvitegevuseks ja vaba aja sisustamiseks on loodud väga head võimalused, kuid üsna sageli on kontsertidel ja muudel üritustel külastatavus väike, kuna Tallinn on lähedal ja sellega on seotud võimalused linnas aega veeta.

## **4.2. Transport ja teedevõrk**

### **Teedevõrk**

Valda läbivad riigi põhimaanteed Tallinna ringtee (maantee nr 11) ja valla piiril paiknev Tallinn- Pärnu-Ikla maantee (maantee nr 4) ning tugimaantee Tallinn-Rapla-Türi (maantee nr 15). Raudteedest läbib valda Tallinn-Rapla-Pärnu raudteeharu. Liiklusintensiivsus on valda läbivatel teedel suur ja kasvava trendiga. Saku ja Kiisa alevike vahele on rajatud kergliiklusteede võrgustik, mida täiendatakse pidevalt uute suundadega (Männiku-Tallinna, Saku-Juuliku jne). Kergliiklusteed leiavad aktiivset kasutust ka tervisesportlaste poolt.

### **Ühistransport**

Saku valla ühistransport on korraldatud nii kohalike-, maakonna- kui kaugbussiliinidena. Samuti teostatakse reisijate vedu rongidega Tallinn-Lelle-Pärnu raudteel.

Kaugbussiliinide marsruudid kulgevad mööda Tallinn-Pärnu-Ikla ja Tallinn-Rapla-Türi maanteed ja pole seetõttu suuremale osale valla elanikest kasutatavad.

Maakonnaliinid läbivad ka valla erinevaid külasid ning seetõttu on nende kasutusvõimalused vallaelanikele kaugliinidest suuremad. Maakonnaliinidest kaks on avalikud, st riigi ja kohaliku omavalitsuse poolt doteeritud liinid ja kolm on kommertsliinid. Maakonnaliinid on üldjuhul Tallinnasse suunduvad, välja arvatud maakonnaliin nr 177, millega on üks kord päevas võimalik pääseda ka Saele ja Keilasse ning tagasi.



Kohalike liinide võrk on välja kujunenud endistest koolibussiliinidest. Valdav osa valla küladest on kohalike liinidega kaetud, kuid puuduseks on liinide töö toimimine üksnes õppetöö perioodil.

Õpilastransport on korraldatud vallasiseste bussiliinidega ja üldjuhul on kõigil Saku valla koolide õpilastel võimalik koolibussidega kooli pääseda. Erandiks on Tammejärve küla, kust Sakku bussi ei tule. Probleemiks on kaugemate külade laste koolisõidu ajakulu, kohati võib bussiga kooli- ja koju sõitu kesta üle ühe tunni. Saku valla koolide õpilased saavad kooli ja koolist koju sõita tasuta.

Invatranspordi teenust saavad abivajajad tellida läbi Saku Päevakeskuse ja teenust osutab Saku vallale kuuluv invabuss.

### **4.3. Keskkonna mõjurid**

Saku vallas on palju rohelist elukeskkonda. Metsasuse protsent Saku vallas on ca 38. Kokku on metsa ca 6500 ha. Olulisteks Saku valla loodusvaradeks on liiv, kruus, turvas, lubjakivi ning metsa- ja põllumaad. Saku valla territooriumil paiknevad üleriigilise tähtsusega Tallinn–Saku liivamaardla ja valla kaguosas Nabala lubjakivimaardla, mis ulatub ka Kiili ja Kose valla territooriumile. Lisaks asub Sakus kohaliku tähtsusega Kõrnumäe kruusamaardla. Saku valla territooriumil paiknevad ka neli turbamaardlat: Pääsküla, Saku, Sausti ja Valdeku. Antud juhul on suurim kaevandustegevus koondunud just Tallinn-Saku liivamaardlasse Männiku piirkonda. Seal toimub aktiivne kaevandamine, mis kestab eeldatavasti veel mitmekümneid aastaid. Seega praegusel hetkel on elanike jaoks sealne piirkond puhkamiseks veel avalikult avamata. Sealse keskkonna seisukohalt on oluline maavara heaperemehelik kaevandamine. Hiljem tuleb karjäärade rekultiveerimisel luua elanikele hea puhkeala. Nabala lubjakivimaardla osas on alles käimas keskkonnamõju hinnangud, mis peavad välja selgitama, kas sealses hüdrogeoloogiliselt väga keerulises kohas (tegemist Eesti suurima karstialaga) on kaevandamine üldse võimalik. Praegused andmed on vastandlikud. Osad teadlased arvavad, et karjäärade avamisega võib sealne keskkond pöördumatult hävineda.

Saku vallas ei ole antud hetkel ühtegi avalikku veekogu. Suplemas käiakse omaalgatuslikult karjäärides, kus kaevandamistegevus on lõppjärgus.

Saku valla territoorium kuulub Vääna, Keila ja Pirita jõe valgalasse. Valla lõunapiir kattub osaliselt Keila jõega. Valla kaguosa läbib Pirita jõkke suubuv Angerja-Pirita kanal, mis on

Tallinna linna veehaardesüsteemi osa, ning põhjaosas Pääsküla jõgi (Vääna jõe lisajõgi). Seiretulemuste alusel on Vääna ja Keila jõgi ühed halvema veekvaliteediga jõed Eestis, ehkki varasemate aastatega võrreldes on mõlema jõe seisund paranenud. Vääna ja Keila jõe suudmed kuuluvad ka lõheliste elupaikadena kaitstavate veekogude hulka. Saku valla põhjapiiril asub liiva kaevandamise tulemusel tekkinud Männiku järvistu, mis koosneb seitsmest järvest (Raku I, Raku II, Männiku I, Männiku II, Männiku III, Valdeku ja Tammemäe järv). Järved on põhjaveetoitelised ja seetõttu on nende vesi puhas. Männiku järvistu veevarud on ette nähtud Tallinna linna perspektiivseks veevarustuseks ja eelkõige hädaolukorra reservveevaruna.

Saku valla territooriumi hüdrogeoloogilises läbilõikes eristatakse järgmisi põhjaveekihte ja -komplekse: kvaternaari, ordoviitsiumi, ordoviitsiumi-kambriumi ja kambriumi-vendi. Saku alevikus Asula tänaval on viis riikliku põhjaveejaama Tallinna vaatluspiirkonna vaatluskaevu, kus jälgitakse põhjavee tugivõrgu seireprogrammi raames põhjavee taset ja keemilist koostist. AS-is Maves 2004. aastal koostatud Tallinna linna ja Tallinnaga külgnevate Kambriumi-Vendi ja Ordoviitsiumi-Kambriumi põhjavee tarbevarude ümberhindamisele kuni aastani 2030 aruande kohaselt on Saku aleviku kaevudes esinenud normist veidi kõrgemaid raadiumisisaldusi kambriumi-vendi veelademe voronka veekihi. Samas on saadud ka nõuetele vastava sisaldusega põhjaveeproove. Ordoviitsiumi-kambriumi veekihi põhjavesi vastas radioloogilistele nõuetele. Saku valla kambriumi-vendi veekihi põhjavesi vastas radioloogilistele nõuetele, ordoviitsiumi-kambriumi veekihist radionukliidide määramist ja efektiivdoosi arvutust tehtud ei olnud. Ordoviitsiumi-kambriumi põhjavees on esinenud ülemäärast rauasisaldust.

Saku vallas kasutatakse alljärgnevat veekomplekse:

- kvaternaari veekiht — üksikud majapidamiste kaevud valla lõuna- ja lääneosas;
- ordoviitsiumi-kambriumi veekiht – tarbijad on Kiisa, Lokuti, Tõdva, Rahula, Männiku, Jälgimäe, Kurtna, Tánassilma ja Kanama küla;
- ordoviitsiumi veekiht — põhiliselt üksiktarbijate ja aiandusühistute varustamiseks. Ordoviitsiumi veekihi kaevudel põhineb ka Tagadi piirkonna veevarustus;
- kambriumi-vendi veekiht — põhjavee tarbijad on Saku alevik ja Tánassilma tehnotehnikapark. Kambriumi-vendi veekihi puurkaevud Saku alevikus moodustavad kaks süsteemi:
  - o Saku aleviku süsteem ja
  - o Saku Õlletehase veevarustuse süsteem koos veehaardega.

Saku valla kinnitatud põhjaveevaru aastani 2030 on 1200 m<sup>3</sup>/d kambriumi-vendi veekihi vett ja 1200 m<sup>3</sup>/d ordoviitsiumi-kambriumi veekihi vett. Vallale kinnitatud veevaru suurendati 2004. aastal vastavalt kohaliku omavalitsuse prognoosile 1100 m<sup>3</sup>/d võrra. Saku aleviku kinnitatud põhjaveevaru aastani 2030 on 3000 m<sup>3</sup>/d kambriumi-vendi veekihi vett ja 1100 m<sup>3</sup>/d ordoviitsiumi-kambriumi veekihi vett. Saku aleviku kinnitatud veevaru ei suurendatud.

OÜ Eesti Geoloogiakeskuse andmetel on valla territooriumil ca 700 tarbepuurkaevu. Üldiselt võib Saku valla põhjavee kvaliteeti pidada rahuldavaks ja varude suurust piisavaks.

2009. aastal osales Saku vald hajaasustuse veeprogrammis, mille kaudu oli elanikel võimalik taotleda toetust puurkaevude rajamiseks vanade majapidamiste juurde. Kuna huvi oli vähene, saab järeldada, et suuri probleeme hajaasustuses vee osas ei esine.

Ühisveevärgi ja –kanalisatsiooni väljaehitamine on lähiaastatel ette nähtud Saku alevikus. Edaspidi on vajalik kindlasti katta trassidega ka Keila jõe reoveekogumisala.

Saku valla territooriumil asuvate aiandusühistute, Kiisa aleviku ja hajaasustuse piirkonnas on probleeme reovee käitlemisega. Kuna Saku vald paikneb põhjavee seisukohast kaitsmata või nõrgalt kaitstud alal, esineb põhjavee reostumise oht. Vanadesse aiamajadesse asutakse aastaringselt elama ja kuna seal esineb palju vanasid nõuetele mittevastavaid reovee imbkaevusid, siis reostuskoormus keskkonnale suureneb. Samas paiknevad imbkaevude läheduses puurkaevud ja sel viisil saab ka põhjavesi reostatud. Nimetatud olukorra parandamiseks jälgitakse järjepidevalt, et aiamaja ümberehitusel elamuks paigaldataks nõuetele vastavad reoveemahutid. Reovee väljaveoks kasutatakse uut Tammemäel asuvat purgimissõlme. Taoline olukord on suures osas ka Kiisa aleviku ja vanade talumajade piirkonnas.

Saku ja Männiku asulad ning osaliselt Tännassilma ja Jälgimäe piirkonna heitveed suunatakse Tallinna linna puhastusseadmetesse. Selle piirkonna kanaliseerimise olukorda võib hinnata suhteliselt heaks. Reoveepuhastitest on töökorras ning täidab väljalasule esitatavaid nõudeid vaid Metsaveere reoveepuhasti. Kurtna asula reoveepuhasti on töökorras, kuid see ei ole piisavalt efektiivne fosforühendite osas. Kurtnas asub ka teine puhasti, mis on reeglina välja lülitatud ja mittetoimiv. Samuti pole Tagadil asuv reoveepuhasti töökorras. Puhastitena on kasutusel ka mitmeid biotiike, mis ei suuda täita väljalasule esitatavaid nõudeid. Uute suuremate puhastite ja ka eramaja omapuhastite rajamisel jälgitakse hoolsalt, et keskkonnale ei

tekiks liigset koormust. Üldiselt pole omapuhastite rajamine Saku valda soovitatav, kuna siinses piirkonnas on põhjavesi kaitsmata või nõrgalt kaitstud ja seega on suur põhjavee reostumise oht. Uute puhastite väljaehitamine ja reovee nõuetekohane käitlemine on olulised abinõud põhja- ja pinnavee reostuse vähendamiseks ja vältimiseks.

Saku valla välisõhu seisundit võib hinnata heaks. Siin ei ole suuri välisõhku saastavaid ettevõtteid, mis võiksid oluliselt halvendada õhukvaliteeti valla territooriumil. Saku Õlletehase AS ja AS Saku Maja katlamajad on üle viidud gaasiküttele, millega on välisõhu reostuskoormust tunduvalt vähendatud. Muud tööstushooned paiknevad enamasti elumupiirkondadest eraldi (nt nn Tänavsilma Tehnopargis). Uute tööstushoonete rajamisel on jätkuvalt seda põhimõtet silmas peetud. Samuti peetakse saasteallikate üle kontrolli õhusaastelubades esitatud tingimusi järgides. Uute tööstushoonete kavandamisel ja ehitamisel kaalutakse, kas on vaja alгатada keskkonnamõju strateegiline hindamine või keskkonnamõju hindamine. Seega jälgitakse uute võimalike saasteallikate tekkimist põhjalikult.

Saku vallas ei toimi veel korraldatud jäätmevedu, kuid 2010. aasta jooksul loodetakse see probleem lahendada. Praegu on igal kodanikul õigus ise endale sobilik jäätmevedaja valida. Saku alevikus on olemas ka jäätmepunkt, kuhu saab sorteeritud jäätmeid viia. Inimesed kasutavad seda võimalust palju.

Saku valla territooriumil ei ole siiani avastatud inimese tervisele ohtlikke geokeemilisi piirkondi. Siiski on soovitatav elamute ehitusel radoonisisaldust jälgida. Otsest ohtu täheldatud pole.

Männiku külas paikneb Tammiku radioaktiivsete jäätmete matmispaik. 1995. aastal võttis AS A.L.A.R.A. üle selle haldamise. Sellest ajast peale ei ole hoidlat kasutatud jäätmete matmiseks, kuna see ei vasta tänapäevastele radioaktiivsete jäätmete käitlemise nõuetele. Hoidla on praeguseks pealtpoolt kaetud, tagamaks ümbruses loodusfoonilise doosikiirguse taset. Vedeljäätmete mahuti tühjendati ja lammutati 2001. aastal. Nüüdseks on juba käimas matmispaiga tühjendamine eesmärgiga hoidla lõplikult likvideerida. 2010. aasta alguseks on tühjendatud ca pool hoidlast, tööde teostamist jätkatakse. Tammiku radioaktiivsete jäätmete hoidla ohutustamise kohta on tehtud ka keskkonnamõju hindamine. Seega on paika pandud tingimused, mis tagavad, et tööde teostamisega ümberkaudsetele inimestele ohtu ei põhjustata.

Suureulatuslikku pinnasereostust Saku valla territooriumil teadaolevalt ei esine. Saku alevikus on varasemalt likvideeritud Saku Õlletehase vedelkütusel töötanud katlamaja ja selle masuudihoidla. Nimetatud objektid paiknesid vahetult Vääna jõe kaldal. Masuudihoidla ebarahuldav tehniline seisund tekitas pinnasereostuse, mis on praeguseks likvideeritud. Siiski pole täielikult välistatud, et Saku mõisapargi tiikide puhastamise käigus võib tühisel määral veel mõningast reostust avastada. Keskkonnale see olulist ohtu siiski ei avalda.

Kokkuvõtvalt saab järeldada, et looduskeskkonna poolelt inimese tervisele eeldatavalt olulise kahjuliku mõjuga riske ei esine. Jätakuvalt tuleb jälgida, et keskkonnatingimused ei halveneks ning tagada loodussäästlik ja energiatõhus eluviis.

#### 4.4. Kuriteod ja õnnetused

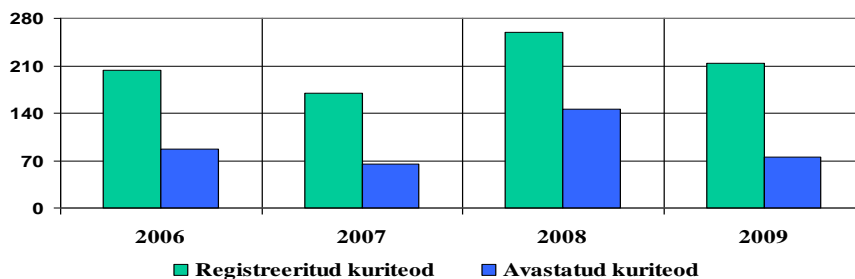
Keskmiselt pandi Harju maakonnas 2009. aastal toime 43,7 kuritegu 1000 elaniku kohta, Tallinnas 47,9, väljaspool Tallinna Harjumaa maapiirkonnas 30,5 ja Saku vallas 28,5 kuritegu 1000 elaniku kohta.

**Tabel 3** Kuritegude registreerimine Saku vallas (Politseiamet).

### Kuritegude registreerimine ja avastamine

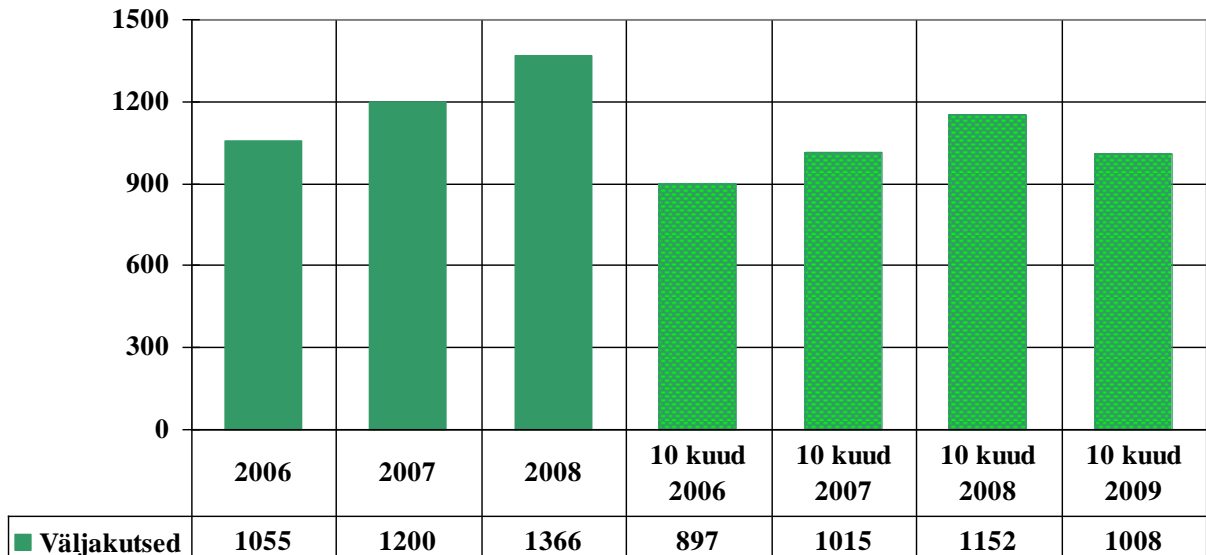


Näitaja	2006	2007	2008	2009
Registreeritud kuriteod	204	170	259	213
Avastatud kokku	87	65	146	75
Avastatud %	42,6%	38,2%	56,4%	35,2%



**Tabel 4** Väljakutsete dünaamika Saku vallas (Politseiamet).

## Väljakutsete dünaamika Saku vallas 2006.-2008.aasta, 10 kuud 2006-2009

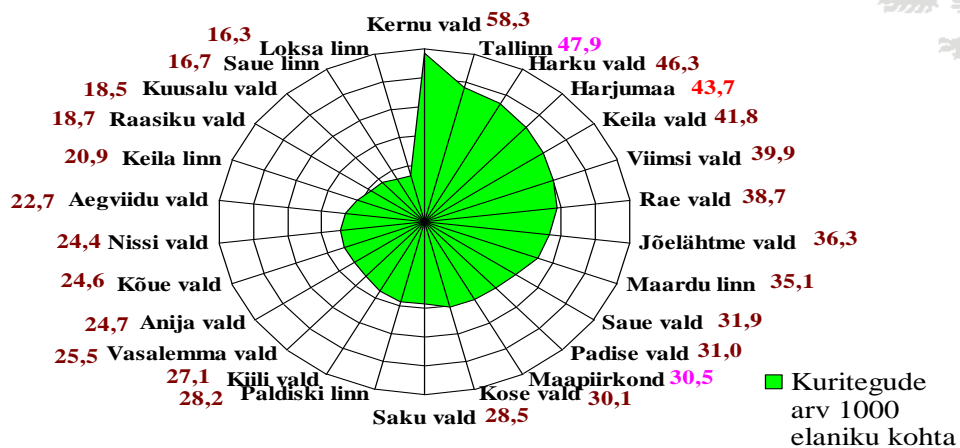


Nagu tabelist näha, on väljakutsete arv 2009. aastal vähenenud.

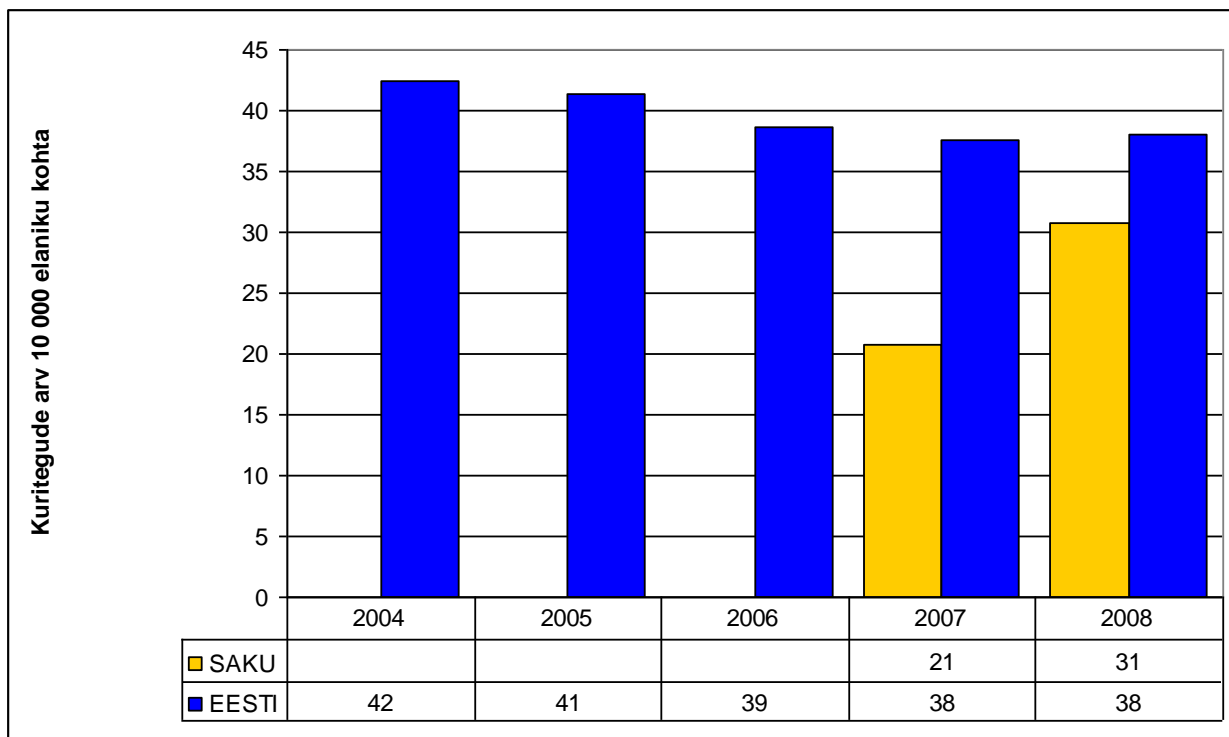
**Tabel 5** Kuritegevuse tase (Politseiamet)

EESTI POLITSEI

## Kuritegevuse tase

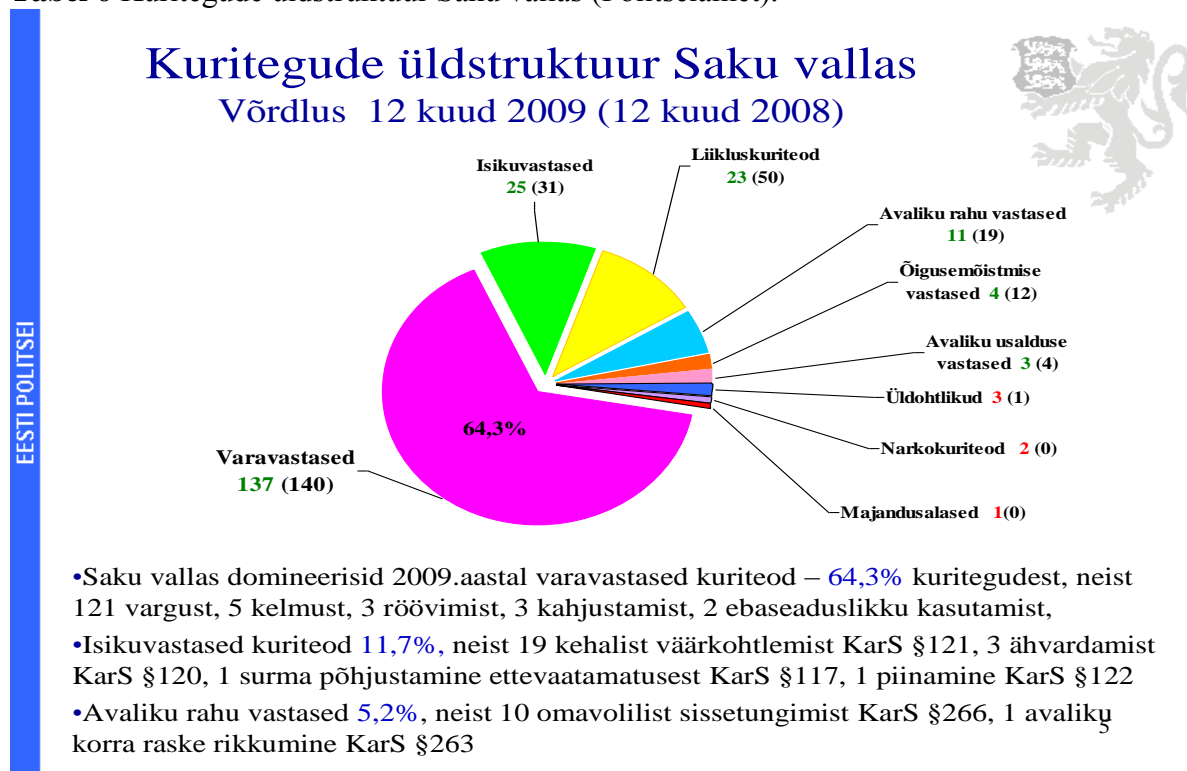


- Keskmiselt pandi Harju maakonnas 2009.aasta toime 43,7 kuritegu 1000 elaniku kohta, Tallinnas 47,9, väljaspool Tallinna Harjumaa maapiirkonnas 30,5
- Saku vallas 28,5 kuritegu 1000 elaniku kohta



Joonis 25 Registreeritud kuritegude arv 1000 elaniku kohta (Statistikaamet, Politseiamet)

Tabel 6 Kuritegude üldstruktuur Saku vallas (Politseiamet).

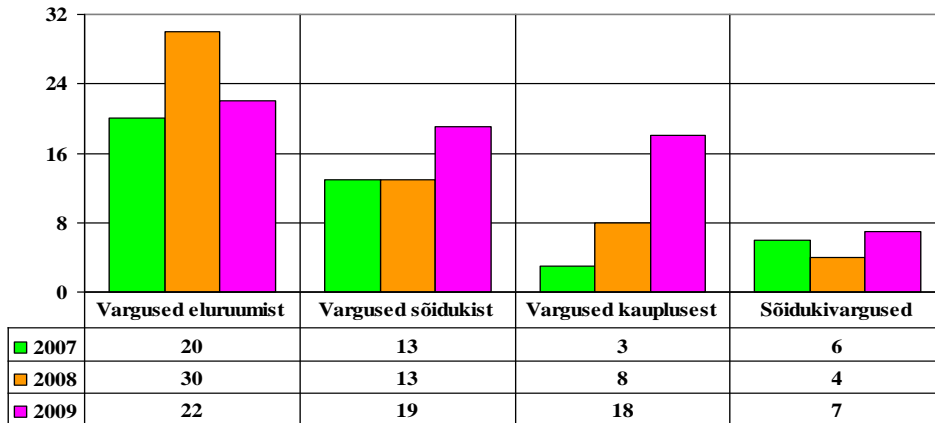


**Tabel 7** Varguste dünaamika Saku vallas (Politseiamet).

## Varguste dünaamika Saku vallas 2006-2009



EESTI POLITSEI



- Võrreldes 2008.aastaga on 2009.aastal kasvanud kauplusest, sõidukist varguste ning sõidukivarguste arv
- Samal ajal on vähenenud eluruumist varguste arv

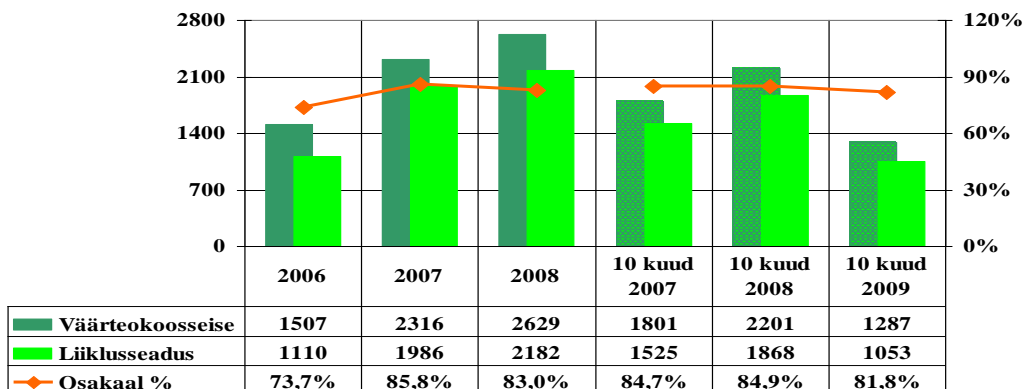
7

**Tabel 8** Väärtegude dünaamika 2006-2009, liiklusseaduse rikkumise osakaal (Politseiamet).

## Väärtegude dünaamika 2006-2009 Liiklusseaduse rikkumiste osakaal



EESTI POLITSEI



9

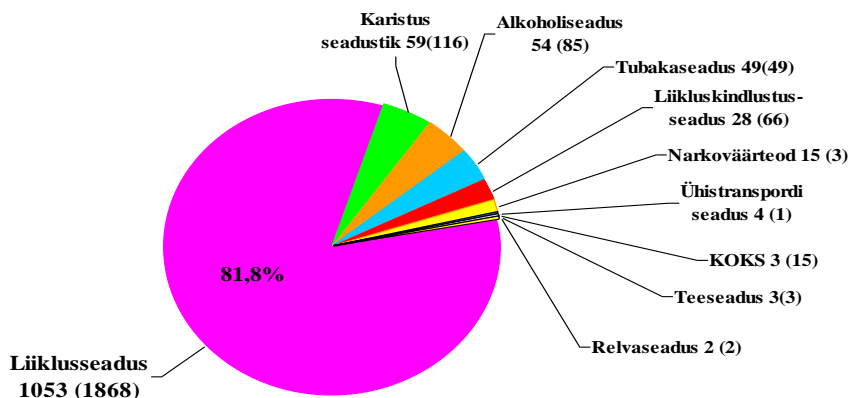


**Tabel 9** Väärteod liikide lõikes Saku vallas (Politseiamet).

## Väärteod liikide lõikes Saku vallas Võrdlus 10 kuud 2009 (10 kuud 2008)



EESTI POLITSEI



- Väärtegedest registreeriti enim liiklusseaduse rikkumisi –1053 (81,8%)
- 4,6% moodustasid karistusseadustiku rikkumised, neist 29 avaliku korra rikkumist ja 20 varavastast
- 4,2% alkoholiseaduse rikkumised, neist 34 AS §70 ja 18 AS §70
- 3,8% tubakaseaduse rikkumised

10

**Tabel 10** Liiklusseaduse rikkumised (Politseiamet).

## Liiklusseaduse rikkumised



EESTI POLITSEI

Väärteoliik	10 kuud 2007	10 kuud 2008	10 kuud 2009
Liiklusseadus kokku	1525	1868	1053
LS 74 <sup>1</sup> – loata juht	107	91	60
LS 74 <sup>7</sup> – tehnoülevaatus	126	93	195
LS 74 <sup>17</sup> - liiklusõnnetus	30	36	13
LS 74 <sup>19</sup> – joobes juht	71	71	42
LS 74 <sup>22</sup> - kiiruse ületamine	633	923	449
LS 74 <sup>35</sup> – juhi muu rikkumine	338	503	162
LS 74 <sup>64</sup> -turvavarustuse mittekasutamine			41
LS 74 <sup>36</sup> –muu liikleja rikkumine	135	92	33

11

**Tabel 11** Liiklusõnnetused Saku vallas (Politseiamet).

## Liiklusõnnetused Saku vallas



EESTI POLITSEI

Saku vald	2006	2007	2008	2009
Liiklusõnnetused kokku	69	68	64	58
Inimkannatanuga	34	24	21	22
hukkus	8	3	1	2
sai vigastada	47	40	33	38
Varalise kahjuga	35	44	43	36

- 2009.aastal toimus Saku vallas 22 inimkannatanuga liiklusõnnetust, milles sai vigastada 38 inimest.
- Liiklusõnnetustes hukkus 2 inimest.
- 09.09.2009 Tõdva - Hageri mnt 1,1 km kahe sõiduauto kokkupõrkes hukkus Audi juht.
- 21.11.2009 Männiku raudteeülesõidukohal reisirongile ettesõitnud veoautos hukkus veoautojuht

13

**Tabel 12** Alaealiste õigusrikkumised (Politseiamet).

## Alaealiste õiguserikkumised

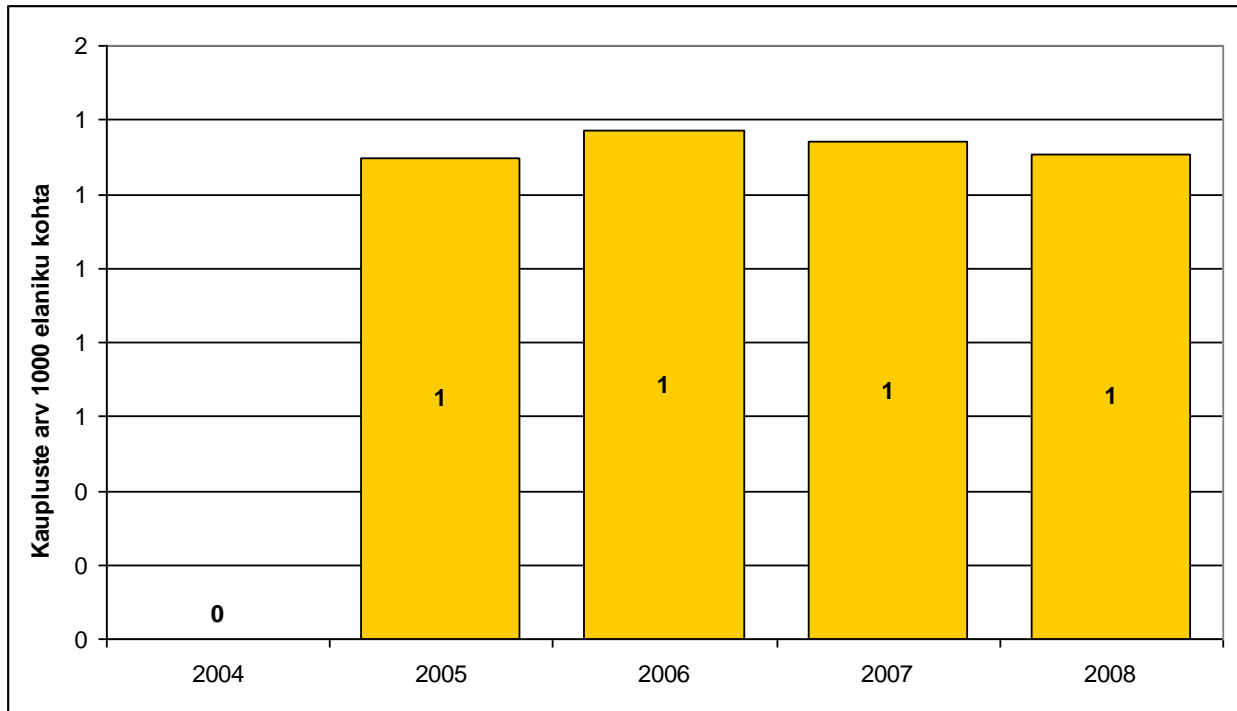


EESTI POLITSEI

Alaealiste õigusrikkumised	Näitaja	2007	2008	2009
Avastatud kuritegudest alaealiste poolt või osavõtul (12 kuu andmed)	Arv	6	12	3
	Osakaal %	9,2%	8,2%	4,0%
Alaealiste väärteod (10 kuu andmed)	Arv	133	167	92
	Osakaal %	7,4%	7,6%	7,1%

- 2009.aastal avastatud kuritegudest oli alaealiste poolt toime pandud 3 kuritegu – 2 kehalist väärkohtlemist KarS §121 ja 1 tähtsa isikliku dokumendi kuritarvitamine KarS §349.
- Alaealiste poolt pandi toime 92 väärteorikkumist sh.
- 47 tubakaseaduse rikkumist (suitsetavat alaealist)
- 18 alkoholiseaduse rikkumist (joobes alaealist)
- 17 liikluseaduse rikkumist
- 9 karistusseadustiku rikkumist (sh. 4 avaliku korra rikkumist ja 4 varavastast)
- 1 liikluskindlustusseaduse rikkumine

12



**Joonis 26** Kaupluste arv 1000 elaniku kohta

Valla territooriumil müüakse alkohoolseid jooke Saku alevikus kauplustes Konsum, Rocco, Säästumarket, Minimarket ja tanklas, Tõdva külas ETK kaupluses ja tanklas, Kiisa alevikus ETK kaupluses, aiandus-ja mesindusseltsile kuuluvas poes, Roobuka külas Ankrü kaupluses, Tagadi külas Sipelga kaupluses ja Tammemäe külas asuvas tanklas. Käesoleval ajal ei müüda üle kogu riigi alkoholi kella 22.00-st kuni 10.00-ni. Alkoholi saab osta ja tarbida peale kella 22.00 Saku Pruulikojas.

### Saku valla päästekutsed 01.01.2007- 10.03.2010

Count of Väljakutse aeg	AASTA				Grand Total
	2007	2008	2009	2010	
Sündmus	2007	2008	2009	2010	Grand Total
EBASELGE PROBLEEM	2				2
GAASIAVARII		1			1
HALVATUS	2				2
HINGAMISHÄIRE			3		3
INSULT / HALVATUS			1		1
JÄSEMETRAUMA		1			1
KEMIKAALIDEGA SAASTUMINE			1		1
KESKM.EN. LIIKLUSÕNNETUS	13	2			15
KRAMBID	1			1	2
KÕHUVALU		1			1
LIIKLUSÕNNETUS	12	17	21	6	56
LOODUSJÕUDUDEST PÕHJ. SÜNDMUS	2	11	2	3	18

LOOM/LIND	2	6	5	1	14
LÕHKEKEHA	20	17	13		50
<b>METSA/MAASTIKU TULEKAHJU</b>	<b>25</b>	<b>12</b>	<b>21</b>		<b>58</b>
MULJUMINE		1	1		2
MUUD	15	24	18	4	61
NAFTASAADUSTEGA SAASTUMINE	10	8	2	1	21
NÕRKUS/HALBOLLA		1	1		2
POMMIKAHTLUS			1		1
RAUDTEEAVARII			1		1
TEADVUSETUS	1				1
TEADVUSHÄIRE			2		2
TRANSPORT	1	1			2
<b>TULEKAHJU</b>	<b>69</b>	<b>62</b>	<b>53</b>	<b>8</b>	<b>192</b>
<b>Tuletõrje alarm</b>	<b>6</b>	<b>17</b>	<b>23</b>	<b>8</b>	<b>54</b>
VALU RINNUS	1		1		2
VERERÕHUPROBLEEM			1	1	2
VÄIKELAPSE PROBLEEM				1	1
ÕHUPUUDUSE TUNNE	1				1
ÕNNETUS VEEKOGUL VÕI RAN.MEREL		1			1
ÕPPUS	2				2
Grand Total	185	183	171	34	573

KOV	2004	2005	2006	2007	2008	2009	2010	Kokku KOV 04-10
Saku HUKKUNUD TULES	1		2	3			1	7
Saku VIGASTATUD TULES		1	3	1				5

## 5. Tervislik eluviis

Saku vald levitab tervisealast informatsiooni vallalehe kaudu, samuti on tervise teave kättesaadav Saku Tervisekeskuse koduleheküljel ([info@tervisekeskus.ee](mailto:info@tervisekeskus.ee)). Kasulike viidete alt on võimalik saada infot vaktsineerimisest, toitumisest, gripist, viirushaigustest, suitsetamisest ja koduapteegist.

Saku vallas toimuvad järgmised traditsioonilised tervislikke eluviise toetavad üritused:

- Saku Kolmik, mille raames toimub Saku Suusapäev, Saku Jooksupäev ja Saku Rattapäev;
- vallavolikogu ja vallavalitsuse korraldusel igakevadine jalgrattamatk valla erinevatesse piirkondadesse;
- rahvusvahelise südamenädala raames toimuv Saku Tervisepäev ja Saku Päevakeskuses toimuvad terve nädala jooksul erinevad tervislikke eluviise propageerivad üritused;
- Jüriöö jooks, millest võtavad osa Saku valla asutuste ja koolide võistkonnad (esindatud klasside kaupa);

- MTÜ Metsanurme koostöös RMK-ga korraldab kevad- ja sügismatka ning talvise suusapäeva;
- rahvusvaheliselt tuntud on Saku krossirajal korraldatavad motokrossivõistlused;
- Saku Säärü, mis on nn „säärevaristajate“ võistlussõit noortele võidusõitjatele.

Lisaks on toimunud rida ühekordseid tervislikke eluviise toetavaid üritusi. Näiteks LC Saku poolt korraldatud suusa teatevõistlus, kus said osaleda valla ettevõtete, asutuste, koolide võistkonnad ning jäähokivõistlus Saku ja Saue meeskondade vahel.

Saku valla elanikud tegelevad igapäevaselt tervisespordiga Saku Valla Spordikeskuses ja Kurtna Kooli spordikompleksis. Sakus on võimalik käia ujulas, jõusaalis ja paljudes treeningrühmades (aeroobika ja vesiaeroobika, saalihoki, karate, kergejõustik, korvpall, ujumine, jalgpall, tennis, shaping, kickpoks, ashtanga jooga). Kurtna Kooli spordikompleksis on võimalik osaleda jalgpalli, võrkpalli, korvpalli, sulgpalli ja saalihoki treeningutel.

Vallarahva seas on populaarsed MTÜ Tantsukooli Danceland seltskonnatantsu kursused ja Saku Linedance Club „Happy Feet“ korraldatavad kursused.

## **6. Terviseteenused**

Lähimad statsionaarsed tervishoiuasutused asuvad Tallinnas. Eriarstiabi teenuseid saavad meie valla elanikud samuti Tallinnas. Vallas käivad eriarsti teenust osutamas OÜ Silmarõõm ja psühhiaater. Hooldushaiglad asuvad Tallinnas, Keilas ja Kallaveres.

Tervishoiuteenuseid osutab vallas OÜ Saku Tervisekeskus aadressil Saku alevik Pargi 27. Saku Tervisekeskuses töötab 5 perearsti, 7 pereõde, ämmaemand ja füsioteraapiat teostav spetsialist. Diagnostika valdkonnas saab tervisekeskuses teha tšüpanomeetria uuringuid, EKG-d, analüüse (naha-ja küüneseen, vere-, uriini-ja väljaheide), vererõhu ööpäevaringset monitooringut, silma siserõhu mõõtmist. Kolmel päeval osutab Saku Päevakeskus invabussi teenust vallaelanikele, kellel on raskusi Sakku või Tallinna eriarsti juurde või haiglasse sõitmisel.

Saku Tervisekeskusega samas hoones osutab stomatoloogilisi teenuseid AS Testfilm ja hoolekandeteenuseid Saku Päevakeskus. Väga hea koostöö on psühhiaater Sergei Tiganikuga, kelle vastuvõtt toimub üks kord kuus (vajadusel ka kaks korda) tervisekeskuse ruumis.

Terviseteenuseid osutab ka OÜ Saku Apteek, kes tegeleb ravimite jaemüügiga.

Saku valla koolides ja lasteaedades töötavad tervishoiutöötajad järgmiste koormustega:

Saku Gümnaasiumis 1,0

Kurtna Kool ja lasteaed-1,0

Lasteaed Päikesekild-1,0

Lasteaed Terake-0,6

Tervishoiutöötajad nõustavad vanemaid ja pedagooge lapse tervisega seotud küsimustes, organiseerivad terviseedenduslikke üritusi, osutavad vajadusel esmaabi. Koolides toimub õpilaste vaksineerimisgraafiku koostamine koos arstiga ning ka vaksineerimine.

Lasteaias Päikesekild töötavad 2 täiskohaga logopeedi ja lasteaias Terake 1 logopeed.

Koolides töötavad koolipsühholoogid ja Saku Gümnaasiumis ka sotsiaalpedagoog.

Nõustamisteenustest on vallas võimalik saada psühholoogilist nõustamist ja perenõustamist, mida rahastab vallavalitsus ja mis on madala sissetulekuga ja puuetega inimestele tasuta. Seksuaal- ja narkomaanianõustamist on võimalik saada Tallinnas. Suitsetamisest loobumise ja toitumise nõustamist pakuvad perearstid, vajadusel suunatakse patsient eriarsti juurde Tallinna.

Kurtna külas pakutakse ratsutamisteraapia (hipoteraapia) teenust puudega lastele ja täiskasvanutele. Puudelastele rahastatakse teenus riigieelarvelistest vahenditest puuetega laste lapsehoiutoetuseks eraldatud vahendite ülejäägist.

Populaarsed on jooga treeningud ning Shindo venitused.

## 7. Terviseprofiili eesmärkide saavutamise vahendid

Käesolevas peatükis tuuakse ära valla tervisetegurite hindamise analüüsimisel tuvastatud peamised probleemid rahva tervisele, on püstitatud igale käsitletud valdkonnale strateegiline eesmärk ja pakutud välja võimalikud meetmed selle poole liikumiseks. Välja on toodud indikaatorid tulemuste hindamiseks aastal 2012.

### ***Kogukondlik ühtsus ja turvalisus***

Valla jaoks on tähtis, et vallakodanikel oleks oma valla tunne. Iga vallakodanik peab tunnetama, et vald hoolib temast. Vallapoolne hoolivus aitab ületada vaesust, pikaajalist töötust. Need näitajad kujutavad aga rahva tervisele vähemalt sama suurt ohtu kui ebatervislikud eluviisid või keskkonnariskid. Mida suurem on kogukondlik ühtsus, seda paremad on ka tervisenäitajad.

#### ***Probleemid***

- Suvilapiirkondade elanikud ei osale külaseltside töös ja ei ole informeeritud valla probleemidest
- Majanduskriis on suurendanud töötute arvu vallas
- Arenduspiirkondade uusasukad ei tunnetata seost vallaga
- Osade valla piirkondade seos Saku alevikuga on kehv
- Saku ja Kiisa turvalisus
- Väljakujunenud ühistranspordiliinid ei arvesta uutes arenduspiirkondades elavate inimeste liikumisvajadustega
- Vähe teavet valla poolt osutatavate sotsiaalteenuste osas.

#### ***Valdkonna eesmärk***

Valdkonna strateegiliseks eesmärgiks on kogukondliku tõrjutuse vähenemine.

#### ***Võimalikud meetmed***

- Toetada naabrivalvega liitunud piirkondi
- Välja ehitada videovalvepiirkonnad
- Kaasata külaliikumisse suvilapiirkondades ja uusarendustes elavaid inimesi
- Arendada valla poolt osutatavaid sotsiaalseid teenuseid erinevates piirkondades
- Tagada terviseedendusega seotud teabe kättesaadavus

- Osaleda ühistranspordi alastes uuringutes ja teha sellest tulenevaid ettepanekuid Harjumaa Ühistranspordikeskusele

### **Indikaatorid**

Indikaator	Baastase 2009	Sihttase 2012
Mittetulundusühingute ja SA arv	31	40
Töötute arv	403	150
Maksumaksjate arv	4266	4500

### **Laste tervislik ja turvaline areng**

Laste tervislik ja turvaline elukeskkond on valla jätkusuutlikkuse alus. Erinevate asutuste koostöös on vajalik avastada laste tervist mõjutavad tegurid. Tõhus ennetustöö ja käitumisharjumuste kujundamine noorukitele loovad aluse tervena elatud elule. Sotsiaalse riskirühma lastel on oluline omandada lasteaiast ja koolist sotsiaalsete oskuste pagas.

#### **Probleemid**

- Laste vähene teadlikkus tervist mõjutavatest teguritest
- Lasteaiakohtade puudus
- Laste vähene kehaline aktiivsus
- Lapsevanemate liigne autostumine ja sellest tulenev laste aktiivse liikumise piiramine
- Lapsevanemate vähene huvi koolikohustuse täitmise ja tervist kahjustavate tegevuste osas
- Lapsevanemate vähene koostöö lasteaias või kooliga suurendab käitumisprobleemide tekkimise riski
- Laste suvise vabaaja veetmisvõimaluste vähesus
- Tervikliku kergliiklusteede võrgustiku puudumine takistab laste aktiivset liikumist
- Valla ääremadel elavad lapsed ei saa osaleda Sakus ja Kiisal huvitegevusringides, neil puudub ka alternatiivse valikuvõimaluse toetus.

#### **Valdkonna eesmärk**

Valdkonna strateegiliseks eesmärgiks on laste terviklikku arengut mõjutavate tegurite parandamine



***Võimalikud meetmed***

- Uurida laste tervisekäitumist mõjutavaid tegureid
- Suurendada lapsevanemate teadlikkust ja oskusi laste tervise edendamisel ja arengu toetamisel
- Laiendada eelkooliealiste ja koolilaste võimalusi huvihariduse omandamiseks ja silmaringi laiendamiseks
- Toetada jätkuvalt koolides osutatavaid tugiteenuseid
- Suurendada lapsevanemate ja haridusasutuste koostööd
- Analüüsida alaealiste komisjoni poolt kohaldatud meetmete efektiivsust
- Pakkuda võimalusi lastele suvise koolivaheaja sisustamiseks
- Propageerida laste ja lapsevanemate liikumist jalgsi ja jalgrattaga
- Propageerida perespordi üritusi
- Toetada valla äärealadel elavate laste tegevusi, mis on neile lähedal.

***Indikaatorid***

Indikaator	Baastase 2009	Sihttase 2012
Lasteaia kohtade järjekord	80	20
Alaealiste väärtegade arv	92	60
Koolikohustuse mittetäitjad	7	2

***Tervist toetav keskkond***

Üheks olulisemaks terviseprobleemide tekitajaks on ümbritsev keskkond.

Ümbritseva elu-, õpi- ja töökeskkonna ja teenuste osutamisel tuleb arvestada laste, puuetega inimeste, eakate, noorte emade ja ajutise terviseprobleemiga inimeste erivajadustega. Töökeskkonnas on oluline töö korraldamine nii, et oleks tagatud töötajate terviseohutus.

***Probleemid***

- Mitmes valla tiheasustusega piirkonnas puudub kanalisatsioon
- Vallas pole rakendanud korraldatud jäätmevedu
- Männiku külas paiknev Tammiku radioaktiivsete jäätmete matmispaik
- Osades külates puuduvad avalikud mänguväljakud, kus lapsed saaksid turvaliselt mängida

- Vallas puudub kontrollitava veega supluskoht. Supluseks kasutatavates kohtades puuduvad WC-d. Supluskohad ei ole turvalised
- Valda läbivate riigiteede liikluskoormus on suur
- Suurel osal valla territooriumist on radoonisaaste normist märgatavalt kõrgem.
- Tallinnaga külgnevatel metsaaladel on põuastel aastaegadel suur tulekahjude puhkemise oht. Tuletõrje veevõtukohtade vähesus
- Männiku karjääre kasutatakse mittesihipäraselt

### ***Valdkonna eesmärk***

Elu-, õpi- ja töökeskkonnast tulenevad terviseriskid on vähenenud.

### ***Võimalikud meetmed***

- Ehitada tiheasustusaladele tsentraalne kanalisatsioon
- Rakendada korraldatud jäätmevedu
- Kontrollida supluskohtade veekvaliteeti
- Valdeku karjääri kujundamine puhkealaks
- Koguda teavet erivajadustega inimeste juurdepääsuvõimalustest avalikele teenustele
- Uurida avalikke teenuseid pakkuvate asutuste vastavust tervisliku töö- ja õpikeskkonna nõuetele
- Tõsta inimeste teadlikkust elu-, töö- ja õpikeskkonnast tulenevatest terviseriskidest
- Selgitada välja ohutegurid ja arvestada nendega planeerimisel ja ehitustegevuses
- Tõsta inimeste teadlikkust keskkonnast tulenevatest terviseriskidest ning nende ohjamise meetmetest.

### ***Indikaatorid***

<b>Indikaator</b>	<b>Baastase 2009</b>	<b>Sihttase 2012</b>
Nõuetele vastava joogiveega varustatud rahvastiku osakaal	Teave puudub	86%
Erivajadustega inimeste juurdepääs avalikele teenustele	Teave puudub	60%
Liiklusõnnetuste arvu vähenemine	58	40

## ***Tervislikud eluviisid***

Tervislike eluviiside propageerimine on parim lahendus tõstmaks inimeste tervena elatud aastate hulka. Tervisekaotust põhjustavad ennetatavad riskitegurid: alkoholi, tubaka ja narkootikumide tarbimine, tasakaalustamata toitumine ja vähene kehaline aktiivsus, riskialdis käitumine.

### ***Probleemid***

- Kiisa – Kurtna piirkonnas puudub terviserada
- Puudub teave inimeste hinnangust oma tervisele
- Puudub ammendav informatsioon, miks inimesed ei tegele piisavalt tervisespordiga
- Mittetulundusühingud ja külaseltsid tegelevad pigem kultuuri- kui spordiürituste korraldamisega
- Vallas toimub vähe sportlikke pereüritusi
- Teavitustöös on liiga vähe tähelepanu pööratud tervisliku toitumise propageerimisele ja igapäevase kehalise aktiivsuse tähtsusele.

### ***Valdkonna eesmärk***

Saku valla elanike kehaline aktiivsus on suurenenud, toitumine on muutunud tasakaalustatumaks ja riskikäitumine on vähenenud.

### ***Võimalikud meetmed***

- Viia läbi Saku vallaelanike hulgas uuring, koguda teavet nende toitumisharjumuste ja tervisespordiga tegelemise kohta
- Propageerida inimeste teadlikkust tervislikust toitumisest, tervist toetavast liikumisest ning liikumisharrastuste võimalustest
- Tagada kehalist aktiivsust soodustav toetav keskkond (sh tervist edendavad võrgustikud, koolisport) ning infrastruktuur
- Korraldada rohkem tervisesporti propageerivaid üritusi
- Toetada sõltuvusprobleemidega inimeste eneseabi- ja tugigruppide tekkimist ja tegevust
- Edendada sõltuvusvaba elustiili ja suurendada erinevate huvidega inimeste vabaajaveetmise võimalusi.

**Indikaatorid**

Indikaator	Baastase 2009	Sihttase 2012
Tervisespordiga tegelevate inimeste osakaal rahvastikust	Teave puudub	65%
Tervisespordiga tegelevate MTÜ-de arv	10	15
Seltsides aktiivselt tegutsevate inimeste osakaal	21%	25%

**Tervishoiuteenuste pakkumise jätkusuutlikkus**

Kõik tervist halvendavad tegurid ei ole kahjuks ära hoitavad võimaluste loomise ja isiklike valikute abil. Igale inimesele peaks olema tagatud juurdepääs kvaliteetsele arstiabile olenemata sellest, kus ta elab või milline on tema majanduslik olukord.

**Probleemid**

- Vallal puudub ülevaade tervishoiuteenuste kättesaadavusest
- Kiisa-Kurtna piirkonna elanikel puudub oma perearst
- Ühistranspordiliinide vähesus raskendab valla mitmete külade elanike ligipääsu tervise- ja rehabilitatsiooniteenustele
- Rahvastiku vananemine toob kaasa tervishoiuteenuste kasvu
- Elanikel napib esmaabialaseid teadmisi
- Tammemäe päästekomando ebaselge tulevik
- Hajaasustuses on ligipääs elamutele kohati raskendatud halbade teeolude tõttu
- Aianduskooperatiivides ja arenduspiirkondades on päästetehnikal probleeme objektide leidmisega.

**Valdkonna eesmärk**

Kõigile valla elanikele on tagatud esmatasandi arstiabi teenus ja juurdepääs eriarsti ning rehabilitatsiooniteenustele.

**Võimalikud meetmed**

- Viia läbi elanikkonna rahulolu-uuringuid tervishoiuteenuste kvaliteedi ja kättesaadavuse osas
- Toetada Tammemäe päästkeskuse püsijäämist
- Korraldada ohutuslane infopäev

- Korraldada omastehoolduse alast nõustamist ja koolitusi ning jagada infomaterjal.
- Viia koolides õpilastele läbi esmaabikoolitused
- Toetada terviseedendust ja haiguste ennetusega seotud projekte
- Toetada Kiisa-Kurtna piirkonda perearsti vastuvõtuks vajaliku infrastruktuuri väljaehitamist
- Parandada valla viidasüsteemi ja teavitada elanikkonda kinnistute märgistamise vajalikkusest.

### ***Indikaatorid***

<b>Indikaator</b>	<b>Baastase 2009</b>	<b>Sihttase 2012</b>
Arstiabi kvaliteediga üldiselt või väga rahul olijate osakaal	Teave puudub	70%
Arstiabi kättesaadavust heaks või väga heaks pidanute osakaal	Teave puudub	62%

## Kokkuvõte

Saku valla terviseprofiil annab ülevaate vallarahva tervist ja heaolu mõjutavatest teguritest. Eraldi vaadeldakse sotsiaalsete, keskkondlike ning majanduslike tegurite hetkeseisu. Analüüsides on välja toodud peamised tervist mõjutavad probleemid ja –vajadused. Samuti pakutakse välja võimalikud tegevused probleemide lahendamiseks ja vajaduste rahuldamiseks.

Valla terviseprofiili väljatöötamiseks moodustas Saku Vallavalitsus komisjoni, kuhu kuulusid Marianne Rande- vallavolikogu esimees ja Kiisa Rahvamaja juhataja, Tiina Roosimägi- vallavalitsuse haridus-ja kultuurinõunik, Vladimir Teder-Põhja Prefektuuri Lääne-Harju Politseijaoskonna piirkonna juht, Tiina Laube- Päästeameti ennetustöö osakonna peaspetsialist, Anton Noor- Saku Gümnaasiumi huvijuht, Maire Laur- vallavalitsuse ehitus- ja planeerimisteenistuse juht, Maigi Meri- vallavalitsuse keskkonnaspetsialist., Virko Kolks- vallavalitsuse majandusteenistuse juht- vallavalitsuse liige, Toivo Alasoo- abivallavanem, vallavalitsuse liige, Tiina Kubbi- vallaaednik, Helgi Lepa – vallavalitsuse lastekaitsespetsialist, Risto Lall- Saku Valla Spordikeskuse juhataja, Anneli Kana- kodanikeühenduste esindaja, Külli Männik- terviseedenduse valdkonna esindaja.

Valminud terviseprofiili projekt avalikustati ettepanekute ja paranduste tegemiseks elektrooniliselt internetis Saku valla kodulehel ja paberkanalil valla raamatukogus.

Valla tervisetegurite hetkeseisundit on hinnatud Tervise Arengu Instituudi poolt koostatud kohaliku omavalitsuse ja maakonna terviseprofiili koostamise juhendmaterjalis vajalikuks peetud indikaatorite abil. Saku valla terviseprofiili koostajad peavad tõdema, et tervisekäitumise ja subjektiivsete hinnangute kogumiseks nappis ajaressurssi. Koostajad peavad oluliseks jätkata tegevust vallarahva täpsemaks küsitlemiseks või uuringute läbiviimiseks, et kavandada terviseedenduse arendamiseks järgmisi samme.

Kogutud andmete põhjal võime vallarahva tervise olukorda momendil hinnata rahuldavaks, mitmed terviseprofiili koostamises osalenud töid esile hästi toimivat perearstikeskust. Samas tõdeti vajakajäämist ennetustöö ja kogukonna kaasamise valdkonnas.

Keskkonnast tulenevad tegurid on Saku valla osas pigem positiivsed. Rohked metsaalad ja rekreatsiooni piirkonnad tagavad head võimalused tervist taastavaks tegevuseks ja seda mitte ainult Saku valla elanikele vaid ka valla lähinaabritele. Kergliiklusteede suur kogumaht loob head eeldused aktiivseks autovabaks liikluseks. Vajakajäämisi tõdeti avalike teenindusasutuste ühendamises kergliiklusteedega. Tiheasustusalade kanaliseerimine saab Saku osas lähiaastatel lahenduse, aga teistes valla piirkondade osas vajab antud küsimuse lahendamine suuremahulist investeringut.

Joogivee kvaliteedi parandamiseks on vald osalenud mitu aastat hajaasustuse veeprojekti, mille kaudu saavad vallaelanikud taotleda toetust salvkaevude asemel puurkaevude rajamiseks.

Suurimate probleemidena tulid välja lasteaia kohtade puudus, mis omakorda pärsib emade töölenaasmist. Ühistranspordi marsruut tuleb viia vastavusse tänaste elanike vajadustega. Nendele tegevusvaldkondadele tuleb erilist tähelepanu pöörata.

Terviseprofiilis toodud probleemide lahendamisel on suur tähtsus erinevate kodanikeühenduste kaasamisel. Läbi elanike omapoolse panustamise on võimalik saavutada piiratud ressursside juures paremat tulemust.

Terviseprofiili tegevuskava koostamisel on aluseks võetud Saku valla arengukavas aastani 2012 toodud tegevusi.

Komisjon tänab kõiki, kes terviseprofiili valmimisele kaasa aitasid!

## 8. Tegevuskava aastateks 2010-2012

Tegevus	Eesmärk	Aeg	Läbiviija	Hinnanguline maksumus	Rahastamise allikad
Vallaelanike teavitustöö	Teadlikkuse suurendamine	2010-2012	Vallavalitsus, kolmas sektor	36 000	Vallaelarve
Videovalve piirkondade väljaehitamine	Turvaline elukeskkond	2011-2012	Vallavalitsus, erasektor	360 000	Vallaelarve, erasektori kaasfinantseerimine
Naabrivalve liikumise laiendamine	Turvaline elukeskkond	2010-2012	Vallavalitsus, kolmas sektor, külavanemad	60 000	Vallaelarve, piirkondade omaosalus
Koolitus külaseltside aktiividele	Kogukondade sidususe suurendamine	2010-2012	Vallavalitsus, koolitusfirmad, kolmas sektor	50 000	Vallaelarve, projektid, kolmas sektor
Lapsevanemate koolitus	Laste turvalisuse suurendamine	2010-2012	Vallavalitsus, haridusasutused, koolitajad	90 000	Projektid, vallaelarve
Noorte koolitussari	Noorte turvalisuse ja terviseteadlikkuse suurendamine	2011-2012	Vallavalitsus, haridusasutused, kolmas sektor	100 000	Vallaelarve, projektid, kolmas sektor
Sotsiaalse riskirühma laste kaasamine	Laste võrdsete võimaluste suurendamine	2010	Haridusasutused	45 000	Projektid, vallaelarve, kolmas sektor, vabatahtlikud



Projekt „Tõine suvi“	Laste võrdsete võimaluste suurendamine	2010-2012	Valla ettevõtted, vallavalitsus, kolmas sektor, haridusasutused	330 000	Vallaeelarve, erasektor
Keskkonna teavitust	Keskkonna terviseriskide vähendamine	2011	vallavalitsus	95 000	Vallaeelarve, KIK
Uuringu läbiviimine erivajadustega inimeste juurdepääsuvõimalustest avalikele teenustele	Keskkonna terviseriskide vähendamine	2011	vallavalitsus	30 000	Vallaeelarve
Avalikku teenust pakkuvate asutuste õpi- ja tööruumide audit	Keskkonna terviseriskide vähendamine	2012-	Vallavalitsus, hallatavad asutused	10000	Vallaeelarve
Ühistranspordi uuring	Võrdsete võimaluste loomine vallaelanikele	2010-	Vallavalitsus, projektid HÜTK		Vallaeelarveline omaosalus
Valla visuaalse väljanägemise parandamine	Tervisteenuste kättesaadavuse parandamine	2010-2012	Vallavalitsus, kolmas sektor, külavanemad	125 000	Vallaeelarve, projektid, kolmas sektor, kinnistute omanikud
Joogivee kvaliteedi parandamine	Keskkonna terviseriskide vähendamine	2010 -	KIK, vallavalitsus, AS Saku Maja, kinnistute omanikud		ÜF, vallaeelarveline omaosalus AS Saku Maja, kinnistute omanikud
Avalike mänguväljakute ja palliplatside rajamine suurematesse küladesse	Elanikkonna liikumisaktiivsuse suurendamine	2011-	Kolmas sektor	500 000	Projektid, PRIA, kolmas sektor, vallaeelarve

Perespordipäevade korraldamine	Elanikkonna liikumisaktiivsuse suurendamine	2011-	Saku Spordikeskus, kolmas sektor	Valla	300 000	Vallaeelarve projektid, kolmas sektor
Tervise- ja matkaradade korrastamine	Elanikkonna liikumisaktiivsuse suurendamine	2010- 2012	Vallavalitsus RMK, MTÜ Metsanurme, kolmas sektor		300 000	Vallaeelarve, Projektid, RMK,
Tallinn – Saku kergliiklustee rajamine	Elanikkonna liikumisaktiivsuse suurendamine	2010	Vallavalitsus Tallinna linn		4 000 000	ÜF, vallaeelarve
Uuringu läbiviimine elanike rahuolu kohta tervishoiuteenustega	Tervishoiuteenuste jätkusuutlikkuse tagamine	2011-	Vallavalitsus		50 000	Vallaeelarve, projektid,
Esmaabikoolituste sari	Elanike teadlikkuse tõstmise	2010 - 2012	Vallavalitsus, Saku Tervisekeskus, hallatavad asutused		80 000	Vallaeelarve, projektid
Omastehooldajate koolitus	Elanike teadlikkuse tõstmise	2011- 2012	Vallavalitsus		50 000	Vallaeelarve, projektid
Kiisa piirkonna parem tervishoiualane teenindamine	Tervishoiuteenuste jätkusuutlikkuse tagamine	2011-	Perearst, vallavalitsus		2 500 000	Vallaeelarve, projektid, huvitatud ettevõtja

## 10. Kasutatud kirjandus ja muud allikad

1. Eesti Rahvastiku Tervise Arengukava infovoldik  
<http://www.sm.ee/tegevus/tervis.html> (06.01.2010)
2. Indikaatorite nimekiri <http://www.terviseinfo.ee/web/?id=2736> (06.01.2010)
3. Kohaliku omavalitsuse ja maakonna terviseprofiili koostamine  
<http://www.terviseinfo.ee/web/?id=2736> (06.01.2010)
4. Majandustegevuse register <http://mtr.mkm.ee/default.aspx?s=otsi> (29.01.2010)
5. Maksu- ja Tolliamet [www.emta.ee](http://www.emta.ee)
6. Politseiamet [www.politsei.ee](http://www.politsei.ee)
7. Rahvastiku Tervise Arengukava 2009–2020 <http://www.sm.ee/tegevus/tervis.html>  
(06.01.2010)
8. Sotsiaaltoetuste maksmise kord Saku vallas <http://www.sakuvald.ee/428>
9. Statistikaamet <http://www.stat.ee>
10. Töötukassa <http://www.tootukassa.ee> (01.02.2010)
11. Saku valla arengukava aastani 2020 <http://www.sakuvald.ee/2642>
12. Saku valla kodulehekülg <http://www.sakuvald.ee>