



**ORAVA VALLA TERVISEPROFIIL
JA
TERVISEDENDUSE TEGEVUSKAVA**

2012-2020



Orava, 2012

Sisukord

SISSEJUHATUS.....	4
1. ÜLDANDMED.....	5
1.1. Asend ja looduslikud tingimused.....	5
1.2. Rahvastik.....	6
1.2.1. Rahvaarv, rahvastiku sooline ja vanuseline jaotus.....	6
1.2.2. Sünnid, surmad, iive.....	7
1.2.3. Ränne.....	9
1.3. Demograafiline tööturusurveindeks.....	10
1.4. Haridus.....	10
1.5. Rahvastiku terviseseisund.....	11
1.5.1. Tervisekaotus.....	11
1.5.2. Suremus haigustesse, välispõhjustesse ning nakkushaigused.....	12
1.6. Valla eelarve.....	12
1.7. Kohalik tervisekomisjon.....	13
2. SOTSIAALNE SIDUSUS.....	14
2.1. Majanduslikult aktiivsed ettevõtted.....	14
2.2. Tööhõive ja palk.....	15
2.2.1. Maksimumajate ja miinimumpalga saajate osakaal	15
2.2.2. Tööhõive määr.....	16
2.2.3. Tööjõus osalemise määr.....	16
2.2.4. Keskmise brutotulu.....	17
2.2.5. Ülalpeetavate määr.....	18
2.2.6. Registreeritud töötus.....	19
2.3. Ravikindlustus.....	20
2.4. Töövõimetuspensionärid ja puudega inimesed.....	21
2.4.1. Töövõimetuspensionärid.....	21
2.4.2. Puudega inimesed.....	22
2.5. Toimetulek.....	22
2.5.1. Toimetulekutoetus.....	22
2.5.2. Välja makstud toimetulekutoetused toimetulekupiiri tagamiseks elaniku kohta aastas.....	23
2.5.3. Sotsiaaltoetused ja sotsiaalteenused	24
2.6. Kogukonna motivaatorid, elanike kaasamine ja naabrivalve.....	25
2.7. Kultuurielus osalemise ja tarbimise võimalus.....	26
3. LAPSED JA NOORED.....	28
3.1. Laste arv	28
3.2. Lastele ohutu elu- ja õpikeskkond.....	29
3.3. Kool ja lasteaed.....	30
3.3.1. Laste arv haridusasutustes.....	30
3.3.2. Tervist edendav lasteaed ja kool.....	30
3.3.3. Kooli ja lasteaia terviseteenused.....	30
3.3.4. Toitlustus haridusasutustes.....	31
3.3.5. Koolikohustuse täitmine.....	31
3.4. Alaealiste komisjon ja süüteod.....	31
3.5. Laste ja noorte vaba aeg ning huviharidus.....	33

3.12. Orava valla poolne initsiatiiv ja toetused tagamaks teenuste kättesaadavust.	33
3.6. Laste ja noorte tervis ning tervisekäitumine.....	34
3.6.1. Laste subjektiivne tervisehinnang.....	34
3.6.2. Laste kehaline aktiivsus.....	35
3.6.3. Laste kehakaal.....	35
3.6.4. Laste ja noorte sõltuvusainete tarvitamine.....	36
4.TERVISLIK ELU-, ÕPI- JA TÖÖKESKKOND.....	39
4.1.Keskkonna mõjurid.....	39
4.2 Transport ja teedevõrk.....	41
4.3. Liiklus.....	42
4.3.1. Liiklusõnnetused	42
4.3.3. Tabatud joobes sõidukijuhtide arv.....	42
4.4. Kohaliku omavalitsuse alkoholipoliitika	43
4.5. Kuritegevus.....	43
4.6. Huvitegevus ja vaba aeg.....	44
5. TERVISLIK ELUVIIS.....	45
5.1. Tervis ja tervisekäitumine.....	45
5.1.1. Subjektiivne tervise enesehinnang.....	45
5.1.2. Füüsiline aktiivsus.....	46
5.1.3. Toitumine.....	47
5.1.4. Ülekaalulised ja rasvunud inimeste osakaal.....	48
5.1.5. Alkoholi tarbimine.....	48
5.1.6. Suitsetamine.....	49
5.1.7. Helkuri kasutamine	50
5.1.8. Turvavöö kasutamine	50
5.2. Tervisealase teabe kättesaadavus.....	51
5.3. Tervislikku eluviisi toetavad üritused paikkonnas.....	51
6. TERVISETEENUSED.....	52
6.1. Tervishoiuteenused.....	52
6.2. Nõustamisteenused.....	52
7. TERVISETEGURITE ANALÜÜS, EESMÄRGID JA MEETMED	53
7.1. Üldandmed:.....	53
7.2. Sotsiaalne sidusus.....	53
7.3. Lapsed ja noored.....	55
7.4. Tervislik elu-, õpi ja töökeskkond.....	56
7.5. Tervislik eluviis	57
7.6. Tervise teenused.....	58
ORAVA VALLA TERVISEDENDUSE TEGEVUSKAVA 2012-2020.....	59
KASUTATUD KIRJANDUS:.....	62

SISSEJUHATUS

Tervis on oluline rahvuslik ressurss. Õigus tervise kaitsele kuulub inimese põhiõiguste hulka. Igal Eesti inimesel peab olema võimalus elada tervist toetavas keskkonnas ja võimalus teha tervislikke valikuid.

Rahvastiku tervise hoidmiseks ja jätkuvaks parandamiseks on olulisteks eesmärkideks rahvastiku iibe positiivseks muutmine ning eeldatava ja tervena elatud eluea pikenemine. „Rahvastiku tervise arengukava 2009–2020“ üldeesmärgiks on tervena elatud eluea pikenemine enneaegse suremuse ja haigestumise vähendamise kaudu. Märkimisväärne osa Eesti inimeste tervisekaost on ennetatav: varajase suremuse kolm peamist põhjust on südame-veresoonkonna haigused, kasvajakasv ja vigastused. Kõik kolm põhjust on oluliselt mõjutatavad tervisekäitumise ja keskkonnategurite poolt.

On vaja suurendada inimeste teadlikkust tervislikust käitumisest ja enda valikute tervislikkusest, et elada kauem, tervemana ning täisväärtuslikumalt.

Üldiselt peab siiski paika see, et rahvastiku tervis ja terviseteadlikkus ning sotsiaal-majanduslik seisund on omavahel seotud. Mida väiksem on sissetulek ja tööhõive, seda levinum on tervist mitte toetav käitumine ning proportsionaalselt pikem see eluperiood, mis elatakse terviseprobleemidega (*Tervis ja heaolu maakondades 2000-2010*).

Terviseprofiil on üks maailmas laialdast kasutust leidnud võimalus saada ülevaade piirkonna inimeste terviseseisundist ja seda mõjutavatest teguritest. Teadmine sellest, mis on hästi ja mis halvasti, võimaldab oma edaspidised tegevused suunata õigesse kohta ning kulutada nappe vahendeid targalt ja tulemuslikult.

Terviseprofiili eesmärk

Orava valla terviseprofiil kaardistab valla elanike tervise hetkeolukorra ja seda mõjutavad sotsiaalsed, majanduslikud ning keskkonnaalased tegurid. Samuti määratleb terviseprofiil valla peamised probleemid, sekkumist nõudvad valdkonnad ja vajalikud tegevused probleemide lahendamiseks.

Terviseprofiili koostamise eesmärgiks on tõsta Orava valla elanike elukvaliteeti parema tervise kaudu, juhtida tähelepanu omavalitsuses tehtavate otsuste tervisemõjudele ja tagada tervise arendamise temaatika integreerimine omavalitsuse arengukavasse.

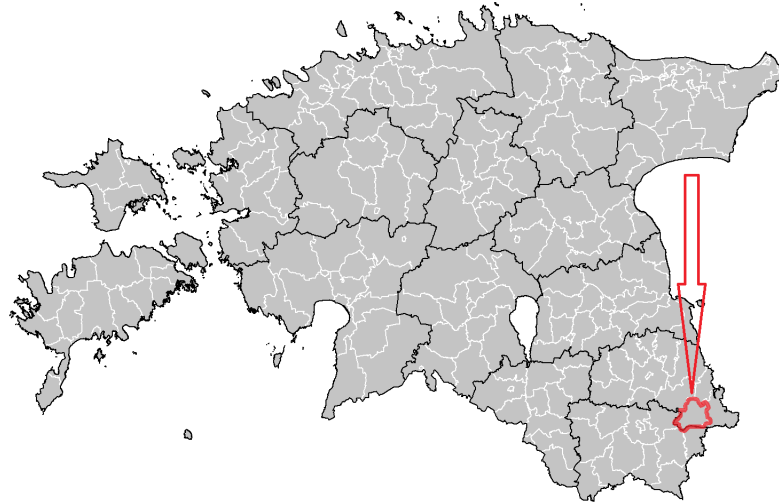
Terviseprofiili väärtused

- **Inimõigused** – tervis on inimese põhiõigus ning kõigile ühiskonnaliikmetele tuleb tagada eeldused võimalikult hea terviseseisundi saavutamiseks.
- **Ühine vastutus tervise eest** – tervisemõjudega arvestamine on osa kõikide ühiskonna tasandite ning sektorite otsuste ja tegevuskavade planeerimisest.
- **Võrdsed võimalused ja õiglus** – ideaaliks on võrdsete võimaluste loomine hariduse, eluaseme, töö ning tervise ja tervishoiuteenuste osas, olenemata soost, rahvusest ja sotsiaalsest positsioonist. See on eelduseks Eesti inimeste tervise ja elukvaliteedi jätkuvale paranemisele.
- **Sotsiaalne kaasatus** – isikute, sotsiaalsete rühmade ja kogukondade aktiivne osalemine enda, oma kodukandi ja ühiskonna elu ja keskkonda mõjutavate otsuste tegemisel.
- **Tõenduspõhisus** – tegevussuundade elluviimisel lähtutakse ressursside tõhusamaks ja läbipaistvamaks planeerimiseks eelkõige tõenduspõhistest teadmistest.

1. ÜLDANDMED

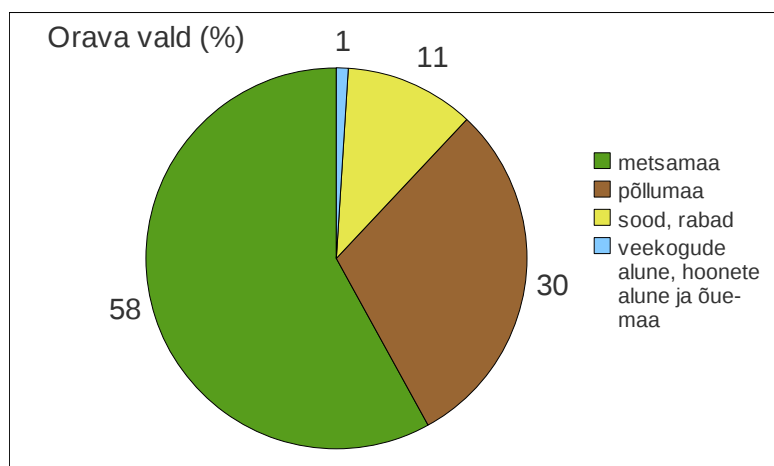
1.1. Asend ja looduslikud tingimused

Orava vald asub Põlva maakonna kaguosas. Idast piirneb vald Värskaga, kirdest Mikitamäe, põhjast Veriora vallaga, lõunast Võru maakonna Meremäe vallaga, edelast Vastseliina valla ning läänest Lasva vallaga. Eesti-Vene maismaapiir jääb valla piirist ligikaudu 400 meetri kaugusele.



Orava valla pindala on 175,52 km² (allikas: Statistikaamet). Orava vald on oma pindala poolest Põlva maakonna 14-st valla seas seitsmendal kohal.

Orava vald on looduslikult mitmekesine. Metsamaad on vallas 58%, põllumaad 30%, sood-rabasad 11%, veekogude ning hoonete-õuemaad alla jääb alla 1%. Vallas on neli järve: Orava, Solda, Mustjärv ja Kõvera järv. Valla üheks piiriks on Järvepää järv. Peale selle on kaks jõge: Piusa jõgi ja Mäda jõgi ning kolm oja: Rebasmäe, Tuderna ja Kamnitsa oja. Vallas on Eesti ühed ilusamad metsad: kõrge tootlikusega, mitmekesised nii liigiliselt koosseisult kui paiknevuselt.



Allikas: Orava Vallavalitsus

Valla territooriumile jäävad järgmised looduskaitsealad: Ilumetsa kraatrid 2,5 ha, Ilumetsa allikas 1,2 ha, Piusa koopad 31 ha ja Piusa-Võmmorski hoiuala 323 ha.

Valla keskus asub Põlvast 42 km, Võrust 38 km, Rāpinast 28 km, Tallinnast 285 km, Tartust 94 km kaugusel.

Valda läbivad Tartu-Petseri ning Valga-Petseri raudteed.

Asustustiheduseks on 2012 aasta 1. jaanuari rahvaarvu seisuga 4,4 in/km² (*Statistikaamet*), mis on Põlva maakonna väikseim näitaja.

Orava vallas asub 30 küla, mis on tüübilt hajakülad. Ainus kompaktse hoonestusega ala asub Orava külas, mis on ka valla keskuseks. Hajaasustusega külades esineb kohati 3-10 hoonestust koosnevaid gruppe ehk tuumikuid. Tuumikud on tavaliselt koondunud küla läbiva suurema maantee äärde. Valla lääne- ja idaosa külad, kus asuvad suured metsamassiivid ja rabad, on hõredalt asustatud.

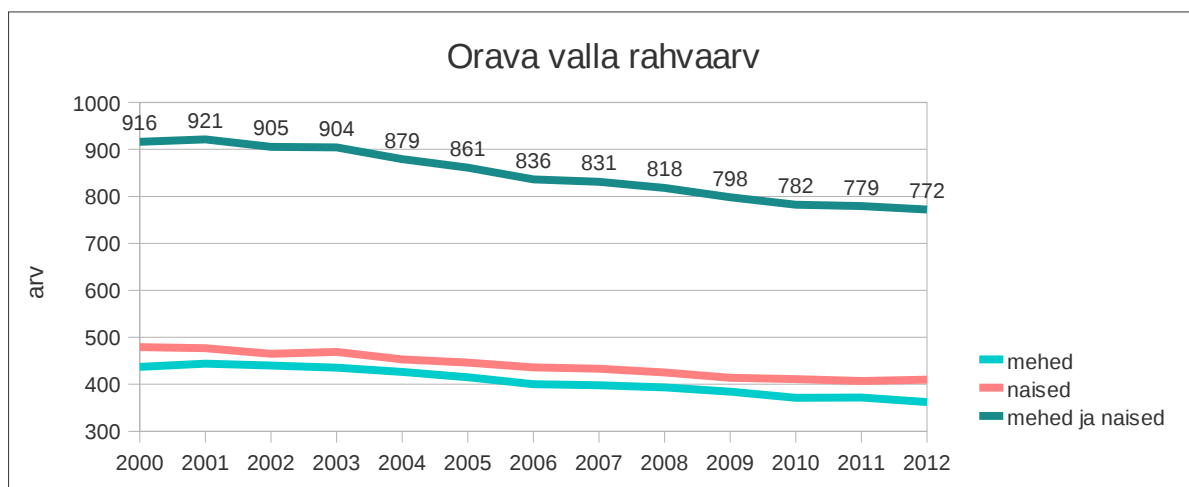
1.2. Rahvastik

Rahvastiku muutuste analüüsimisel on kasutatud Statistikaameti andmeid, et Orava valla terviseprofiil oleks võrreldav teiste valdade terviseprofiilidega. Rahvastikuregistri ja Statistikaameti andmete erinevus rahvaarvu suhtes on 2012 aasta andmetes 37 inimest – rahvastikuregistri andmeil oli Orava vallas 2012. 1 jaanuari seisuga 809 inimest (ESA andmetel 772 inimest).

1.2.1 Rahvaarv, rahvastiku sooline ja vanuseline jaotus

Aastatel 2000-2011 on Põlva maakonnas rahvastik kahanenud esialgsete rahvaloenduse tulemuste põhjal 16,04% (5243 inimese võrra), Orava vallas on rahvastiku kahanemine 15,72%-ga kulgenud samaväärses tempos kui Põlva maakonnas üldiselt. Rahvastik on 2000-2012 aastal kahanenud vallas 144 inimese võrra (2000 a. 916 inimest ja 2012 a. 772 inimest). Naiste ja meeste arvu langus on olnud peaaegu sama suur: naiste arv on kahanenud 69 võrra ja meeste arv 75 võrra.

Rahvastiku vähenemine on tingitud kahest protsessist – väljarändest ja negatiivsest loomulikust iibest. Positiivse iibe tagaks suurem sündimus ja väiksem suremus. Sündimus saab olla kõrgem neis piirkondades, kus elab rohkem pere loomise eas inimesi. Et rahvastik taastoodaks end, peaks summaarne sündimuskordaja olema 2,1 (*Tervis ja heaolu maakondades 2000-2010*).



Allikas: Statistikaamet

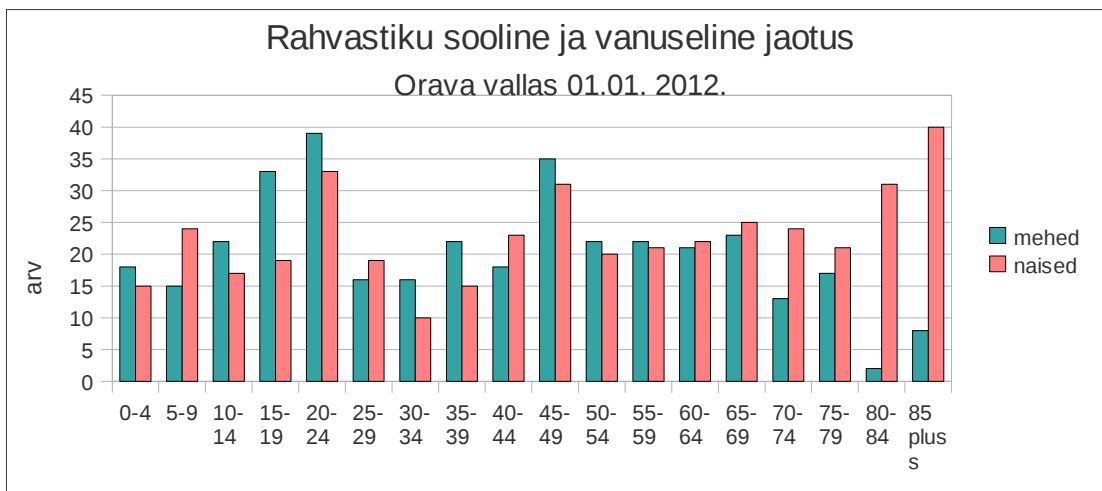
Rahvastiku soo- ja vanusejaotus

1 jaanuari seisuga 2012 oli Orava vallas 772 inimest, kellest 410 olid naised ja 362 mehed. Mehi oli 46,89% ja naisi veidi rohkem, 53,11%.

0-14 aastasi lapsi oli Orava vallas 2012 aasta alguse seisuga 111. Valla rahvastikust moodustab see 14,4% ning poisse (55) ja tüdrukuid (56) oli võrdselt.

Tööealisi ehk 15-64 aastaseid oli 457 ehk 59,2% valla rahvastikust. Ka selles vanuserühmas oli meeste ja naiste osakaal peaaegu võrdne, kaldudes 53,4%-ga siiski pisut meeste kasuks. Naisi oli 213 ehk 46,6%.

Eakate osakaal valla elanikkonnast oli 26,4% (204 eakat). Mehi oli eakate hulgas kolmandik (31% ehk 63 meest) ja naisi 69% (141 naist). Alates 70 eluaastast hakkab eluaastate lisandudes meeste arv kiirenevas tempos vähenema ja naiste ülekaal rahvastikust suurenema. 85 ja vanemaid naisi oli 2012 a. alguse seisuga 5 korda rohkem kui mehi (naisi 40 ja mehi 8). Põlva maakonnas on Eesti kõrgeim eakate osakaal maakonna rahvastikust (20,4%), Orava vallas on see veel 6% suurem.

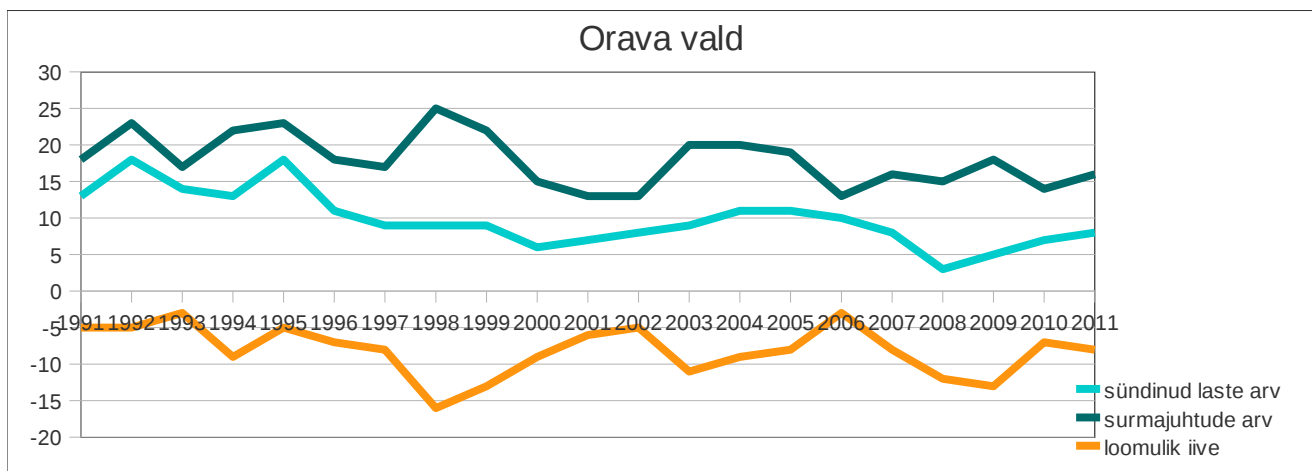


Allikas: Statistikaamet

1.2.2. Sünnid, surmad, iive

Loomulik iive näitab piirkonna rahvaarvu muutust kindla ajavahemiku (aasta) jooksul, mis moodustub sünni- ja surmajuhtude arvu vahena.

Kogu vaadeldava perioodi jooksul (1991-2011) on Orava valla loomulik iive negatiivne. Stabiilselt on surmajuhtumeid vallas rohkem kui laste sündi. Vallas oli kõige suurem negatiivne iive 1998. aastal (-16), kõige väiksem 2006. aastal (-3). Tugevalt negatiivne oli iive ka 1999 ja 2009 aastal (-13).

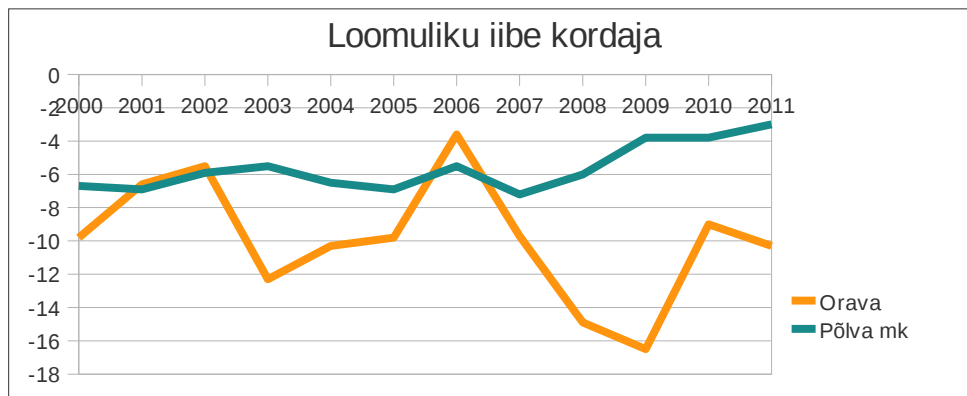


Allikas: Statistikaamet

Loomuliku iibe kordaja on aasta elussündide ja surmajuhtude arvu vahe 1000 aastakeskmise elaniku kohta.

Orava valla loomuliku iibe kordaja on kogu vaadeldava perioodi jooksul (aastatel 2000-2012) negatiivne, olles madalam ka Põlvamaa keskmisest. Vaid 2006 aastal on loomuliku iibe kordaja tunduvalt vähem negatiivne kui Põlva maakonnas üldiselt (meil -3,6 ja Põlva maakonnas -5,5). Suurim negatiivne iibe oli meil aastal 2009 (-16,5). Võrdluseks – samal aastal oli Põlva maakonnas vastav näitaja -3,8.

Kokkuvõtteks võib öelda, et Eesti keskmise iibe negatiivne number on vaadeldaval perioodil pidevalt kahanenud ja 2010. aastal oli sündide ja surmade arv Eestis võrdne. Erinevalt Eesti keskmisest ei oma Põlvamaa rahvastiku iibe pidevat kasvutendentsi (*Põlva maakonna terviseprofiil*). Orava valla loomulik iibe on aga veel madalam Põlvamaa keskmisest.



Allikas: Statistikaamet

Elussündide arv

Elussünd on elutunnustega lapse sünd sõltumata raseduse kestusest. Aastatel 1991-2011 on sündinud Orava vallas 207 last, nendest 99 olid tüdrukud ja 108 (52,2%) olid poisid. Laste sünni poolest rikkaimad aastad olid 1992 ja 1995, kui Orava vallas sündis 18 last aastas, madalaima – 3 poisi sünniga aastaks aga oli aasta 2008.

Surmajuhtude arv

Põlvemaal on Eesti kõrgeimad: õnnetussurmade kordaja, haiguskaotus ja alkoholi tarvitamisest tingitud surmade kordaja. Alkoholisurmad hõlmavad ka surmade arvu erinevatesse alkoholi tarvitamise tagajärjel kujunenud haigustesse (*Tervis ja heaolu maakondades 2000-2010*).

Aastatel 1991-2012 on surnud Orava vallas 377 inimest, neist 203 meest (53,85%) ja 174 naist. Kõrge suurem surmajuhtude arv oli 1998 aastal, mil leidis aset 25 surmajuhtu. Aastane surmajuhtude arv on jäänud sel perioodil vahemikku 13-25.

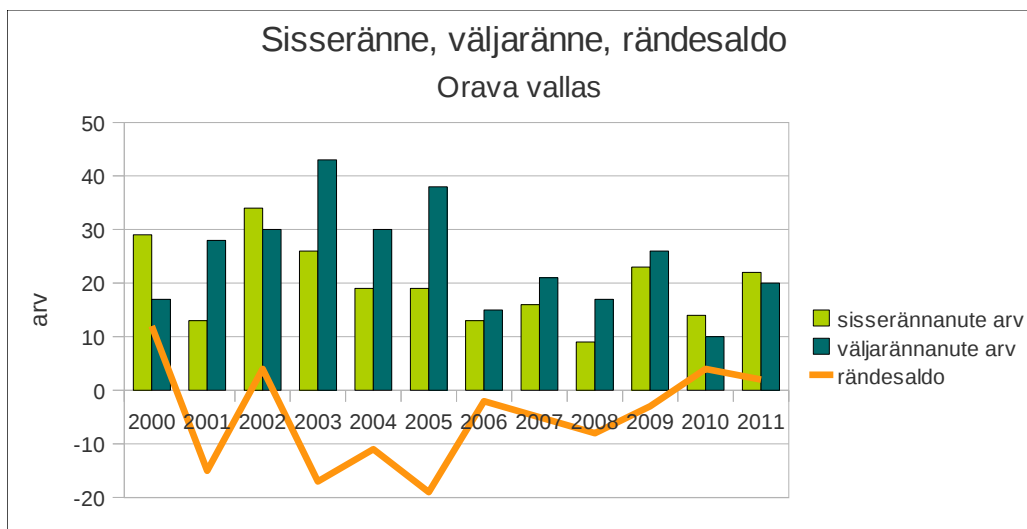
Suremus kõigub aastate lõikes, kuid valdavalt on meeste suremus kõrgem kui naistel (võib olla tingitud asjaolust, et ka meeste osakaal rahvastikust on kõrgem). Erandiks on aasta 1996, kui naised suri 2 korda rohkem kui mehi (6 meest ja 12 naist).

1.2.3. Ränne

Sisseränne on tegevus, mille käigus isik asub alaliselt elama uude asustusüksusesse perioodiks, mis kestab või eeldatavalt kestab vähemalt 12 kuud, olles eelnevalt alaliselt elanud teises asustusüksuses.

Sisseränne oli suurim 2002 aastal, kui Orava valda tuli elama 34 inimest. Kõige väiksem oli sisseränne Orava valda 2008 aastal, kui valda rändas sisse 9 inimest.

Väljaränne on tegevus, mille käigus varem alaliselt ühes asustusüksuses elanud isik lahkub sellest asustusüksusest perioodiks, mis kestab või eeldatavalt kestab vähemalt 12 kuud. Kaks kõige suurema väljarännanute arvuga aastat on 2003 ja 2005. 2003 aastal lahkus Orava vallast 43 inimest ja 2005 aastal 38 inimest. Väljaränne on olnud kõige väiksem 2010 aastal (väljarännanute arv 10).



Allikas: Statistikaamet

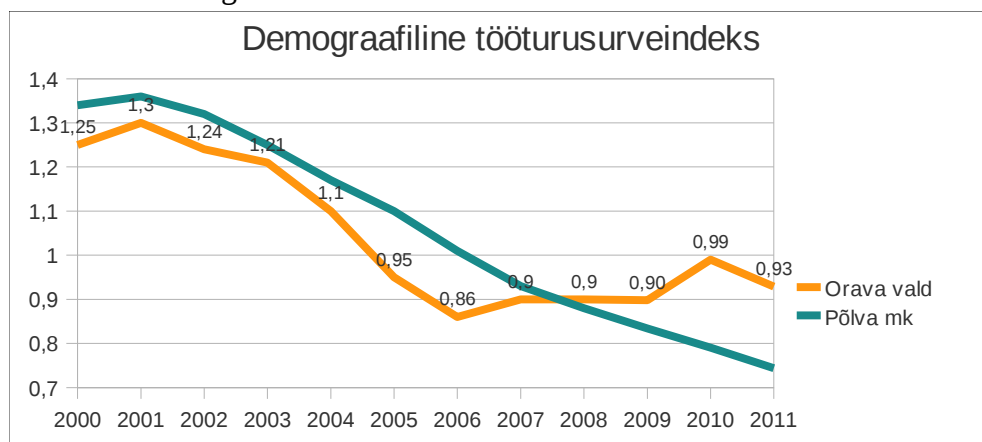
2000-2011 perioodi jooksul on rändesaldo Orava vallas negatiivne, väljarännanute arv on 58 võrra suurem sisserännanute omast. Rändesaldo on positiivseim 12 inimesega 2000 aastal. Sisseränne on suurem väljarändest mõne inimese võrra veel 2002, 2010 ja 2011 aastal.

Orava valla rändesaldo on negatiivseim 2005 aastal, kui väljaränne oli sisserändest suurem 19 inimese võrra. Kaks järgmist suurima negatiivse rändesaldoga aastat olid 2003 (-17) ja 2001 (-15).

1.3. Demograafiline tööturusurveindeks

Demograafiline tööturusurveindeks on eelseisval kümnendil tööturule sisenevate noorte (5-14-aastased) ja sealt vanuse tõttu potentsiaalselt lahkuvate inimeste (55-64-aastased) suhe. Kui indeks on ühest suurem, siseneb järgmisel kümnendil tööturule rohkem inimesi, kui sealt vanaduse tõttu potentsiaalselt välja langeb. Kui näitaja on võrdne ühega, on tööturule sisenejate ja sealt lahkujate arv võrdne.

Eelseisval kümnendil siseneb Orava valla tööturule peaaegu sama palju noori, kui sealt vanuse tõttu potentsiaalselt lahkub. Näitaja on siiski pisut alla ühe. 2011 oli tööturusurveindeks 0,929, mis on positiivsem Põlva maakonna keskmisest näitajast. Põlva maakonnas oli 2011 aastal tööturusurveindeks 0,744. Näitaja omab selget langustrendi maakonna tasandil 2001-2011 aastani, Orava vallas on aga langus pidurdunud 2006 aastal ning tõuseb aastani 2010.

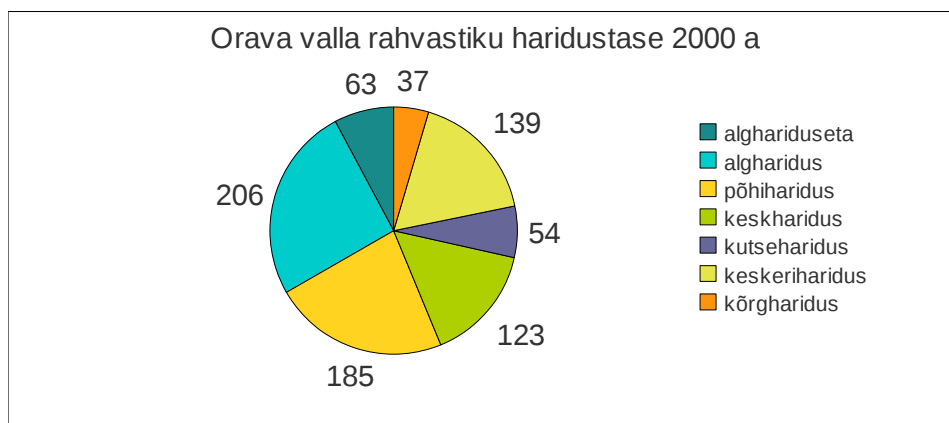


Allikas: Statistikaamet

1.4. Haridus

Elanikkonna haridustaseme kohta on kasutatud 2000 aasta andmed, sest 2011 aasta rahvaloenduse andmed pole veel profiili koostamise ajaks analüüsitud. Joonisel on Orava valla rahvastiku jaotus haridustaseme järgi.

Suurim osakaal on 206 inimesega algharidusega elanikel, mis tuleneb ilmselt kõrgest eakate osakaalust. Suuremad elanike grupid hariduse alusel on veel: põhiharidusega elanikud 185, keskeriharidusega 139 ja keskharidusega 123 inimest. Hariduse poolest on vallas väikseim 37 inimesega kõrgharidusega elanike osakaal.

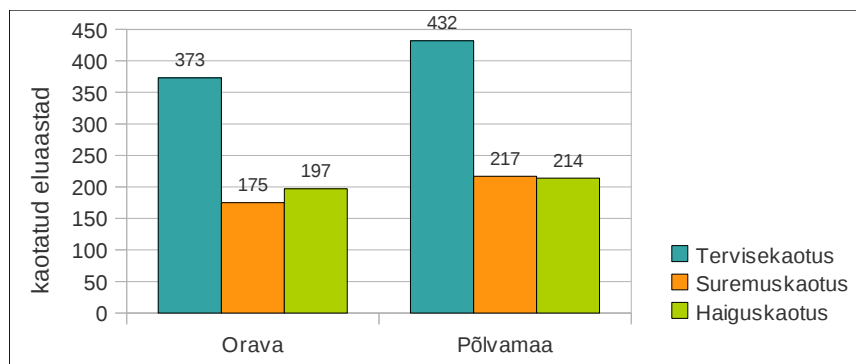


Allikas: Statistikaamet

1.5. Rahvastiku terviseseisund

1.5.1. Tervisekaotus

Terviselõhet rahvastiku parima võimaliku ja tegeliku terviseseisundi vahel näitab **tervisekaotus** (kaotatud eluaastad 1000 elaniku kohta). Tervisekaotus on seega aeg, mida elanikud tervikuna oleksid saanud kasutada, kui haigusi ega enneaegseid surmasid ei esineks. Tervisekaotus tuleneb ka haiguskaotusest või suremuskaotusest. Surm loetakse enneaegseks, kui see saabub enne vanuserühma eeldatava eluea lõppu. Seega, mida nooremas eas surrakse, seda suurem on eluaastate kaotus. Peamised Eesti rahva tervisekaotuse põhjustajad on südame-veresoonkonna haigused, vigastused ja kasvaja (*Põlva mk terviseprofiil*).



Allikas: Tervise Arengu Instituut

2006. aasta andmetel oli Orava valla elanike tervisekaotus 373 aastat. Haiguste ning vigastuste tõttu kaotati 175 aastat ja enneaegsete surmade läbi 197 aastat. Kõik näitajad on väiksemad Põlvamaa keskmistest.

Rahvastiku terviseseisundit iseloomustavad ka keskmine oodatav eluiga ja tervelt elatud eluea pikkus. **Tervelt elatud eluea pikkus** tähendab perioodi, mille jooksul inimene elab terviseseisundist põhjustatud igapäevategevuste piiranguteta.

Kõige väiksem tervelt elatud eluaastate arv Eestis on Põlvamaa naistel ja meestel. Naiste tervelt elatud eluaastad moodustavad Eestis nende elueast keskmiselt 73%, Põlva maakonnas elavatel naistel aga 53% ehk 44 aastat. Meeste keskmine eluiga on naiste omast lühem, kuid nad elavad proportsionaalselt kauem tervisepiiranguteta. Naiste pikem eluiga hõlmab ka pikemat perioodi, mis nad saavad mööda krooniliste haiguste ja muude tervisest põhjustatud igapäevategevuste piirangutega. Põlvamaal on Eesti kõrgeim elanike osakaal (57%), kelle igapäevane toimetulek on tervise tõttu piiratud. Eesti keskmine vastav näitaja on 30% (*Tervis ja heaolu maakondades 2000-2010*).

Üldiselt peab siiski paika see, et rahvastiku tervis ja terviseteadlikkus ning sotsiaal-majanduslik seisund on omavahel seotud. Mida väiksem on sissetulek ja tööhõive, seda levinum on tervist mitte toetav käitumine ning proportsionaalselt pikem see eluperiood, mis elatakse terviseprobleemidega (*Tervis ja heaolu maakondades 2000-2010*).

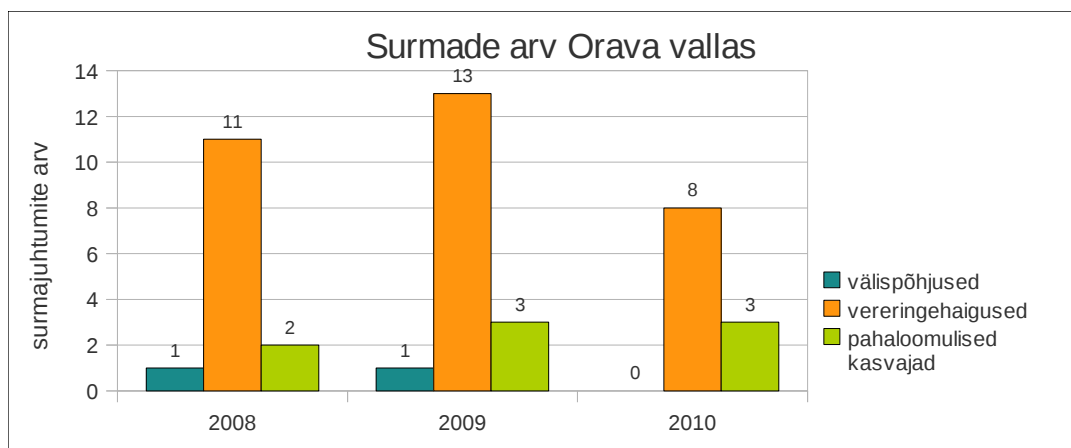
1.5.2. Suremus haigustesse, välispõhjustesse ning nakkushaigused

Surmapõhjuste struktuur ei ole viimaste aastate jooksul oluliselt muutunud – nii Eestis, Põlva maakonnas kui Orava vallas on esikohal südame-veresoonkonna haigused, kasvajate osatähtsus on teisel ja õnnetused kolmandal kohal.

Välispõhjusted on: sõidukiõnnetused, juhuslikud mürgitused, alkoholimürgitus, enesetapp ja rünne, põletused ja tuleõnnetused, uppumine, lämbumine, kukkumised, hammustused, elektri- ja kiirguskahjustused jne.

Orava vallas on 2008 ja 2009 olnud mõlemal aastal 1 surmajuhtum, mille on põhjustanud välispõhjusted. Kõige rohkem surmasid vaadeldavatest asjaoludest on põhjustanud vereringehaigused (32 surmajuhtu Orava vallas 2008-2010). Pahaloomulistesse kasvajatesse on surnud vaadeldaval perioodil 8 inimest.

Põlva maakonnas on Eesti madalaim suremus pahaloomulistesse kasvajatesse ja Eesti keskmisest madalam haigestumus hepatiitidesse, tuberkuloosi ja sugulisel teel levivatesse haigustesse (*Tervis ja heaolu maakondades 2000-2010*).



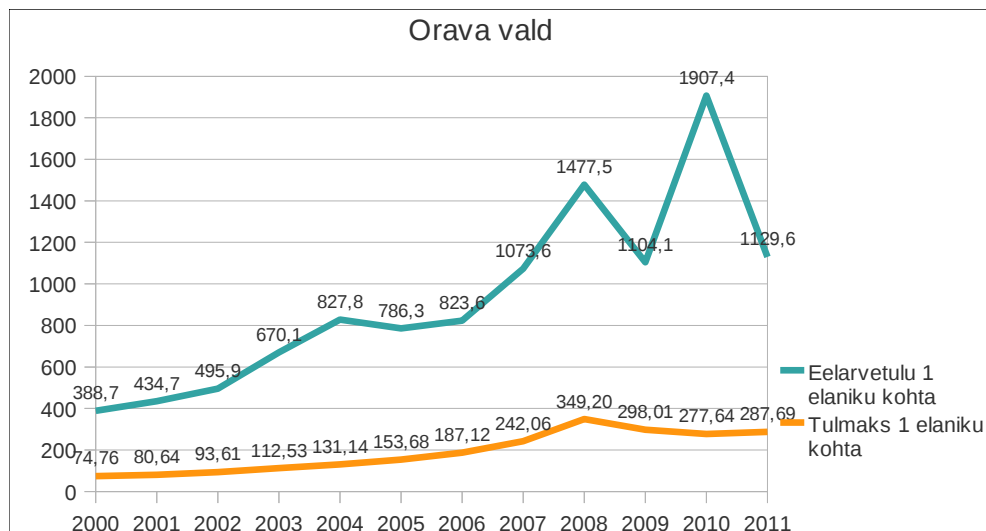
Allikas: Tervise Arengu Instituut

Alates 2005 aastast pole Orava vallas olnud ühtegi tuberkuloosi, HIV-i ega puukentsefaliiti haigestumise juhtu Orava perearsti poolt diagnoositud. Puukborrelioosi juhtumeid on aastas Orava vallas keskmiselt 3. Lisaks on nakkushaigustest esinenud tuulerõugeid ja sügelisi.

1.6. Valla eelarve

Kohaliku omavalitsuse eelarvetulud jagatuna kõigi elanikega iseloomustab eelarve suuruse ja elanike arvu suhet. Indikaator näitab omavalitsuse materiaalseid võimalusi oma paikkonna elanikele parema elukvaliteedi tagamiseks.

Vaadeldava perioodi jooksul on eelarvetulu ühe elaniku kohta olnud kasvutendentsis. Väiksem oli näitaja 377,8 euroga elaniku kohta 2000 aastal ning aastal 2011 oli eelarvetulu elaniku kohta 1129,6 eurot elaniku kohta. Orava valla eelarvetulu elaniku kohta on kasvanud perioodi algusest 2011 aastani 3 korda. Kaks erandlikult hea eelarvetulu laekumisega aastat olid 2008 (1477,5 eurot elaniku kohta) ja 2010 (1907,4 eurot elaniku kohta). Nendel aastatel laekus Orava vallavalitsuse kassasse lisaks tavapärastele tuludele investeringuprojektide raha Orava Põhikooli spordiväljaku ja Piusa külastuskeskuse ehitamiseks.



Allikas: Statistikaamet

Laekunud tulumaks elaniku kohta näitab elanikkonna elatustaset, mis võimaldab omavalitsusel planeerida piirkonna arengut ja investeeringuid.

Orava vallale laekunud tulumaks oli 2000 aastast kuni 2008 aastani pidevas tõusutrendis. 2000 aastal oli laekunud tulumaks madalaim ehk 74,8 eurot elaniku kohta, 2008 aga kõrgeim – 349,2 eurot elaniku kohta. Pärast 2008 aastat on tulumaksu laekumine vähenenud. Võrreldes maksimaalse laekumisega 2008 aastal, on 2011 aasta laekumine 61,5 euro võrra väiksem (287,7 eurot elaniku kohta).

1.7. Kohalik tervisekomisjon

Orava vallavolikogu üheks tegutsevatest komisjonidest on sotsiaal- ja tervishoiukomisjon, mis jälgib vallas toimuvaid protsesse rahvatervise seisukohalt lähtuvalt. Komisjoni ülesandeks on koostada valla elanike tervise ja elukvaliteedi parandamiseks tegevusemärgid ning tegevuskava, lisaks kontrollida selle tegevuskava täitmist. Tervishoiukomisjoni üheks prioriteediks on koostöös avaliku ja kolmanda sektoriga tervisedenduslike projektide käivitamine ning nõustamine.

2. SOTSIAALNE SIDUSUS

Sotsiaalse sidususe all mõistetakse ühiskonna võimet tagada iga oma liikme heaolu, ületades sotsiaalset lõhestumist ja vältides tõrjutust. Sidususel on otsene seos tervisega – mida suurem on sidusus, seda paremad on ka tervisenäitajad. Sidususe kõrge tase toetab ka sotsiaalset turvalisust, mis on omakorda oluline tervisemõjur. Sotsiaalset turvalisust iseloomustavad tööhõive, vaesuse ja kihistumise näitajad. Tõrjutud sotsiaalsete gruppide olemasolu on oluline risk elanikkonna tervisele, seevastu võrdsed võimalused ja võrdne ligipääs teenustele suurendavad sotsiaalset turvalisust ja sidusust ning parandavad tervisenäitajaid (*Rahvastiku tervise AK*). Peamiste riskigruppideks võib välja tuua töötuid (sh pikaajalised töötud), üksikvanemaid, miinimumpalga saajaid ja alkoholiprobleemidega peresid.

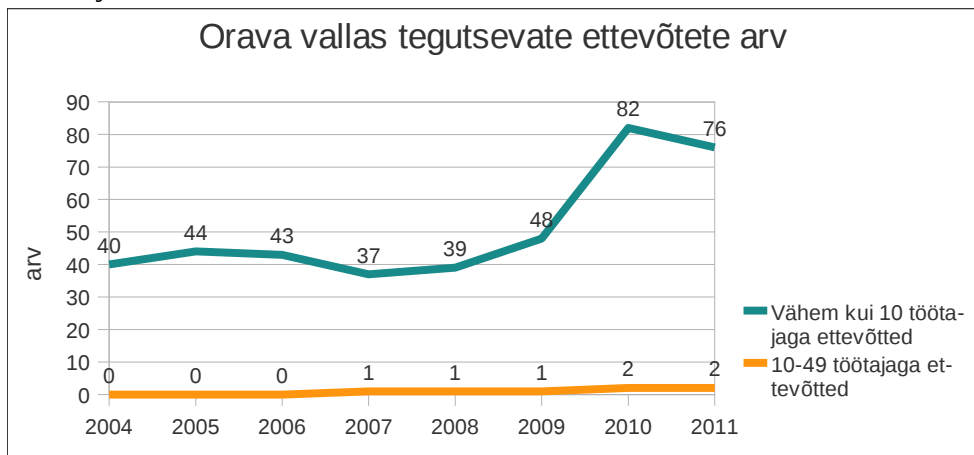
Vaesuse ja sotsiaalse tõrjutuse ennetamine on üks keerukamaid ülesandeid. Vaesuse ja tõrjutuse vähendamisel lähtutakse arusaamast, et töö on parim viis vaesuse leevendamiseks. Sotsiaalne ebavõrdsus avaldub määravalt laste ja noorte tervises. Vanemate vaesus laieneb paratamatult lastele. Kohalikul võimul on märkimisväärsed võimalused mõjutada sotsiaalse sidususe arengut rahastamisotsuste ja ühiskonna prioriteetide kujundamise kaudu (*Rahvastiku tervise AK*).

Suhteline vaesus on Põlva maakonnas suur. Põlvamaa kuulub Eesti viie vaesema maakonna hulka. Suhteline vaesus on olukord, kus elamistingimused on alla ühiskonna keskmist elatustaset või üldiselt aktsepteeritud ja soovitud taset (*Põlvamaa terviseprofiil*). Tervisestatistika kokkuvõttes „Tervis ja heaolu maakondades 2000-2011“ tuuakse positiivse suundumusena välja Põlva maakonna suhtelise vaesuse määra langemist.

2.1 Majanduslikult aktiivsed ettevõtted

Võrreldes aastaga 2004, on praegune tööturu situatsioon paranenud, vallas tegutsevate ettevõtete arv on kahekordistunud. 2004 tegutses vallas 40 ettevõtet, 2011 aastaks oli nende arv tõusnud 78-ni. Kõige suurema ettevõtete arvuga ja sellele eelnenud ettevõtete arvu kasvuga aastaks oli 2010 (82). Ettevõtete arvu kasvamise põhjustas riiklik nõue FIE-del end Riiklikus Äriregistris arvele võtta.

Enamus Orava valla ettevõtted on suuruse poolest mikroettevõtted, kus töötab 0-9 töötajat. Vaid kahes ettevõttes Orava valla territooriumil jääb töötajate arv vahemikku 10-49 (2010-2011 aastal). Üheks suurimaks tööandjaks on Orava Vallavalitsus.



Allikas Statistikaamet

Valla **majandus** on orienteeritud peamiselt põllumajandusele, millega tegeleb 2011 aastal ESA andmetel 55 ettevõtet. Põllumajandusega tegelejate ja nende perede sissetulek on mõjutatud looduslike tingimuste poolt (kui ikaldub saak, on sissetulek kesine).

Tööstussektor on tagasihoidlik, olemasolevad ettevõtted tegelevad metsatööstuse ning esmase puidutöötlemisega. Tegutsevaid ettevõtteid selles vallas on 5.

Teenindusasutused ja ettevõtted on valdavalt koondunud valla keskusesse – Orava külasse.

Teenindussektoris tegutsevad põhiliselt jaekaubandusettevõtted ning esmaste olmeteenuste pakkujad, vallas on 2 turismiettevõtet. Peamine turismiobjekt vallas on Piusa koopad ja sealne külastuskeskus.

Põllumajandus, metsamajandus ja kalapüük	55
Töötlev tööstus	5
Ehitus	2
Hulgi- ja jaekaubandus, mootorsõidukite ja mootorrataste remont	2
Veondus ja laondus	5
Majutus ja toitlustus	2
Kutse-, teadus- ja tehnikaalane tegevus	2
Haldus- ja abitegevused	3
Kunst, meelelahutus ja vaba aeg	1
Muud teenindavad tegevused	1
Tegevusalad kokku	78

Allikas: Statistikaamet

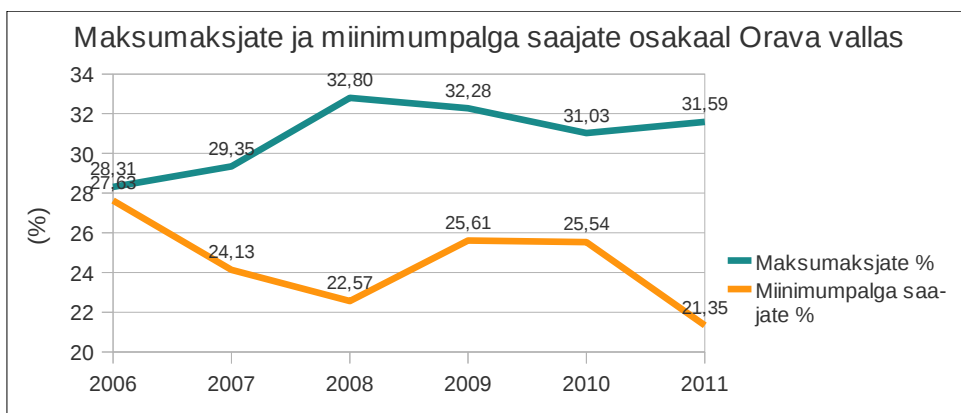
2.2. Tööhõive ja palk

2.2.1. Maksumaksjate ja miinimumpalga saajate osakaal

Maksumaksjad on vallas elavad inimesed, kes tasuvad üksikisiku tulumaksu ning maksumaksjate osakaal elanikest näitab survet maksumaksjale sotsiaalsfääri ülalhoidmiseks.

Maksumaksjate osakaal on aastatel 2006-2011 jäänud vahemikku 28,3-32,8%. Kõige väiksem oli maksumaksjate osakaal 2006 aastal (236 inimest) ning kõige suurem 2008 aastal (265 maksumaksjat).

Kahe viimase aasta jooksul on toimunud väike maksumaksjate osakaalu tõus, 2011 aastal oli näitaja 31,0% (245 inimest).



Allikas: Maksu- ja Tolliamet

Miinumumpalga saajad on potentsiaalses vaesusriskis elavad inimesed. Miinumumpalka saavate töötajate osakaal tööl käivatest elanikest oli EMTA andmetel Orava vallas 2011 aastal 21,3% (52 inimest), mis on ka viimase 6 aasta madalaim näitaja. Kõige kõrgem oligi miinumumpalka saajate osakaal 2006 aastal, küündides 27,6%-ni (65 inimest).

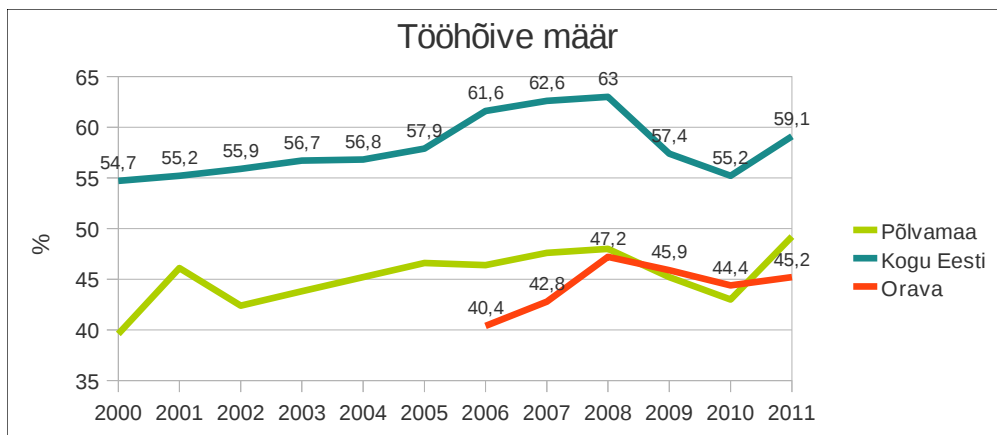
2.2.2. Töehõive määr

Töehõive määr on hõivatute osatähtsus tööealises rahvastikus (15–74-a). Töehõive määra on oluline kirjeldada, kuna töökoha olemasolu on oluline tervisemõjur.

Tööga hõivatu on isik, kes uuritava perioodil töötas ja sai selle eest tasu kas palgatöötajana, ettevõtjana või vabakutselisena; töötas otsese tasuta pereettevõttes või oma talus; ajutiselt ei töötanud.

Orava valla tööealise rahvastiku hõivatus on 2006-2011 üle 10% madalam Eesti keskmisest. 2006 aastal oli see madalaim 40,4%-ga ja kõrgeim hõivatus oli majanduskasvu tingimustes 2008 47,2%. Pärast seda on töehõive määr 3 aasta jooksul langenud 2% (2011 oli 45,2%). Seega töötas kogu vaadeldaval perioodil Orava vallas vähem kui pool neist, kelle vanus jäi 16 eluaasta ja pensioniea vahele.

Põlvamaa tööealise rahvastiku hõivatus on 2000-2011 aastatel madalam Eesti keskmisest. 2011. aastal oli Põlvamaal töehõive määr 49,2% ja Eesti keskmine 10 protsendipunkti võrra suurem (59,1%). Põlvamaa on Eesti madalaima töehõivemääraga maakond Eestis (*Tervis ja heaolu maakondades*).



Allikas: Statistikaamet

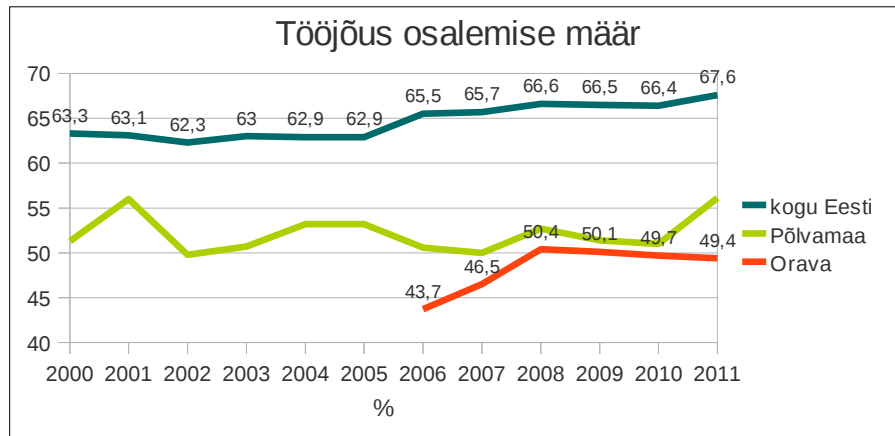
Majanduslikult aktiivsemal aastal (2008) oli hõivatus kogu Eestis kõige suurem, ulatudes 63%-ni tööealiste elanike arvust. 2009. aastal hakkas töehõive seoses majanduskriisiga kaasnenud koondamiste ja pankrottide tõttu vähenema ning langes Põlvamaal 2010. aastal 10 aasta madalaimale tasemele. 2011 aastal oli märgata siiski uut väikest tõusu nii kogu Eest kui Põlva maakonna töehõive seisundi numbrites (*Põlvamaa terviseprofiil*).

2.2.3. Tööjõu osalemise määr

Tööjõu osalemise määr ehk aktiivsuse määr näitab tööjõu osatähtsust tööealisest rahvastikust (hõivatute ja töötute osakaal tööealisest rahvastikust). Töötud koos töötavate inimestega moodustavad majanduslikult aktiivse rahvastiku, ülejäänud mitteaktiivse rahvastiku.

Majanduslikult passiivne ehk mitteaktiivne rahvastik — isikud, kes ei soovi töötada või ei ole selleks võimelised.

Majanduslikult aktiivne rahvastik ehk tööjõud — isikud, kes soovivad töötada ja on võimelised töötama (hõivatute ja töötute summa).

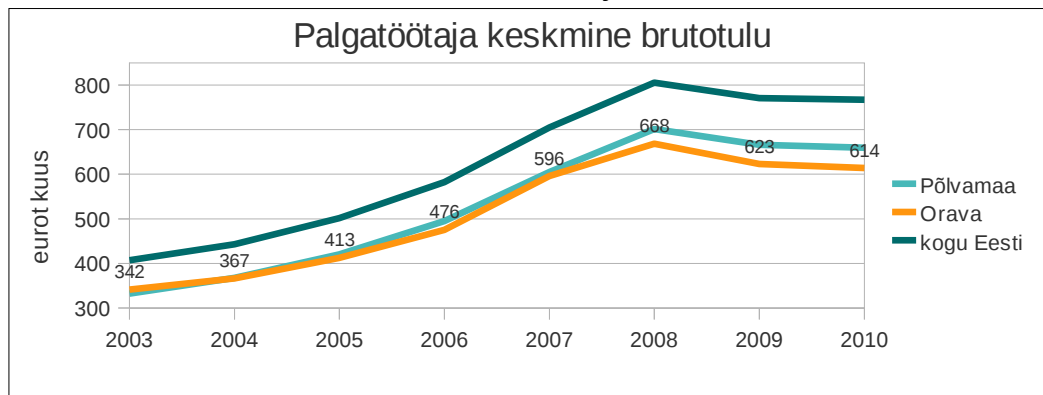


Allikas: Statistikaamet

Orava valla töäjõus osalemise määr on alates 2006 aastast olnud üle 15% madalam kui Eesti keskmine. 2011 on Orava valla aktiivsuse määr 49,4% tööealisest elanikkonnast, Põlvamaal on sama näitaja 56,1% ja Eestis keskmiselt 67,7%. Vaadeldava perioodi jooksul on kõrgeim töäjõus osalemise määr nii kogu Eestis kui Põlvamaal 2011 aastal.

2.2.4. Keskmine brutotulu

Keskmine brutotulu näitab vallas elavate inimeste jõukust.



Allikas: Statistikaamet

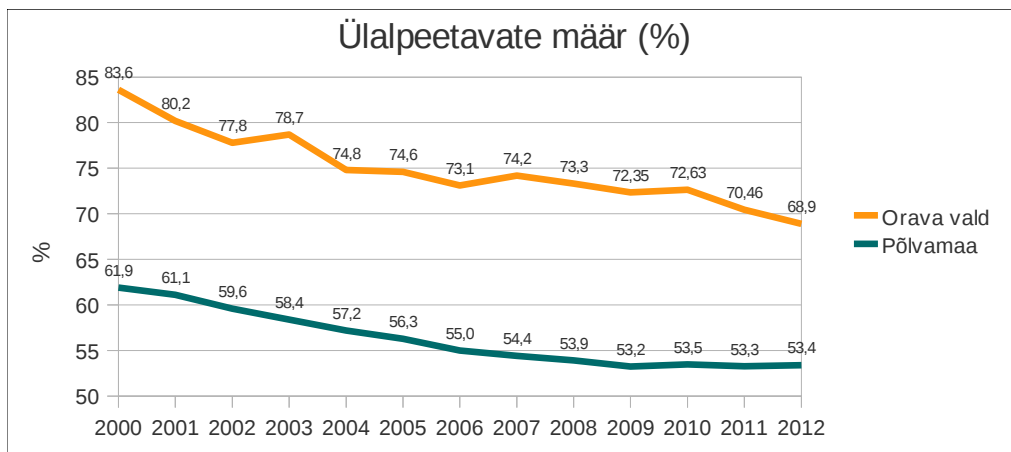
Orava vallas oli 2011 aastal 219 brutotulu saajat. 2003-2008 aastatel brutotulu saajate hulk kasvas, ulatudes 2008 aastal 244 -ni. Järgmisel aastal aga vähenes brutotulu saajate arv 15 inimese võrra. Orava vallas oli kuukeskmine brutotulu 2003 aastal 342 eurot ja 2010 aastal 614 eurot. Samad näitajad Põlvamaal olid keskmiselt 333 ja 660 eurot ning terve Eesti keskmine 407 ning 767 eurot.

Riigi, maakonna ja valla tasanditel on näha kuukeskmise brutotulu suurenemist aastate jooksul. Vaadeldaval perioodil suurenes vahe Eesti keskmise ja Orava valla keskmise brutotulu vahel. Kui 2003 aastal oli Orava valla keskmine brutotulu 65 eurot väiksem Eesti keskmisest, siis 2010 aastal on vahe kasvanud 153 euron. Eesti keskmine brutosissetulek on võrreldes Orava valla sama näitajaga suurenenud nende aastate jooksul 2,4 korda.

Kohalike omavalitsuse üksuste lõikes on selgelt näha kõrgemate sissetulekute koondumine Tallinna ümbrusesse Põhja-Eestisse ning vähemal määral ka Lõuna-Eestis Tartu lähiümbrusesse. Tööhõive ja palgamäärade vähenemine ning rahvastiku väljaränne maakonnast toob kaasa maksulaekumise olulise vähenemise Põlva maakonnas (*Põlvamaa terviseprofiil*).

2.2.5. Ülalpeetavate määr

Ülalpeetavate määr on mittetöealiste ehk kuni 14-aastaste ja üle 65-aastaste elanike arv 100 töealise (15-64-aastased) elaniku kohta. Näitaja iseloomustab rahvastiku vanuskoosseisu. Sisuliselt näitab see indikaator, mitu mittetöeas inimest tuleb 100 töealise inimese kohta ehk mitut inimest peab ülal pidama 100 töealist inimest.



Allikas: Statistikaamet

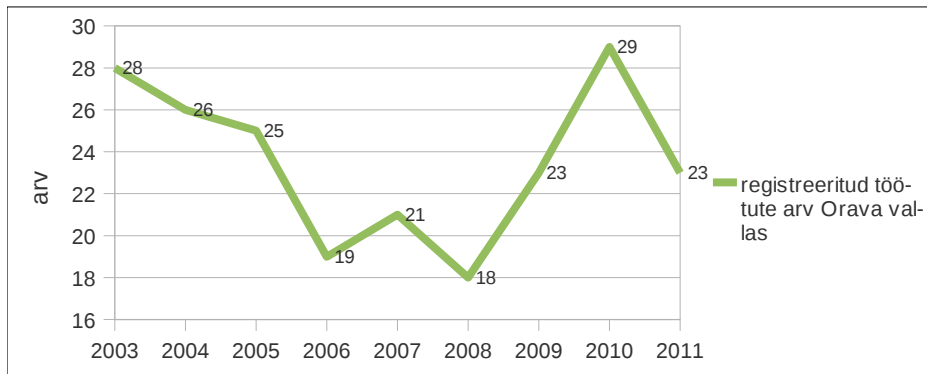
Nii Põlvamaa kui Orava valla ülalpeetavate määr on aastast 2000 järjest langenud. Orava vallas on kogu vaadeldava perioodi jooksul olnud ülalpeetavate määr kõrgem kui Põlva maakonnas keskmiselt. Põlvamaal oli 2000 aasta ülalpeetavate määr 61,9 % ja Orava vallas 83,6% ning 2012 aastal oli näitaja Põlvamaal 53,4% ning Orava vallas 68,9%.

Ülalpeetavate määra vahe Põlvamaa ja Orava vallas on vaikselt vähenemas. Kui 2000 aastal oli vahe kõige suurem ehk 21,7%, siis 2012 aastaks oli vahe jäänud väikseimaks (15,5%).

Ülalpeetavatest moodustavad Orava vallas 2/3 üle 65 aastased elanikud, keda 2012 aasta jaanuari seisuga oli 204 ning kuni 14 aastaseid oli kolmandik ehk arvuliselt 111. Töealisi elanikke oli samal ajal vallas 457.

2.2.6. Registreeritud töötus

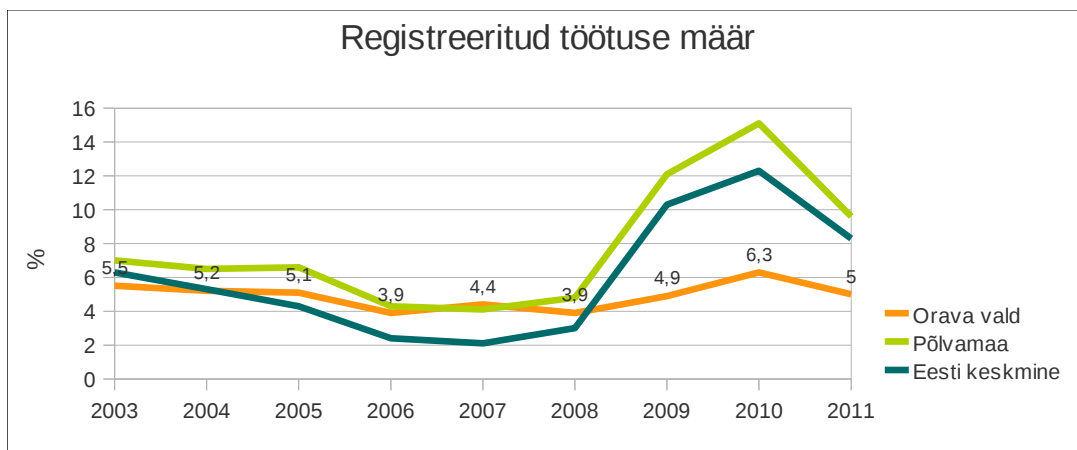
Orava vallas jääb **registreeritud töötute arv** vaadeldaval perioodil aastas 18 ja 28 vahele. Kõige suurem on olnud registreeritud töötute arv 2010 aastal 28 töötuga, väikseim registreeritud töötute arv oli 2008 aastal 18.



Allikas: Statistikaamet

Töötute osakaal töøjõulise elanikkonna hulgas (16-65 vanuste elanike seas) on Orava vallas olnud madalam Põlvamaa keskmisest. Samas on registreeritud töötuse määr Oraval püsinud stabiilsemana kui Eesti või maakonna vastavad näitajad. Kõige rohkem töötuid töøjõulisest elanikkonnast on olnud 2010 aastal: Orava vallas 6,3% ja Põlvamaal 15,1%.

Töötuse määr ehk tööpuuduse määr näitab töötute osakaalu töøjõus, st töøjõulise elanikkonna hulgas. Näitaja arvutatakse Töötukassas registreeritud töötute arvu alusel. Registreeritud töötuse määr oli langustrendis 2003-2006 aastatel nii Orava vallas, Põlvamaal kui Eestis. Hüppeline registreeritud töötuse määra kasv toimus Põlvamaal ja Eestis üldiselt 2008 aastal. 2010 algas uuesti registreeritud töötuse määra langus. Registreeritud töötuse määr on Orava vallas üldiselt madalam nii Põlvamaa kui Eesti keskmisest. Selle üheks põhjuseks võib olla olukord, kus tööealistest elanikest on paljud juba pikka aega töötud ja on loobunud aktiivsetest töö otsingutest.

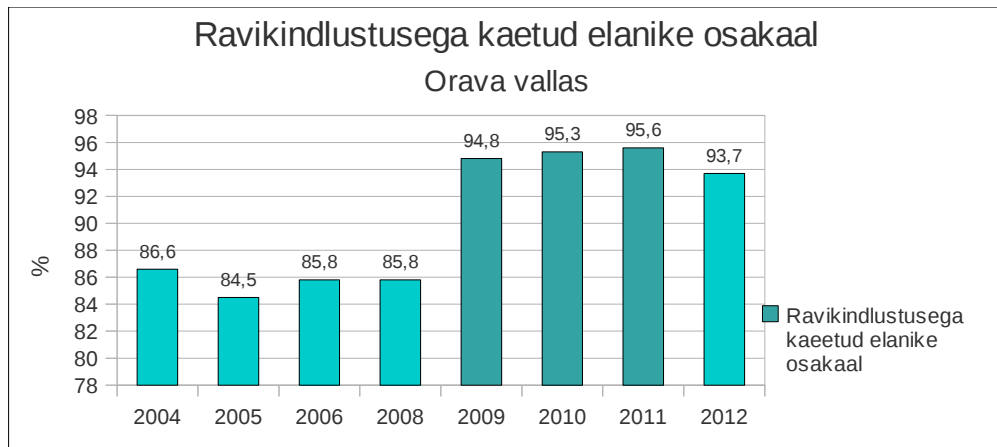


Allikas: Töötukassa

2.3. Ravikindlustus

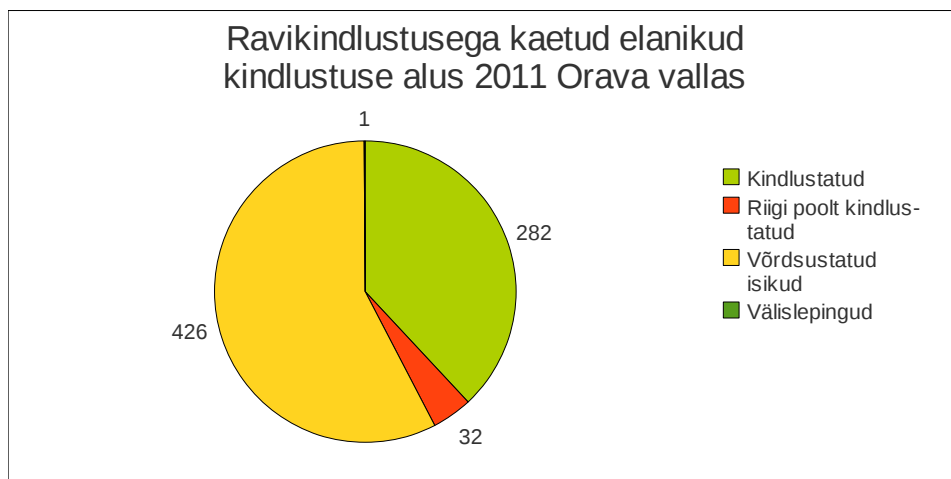
Ravikindlustusega kaetute osakaal on vaadeldaval ajaperioodil järjest tõusnud. 2012 aasta kohta on vaid esimese kvartali andmeid kasutatud, seega ei ole see lõplik 2012 aasta näitaja. Joonisel on heledamalt märgitud aastad, mille kohta oli valla tasandil kättesaadav vaid ühe kvartali info.

Suurima kindlustatute osakaaluga aasta oli 2011, kui ravikindlustusega oli kaetud Orava vallas 95,6% elanikest (keskmiselt 742 inimest).



Allikas: Haigekassa

Ravikindlustusega kaetud elanikest kõige suurem osa (426) on 2011 aastal võrdsustatud isikud (lapsed, pensionärid jt). Suuruselt järgmine elanike grupp on kindlustatud isikud, keda oli 2011 aastal nelja kvartali andmete keskmisena 282. Riigi poolt kindlustatud oli keskmiselt 32.

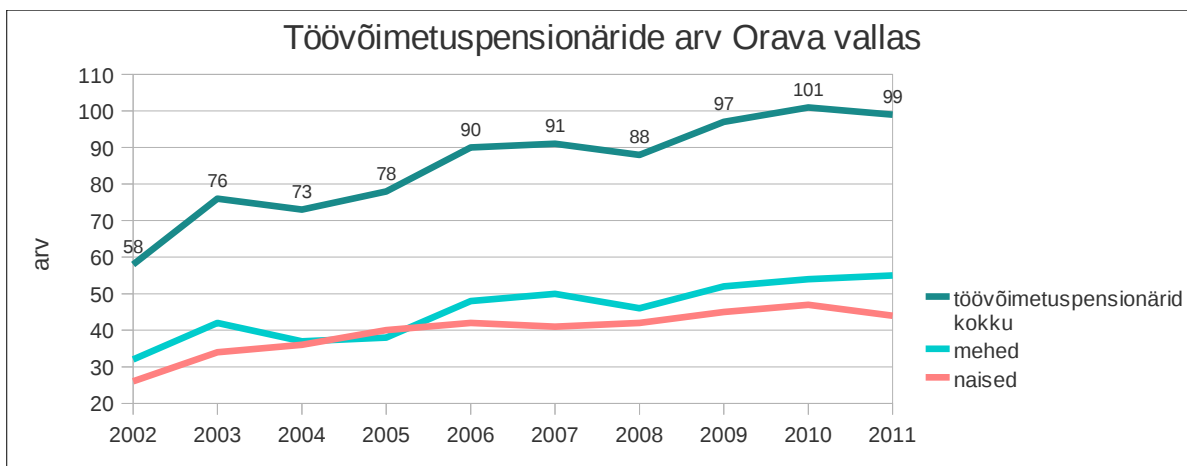


Allikas: Haigekassa

2.4. Töövõimetuspensionärid ja puudega inimesed

2.4.1. Töövõimetuspensionärid

Töövõimetuspensionär on püsivalt töövõimetuks tunnistatud tööealine (vanuses 16-65 aastat) inimene, kelle töövõime kaotus on vahemikus 40-100%. Töövõimetuspensionäri staatus kehtib kuni vanaduspensionile minekuni.



Allikas: Orava Vallavalitsus

Eestis avaldab töövõimetuspensionäride arv pidevat kasvutendentsi (võrreldes 2001. aasta algusega on see arv Eestis kasvanud 46 699 pensionäri võrra ehk 2,1 korda) (*Sotsiaalkindlustusamet, Analüütiline ülevaade aruande "Pensionärid" 2011 kohta*). Sama trendi järgib ka töövõimetuspensionäride arv Orava vallas, mis on tõusnud vaadeldaval perioodil 1,7 korda (2002 oli töövõimetuspensionäride koguarv 58, 2011 aastal aga 99).

Töövõimetuspensionäride arvu suurenemise üheks põhjuseks võib olla kohapealne tööpuudus. Ning kehvema tervisega pikaajalised töötud, kes enam ei soovigi tööle naasta, taotlevad mingisugusegi sissetuleku kindlustamiseks endale töövõimetuse. Töövõimetuspensionäride arvu suurenemist võib mõjutada ka tööõnnetuste arvu tõus. Tööinspeksiooni esialgsetel andmetel on võrreldes 2001. aastaga tööõnnetuste arv tõusnud 46,2%.

Kui vaadelda töövõimetuspensionäre soolise jaotuse järgi, siis näeme, et Eestis on nende seas mehi ja naisi võrdselt 50,0 %. Orava vallas on mehi 2011 aastal pisut üle poolte, ehk 55,6% (55 meest) ja naisi siis vastavalt 44,4% (44 naist).

Töövõimetuspensionäride osatähtsus oli kõige suurem Põlvamaal – 37,8 % pensionäride üldarvust Põlvamaal e 14,3% maakonna rahvaarvust. Siinjuures Eestis keskmiselt oli töövõimetuspensionäride osatähtsus 22,3% pensionäride üldarvust e 6,7% kogu rahvaarvust (*Sotsiaalkindlustusamet, Analüütiline ülevaade aruande "Pensionärid" 2011 kohta*). Orava vallas on töövõimetuspensionäride osakaal kogu valla rahvaarvust 12,8%, mis on 1,5% võrra väiksem Põlvamaa keskmisest, kuid kogu Eestiga võrreldes on see ligi kaks korda suurem (1,9 korda suurem).

Tööealiste puuetega inimeste kaasatus tööturule

Mida kõrgem on puuetega inimeste osalus tööturul, seda edukamalt on nad integreeritud ühiskonda ja seda kõrgem on paikkonna sotsiaalne sidusus.

2011 aastal töötas Orava valla töövõimetuspensionäridest umbes kolmandik, täpsemalt 35,9%.

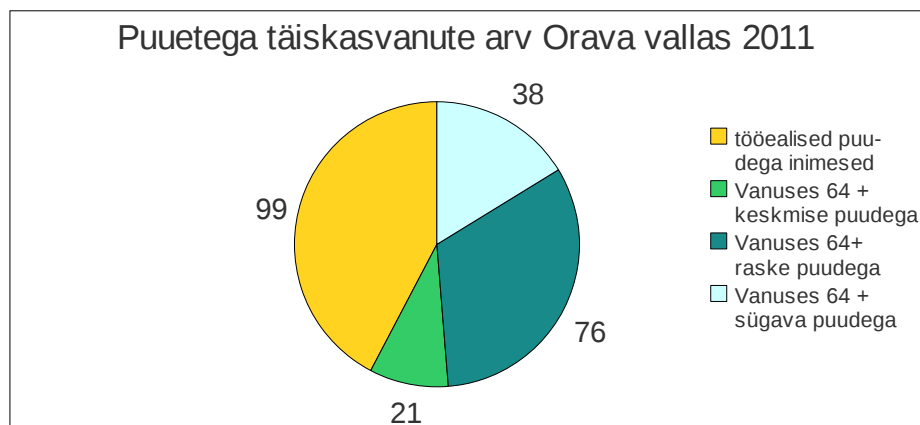
2.4.2. Puudega inimesed

Puue on inimese anatoomilise, füsioloogilise või psüühilise struktuuri või funktsiooni kaotus või kõrvalekalle, mis koostoimes erinevate suhtumuslike ja keskkondlike takistustega tõkestab ühiskonnaelus osalemist teistega võrdsetel alustel. Puude raskusastmeid on kolm: sügav, raske ja keskmine puue.

Puuetega laste arv Orava vallas on aastatel 2004-2012 olnud 3-4. Puuetega laste hooldajateks on nende vanemad ning iga puuetega lapse vajadustega tegeleb valla sotsiaaltöötaja individuaalselt.

Puuetega täiskasvanute arv 2011 aastal oli Orava vallas 234, kellest 135 ehk 59,5% olid vanuses 64 + ja 40,5% olid tööealised ehk töövõimetuspensionärid.

Üle 64 aastastest oli 15,6% keskmise puudega (21 eakat), 56,3% raske puudega (76 eakat) ja 28,1% olid sügava puudega (38 eakat). Hooldajad on sügava ja raske puudega vanuril (84,4% puudega eakatest).



Allikas: Orava Vallavalitsus

2.5. Toimetulek

2.5.1. Toimetulekutoetus

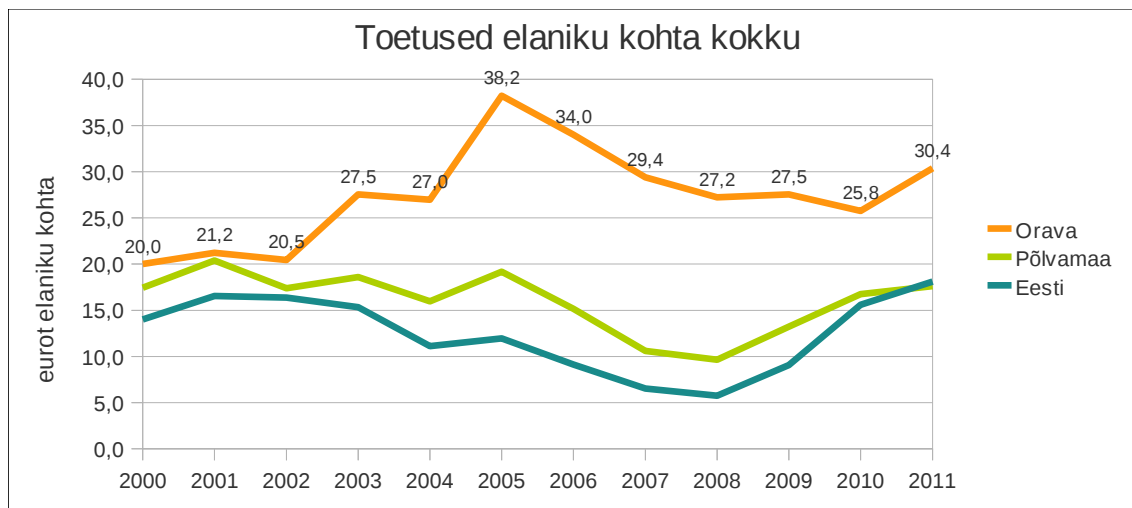
Toimetulekutoetus on riigi abi puudusekannatajale, mida maksab kohalik omavalitsus.

Välja makstud toimetulekutoetused olid kõige suuremad 2005 aastal nii valla, maakonna kui riigi tasandil. Orava vallas ulatus maksimum toetuste osas 38,2 euroni elaniku kohta 2005 aastal.

Maksimum riigi tasandil oli 2011 aastal 18,1 euroga elaniku kohta.

Terve jälgitava ajaperioodi vältel on välja makstud toimetulekutoetused Orava vallas olnud suuremad nii Põlva maakonna kui Eesti keskmisest. 2000 aastate alguses oli väljamakstud toetuste vahe Põlva maakonna keskmisega 2,6 eurot, alates 2002 aastast algas toimetulekutoetuste summa kiirem kasv Orava vallas, olles 2005 aastal ligi 2 korda kõrgem Põlvamaa keskmisest (Oraval 38,2 eurot ja Põlvamaal 19,2 eurot elaniku kohta). Pärast 2005 aastat algab toetuste summa langus, mis kestab Orava vallas 2010 aastani, Eesti ja Põlvamaa tasandil aga 2008 aastani.

2011 aastaks on Orava vallas väljamakstavad toetused 30,4 eurot elaniku kohta. Eestis keskmiselt on sama näitaja 18,1 ja Põlvamaal 17,6 eurot elaniku kohta.

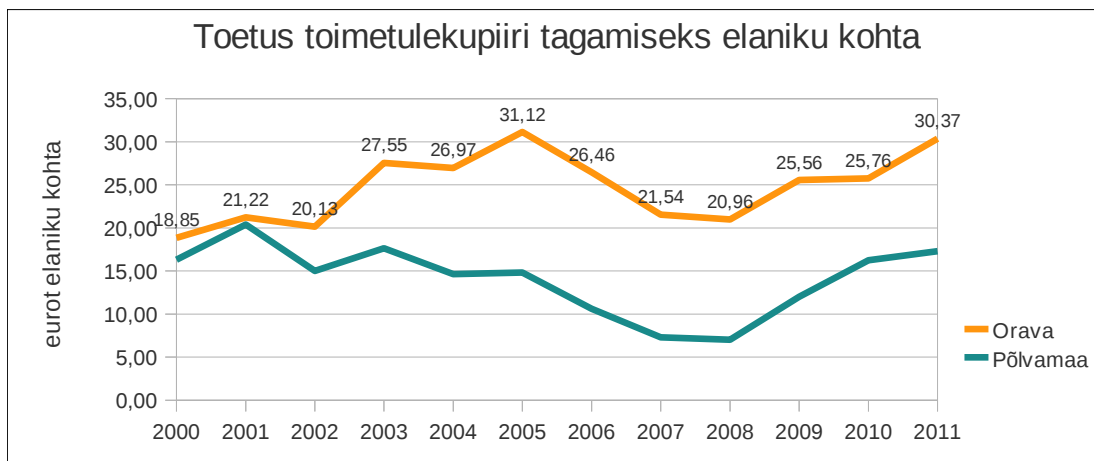


Allikas: Statistikaamet

2.5.2. Välja makstud toimetulekutoetused toimetulekupiiri tagamiseks elaniku kohta aastas

Toimetulekupiirik nimetatakse summat, mis on vajalik minimaalseks igapäevaseks äraelamiseks ühe kuu jooksul (sõltub inimeste arvust perekonnas).

Näitaja annab ülevaate vaesusriskis elavate inimeste hulgast ja toimetuleku toetuse vajaduse ulatusest.



Allikas: Statistikaamet

Kogu vaadeldava perioodi jooksul on Orava vallas makstud rohkem toetust toimetulekupiiri tagamiseks, kui aastal 2000 oli see Põlvamaa keskmisest 13,5% suurem, siis 2011 aastal juba 43% suurem. 2000 aastal oli välja makstud toimetulekutoetuses toimetulekupiiri tagamiseks Orava vallas 18,85 eurot Põlvamaal aga 16,30 eurot elaniku kohta. 2011 aastal oli sama näitaja Orava vallas 30,37 ning Põlvamaal 17,30 eurot elaniku kohta.

Kõige vähem toetust toimetulekupiiri tagamiseks maksti Orava vallas oli aastal 2000 ja Põlvamaal 2008 aastal (7,03 eurot elaniku kohta), kõige rohkem aga Orava vallas 2005 aastal (31,12 eurot) ning Põlvamaal 2001 aastal (20,39 (eurot elaniku kohta aastas). 2011 aastaks on toetuse summa Orava vallas kasvanud uuesti ligilähedaseks kõige kõrgema välja makstud summale 2005 aastal.

2.5.3. Sotsiaaltoetused ja sotsiaalteenused

2011 aastal Orava Vallavalitsuse poolt välja makstud sotsiaaltoetused:

Toetuse liik	Makstud toetused 2011a.	Toetuse saajaid
Sünnitoetus	1789.48	14
Matusetoetus	1533.92	16
Orava Põhikooli esimesse klassi astuja toetus	511.28	8
Eakate sünnipäevatoetus	568.71	89
Prillide soetamise toetus	63.92	2
Küttepuude ostutoetus	1498.85	9
Hooldus- abivahenditetoetus	112.00	4
Toetus igapäevase toimetuleku soodustamiseks	662.88	27
Gümnaasiumi, kutse- ja kõrgkooli õpilaste toetus	3782.88	296
Lastekaitsepäeva toetus	613.44	48
Koolilõpetamise toetus	338.67	21
Jõulutoetus paljulapselistele peredele	594.27	31
Lasteaia õppemaksu, kohatasu ja toiduraha toetus nelja- ja enamlapselistele peredele	1460.37	54
Transporditoetus	639.10	10
Toimetulekutoetus	23657.50	189
Puudega inimese hooldajatoetus	17786.50	91

Allikas: Orava Vallavalitsus

Lisaks on järgmised toetused:

- Haigla ravi ja voodipäevatasu 50% kompenseerimise toetus
- Kiirabi visiiditasu 100 % kompenseerimise toetus
- Taastus ja hooldushaigla 50 % kompenseerimise toetus

Eelnevaid toetusi makstakse vastavalt volikogu poolt kehtestatud korrale kuludokumendi alusel haiglas viibinule.

- Hooldekodusse paigutamise toetus makstakse vastavalt volikogu poolt kehtestatud korrale, lepingu alusel hoolekandeesutusele.
- Jõulupakitoetus antakse jõulupakina Orava valla rahvastikuregistris olevatele lastele kuni põhikooli lõpuni, Orava Põhikoolis õppivatele teiste valdade lastele ning vanaduspensionäridele.

Sotsiaalteenused vallas

Orava Vallavalitsuse ja valla hallatavate asutuste poolt osutatavad teenused ja teenuste hinnad 2012. aastal:

- sõiduteenus valla sotsiaalautoga vanuritele 0.20 eurot km;
- vanuritele pesu pesemine 1 masinatäis ehk 5 kg pesu pesemine 2.50 eurot. Hanikase külakeskuses 2 eurot;
- tugikodu üür voodikoht 45 eurot kuus;
- koduteenus 25 eurot kuus (abistamine 2 korda nädalas);
- osaline koduteenus 18 eurot kuus (abistamine 1 kord nädalas);
- tugikodus dušši kasutus ühele inimesele 1.60 eurot kord;

Koduteenus võimaldab Orava valla vähenenud toimetulekuvõimega eakatel inimestel nende harjumuspärasel keskkonnas (kodus) toime tulla. Parema sotsiaalteenuse pakkumiseks on vajalik rekonstrueerida sotsiaalkortereid.

Pereõe ja avahoolduse koostöö tulemusel saab eakatele pakkuda nende kahe ühisteenust.

2.6 Kogukonna motivaatorid, elanike kaasamine ja naabrivalve

Kogukonna üheks motivaatoriks on oma inimeste ja nende tegemiste tunnustamine. Orava vallas antakse valla elanikele nende teenete või saavutuste eest kohaliku omavalitsuse poolt järgmisi autasusid ja aunimetusi:

Tänukiri on valla tänuavaldus, mis antakse füüsilisele või juriidilisele isikule.

Orava valla elutöö preemia - määratakse tunnustusena isikule, kelle aastatepikkune tegevus on avalikkuse poolt kõrgelt hinnatud ja kelle kogu elutöö on positiivselt mõjutanud Orava valla arengut ja mainet.

Orava valla hariduse ja kultuuri tegija tiitel antakse isikule, kelle silmapaistev tegevus on oluliselt kaasa aidanud haridus- ja kultuurielu edendamisele Orava vallas.

Orava valla parima sportlase tiitel määratakse väljapaistvate saavutuste eest spordi vallas.

Orava valla ettevõtja tiitel määratakse Orava vallas tegutsevatele füüsilisele isikule või ettevõttele väljapaistva tegevuse eest ettevõtluse edendamisel.

Orava valla Aasta Tegija tiitel antakse erandkorras tunnustusena üksikisikule või juriidilisele isikule eelpool nimetatud valdkondade väljapaistva tegevuse eest.

Kaunima kodu tiitel antakse igal aastal 1 ettevõttele või asutusele, 3 maakodule ning 2 suvekodule.

Elanike kaasamine

Elanike kaasamine erinevate valla arengudokumentide koostamisel on toimunud vastavalt seadustes kehtestatud nõuetele. Lisaks on Orava Vallavalitsus püüdnud elanikele teha osalemise lihtsamaks, korraldades arutelusid valla erinevates paikkondades. Siiski on vallas vaid teatud aktiivsed inimesed, kes osalevad isetegevusringides, koosolekutel jm ning on osa inimesi, kes on passiivsed.

Elanikke on kaasatud järgnevate suuremate dokumentide koostamisel: Orava valla arengukava 2003-2015 ja 2012-2020, Orava valla terviseprofiil 2012-2020, Orava valla üldplaneering, Piusa Külustuskeskuse planeerimine jm.

Orava valla arengukava koostamisel tehakse koostööd erinevate huvigruppidega – külakoosolekutel püüti teada saada valla elanike mõtteid, arengukava prioriteetsete tegevuste hindamisel kasutati ettevõtjate ning MTÜ-de arvamusi.

Kodanikeühendused

Omavalitsuste järgsete kogukondade aktiivsust saab mõnevõrra kirjeldada nende territooriumil registreeritud mittetulundusühingute ja sihtasutuste hulga järgi. Orava vallas on Registrate ja Infosüsteemide Keskuse andmetel 2012 aastal 20 mittetulundusühingut ja 1 sihtasutus, mis tegeleb Piusa koobaste külastuskeskuse haldamisega.

Orava valla mittetulundusühenduste liikmeskond on üldjuhul väikesearvuline. Enamikel MTÜ-del puudub kodulehekülg. MTÜ-de tegevus seisneb põhiliselt kohalikule arengule mitmekülgses kaasaaitamises või liikmete huvide eest seismises (korterühistud, külaseltsid, spordiklubid, noorteklubi, tuletõrje selts jpt.). Peamiselt põhineb MTÜ-de tegevus vabatahtlikul tööel. Põhilised finantseerimisallikad on toetusfondid ja meetmed projektide rahastamiseks ning kohaliku omavalitsuse toetus. Orava vallavalitsusest saab taotleda toetust kultuuri-, spordi-, haridus- ja noorsootöö edendamiseks ning külaliikumise ja seltsitegevuse toetamiseks konkreetse projekti teostamiseks või ürituse läbiviimise kaasfinantseerimiseks. Toetust võivad taotleda kõik juriidilised ja füüsilised isikud, mittetulundusühingud, asutused ning seltsingud, kelle tegevus toetab Orava valla arengukavade ellurakendamist ning kes tegelevad Orava valla elanikele huvitegevuse ja meelelahutusvõimaluste pakkumisega.

MTÜ-de liikmemaksud on sümboolsed ja ei oma MTÜ tegevusefinantseerimisallikana olulist rolli.

Orava vallas on komme pidada jaanituld igal aastal erinevas külas. Sellega luuakse võimalus kohalike inimeste aktiviseerumiseks, omavahel suhtlemiseks ja koostöö alguseks.

Naabrivalve

Naabrivalve piirkondade tekkimine piirkonda näitab seal elavate inimeste aktiivsust ja kodanikualgatusi. 2012 aasta seisuga tegutseb Orava vallas 1 naabrivalve piirkond, mis asub Soena külas ja hõlmab viit majapidamist.

2.7. Kultuurielus osalemise ja tarbimise võimalus

Orava vallas on kultuurimaja, 2 raamatukogu (Orava ja Hanikase), 3 külakeskust (Hanikase, Lepasaare, Kahkva) ning Piusa külastuskeskus.

2011 aastal toimus 12 suuremat Orava valla jõududega korraldatud kultuuriüritust, millest osavõtjaid oli 690. Peamiselt toimusid nimetatud sündmused **kultuurimajas**. Traditsioonilisteks neist on kujunenud jõulupidu, külapillimeeste päev, Eesti Vabariigi aastapäeva ja võidupüha tähistamine, jaanipäev, ning igal kevadel toimuv Orava Põhikooli parimate õpilaste vastuvõtt. Paremaks ürituste korralduseks vajab kultuurimaja materiaalne baas täiendamist (pillid, heli-, valgus ja lavatehnika jm).

Külakeskustes peetakse külakokkutulekuid. Oluline on külaplatside rajamine ja arendamine külakeskuste juures.

Hanikase külakeskuses on aktiivses kasutuses. Seal toimuvad erinevad projektipõhised koolitused – lapitöö kursus, kangakudumise õpe jm. Ruumid on hiljaaegu remonditud ja sisustatud ning sobivad erinevate käsitöö valdkondadega tegelemiseks.

Lepassaare ja Kahkva külakeskused vajavad rekonstrueerimist, sest praeguses seisukorras saab külarahvas neid hooneid kasutada kokkusaamisteks vaid suvel.

Hanikase raamatukogu asub Hanikase külakeskuse ruumides ja on avatud 2 päeval nädalas. 2011 aastal oli seal kojulaenutuste arv 2000 ning külastuste arv 1037.

Orava raamatukogu on avatud 5 päeva nädalas erinevatel aegadel. 2011 aastal oli sealne kojulaenutuste arv 6672 ning külastusi 4001. Orava raamatukogu ruumid vajavad kaasajastamist ja laiendamist. Mõlemas raamatukogus asub avalik interneti punkt.

Orava vald on kultuuri tarbimiselt seotud nii maakonnakeskuse Põlvaga kui ka Võru linnaga. Enamik teenustest, mida kohapeal ei pakuta, on kättesaadavad neis linnades. Kasutatakse ka naaberomavalitsustes pakutavaid vaba aja teenuseid ja vastupidi – mujalt omavalitsustest tulevad inimesed kasutama spordisaali, külastama Piusa koopaid jne (*Orava valla kultuurikontseptioon*).

Orava Kultuurimajas tegutsevad mitmed **isetegevusringid**: tantsurühmad ja -ringid, koos käib külakapell. Tantsurühmadest tegutsevad naisrühm Punapõsed, memmede rühm Lustakad, segarühm Tuhkapusijad ja lisaks tegeletakse moderntantsuga. Koos käib Orava Lõõtsaklubi ja Orava Segakoor. Et luua paremaid tingimusi füüsiliselt aktiivseteks tegevusteks (rahvatants jms), on vajalik kultuurimajja luua pesemisvõimalused.

3. LAPSED JA NOORED

Lapse- ja noorukieas pannakse alus inimese terviseteadlikkusele ja tervist säästvale käitumisele. Tervist mõjutavad peresuhted, kodused elamistingimused, kodukoha loodus- ja tehiskeskkond, lasteaia- ja koolikeskkond, samuti üldine sotsiaalmajanduslik keskkond, sh haridus- ja tervishoiusüsteemi korraldus ning töötus ja vaesus.

Suurt mõju avaldab lastele neid ümbritsev sotsiaalne võrgustik, vanemate, vanavanemate ja sõprade eluviis ja käitumine. Lapse ja noore tervise ja arengu kujunemist tuleb käsitleda koosmõjus perekonna ja keskkonnaga, kus laps suurema osa ajast viibib.

Laste tervise edendamiseks tuleb tegevused esmajoonel suunata tundlikele eluperioodidele, milleks on ema rasedus ning lapse imiku- ja teismeliseiga.

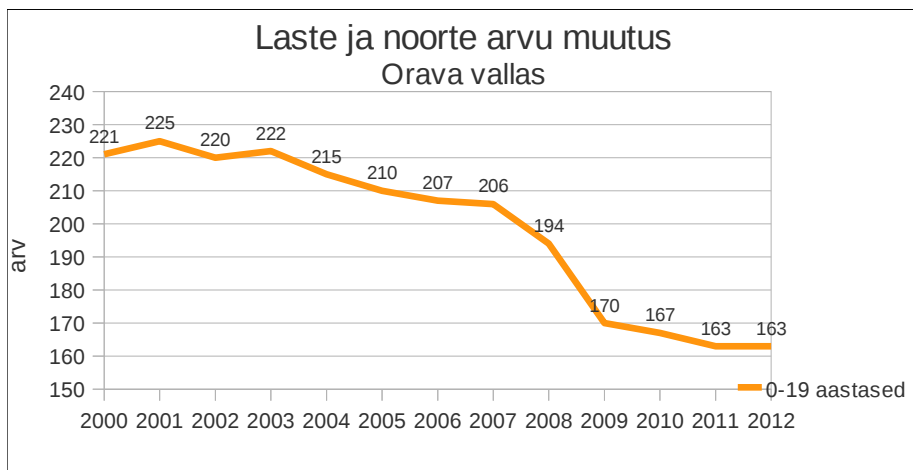
Investeering haridusse võrdub investeeringuga tervisesse. **Koolil ja lasteaial** ning seal toimival on oluline roll lapse väärtushinnangute, sotsiaalsete oskuste, tervise ja toimetuleku kujunemisel. Orava Lasteaed kasutab lapsekeskse metoodika elemente (Hea Algus), mis lisab võimalusi laste võimete ja oskuste mitmekülgeks arenguks. Samuti on lasteaed ühinenud Avastustee projektiga, mille eesmärgiks on toetada ja stimuleerida teadusõpet lasteaedades. Lasteaed kuulub Tervist Edendavate Lasteaedade võrgustikku ja Orava Põhikool kuulub Tervist Edendavate Koolide võrgustikku.

Haridustee katkemine ja tervis on omavahel seotud. Mida madalam on hariduslik tase, seda halvemad on tervisenäitajad ning lühem keskmine eluiga. Pöörates õigel ajal tähelepanu arengu- ja tervisehäiretele ning riskiteguritele, on võimalik paljusid probleeme ennetada. Varajase sekkumise käsitlus põhineb tervishoiu-, sotsiaal- ja haridusvaldkonna paindlikul koostööl.

Tähelepanu vajavad sotsiaalsete probleemidega, tagasihoidliku haridusliku ning majandusliku taustaga peredes elavad lapsed ja noored. Nende tervise ja arengu toetamisele suunatud tegevused aitavad märkimisväärselt vähendada rahvastiku tervisenäitajates avalduvat ebavõrdsust. Tervisliku ja turvalise arengu tagamine lastele ning noortele annab neile võimaluse kasvada tervena ning saada ühiskonna tegusateks liikmeteks (*Rahvastiku tervise AK*).

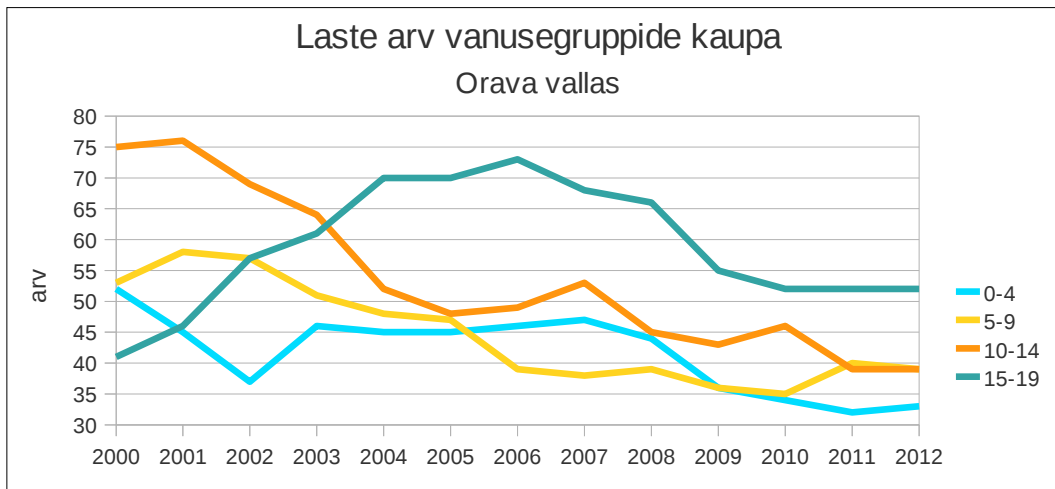
3.1. Laste arv

Orava valla 0-19 aastaste elanike arv on aastatel 2000-2012 pidevalt langenud ning selle ajaga on laste ja noorte arv vähenenud 221-lt 163- ni ehk 26,2%. Järsem laste ja noorte arvu langus toimus 2008-2009 aastatel.



Allikas: Statistikaamet

0-4 aastaste vanusegrupis on vähenemine toimunud 19 lapse võrra, 5-9 vanuses 14 lapse võrra, 10-14 vanusegrupis on langus olnud kõige suurem 36 noore võrra (48%). Ainsana, rohkem kui neljandiku, on tõusnud 15-19 aastaste noorte arv - 11 isiku võrra (26,8%).



Allikas: Statistikaamet

15-19 aastaste noorte osakaal kasvas jõudsalt 2000-2006 aastani (41 noorelt 73-ni ehk 43,8%), pärast mida algas langus ning 2010-2012 on vanusegrupi arv stabiliseerunud 52 noore juures.

3.2. Lastele ohutu elu-ja õpikeskkond

Kooli ja lasteaia ümbruses on liiklemiseks sõidukiirus piiratud 40 km/h. Kuna paljud lapsed käivad kooli koolibussiga, siis on peamiseks ohuks liidluseeskirjade järgimine bussi oodates ja bussist väljudes. Laste turvalisust liikluses aitaks parandada sotsiaalobjekte ühendava kergliiklustee rajamine Orava keskusesse.

Orava Põhikooli sisekliima parandamiseks ja õpilastele paremate õppetingimuste loomseks on plaanis muuta koolimaja energiatõhusamaks (küttesüsteem, akende vahetust, ventilatsioonisüsteem jm vajalikud tööd). Oluline on õpikeskkonna arendamine vastavalt põhikooli ja gümnaasiumiseadusele.

Vastavalt päästeameti ettekirjutustele tuleb korraldada koolis elektripaigaldise tehnilise kontrolli teostamine vastavat akrediteeringut omava ettevõtja poolt. Varustada poiste tööõpetuse klassi vasaku tiiva evakuatsioonipääsud nõuetekohase turvavalgustusega. Tellida koolihoonet hõlmav ATS paiknemisskeem. Arvutiklassi nõuetele vastavusse viimiseks tuleb sel läbi viia kapitaalremont.

Orava Lasteaia on lastele tagatud kaasaegne ja lapsesõbralik kasvukeskkond ning õppe- ja mänguvahendite piisav valik. Lastele on väljas mängimiseks avar õueala, kuid sealne mänguväljak on amortiseerunud ning õues puudub varjualune kaitseks päikese, vihma ja tuule eest. Mänguväljaku kaasajastamine ja mänguvahendite järk-järguline uuendamine muudaks laste mängukeskkonda turvalisemaks.

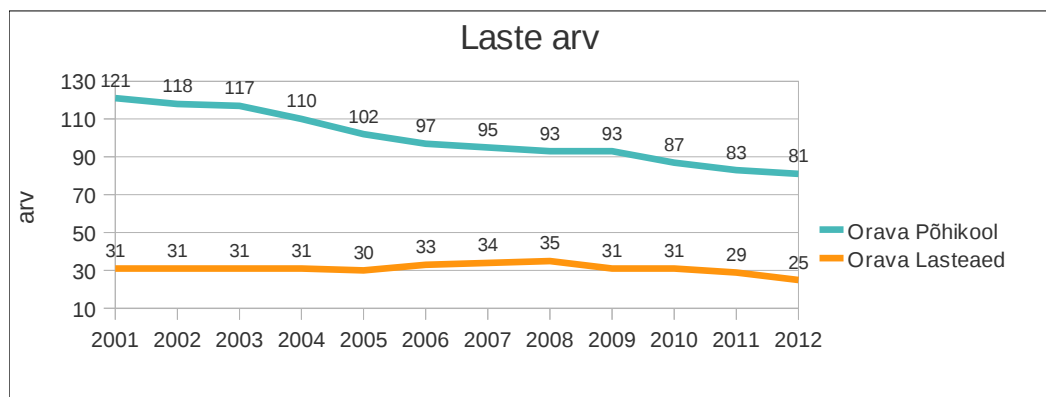
Kool ja lastead on teinud laste **ohutusalase teadlikkuse** tõstmiseks koostööd erinevate ametitega: Politsei- ja Päästeamet, Eesti Raudtee jt. Õpilased on osalenud erinevates projektides ning Orava Põhikooli õpetajad on end täiendanud esmaabi kursustel. Põhikooliõpilastel on igal aastal võimalus läbida koolis jalgrattalubade koolitus. Orava Lasteaed käib igal aastal lastega liikluslinnakus õppimas liiklemise reegleid.

3.3. Kool ja lasteaed

3.3.1. Laste arv haridusasutustes

Laste arv Orava Põhikoolis on olnud kogu vaadeldava perioodi jooksul pidevas langustrendis. 2000/2001 aastal õppis koolis 121 last ning 2011/2012 õppeaastal õpib neid seal 81. Laste vähenemine on toimunud selle aja jooksul 40 lapse võrra ehk 33%.

Orava Lasteaias käivate laste arv oli suurim 36 lapsega 1999/2000 õppeaastal ning väikseim 25 lapsega 2011/2012 õppeaastal, laste arv on vähenenud ligi 31%.



Allikas: Orava Põhikool ja Orava Lasteaed

3.3.2. Tervist edendav lasteaed ja kool

Orava Põhikool kuulub 2001. aastast Eesti Tervist Edendavate Koolide võrgustikku ja Orava Lasteaed on Tervist Edendav Lasteaed samast aastast.

Tervise edendamine **koolis** on tunnustatud viis tegutsemiseks, kus rakendatakse süstemaatilist plaani kõigi õpilaste ja töötajate tervise, heaolu ning sotsiaalse kapitali arendamiseks. Tervisedendus koolis, hea tervis, hariduslikud saavutused ja kooli lõpetamine on omavahel seotud.

Sõbraliku ja terve kooliõhkkonna kujundamises on Orava Põhikoolis kaasatud nii õpetajad, õpilased kui nende vanemad,- selleks on loodud tervisenõukogu.

Väike- ja eelkooliealiste laste tervisliku arengu oluliseks toetajaks ja edendajaks lastevanemate kõrval on lasteasutuse personal, kuna laps viibib **lasteaia** keskkonnas suurema osa oma päevast.

Orava Lasteaia ülesanne on luua tingimused lapse igakülgseks arenguks, et areneks sotsiaalne, emotsionaalne, kriitiliselt mõtlev, füüsiliselt ja vaimselt terve laps. Lasteaed toetab lapse perekonda, soodustades tema kasvamist ja arenemist ning tema iseärasustega arvestamist (*Orava Lasteaia arengukava 2012-2014*).

3.3.3. Kooli ja lasteaia terviseteenused

Orava Põhikoolis on logopeed, eripedagoog, 2 kehalise kasvatuse õpetajat ja 3 spordiringide juhendajat. Probleemina võib välja tuua sotsiaalpedagoogi ja psühholoogi puudumist. Koolitervishoiuga tegeleb Orava perearst.

Orav Lasteaias tehakse lastega vajadusel logopeedilist tööd 3 tunnil nädalas.

3.3.4. Toitlustus haridusasutustes

Orava Põhikoolis ja Orava Lasteaias toimub toitlustamine kehtivate Eest Vabariigi seaduste ja nõuete kohastes tingimustes. Kuna lapsed viibivad nii koolis kui lasteaias suure osa oma päevast, on seal pakutava söögi tervislikkus, mimekesisus ja kvaliteet väga tähtsad. Need asutused annavad oma panuse laste söömisharjumuste kujundamisse.

Orava Põhikoolis saavad tasuta koolitoitu kõik põhikooli õpilased. Koolitoidu päevamaksumuseks on 0,74 eurot õpilase kohta. Toimib riiklik Koolipiima ja Kooli Puuvilja programm. Pikapäevarühma lastele antakse lisaks tasuta oodet. Koolitoit ja koolisöökla vastavad riiklikele nõuetele. Nõuetele vastavust kontrollitakse igal aastal Tervisekaitsetalitluse ning Veterinaar- ja Toiduameti poolt. Nende ametkondade tehtud ettekirjutused on koolis täidetud (seinte värvimine, vanade taldrikute vahetamine uute vastu, kahjurite tõrjumise graafik jms.).

Koolilõuna mitmekesistamiseks on vaja kööki soetada vahusti (universaalajam), köögiviljade kuubistaja ja küpsetusplaat. Vastavalt Riikliku Õppekava tehnoloogia ainevaldkonna ainekavale on vaja soetada kodunduse klassi külmkapp ja paigutada kahekohaline valamu. Kooli prioriteediks on Riiklikust Õppekavast tulenevate nõuete täitmine.

Orava Lasteaias söövad kõik lapsed hommiku- ja lõunasööki ning õhtust oodet. Orava Lasteaia arengukavas 2012-2014 on ühe tugevusena välja toodud, et lastele pakutakse kvaliteetset ja tervislikku toitu. Toiduainete hoiustamistingimuste parandamiseks oleks vaja kööki soetada uus külmkapp.

3.3.5. Koolikohustuse täitmine

Koolikohustus Põhikooli ja Gümnaasiumiseaduse kohaselt on kohustus osaleda kooli päevakavas või individuaalses õppekavas ettenähtud õppes, täita õpiülesandeid ning omandada teadmisi ja oskusi oma võimete kohaselt. Koolikohustust ei loeta täidetuks, kui koolikohustuslik isik ei ole kantud ühegi kooli nimekirja või puudub õppes mõjuva põhjusega.

Koolikohustuslik on isik, kes on saanud enne käimasoleva aasta 1. oktoobrit seitsmeaastaseks. Isik on koolikohustuslik kuni põhihariduse omandamiseni või 17-aastaseks saamiseni.

Orava Põhikoolis täidetakse koolikohustust 100 %-liselt, koolikohustuse mittetäitjaid pole 2000-2012 aastal esinenud. Koolikohustuse mittetäitmise ennetustööga tegeleb kool koostöös vanemate, kohaliku konstaabli ning kohaliku sotsjaaltöötajaga. Kõigile tekkivatele probleemidele reageeritakse kiirelt.

3.4. Alaealiste komisjon ja süüteod

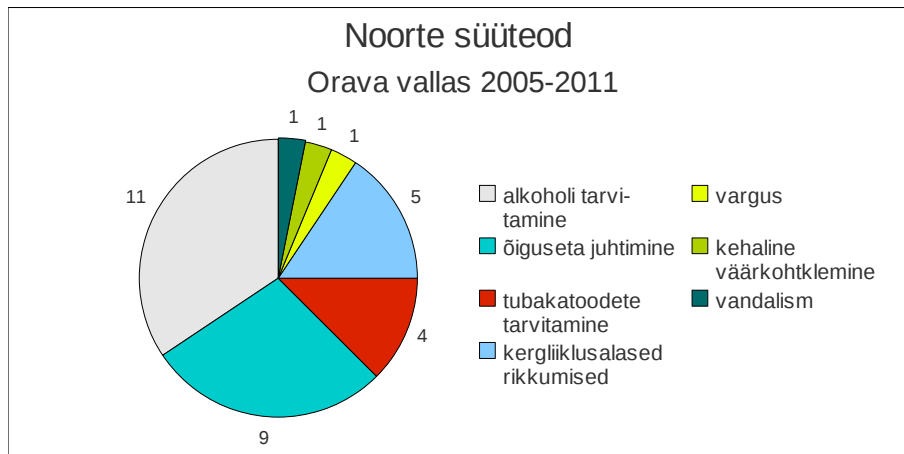
Kriminaalpreventiivset tegevust noortega korraldab Põlva maavalitsuse juures toimiv Alaealiste komisjon (AEK). Alaealiste komisjonis on üheksa vahendit, millega kuritegu sooritanud last mõjutada saab. Nendest leebeim on hoiatus ning äärmuslikem erikooli suunamine. Kuna ligi viiendik komisjonidesse suunatuist on koolikohustuse mittetäitjad, võib AEK-s arutlusel olnud juhte lugeda koolikohustuse mittetäitmise üheks näitajaks. Põlva maakonnas on kõige sagedamini nii esmas- kui korduvjuhtudena sattunud komisjoni 13-aastased ja vanemad koolikohustuse mittetäitjad (Põlva mk terviseprofiil).

2007-2011 vahemikus on Orava vallast käinud Alaealiste Komisjonis kokku kolm 13-16 aastast noort, kes kõik olid seal esmakordselt. 2012 aasta 1 jaanuari seisuga oli arvel Alaealiste Komisjonis 2 alaealist. Samas tuleb märkida, et alaealiste komisjoni suunatud juhtude arv oleneb eelkõige koolide, noorsoopolitsei ja prokuröri töömeetoditest. Reeglina õigusrikkumise toime pannud lapsed kardavad alaealiste komisjoni ning sageli on komisjon ise juba piisav meede lapse mõjutamiseks (*Põlva maakonna terviseprofiil*).

Alaealiste süütegude arv

Alaealiste (kuni 18-aastaste) poolt toime pandud süütegude (väärtegude ja kuritegude) arv võimaldab hinnata riskinoorte osakaalu ja planeerida sekkumisi ning teenuseid. Silmas tuleb pidada, et alaealiste süütegude arv sõltub ka kontrolli aktiivsusest – seetõttu võivad suured arvud näidata ka tõhusat kontrolli.

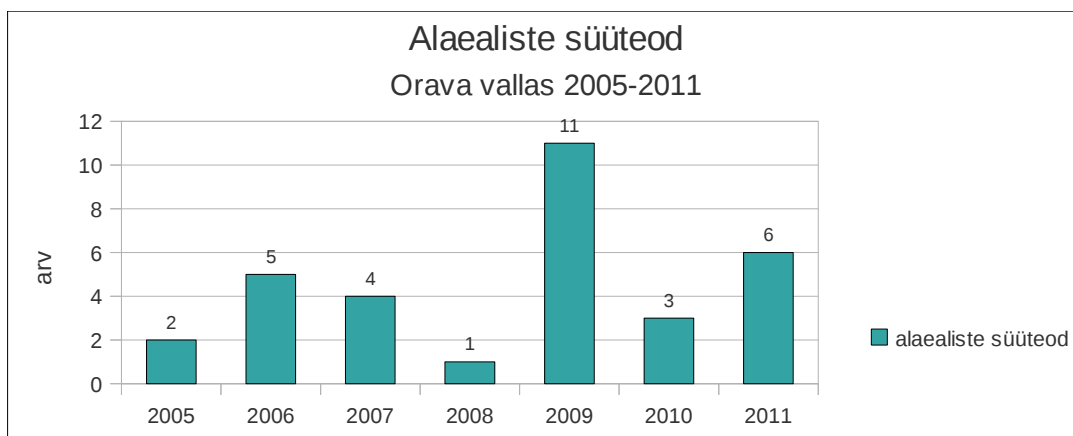
Põlva maakonnas on alaealiste puhul enam toime pandud väärtegeudeks tubakatoodete tarbimine või omamine, pisivargused/ lõhkumised, alkoholi tarbimine, liikluseeskirjade rikkumised. Keskmiselt 79% süütegeudest pannakse toime poiste poolt (*Põlva mk terviseprofiil*).



Allikas: Politsei-ja Piirivalveamet Lõuna Prefektuur

Orava vallas on alaealiste süütegeudest kõige rohkem probleemiks alkoholi tarbimine ja õiguseta juhtimine, millele absoluutarvult järgnevad kergliiklusalased rikkumised ning tubaka tarvitamine. Ühekordseteks süütegeudeks on olnud jälgitaval ajaperioodil ka vandalismi, varguse ja kehalise väärkohtlemise juhud.

Avastatud alaealiste süütegeude absoluutarv on 2005-2012 märtsini, on 33. Keskmiselt sooritatakse alaealiste poolt 4,1 süütegeu aastas.



Allikas Politsei-ja Piirivalveamet Lõuna Prefektuur

3.5. Laste ja noorte vaba aeg ning huviharidus

Orava Avatud Noortkeskuse kasutamine ja seal toimuvad sündmused on 7-26 aastastele lastele ja noortele tasuta. Seda kasutavad peamiselt Orava Põhikooli õpilased. Noortekeskuse peamiseks ülesanneteks on pakkuda noorsootöö erinevaid teenuseid (info ja nõuande saamine, huvitegevuse võimaldamine), toetada noorte arengut ning ühiskonnastumist, arendada piirkondlikku noorsootööd ja luua piirkonna noortele vaba aja veetmise võimalused erinevate noorteprojektide ja noorteprogrammide teostamise kaudu. Orava ANK töötingimuste parandamiseks on vaja parandada ruumide sisekliimat (soojustada keskuse põrand, seinad jms).

Kooli juures on võimalik osa võtta õpilastel järgnevate huviringide tööst: mudilaskoor, lastekoor, folklooriring, kirjandusring, arvutiring, kunstiring, näitering, võõrkeelte ring, võru keel, rahvatantsuringid, spordiringid (võrkpall, jalgpall, rahvastepall, kergejõustik). 2011/2012 õppeaastal osales spordiringides 87% Orava Põhikooli õpilastest. Muusikaringis osalemine on Orava põhikoolis tasuline – lapsevanemad maksavad selle eest 10 eurot kuus. Teised huviringid on kooliõpilastele tasuta. Oluline on laste ja noorte huviringide mitmekesistamine, olemasolevate huviringide töö kindlustamine ning ringide juhendajate tasustamise toetamine valla poolt.

Noored leiavad tegevust kooliväliselt õpilasmalevas, Noorte Kotkaste ja Kodutütarde organisatsioonides.

Noorte Kotkaste ja Kodutütarde organisatsiooni eesmärk on suunata noori õigele teele- kasvatada noori vaimselt ja kehaliselt terveiks Eesti kodanikeks. Nad kasvatavad noortes armastust oma kodumaa, austust oma vanemate ja sõprade vastu ning aitavad arendada noortes oskust olla iseseisvad ning tulla toime erinevates eluohtlikes olukordades. Samuti peetakse oluliseks noorte kehaliste võimete arendamist ning tervislike eluviiside tutvustamist. Eesmärkide saavutamiseks korraldatakse koonduseid, loenguid, kursuseid, praktilisi töid, näitusi, koosolekuid, pidusid, ekskursioone, matku, mängu ja muud kultuurilist tegevust

Huviringides käimine ja avatud noortekeskuse töös osalemine on raskendatud neil õpilastel, kes käivad kooli kaugemalt koolibussiga. Peale koolibussi lahkumist on ühendus ühistranspordiga Orava keskuse ja erinevate valla hajaasustusega piirkondade vahel hõre või puudub sootuks.

3.12. Orava valla poolne initsiatiiv ja toetused tagamaks teenuste kättesaadavust.

Koolitransport on õpilastele tasuta ja on tagatud kogu õppeaja vältel. Koolitoidu päeva maksumusest kompenseeritakse 74 senti.

Lasteaia kohti on piisavalt, pigem on iga uus laps lasteaeda teretulnud. Lasteaia toidupäeva piirmaksumuseks 2011/2012 õppeaastal on 1.10 eurot päevas ning lapse osalustasu ja õppemaks on 10 eurot lapse eest kuus.

Õppekavavälised tegevused alushariduses: avastusõpe, iga-aastane käik liikluslinnakusse.

Orava Põhikoolis on pikapäevarühmad ning pikapäevarühma lastele pakutakse tasuta oodet.

Orava õpilasmalevas oli 2012 aastal 17 kohta.

Ujumisõpetus on 2. klassi lastele tasuta, vald tasub transpordikulu Värskas ujulasse ning riigi poolt makstakse laste ujula kasutus.

Laste ja noortega seonduvad nõustamisteenused

Koolis ja lasteaias on olemas logopeediline nõustamine. Üheksanda klassi lõpetajatele kutsutakse kutse- ja karjäärinõustamise teenust pakkuma vastava ala spetsialist Põlva maavalitsuse hardus- ja sotsiaalosakonnast. Miinusena võib välja tuua sotsiaaltöötaja ja psühholoogi puudumise Orava Põhikoolis.

Huviringide, trennide rahastamine ja toetamine.

Koolis toimuvad huviringid on lastele tasuta, vaid muusikaring on tasuline (10 eurot lapse kohta kuus, sama palju lisab kool juhendaja tasuks). 2012/2013 suureneb huviringide valik, noortekeskuse juures alustavad tööd showtantsu, trummi- ja matkarering. Väljaspool valda toimuvate huviringide maksumusest tasub Orava vald 50% õppetasust. Samuti toetab Orava vald spordivõistluste sõituseid, makstes pool võistlusele sõitmise transpordikulust ning osalemistasust.

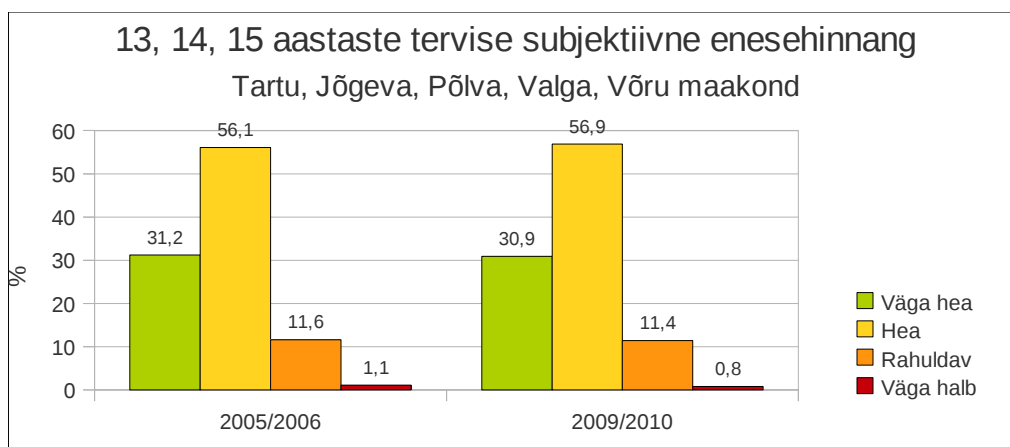
Lastega seotud Orava valla poolt makstavad toetused:

- **Koolimineva** lapse toetus on 65 eurot.
- **Orava Põhikooli lõpetajale** makstakse ühekordselt 10 eurot, gümnaasiumi, kutseõppeasutuse ja kõrgkooli lõpetajale 15 eurot.
- **Gümnaasiumi, kutse- ja kõrgkoolis käivate õpilaste toetust** makstakse õppeperioodil (10 kuud) iga kuu eest 8 eurot.
- **Lastekaitsepäeva toetust makstakse** eelkooliealistele lastele lastekaitsepäeval ühekordselt 12 eurot lapse kohta.
- **Jõulutoetus paljulapselistele peredele** makstakse 4- ja enamlapselistele peredele, ühekordselt 20 eurot lapse kohta.
- **Lasteaia õppemaksu, kohatasu ja toiduraha toetus nelja- ja enamlapselistele peredele** – nelja- kuni kuuelapselisele peredele, kelle peres vanim laps on alla 18 aasta ja õpib, makstakse ühe lapse lasteaia õppemaks, kohatasu ja toiduraha vastavalt tegelikele kulutustele. Seitsme- ja enamlapselisele perede puhul makstakse nelja lapse lasteaia õppemaks, kohatasu ja toiduraha vastavalt tegelikule kulutusele.

3.6. Laste ja noorte tervis ning tervisekäitumine

3.6.1. Laste subjektiivne tervisehinnang

13-15- aastastest noortest pidasid 2009/2010 õppeaastal oma tervist väga heaks 30,9% ning heaks 56,9% vastanutest. Rahuldavaks hindas oma tervise olukorda 11,4 ning väga halvaks alla 1% noortest. Proportsioonid on nii 2005/06 kui 2009/10 uuringutel jäänud samaks.

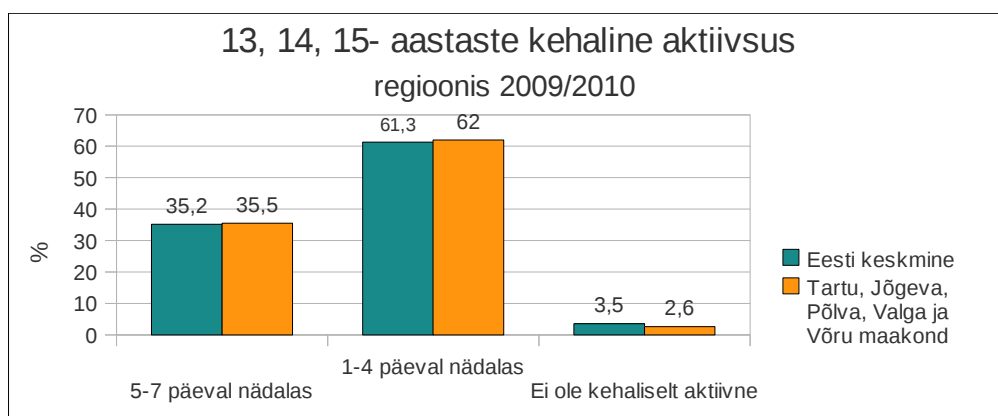


Allikas: Tervise Arengu Instituut

3.6.2. Laste kehaline aktiivsus

Kehaline aktiivsus on igasugune tegevus, mis kiirendab südame tööd ning paneb mõneks ajaks hingeldama. Kehalise tegevuse hulka võib lugeda sportimist, kehalise kasvatus tunde koolis, sõpradega mängimist või kooli kõndimist. Kehalise tegevuse näideteks on ka jooksmine, kiirkõnd, rula- ja rattasõit, tantsimine, uisutamine, ujumine, jalgpalli või korvpalli mängimine (*Põlva maakonna terviseprofiil*).

Põlva maakonna noorte kehaline aktiivsus on õige pisut kõrgem Eesti keskmisest. Tervise Arengu Instituudi andmetel oli kehaliselt mitteaktiivseid noori vanuses 13-15 aastal 2009/2010 Eestis keskmiselt 3,5% vastanutest, siis Tartu-, Jõgeva-, Põlva-, Valga ja Võrumaal oli neid 2,6%. Viimase 7 päeva jooksul 5-7 päeva vähemalt 60 minutit aktiivsete noorte hulk vastanute seas oli 40,1% ja 1-4 päeval aktiivsete protsent oli 57,1.



Allikas: Tervise Arengu Instituut

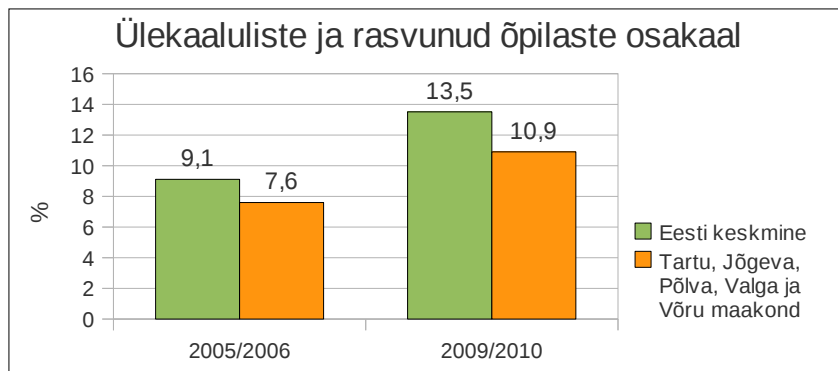
Spordiringides (rahvastepall, kergejõustik, võrkpall, jalgpall) osales 2011/12 õppeaastal 87% Orava Põhikooli õpilastest. Lisaks kooli juures toimivatele spordiringidele käivad lapsed džudo- vm. trennis väljaspool valda suuremates keskustes. Noored, kes osalevad Kodutütarde või Noorte Kotkaste töös (40% kooliõpilastest 2008/2009 õa), saavad samuti kehalist koormust matkadel ja laagrites. Orava valla noorte seas on silmapaistvaid noorsportlasi, kes võtavad osa oma ala spordivõistlustest üleriiklikul tasemel.

3.6.3. Laste kehakaal

Kooliõpilaste kehakaalu hinnatakse 11-, 13- ja 15-aastaste kehamassiindeksi (KMI) alusel. Kehamassiindeksit arvutatakse järgmise valemi alusel: $KMI = \frac{\text{kehakaal (kg)}}{\text{pikkus(m)}^2}$. Hinnatakse ülekaaluliste ($25,0 < KI < 29,9$) ja/või rasvunud ($KI > 30$) kooliõpilaste osakaalu uuringus. Rasvunuid on meie õpilaste hulgas väga vähe, seepärast käsitletakse neid ülekaaluliste rühma osana. Alakaalulisteks peetakse $< 18,5$ kehamassiindeksiga lapsi ning normaalkaal on $18,5 < KI < 24,9$.

Põlva maakonna noorte hulgas on ülekaalulisi Eesti keskmisest vähem mõlemal uuringu aastal.

2011/2012 õppeaastal on Orava perearsti andmetel Orava Põhikoolis ülekaalulisi lapsi umbes 10%. Rasvunud lapsi ja noori, kelle KMI oleks üle 30, pole. Selles suhtes on olukord Orava valla õpilaste seas isegi parem.



Allikas: Tervise Arengu Instituut

3.6.4. Laste ja noorte sõltuvusainete tarvitamine

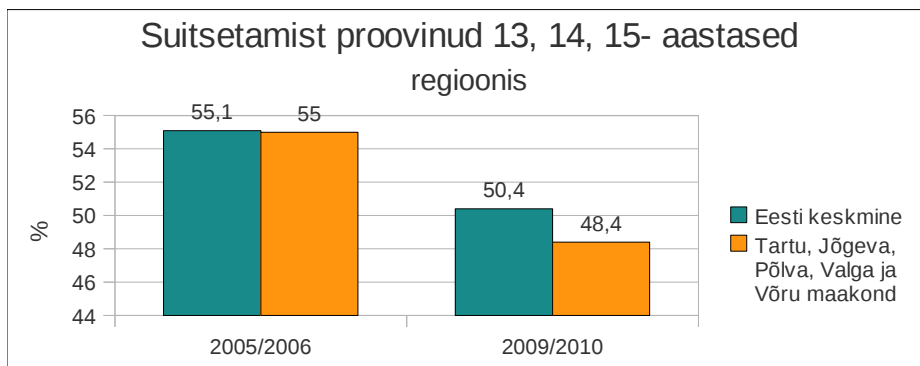
2007-2012 märts oli alaealiste süütegudest Orava vallas kõige rohkem juhtumeid just alkoholi tarvitamisega (12) ning tubaka tarvitamise juhte oli 4. Illegaalsete narkootikumide tarvitamise juhte pole tuvastatud.

Eraldi ohutegurina võib välja tuua noorte teadmatu energiajookide tarvitamise – see pole küll seadusega keelatud, ometi kujutab endast sõltuvus- ja terviseriski. Tuleb teadvustada energiajookide kahjulikku mõju lasteja noorte tervisele. (liigne erutuvus, südamepekslemine, une- ja käitumishäired, närvilisus jm kõrvalmõjud).

Tubakatoodete tarvitamine

Orava Põhikooli klassid on osalenud “Suitsuprii klassi” konkursil selle toimumise algusest pidevalt. Suitsuprii klassi 6 kuud kestev võistlus on suitsetamisvastane ennetusprogramm 4.-12. klasside õpilastele. Võistluses osalevad õpilased on oma allkirjaga lubanud jääda kogu võistluse perioodil tubakavabaks ehk siis mitte teha suitsu, tõmmata vesipiipu ega tarbida muid tubakatooteid

Mida varem hakatakse suitsetama, seda raskem nikotiinisõltuvus välja kujuneb. Teismelistel tekib sõltuvus kiiremini kui täiskasvanutel. <http://www.terviseinfo.ee/et/konkursid/suitsuprii-klassi-voistlus>



Allikas: Tervise Arengu Instituut

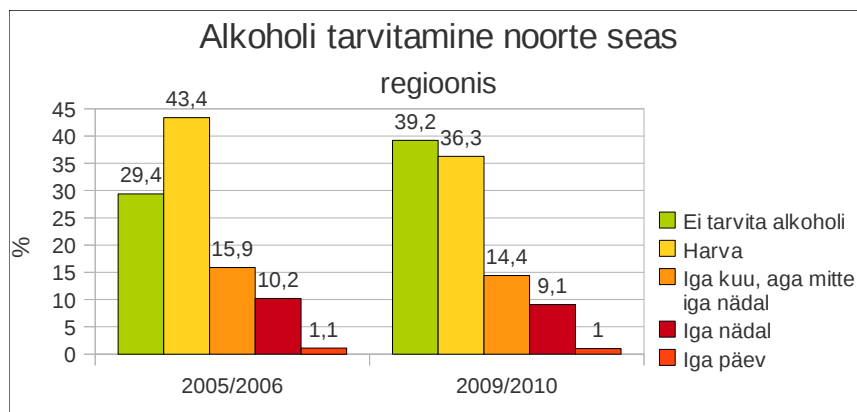
2011. aasta uuringust The European School Survey on Alcohol and Other Drugs (ESPAD) selgub, et 73% Eesti 15-16 aastastest kooliõpilastest on vähemalt üks kord elus proovinud suitsetamist, 45% kooliõpilastest on suitsetanud elu jooksul 6 korda või rohkem ning 18% on regulaarseid suitsetajaid, kes suitsetasid viimasel kuul vähemalt 1 sigareti päevas.

Andmete võrdlus soo lõikes näitab, et poiste seas on aastatega vähenenud suitsetamisega katsetamine ja regulaarne suitsetamine viimasel kuul. Tüdrukute hulgas aga vastupidi: suitsetamine on hakanud üha enam levima. Näiteks on üle kuue korra elus suitsu proovinute osakaal poiste seas aastatega vähenenud 11% võrra, tüdrukute seas aga 10% võrra kasvanud.

Suitsetamisega proovimisel on sooline erinevus suurem: enne 12. eluaastat oli proovinud suitsetada 40% poistest ja 26% tüdrukutest. Igapäevase suitsetamisega alustati peamiselt 13-aastaselt ja vanemalt.

Alkoholi tarvitamine

2011 aasta ESPAD uuringu kohaselt on alkoholi proovimisega alustanud kolmandik Eesti õpilastest varases eas, enne 12. eluaastat. Õlut on selles eas proovinud 39% poistest ja 30% tüdrukutest. Siidrit on poiste hulgas samas eas joonud 33%, segujooke 20% ja veini 29%. Tüdrukute seas olid vastavad näitajad küll madalamad, kuid siiski alaealiste kohta üsna suured: siidrit oli alla 12-aastaselt proovinud 24%, veini samuti 24% tüdrukutest.



Allikas Tervise Arengu Instituut

Kange alkoholiga katsetamisega on ligi kolmandik vastanutest alustanud enne 14. eluaastat, 22% poistest ja 25% tüdrukutest alustasid 14-aastaselt. Kange alkoholi esmase joomise ja esimest korda purju jäämise vanused on sarnased. 14-aastaselt ja nooremalt oli üle poole poistest ja tüdrukutest proovinud kanget alkoholi ning olnud esimest korda purjus. Kange alkoholi proovimine võib olla seotud esmase purju jäämisega.

Õpilaste alkoholitarvitamise sageduses viimase nelja aasta jooksul suuri muutusi ei ole toimunud. Enamik õpilastest (95%) on kas või kord elus proovinud alkoholi.

Kolmandik (34%) 15–16-aastastest õpilastest märkis, et on tarvitanud alkoholi 10 ja enam korda viimase 12 kuu jooksul, mis on peaaegu korra kuus või isegi sagedamini. Peaaegu iga kümnes õpilane (11%) on tarvitanud alkoholi vähemalt korra nädalas ehk kuus ja enam korda viimase 30 päeva jooksul.

Soolised erinevused ei olnud olulised, s.t tüdrukud on tarvitanud alkoholi poistega sarnase sagedusega.

Ligi pool poistest (54%) ja tüdrukutest (52%) on tarvitanud viimasel kuul vähemalt korra alkohoolseid jooke suures koguses ehk joonud viis või rohkem „drinki“ järjest. Poisid eelistavad juua õlut (50%) ja kanget alkoholi (41%), tüdrukutele meeldivad enam siidrid (50% tüdrukutest on seda joonud viimasel kuul), vein või šampus (44%) ja kange alkohol (42%).

Illegaalsete narkootikumide tarvitamine

Orava vallas pole siiani tuvastatud illegaalsete narkootikumide tarvitamise juhtusid.

Eri narkootikumidest on ESPAD uuringu kohaselt 15-16 aastaste noorte seas levinuim kanep. 2011. aasta uurimuse andmetel on kanepit elu jooksul proovinud 24% õpilastest (sh kanepit koos alkoholiga 14%). Viimase aasta jooksul on kanepit proovinud 17% õpilastest (2007. aastal 19%), viimase 30 päeva jooksul 6% (2007. aastal samuti 6%).

Muud illegaalset uimastit peale marihuaana või hašiši oli 2011. aastal tarvitanud 18% õpilastest (2007. aastal vastavalt 19%). Teistest narkootikumidest olid noorte seas levinumad ilma arsti korralduseta tarvitatud rahustid või uinutid, mida on proovinud 8% õpilastest. Suhteliselt levinud oli inhalantide (mida ei loeta illegaalseteks narkootikumideks) katsetamine: inhalante oli elu jooksul proovinud 15% õpilastest.

Võrreldes tüdrukutega on narkootikumidega katsetajaid arvukamalt poiste seas. Mõne illegaalse uimasti proovimist tunnistas 36% poistest ning 27% tüdrukutest. Enamiku uimastite esmatarbimine leidis aset vanusevahemikus 14–15 eluaastat.

4. TERVISLIK ELU-, ÕPI- JA TÖÖKESKKOND

Tervislik elu-, töö- ja õpikeskkond on ühtviisi oluline nii lastele, tööelastele kui eakatele valla elanikele.

Elu-, töö- ja õpikeskkonna peatükis keskendutakse looduslikust ja tehiskeskkonnast tulenevate bioloogiliste, keemiliste ja füüsikaliste tegurite negatiivsele mõjule inimese tervisele, siin ei käsitleta sotsiaalseid ja psühhosotsiaalseid keskkonnategureid.

Valdkonna paremaks käsitlemiseks vaadeldakse **elukeskkonnana** keskkonda, mis ümbritseb meid väljaspool töö- ja õpikeskkonda. Elu-, töö- ja õpikeskkonda võivad sattuda erinevad ohutegurid (keemilised, füüsikalised, bioloogilised) peamiselt toodetest, ehitistest, rajatistest, sõidukitest ja tööstusettevõtetest.

Eelnimetatud ohuteguritega puutub inimene kokku kas vahetu kontakti või õhu, vee ja toidu kaudu. Samuti võib kontakt ohuteguritega toimuda teiste inimeste või ka loomade kaudu. Ohutegurite negatiivne mõju võib ilmneda tihti alles aastate pärast. Sageli mõjutab inimese tervist samal ajal mitu keskkonnast tulenevat ohutegurit. Seega on keskkonna mõju tervisele kompleksne ning sõltub nii keskkonnategurite iseloomust kui ka ajast, mille jooksul nad tervist mõjutavad.

Hinnanguliselt on kuni kolmandik tervisekaotusest otseselt seotud elu-, töö ja õpikeskkonnast tulenevate teguritega. Eelkõige mõjutavad keskkonnategurid lapsi, kusjuures alla 5-aastaste arvele langeb koguni 40% keskkonna negatiivsest tervisemõjust. Lisaks lastele on keskkonnamõjudele kõige vastuvõtlikumad veel rasedad ja vanurid.

Õpi- ja töökeskkonna tingimuste parandamine on võimalik tõhusa tervisekaitse- ja tööohutussüsteemi abil. (*Rahvastiku tervise arengukava*)

4.1. Keskkonna mõjurid

Orava vallas on neli järve: Orava, Solda, Mustjärv ja Kõvera järv. Orava, Solda ja Kõvera järves käiakse suplemas, Mustjärves ei käida ujumas tema soiste kallaste tõttu. Orava keskuse haljastusprojektis on ette nähtud Orava järve rannaala väljaarendamine ja korrastamine. Orava järv asub põhikooli ja lasteaia vahetus läheduses. Samuti on vajalik Solda järve äärsel turvalisuse nõuetele vastava supluskohta rajamine ning supluskohtadesse käimlate, riietuskabiinide ehitamine..

Veemajandus

Orava vallas on suure raua- ja mangaanisisaldusega põhjavesi, mille sisaldus pole elanike tervisele ohtlik, kuid see koormab majapidamisseadmeid. Orava küla ühisveevärgi süsteemis töötab rauaeraldusseade.

Vallas kehtib „Orava valla ühisveevärgi ja -kanalisatsiooni arengukava aastateks 2006-2018“.

Ühisveevärgi- ja kanalisatsiooniteenust pakutakse Orava küla kompaktse hoonestusega alal.

Ühisveevärgiga ühendamata elanikkond tarbib vett lokaalsetest puur- või salvkaevudest. Piusa, Hanikase ja Lepassaare külas toimib ka üldkasutatavast puurkaevust vee jagamine ühtse kokkuleppe alusel. Väljaspool kanalisatsioonisüsteemiga ühendatud alasid juhitakse reovesi lokaalsetesse reovee kogumis- või imbkaevudesse (*Orava valla üldplaneeringu KSH*).

Joogivee kvaliteet ja kättesaadavus on paranenud osaliselt tänu hajaasustuse veeprogrammile – 4 aasta jooksul (2008-2011) rahuldati Orava vallas selle programmi raames 29 taotlust.

Orava küla tiheasustusalal vajavad kanalisatsioonitrassid, biopuhasti ja väljavoolu kraav rekonstrueerimist, et loodusesse tagasi juhitud reovesi vastaks normidele ning oleks nii inimestele kui ümbritsevale keskkonnale ohutu. Seoses reovee tagasi juhtimisega loodusesse, tuleb seirata Orava ja Solda järve vee seisundit. Hajaasustuses on vajalik toetada lokaalsete reovee kanalisatsioonisüsteemide loomist. Plaanis on Orava küla tiheasustusega alal laiendada reovee kogumisala.

Välisõhu seisund

Peamisteks välisõhu kvaliteeti rikkuvateks teguriteks on suured tööstusettevõtted ning transpordist tulenev õhusaaste. Kuna Orava vallas pole suuri tööstusettevõtteid, pole suuri transiidikoridore ning on hõre asustus, võib pidada välisõhu seisundit heaks. Sellele tulemusele jõudsid 2009 aastal eksperdid valla üldplaneeringu keskkonnamõtjude strateegilise hindamise käigus.

Valda läbiv transport toob kaasa sõidukite heitgaaside emissiooni ja sellega kaasneva välisõhu kvaliteedi halvenemise. Suuremateks maanteedeks on Karisilla-Petseri tugimaantee, millega kaasneb sõidukite transiit läbi valla. 2011 aasta Maanteemeti loendustulemuste põhjal sõitis sellel maanteel 994 sõidukit ööpäevas (http://www.mnt.ee/public/2011/ls_lisad_05-07.pdf).

Orava valda läbiva teelõigu vahetus läheduses asustus puudub, seetõttu ei ohusta elamualasid sõidukite heitgaasidest tingitud välisõhu kvaliteedi halvenemine maantee ääres

Valda läbivatest kõrvalmaanteedest on enam kasutatavad maanteed Niitsiku-Võmmorski, Ilumetsa-Rõssa, Orava-Lepassaare ja Orava jaam-Soe, kus transpordiga kaasnev õhusaaste võib hooti halvendada välisõhu kvaliteeti. Maanteemeti 2010. aasta liiklusloenduse andmetel on nimetatud kõrvalmaanteedel liiklussagedus 0-200 ja 200-500 autot ööpäevas, mis on suhteliselt väike ning seega liiklusest tulenev õhusaaste välisõhu kvaliteeti maantee ääres eriti ei halvenda. Teedest kaugemal heitgaasid hajuvad ning nendega kaasnev õhusaaste on väiksem.

Valla üldplaneeringu keskkonnamõtjude strateegilise hindamise käigus (2009 a) jõuti tulemusele, et kuna enamiku vallas asuvate tootmisettevõtete välisõhku paisatavate saasteainete kogused jäävad allapoole Keskkonnaministri 2. augusti 2004. aasta määrusega nr 101 "Saasteainete heitkogused ja kasutatavate seadmete võimsused, millest alates on nõutav välisõhu saasteluba ja erisaasteluba" sätestatud norme, võib öelda, et välisõhu seisund Orava vallas oli üldplaneeringu koostamise ajal hea.

Ainsa negatiivse punktina võib välisõhu kvaliteedi juures välja tuua kevadest sügiseni kuival ajal tolmuvaid kruusateid, mis häirib teede vahetus läheduses elavate inimeste igapäevast elu ja mõjutab negatiivselt nende elukvaliteeti.

Jäätmekäitlus

Orava valla jäätmemajandust reguleerivad Orava valla jäätmekava ja jäätmekäitluseeskiri on mõlemad aegunud. Vallas on rakendatud korraldatud jäätmevedu.

Valla territooriumil ei asu ühtegi kasutusel olevat prügilat. Tööstusettevõtetes ja majapidamistes tekkivad ohtlikud jäätmed (akud, patareid, vanaõlid, elavhõbedalambid) kogutakse Orava külas keskkatlamaja platsile. Jäätmekäitluse paremaks korraldamiseks on plaanis ehitada jäätmejaam. Vallas korraldatakse kord aastas ohtlike jäätmete kogumise ringi, mille käigus saavad elanikud ära anda kodumajapidamistes tekkinud ohtlikke jäätmeid ning tühjendatakse ka ohtlike jäätmete kogumispunkt.

Pakendijäätmete kogumiskonteinerid, kuhu elanikud saavad üle anda klaasist, plastist ja plekist taarat, asuvad Orava keskkatlamaja platsil, Hanikase külakeskuse juures, Piusa koobaste külustuskeskuse parklas ja Lepassaare raudteejaama juures.

Orava vallas puudub kompostimisväljak. Kuna valdavalt on tegemist elanikkonnaga, kes elab maapiirkondades ja eramajades, siis biolagunevad jäätmed kompostitakse isiklikul territooriumil asuvates kompostimiskohtades. Mittelagunevate surnuaial tekkivate jäätmete jaoks on Päka kalmistu (1,2 ha) juurde paigaldatud 1,5 m³ konteiner, mida regulaarselt tühjendatakse. Orava valla tiheasustusala sotsiaalobjektide juurde on plaanis paigaldada lokaalseid kompostereid.

Tööstusjäätmeist tekib Orava vallas enim puidujäätmeid, mis on hakkepuiduna väärtuslik küttematerjal.

Mets

Orava vallas on 58% maast metsamaa. Puhkamiseks, marjade-seente korjamiseks ning tervisespordiga tegelemiseks annab mets suurpärase võimaluse. Kuiva suvega muutuvad siinsed männimetsad tuleohtlikeks. Põlva maakond on arvatud suure metsade tuleohuga maakondade hulka (metsatulekahjude arv 100 000 ha metsamaa kohta aastas oli üle 10).

4.2 Transport ja teedevõrk

Orava valla **teedevõrgustik** koosneb riigimaanteedest, kohalikest ning erateedest. Teede seisukord Orava küla tiheasustusega alal on rahuldav, halvemas olukorras on külateed. Orava valla territooriumil jääb liiklussagedus kõigil riiklikel ja kohalikel maanteedel alla 1000 transpordivahendi ööpäevas. Hetkel pole Orava vallas ei kergliiklusteid ega ülekäiguradasid.

Kattega teede osatähtsus on Põlva maakonnas keskmiselt 46,5% ja Eestis keskmiselt 58,8% (*Põlva maakonna terviseprofiil*). Orava vallale kuuluvatest teedest on musta katte alla 5% (lisaks on valla territooriumil riigiteed).

Kruusateede vahetus läheduses elavatele inimestele on suviti probleemiks tolmuvad teed.

Tänavavalgustusega on varustatud Orava küla tiheasustusega ala. Tänavavalgustuse pikkus on 850 meetrit. Valgustus põleb pimedal ajal ning lülitub automaatselt tööle sõltudes aastaajast ja ilmastikutingimustest. Elukeskkonna turvalisemaks muutmisele aitab kaasa tänavavalgustuse edasiarendus Orava keskust läbival riigimaanteel.

Ühistranspordis on kõige olulisemal kohal bussiliiklus, järgneb raudtee. Valda läbivad Tartu-Petseri ning Valga-Petseri **raudteed**, viimasel aga ei toimu aktiivset rongiliiklust ja seda kasutatakse vaid Tartu-Petseri raudtee remonttööde tegemise ajal. Valla territooriumil asuvad Orava, Kliima, Piiraja, Lepassaare, Tuderna ja Piusa raudteejaamad. Tartu-Petseri raudteel liiklevad rongid kaks korda päevas ehk tihedama sõidugraafiku järgi suvisel perioodil, talvisel ajal on võimalik liikuda 6 päeval nädalas vaid varahommikul Tartu suunas ja õhtusel ajal tagasi.

Bussiliikluse järgi on vald jaotatud pooleks – poolel valla elanikest on mugav liikuda bussiga Võrru, teisel poolel Põlvasse. Kõige ulatuslikumalt katab Põlva maakonda (sh. Orava valda) 5 korda nädalas (eeldatavalt tööpäeviti) sõitvate bussiliinide võrk, et tagada igapäevane transpordiühendus kodu, kooli ja töökoha vahel.

Nädalavahetustel on vallakeskustest olemas bussiyhendus suuremate keskustega. Ühendused vallakeskuste ja maakonnakeskuse vahel tagatakse otseliinidega (põhiliinidega) ja külade ühendused vallakeskustega vallaliinide ning maakondlike kõrvalliinidega. Vallakeskuses pakutavate teenuste kättesaadavus halveneb suvel koolivaheajal kui õpilasliinid ei ole käigus (*Põlva maakonna terviseprofiil*).

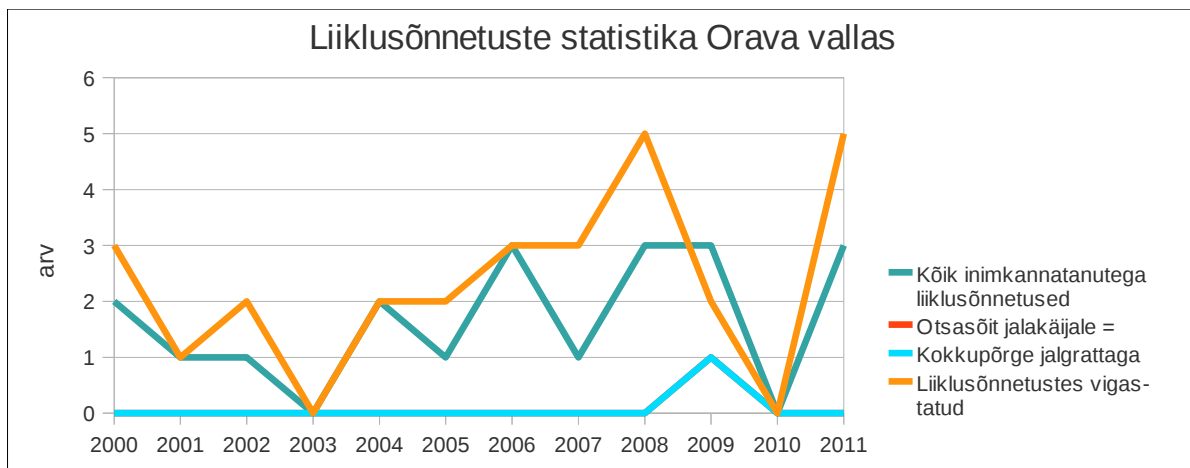
Väiksemate kohtade ühendus valla keskusega ei vasta elanike vajadustele. Elanikel on keeruline pääseda poodi või perearsti juurde, samuti lastel peale huviringide lõppemist koju. Järeldusele, et ühistranspordiliiklus pole elanike vajadustele vastav, jõudsid ka eksperdid valla üldplaneeringu keskkonnamõtjude strateegilise hindamise käigus 2009 aastal. Inimeste vajadustele mittevastava ühistranspordi ühenduse tingivad elanike ja ühistranspordi kasutajate vähesus ning hõre asustus.

4.3. Liiklus

4.3.1. Liiklusõnnetused

Kokku on 2000-2011 aastal Orava territooriumil toimunud liiklusõnnetustes hukkunud 1 ja vigastada on saanud 28 inimest. Üldse on toimunud 20 inimkannatanutega liiklusõnnetust, millest 1 juhul oli tegemist otsasõiduga jalgrattale ning samuti 1 juhul otsasõiduga jalakäijale. Keskmiselt leiab aset Orava vallas 1,67 liiklusõnnetust aastas. Tegelikult on aga aastaid, kus ei toimu ühtegi liiklusõnnetust (2003 ja 2010) ning aastaid, kus inimkannatanutega liiklusõnnetusi on valla territooriumil 3 juhtu aastas (2006, 2008, 2009 ja 2011).

Liikluses saab vigastada keskmiselt 2,3 inimest aastas, suurima vigastatute arvuga oli aasta 2011, kus vigastada sai liiklusõnnetuses 5 inimest.



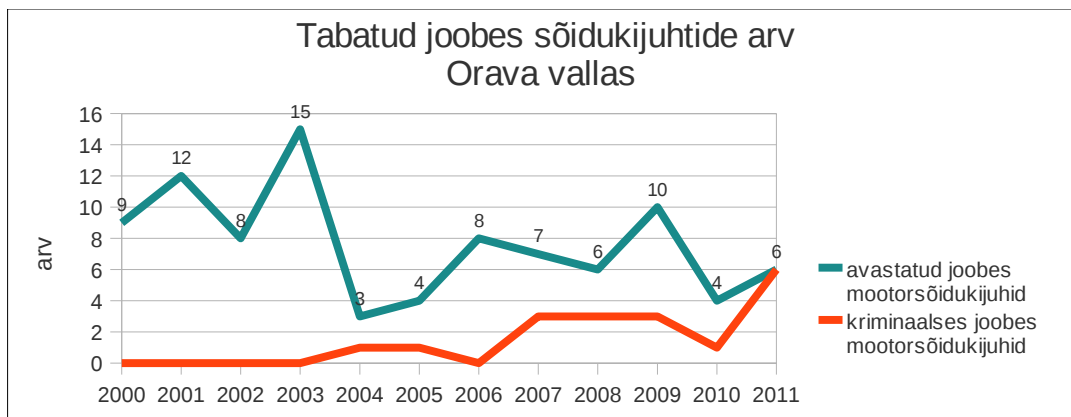
Allikas: Tervise Arengu Instituut

Üheks liiklusõnnetuse võimaluseks Orava valda läbiva raudtee tõttu, on rongi ja sõiduki **kokkupõrked raudteeülesõitudel**. Siseministeriumis valminud analüüsist selgub, et aastatel 2005-2010 raudteeülesõidukohtadel toimunud kaubarongi ja sõidukite kokkupõrgete põhjuseks on olnud sõidukijuhi poolne eksimus – eelkõige hooletus (*2011. aasta hädaolukordade riskianalüüside kokkuvõte, Siseministerium*).

4.3.3. Tabatud joobes sõidukijuhtide arv.

Joobeseisundis sõidukijuhtimine on oluline probleem ja riskifaktor liiklusõnnetusteks. Analüüsimisel tuleks arvesse võtta, et tabatud joobes juhtide arv kajastab ka seda, kui palju on juhte kontrollitud ning kui mõistlikult on reidid planeeritud. Samuti sõltub näitaja sellest, kas paikkonda läbib mõni suurem maantee.

2000-2012 on avastatud Orava vallas 93 joobes mootorsõidukijuhti, neist 19 ehk 20% olid kriminaalses joobeseisundis. 2003 aastal tabati kõige rohkem joobes juhte – 15, teistel aastatel jääb joobeseisundis tabatud juhtide arv üldjuhul alla 10. Kriminaalses joobes mootorsõiduki juhtimisi oli kõige enam 2011 aastal – tabati 6 juhti (kõik sellel aastal joobeseisundis tabatud juhid).



Allikas: Politsei- ja Piirivalveamet Lõuna Prefektuur

Kriminaalses joores mootorsõiduki juhtimised ei ole kogu perioodi jooksul võrreldavad, sest kogu aeg ei ole see olnud kriminaliseeritud ja varem moodustas kuriteokoosseisu korduvus, kuid praegu alkoholisisaldus väljahingatavas õhus või veres. Samuti on mootorsõiduki juhtimine joobeseisundis olnud erinevatel aegadel erinevalt määratud, mistõttu võrreldavuse huvides on joobeks loetud alkoholisisaldus väljahingatavas õhus alates 0,10 mg/l väljahingatavas õhus.

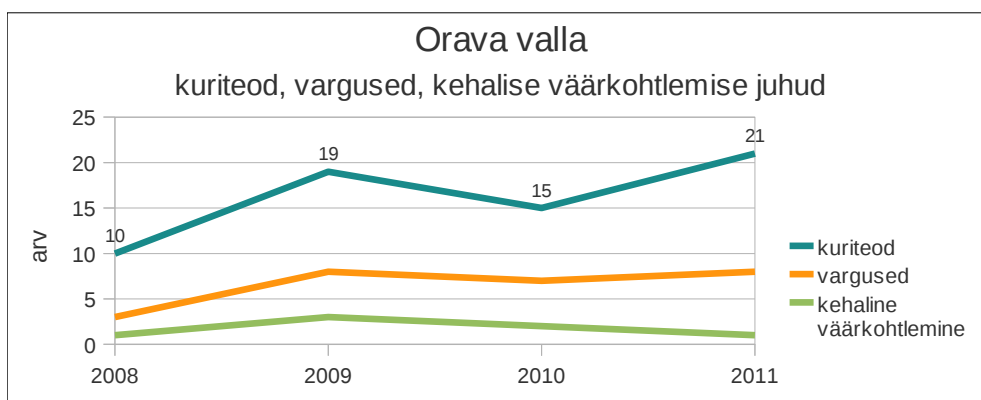
4.4. Kohaliku omavalitsuse alkoholipoliitika

Alkoholi müüki reguleerib Orava vallas Eestis kehtiv alkoholiseadus. Alkoholi müük on lubatud vastavat luba omavates kauplustes kell 10.00-22.00. Orava vallas on selliseid kauplusi kaks. Avalike ürituste puhul tuleb taotleda alkoholi müügiluba.

4.5. Kuritegevus

2008-2011 aastate jooksul toimunud kuritegude, varguste ja kehalise väärkohtlemise juhtude arvu absoluutarvu poolest on Orava vald Põlvamaa valdade seas viimasel või eelviimasel kohal.

Orava vald on Põlvamaa valdadest aastatel 2008-2011 väikseima **kuritegude** absoluutarvuga vald. Sel perioodil sooritati valla territooriumil 56 kuritegu, kõigest Põlva maakonnas toime pandud kuritegudest moodustab see 1,9%. Aastal 2008 pandi Orava valla territooriumil toime 10 kuritegu, 2011 aastal aga võrreldes 4 aasta tagusega on kasvanud kuritegude arv kaks korda, 21- ni.



Allikas: Justiitsministeerium

2008-2012 aastatel on Orava vallas toime pandud 26 **vargust**, mis moodustab kogu Põlvamaal toime pandud vargustest 2,5%. Oleme selle näitaja puhul Põlvamaa valdade seas eelviimasel kohal. 2009 ja 2011 aastal toimus Orava vallas vargusi 8 juhul, 2008 aastal aga vaid 3.

Kehalise väärkohtlemise juhtude arvu poolest on Orava vald väikseima juhtumite arvuga viimasel kohal Põlvamaa valdade pingereas. 2008-2011 on aset leidnud 7 kehalise väärkohtlemise juhtu ehk keskmiselt 1,75 kehalise väärkohtlemise juhtu aastas. Kõigist sarnastest Põlva maakonnas toime pandud juhtumitest moodustab see 1,6%.

4.6. Huvitegevus ja vaba aeg

Orava valla huvitegevuse -ja vaba aja veetmise kohtadeks on Orava kultuurimaja, Orava raamatukogu, Hanikase külakeskus-raamatukogu, Piusa külustuskeskus. Suviste ürituste läbiviimiseks kasutatakse Orava järve äärset vabaõhulava ning Kahkva ja Lepassaare külakeskust. Laste ja noorte huvitegevust arendatakse Orava Põhikoolis, Orava Nooretokeskuses ja Orava Lasteaias.

Spordirajatistest asuvad Orava Põhikoolis spordiväljak, võimla ja jõusaal. Jõusaali seadmed on amortiseerunud ning spordiväljaku jaoks on vaja soetada hooldusinventar. Eesmärgiks on staadioni laialdasem maakondlik ning piirkondlik kasutamine, spordiringide mitmekesistamine, laste ja noortega tegelevate treenerite töö toetamine. Plaanis on sportimise võimaluste parandamiseks rajada suusarajad ning terviserada ümber Orava järve. Valla prioriteediks on rahvaspordi ning elanike füüsilise aktiivsuse toetamine.

Olulisteks partneriteks valla spordielu, huvitegevuse ja elukestva õppe tegevuste mitmekesistamisel ja läbiviimisel on kohalikud MTÜ-d. Et hoida elanikkonda aktiivsena ja tööturul konkurentsivõimelisena, on oluline toetada elukestva õppega seotud tegevusi nii tööaliste kui eakamate koolitamisel.

Mitmed matka- ja puhkekohad võimaldavad puhkamist looduses nii kohalikele kui valla külastajatele.

Arenevaks paikkonna vaba aja veetmise kohaks on Piusa koobaste külustuskeskus, mille üheks strateegiliseks eesmärgiks on muutuda paikkonna arvestatavaks vabaajakeskuseks. Eesmärk on pakkuda mitmesugust tegevust ja täisfunktsionaalseid turismilahendusi turistidele, aga ka kohalikele inimesele (*Piusa koobaste külustuskeskuse arengukava 2006-2016*).

5. TERVISLIK ELUVIIS

Käesolevas peatükis antakse ülevaade sellest, kuidas oleks võimalik tervislikke valikuid suurendada ning inimeste riskikäitumist vähendada, keskendudes peamistele terviseriskidele ning tervisekäitumise kujundamisele. Tervislike valikute puhul on peamiseks sihtrühmaks lapsed ja noored, kuna investeerimine laste ja noorte tervisesse on üks tulemuslikumaid meetodeid tulevaste täiskasvanute hea tervise tagamiseks.

Haiguste ja vigastuste riskitegurid on omavahel sageli seotud, mistõttu on oluline vaadata nende ennetust komplekselt. Peamisteks käitumuslikeks tervisemõjuriteks tuleb pidada vähest kehalist aktiivsust, tasakaalustamata toitumist ja riskikäitumist, näiteks alkoholi, tubaka ja illegaalsete narkootikumide tarbimist, hasartmängurlust, riskivat seksuaalkäitumist ning eaturvalist käitumist liikluses (kiiruse ületamine, turvavööde ja helkurite kasutamatajätmine jne)(*Rahvastiku tervise arengukava*).

Tervisekäitumist mõjutavad otseselt isiku enda hoiakud, uskumused, väärtushinnangud, teadlikkus, oskused ja motivatsioon. Inimest ümbritsev elukeskkond oma keskkondlike, sotsiaal-majanduslike ja psühhosotsiaalsete mõjudega määrab suures osas ära, milliseid tervist puudutavaid otsuseid inimene langetab ja kuidas inimene enda ja teiste tervise suhtes käitub.

Tervisliku eluviisi soodustamiseks tuleb erinevate eluvaldkondade esindajatega koostöös viia ellu abinõud terviseteadlikkuse ja tervist toetava keskkonna kujundamiseks. Tuleb suurendada kehalist aktiivsust soodustavate võimaluste ja täisväärtusliku toidu kättesaadavust, vähendada füüsilist ja psüühilist sõltuvust tekitavate ainete kättesaadavust ja nõudlust nende järele ning soodustada turvalist käitumist liikluses, olmes ja vaba aja veetmisel.

On vaja suurendada inimeste teadlikkust tervislikust käitumisest ja enda valikute tervislikkusest, et elada kauem, tervemana ning täisväärtuslikumalt (*Rahvastiku tervise arengukava*).

Noorte vaba aja veetmise seosed ebatervislike eluviisidega (ESPAD- uuring)

Noored, kelle vaba aja sisutas peamiselt sõpradega õhtuti väljas käimine ja ajaviiteks ostukeskustes, tänavatel, parkides ja mujal jalutamine, olid sagedamini proovinud narkootilisi aineid, tarvitanud alkoholi ja olnud purjus ning suitsetanud viimasel kuul igapäevaselt. Sage purjutamine on levinum ka agarate internetikasutajate hulgas.

Lugemishuvilised õpilased ja need, kes vähemalt korra nädalas tegelevad hobidega, on võrreldes teistega harvem proovinud narkootilisi aineid ning on väiksema tõenäosusega regulaarsed suitsetajad. Regulaarseid suitsetajaid on vähem ka spordiharrastajate hulgas.

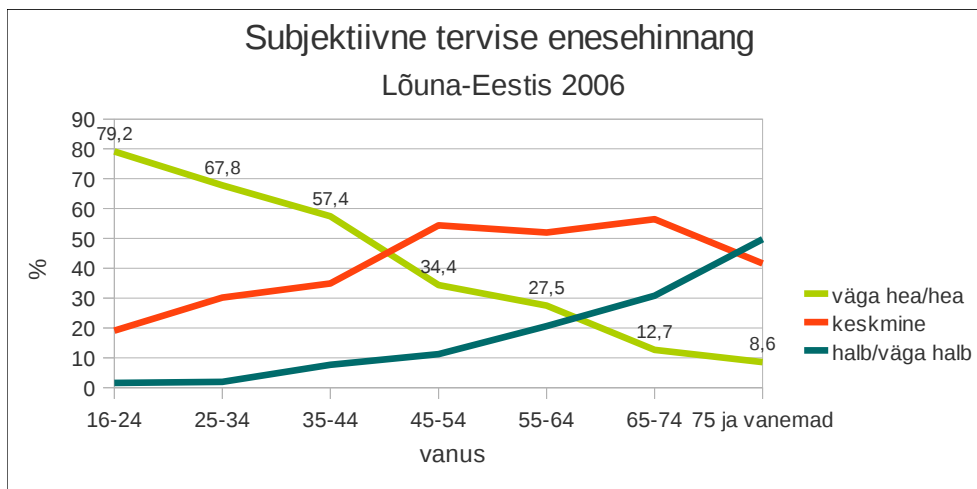
5.1. Tervis ja tervisekäitumine

5.1.1. Subjektiivne tervise enesehinnang

Põlvamaal on Eesti madalaim elanike osakaal, kes hindavad oma tervist heaks või väga heaks (*Tervis ja heaolu maakondades 2000-2010*). See võib tuleneda ka asjaolust, et Põlvamaal on Eesti kõrgeim eakate osakaal maakonna rahvastikust.

Subjektiiivne tervisehinnang on tugevas korrelatsioonis eaga. Vanuse suurenedes langeb elanike subjektiiivne tervise enesehinnang. Kui 16-24-aastaselt hindab oma tervist heaks või väga heaks 79,2% vastanutest, siis 65-74-aastastest hindab oma tervist heaks või väga heaks 12,7% vastajatest.

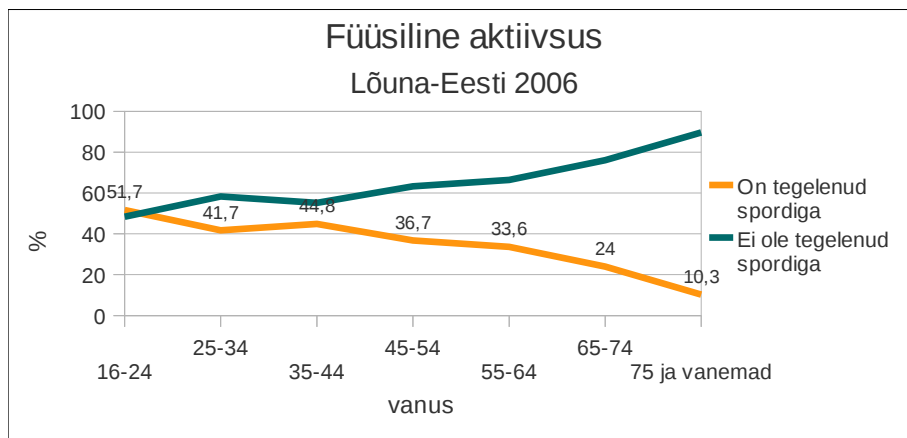
Väga halvaks või halvaks hindab oma tervist pool (49,8%) vastajatest, kelle vanus ületab 75 eluaastat.



Allikas: Tervise Arengu Instituut

5.1.2. Füüsiline aktiivsus

Jooniselt on hästi näha, kuidas füüsiline aktiivsus ja spordiga tegelemine vanemaks saades väheneb. Kui 16-24-aastastest on füüsiliselt aktiivseid elanikke umbes pool (51,7%), siis 55-64-aastaselt on spordiga tegelejaid vaid kolmandik (33,6%). Üheks riskirühmaks on seega eakad, kellel pole liikumise ega spordiga tegelemise harjumust. Tuleks leida ja pakkuda nende eale sobivaid liikumisviise. Samas võivad maapiirkonnas kajastamata jääda uuringus just vanemad inimesed, kes igapäevaselt ei tegele spordiga, küll aga on füüsiliselt aktiivsed (kaevavad aias, söödavad loomi, tassivad talvel puid tuppa vms).

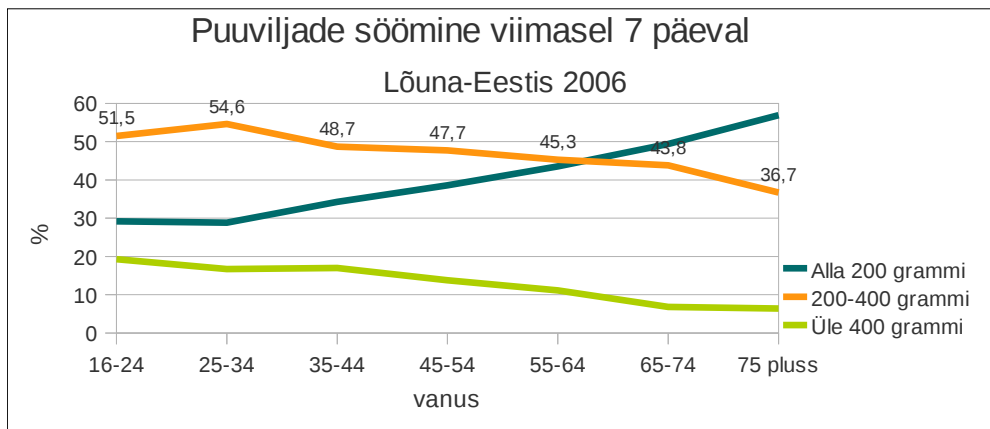


Allikas: Tervise Arengu Instituut

5.1.3. Toitumine

Puuvilju söövad vähem vanemad ja rohkem nooremad inimesed. 200-400 grammi puuvilju söövad nädalas kõige rohkem 25-34 aastased (54,6%). Üle 400 grammi puuvilju nädalas sööb ligi viiendik 16-24 aastastest elanikest (19,3%).

75 pluss elanikest on kõige suurem grupp elanikke, kes sööb alla 200 grammi puuvilju nädalas (56,9%).

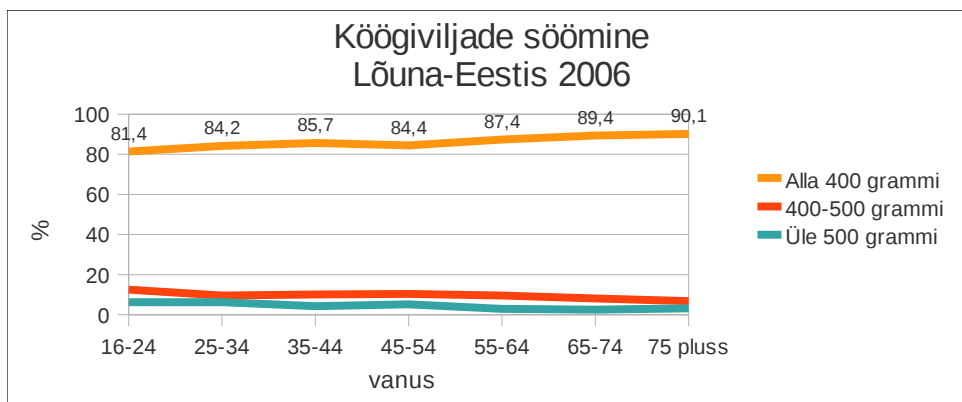


Allikas: Tervise Arengu Instituut

Joonisel on näha, kuidas köögiviljade söömine on suhteliselt stabiilne kõigi vanuserühmade lõikes, vähenedes siiski mõnevõrra üle 75 aastaste seas. Valdav osa inimesi sööb nädalas alla 400 grammi köögivilju 16-24 aastaste seas 81,4% ja üle 75 pluss vanuste seas 90,1% vastanutest.

400-500 grammi köögiviljade sööjate osakaal jääb 6,8-12,5% vahele.

Üle 500 g tarbib köögivilju 2,6-6,2 % vastajatest, kusjuures rohkem köögiviljade sööjaid on nooremate elanike seas (võib näidata teadlikku tervislikku toitumist).

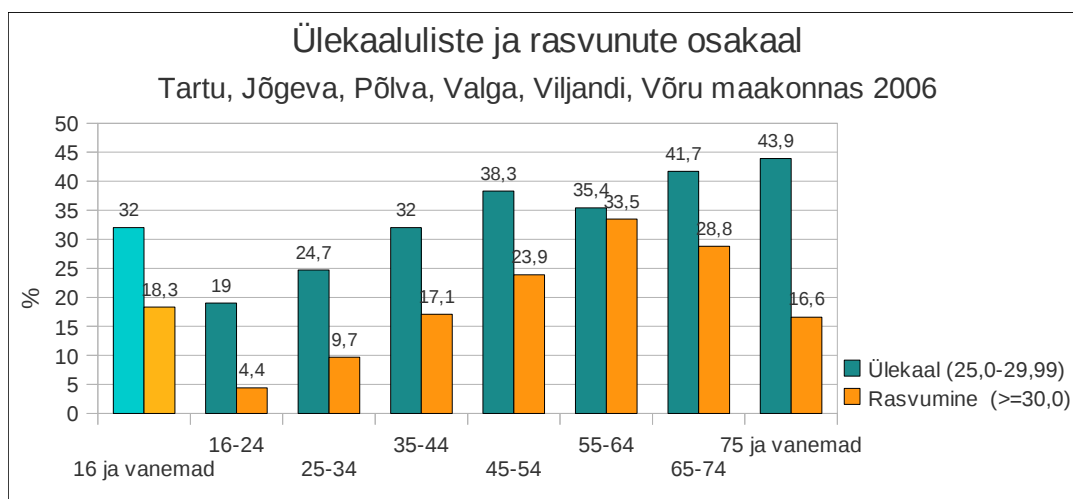


Allikas: Tervise Arengu Instituut

5.1.4. Ülekaalulised ja rasvunud inimeste osakaal

Ülekaalulisus ja rasvumine iseloomustavad ülemäärast kehakaalu, mis keha rasvasisalduse tõusu tõttu on oluliseks terviseriskiks. Kõige sagedamini kasutatav mõõdik põhineb kaalu ja kasvu suhte arvutamisel, mille tulemusel leitakse kehamassiindeks (KMI). Maailma Terviseorganisatsiooni WHO klassifikatsiooni järgi on normaalkaalus täiskasvanute KMI väärtus vahemikus 18-25, ülekaalulistel 25-30 ja rasvunudel rohkem kui 30.

Rasvumine on riskifaktor paljudele terviseprobleemidele ja kroonilistele haigustele nagu kõrge vererõhk, kõrge kolesteroolitase, diabeet, südamete-veresoonkonna haigused, hingamisteede probleemid (astma), luu- ja lihaskonna haigused (artriit) ja mõned vähivormid (Tervis ja heaolu maakondades 2000-2010).



Allikas: Tervise Arengu Instituut

Keskmiselt on Lõuna-Eestis ülekaalulisi 32% ning rasvunuid 18,3% elanikest. Ülekaalulisus probleemina kasvab eluaastate lisandudes, kõige rohkem ülekaalulisi on 75 aastaste ja vanemate inimeste seas. Rasvunute osakaal aga on suurim 55-64 aastaste seas, kus rasvunud on iga kolmas elanik (33,5%).

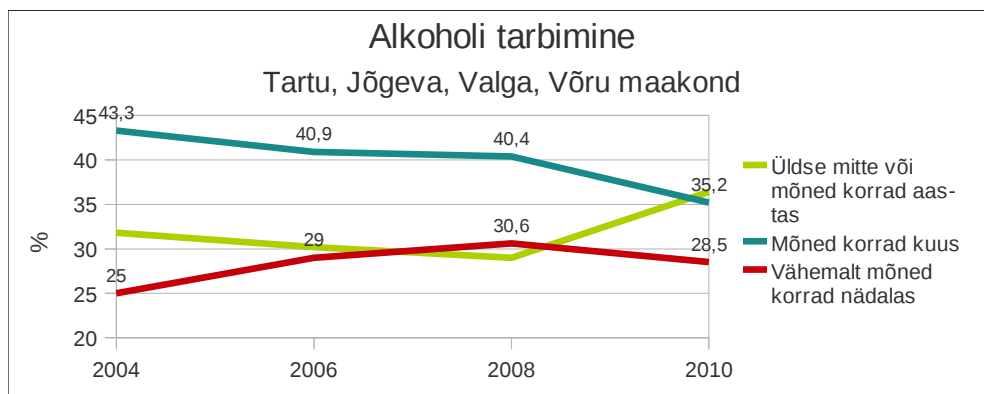
16-24 aastaste seas on ülekaaluline iga viies (19%) ja rasvunuid on nooremate seas 4,4%.

TAI 2006-2007 aastal läbiviidud uuringu kohaselt on ülekaaluline või rasvunud Eestis pea iga teine täiskasvanu. Ülekaaluliste osakaal maakonniti jääb vahemikku 30-40% ja rasvunuid on 15-20% elanikkonnast. Sarnaselt Euroopa trendiga on ka Eestis ülekaalulisuse levik suurem naiste hulgas (Tervis ja heaolu maakondades 2000-2010).

5.1.5. Alkoholi tarbimine

Alkoholi liigtarbimine on seotud paljude terviseriskidega ja negatiivsete sotsiaalsete tagajärgedega. Kõrgendatud riskiks loetakse vähemalt viie annuse alkoholi tarbimist korraga. Üks annus absoluutset alkoholi võrdub selliste kogustega nagu näiteks 0,5 liitrit õlut, siidrit, long drinki või üks pokaal (100 ml) veini või üks pits (30 ml) viina, konjakit jms.

Ülemäärane alkoholi tarbimine suurendab südame ja veresoonekonna haiguste riski, samuti haigestumist maksatsirroosi ja teatavat liiki vähkkasvajatesse. Kaudselt aitab alkohol kaasa välispõhjustest tingitud surmade esinemisele (liiklusõnnetused, uppumised, enesetapud, muud vigastused ja õnnetusjuhtumid) (*Tervis ja heaolu maakondades 2000-2010*).

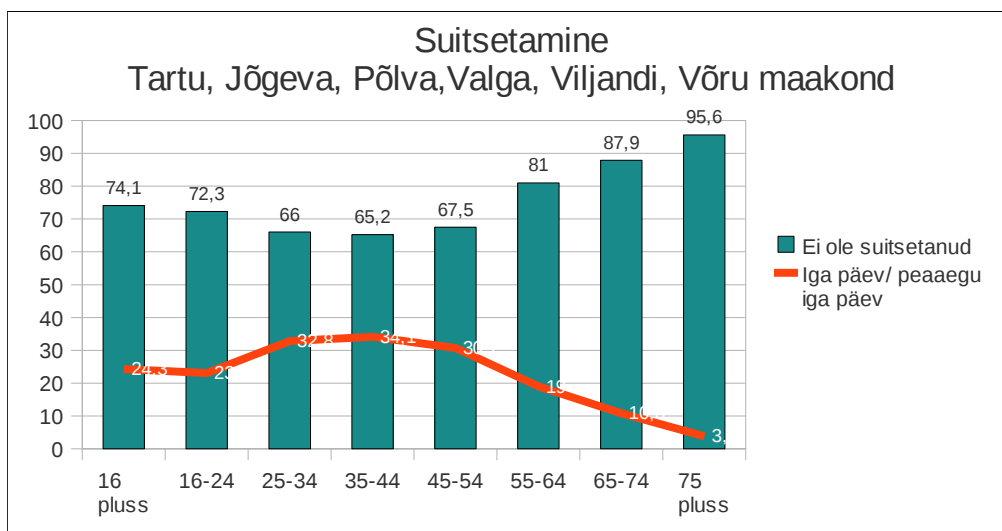


Allikas: Tervise Arengu Instituut

2010 aastal tarvitas regioonis keskmiselt alkoholi vähemalt mõned korrad nädalas ligi kolmandik (2010 a 28,5%) üle 15-aastastest elanikest. Mõned korrad kuus tarvitas alkoholi 35,2% ja üldse mitte või mõned korrad aastas 36,4% üle 15-aastastest.

5.1.6. Suitsetamine

Suitsetamist peetakse suureks riskifaktoriks vereringe haigustele ja vähile, mis on kujunenud kaheks peamiseks varajase suremuse põhjuseks. Lisaks sellele on suitsetamine oluline tegur hingamisteede haiguste põhjustajana ning raseduse ajal suitsetanud naiste hulgas võib suitsetamine põhjustada imikule madalat sünnikaalu ja haigestumust (*Tervis ja heaolu maakondades 2000-2010*).

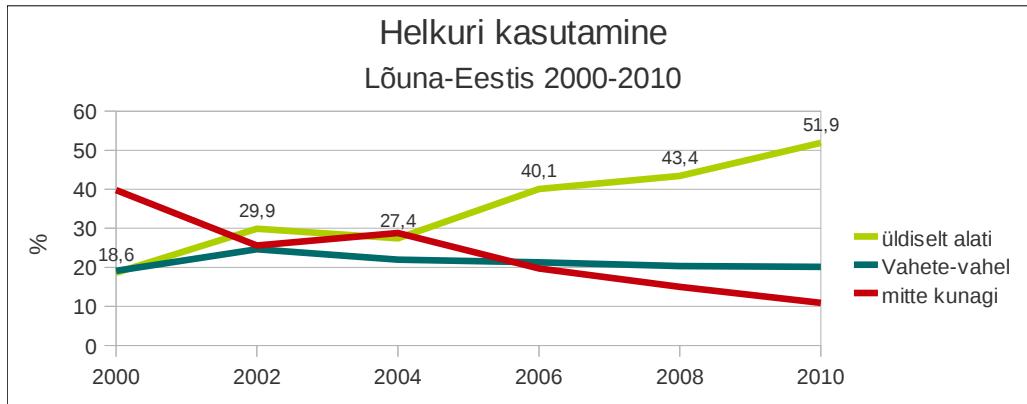


Allikas: Tervise Arengu Instituut 2010.02

Kõige rohkem igapäevaseid suitsetajaid (üle 30%) on 25-54 aastaste elanike seas. Mida vanemad inimesed, seda väiksem igapäevasuitsetajate osakaal ja suurem mittersuitsetajate osakaal. Üle 75 aastaste seas on igapäevaselt suitsetajaid vaid 3,8% ja elanikke, kes viimase aasta jooksul pole suitsetanud on 95,6%.

5.1.7. Helkuri kasutamine

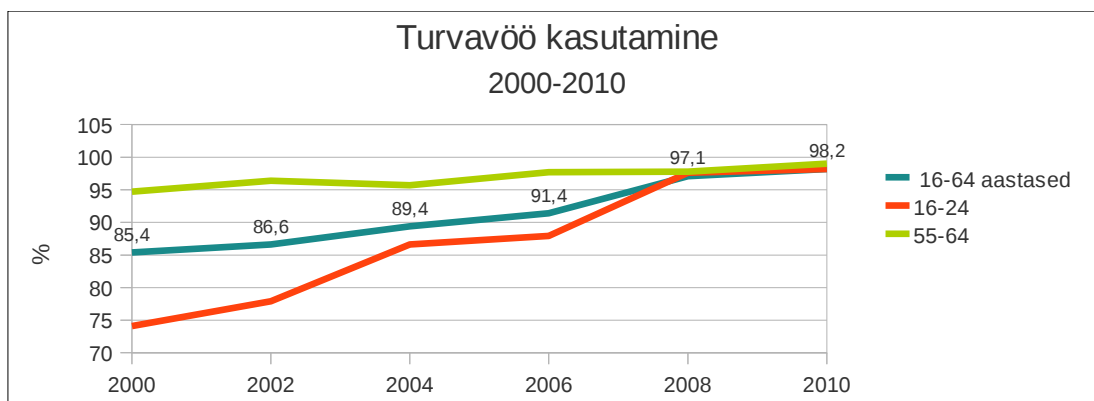
Helkuri kasutamine on vaadeldaval ajaperioodil järjest kasvanud, mis näitab inimeste tervise ja turvalisuse teadlikkuse kasvu. Eriti oluline on helkuri kasutamine jalakäijate puhul maapiirkondades, kus teed pole valgustatud. Kui 2000 aastal kasutas Lõuna-Eestis helkurit üldiselt alati 18,6% elanikest, siis 2010 aastaks oli üldiselt alati helkuri kasutajate hulk kasvanud 51,9%-ni. Kui 2000 aastal ei kasutanud helkurit mitte kunagi ligi 40% elanikest, siis 2010 aastaks on helkuri mittekasutajate hulk langenud 4 korda (10,9%-ni).



Allikas: Tervise Arengu Instituut

5.1.8. Turvavöö kasutamine

Turvavöö kasutamine on vaadeldaval perioodil kasvanud 16-64 aastaste elanike seas 12,8%. Vähem on turvavöö kasutamine muutunud vanemate inimeste seas, see on olnud juba 2000 aastast alates kõrgem keskmisest. Positiivsena võib märkida tendentsi, et noorte hulgas on teadlikkus turvavöö kasutamisest suurenenud – 24,1% noortest vanuses 16-24 kasutab turvavööd 2010 aastal rohkem kui 2000 aastal.



Allikas: Tervise Arengu Instituut

5.2. Tervisealase teabe kättesaadavus

Tervisealane info on kättesaadav järgnevate kanalite kaudu: kooliõpilatsele antakse tervisealast teavet Orava Põhikoolist, lasteaialastele Orava Lasteaiast.

Infot saab perearstipraxisest (voldikud ja trükised, nõustamine), Orava ja Hanikase raamatukogust, kus on lisaks raamatukogule avatud internetipunktid. Voldikud on kättesaadavad vallamajas.

Tervisealast teavet edastatakse kohaliku vallalehe “Valgus” kaudu. Viimast võimalust on kasutanud perearst tervisealaste nõuannete jagamiseks. Eesmärgiks on vallalehes püsiva terviserubriigi loomine. Vallavolikogu üheks toimivaks komisjoniks on sotsiaal- ja tervishoiukomisjon.

Erinevad nõustamiskabinetid asuvad maakonnakeskuses.

Internetist on võimalik asjahuvilistel leida tervisealast infot (avalik internetipunkt Orava ja Hanikase raamatukogus) – maakondlik tervisedenduse kodulehekülg <http://tervis.polvamaa.ee/>.

5.3. Tervislikku eluviisi toetavad üritused paikkonnas

Orava vald pole iseseisvalt korraldanud tervislikku eluviisi toetavaid sündmusi, kuid on toetanud erinevaid projekte vajaliku kaasfinantseerimise osaga. Vald kavatses jätkata nii uute kui traditsiooniliste spordiürituste korraldamise toetamist. Lisaks vallas toimuvatele spordisündmustele, võtavad aktiivsed inimesed osa lähikonnas (Värskas, Haanjas, Võrus jm) toimuvatest spordivõistlustest ja-sarjadest.

Mõningad vallas traditsiooniks kujunenud spordisündmused on:

Oro küla talimängud veebruaris, osalemine Piiriveere Liidri suusasarjas, Orava rahvatriatlon augusti teisel nädalavahetusel, suviti toimuvad üleriigilised tantsulaagrid, orienteerumisvõistlused Orava valla territooriumil (korraldajaks Värskas orienteerumisklubi).

6. TERVISETEENUSED

6.1. Tervishoiuteenused

Orava vallas tegutseb perearstikeskus. Kohalik perearst tegeleb ka koolitervishoiuga. Lähimad haiglad, ämmaemanda- ning hambaraviteenuse pakkujad asuvad Põlvas ja Võrus, lähim hambaravi ja apteek asuvad Värskas. Apteegiteenust tarbitakse samuti Põlvas, Rāpinas ning Võrus. Töotervishoiuteenust pakub Medicover Eesti AS. Sanatoorset ravi pakub AS Värska Sanatoorium. Orava vald kuulub Rāpina Haigla koduõendusteenuse piirkonda.

6.2. Nõustamisteenused

Üleüldist tervisealast nõu, tervisliku toitumise ja liikumise ning suitsetamisest loobumise nõu saab küsida kohalikult perearstilt, kes on läbinud vastavasisulised koolitused.

Muud nõustamisteenused on kättesaadavad lähemates linnades – Põlvas ja Võrus.

Nõustamisteenused Põlva linnas: psühholoogiline individuaalnõustamine, pere- ja grupinõustamine, psühhiaatriline nõustamine, juriidiline nõustamine, nõustamine suitsetamisest loobumiseks, seksuaalnõustamine, toitumise nõustamine, karjäärinõustamine, õpinõustamine (*Põlva maakonna terviseprofiil*).

Kättesaadavad on üleriigilised **usaldus- ja nõustamistelefonid** (usaldustelefon, perearsti nõuande, laste sotsiaalabi, mürgistusteabe, osteoporoosi, raseduskriisi nõustamise, noorte nõuande, vähi nõuande, keskkonnaohutuse telefonid jne).

Olemas on mitmed veebipõhised tasuta võimalused **e-nõustamiseks**:

www.tugi.ee karjäärinõustamine, võlanõustamine, ettevõtlusalane nõustamine, psühholoogiline, tööseadusandluslane, tööturuteenuste alane nõustamine;

<http://www.sinamina.ee/e-noustamine> laste kasvamine ja kasvatamine, suhted peres, tööl, kodus, koolis;

http://www.rasedus.ee/noustamine/e_noustamine raseduskriisi nõustamine

Lisaks on võimalik saada ka tasulist õigusabi ja võlanõustamist. Internetipõhised nõustamised erinevate asutuste kodulehekülgedel

7. TERVISETEGURITE ANALÜÜS, EESMÄRGID JA MEETMED

Käesolevas peatükis tuuakse ära valla tervisetegurite hindamise analüüsimisel ilmnunud peamised probleemid rahva tervisele. Seejärel on püstitatud valdkonniti eesmärgid ning pakutud välja võimalikud meetmed eesmärgi saavutamiseks ja/või selle poole liikumiseks.

7.1. Üldandmed:

- Orava valla asustustihedus on Põlva maakonna väikseim – 2012 aastal 4,4 inimest/km².
- Rahvastik on 2000-2012 aastal kahanenud vallas 15,72% ehk 144 inimese võrra (2012 a. 772 inimest).
- Kõrge eakate osakaal valla elanikkonnast (26,4% so. 204 eakat, Põlva maakonnas Eesti kõrgeim 20,4%). Vanemaealiste seas on meeste osakaal tunduvalt väiksem (31% ja naisi 69%).
- 1991-2011 aastate jooksul on valla loomulik iive negatiivne.
- 2000-2011 perioodi jooksul on rändesaldo vallas negatiivne, väljarännanute arv on 58 võrra suurem sisserännanute omast.
- Surmapõhjuste struktuur on 2008-2010 aastatel sarnane nii Eestis, Põlva maakonnas kui Orava vallas: esikohal on südame-veresoonkonna haigused (Orava vallas 32 surmajuhtu), kasvajate osatähtsus on teisel (8 surmajuhtu) ja õnnetused kolmandal kohal (2 surmajuhtu Orava vallas). Puukborrelioosi juhtumeid on aastas Orava vallas keskmiselt 3.
- 2000-2011 on valla eelarvetulu ja tulumaks elaniku kohta üldiselt tõusnud, kuid see on siiski ebapiisav kõigi vallapoolsete kohustuste täitmiseks ja kõrge kvaliteediga teenuste tagamiseks. Mõlemat näitajat on mõjutanud elanike vähenemine vallas.

Valdkonna eesmärk:

Jätkusuutlik vald, paikne elanikkond.

Võimalikud meetmed:

- Toetada laste sündi ja tagada vajalike teenuste (alus-, alg- ja põhihariduse) kättesaadavus ning kõrge kvaliteet.
- Siinse ettevõtluskeskkonna reklaamimine ja soodustamine.
- Elanikkonna terviseteadlikkuse tõstmine info kättesaadavuse tagamise ja erinevate tervisealaste ürituste korraldamisega.

7.2. Sotsiaalne sidusus

Sotsiaalse sidususe all mõistetakse ühiskonna võimet tagada iga oma liikme heaolu, ületades sotsiaalset lõhestumist ja vältides tõrjutust. Sidususel on otsene seos tervisega – mida suurem on sidusus, seda paremad on ka tervisenäitajad. Võrdsed võimalused ja võrdne ligipääs teenustele suurendavad sotsiaalset turvalisust ja sidusust ning parandavad tervisenäitajaid. Peamiste riskirühmadena võib välja tuua miinimumpalga saajaid, üksikvanemaid, töötuid (sh pikaajalised töötud) ja alkoholiprobleemidega peresid.

Probleemid:

- Vallas tegutses 2011 aastal tegutses 78 ettevõtet, neist 76-s on 0-9 töötajat. Põllumajandusega tegeles 55 ettevõtet. Kuna põllumajandusega tegelevate ettevõtete arv on suur, mõjutavad kehvad looduslikud tingimused ja saagi ikaldumine suurt osa valla elanikest ja nende sissetulekutest. Samuti võib probleemina välja tuua sissetulekute koondumise saagi koristuse aega (sügisesse).
- 2011 aastal oli maksumaksjate osakaal valla elanikkonnast 31% (240 inimest).
- Miinimumpalga saajad on potentsiaalses vaesusriskis elavad inimesed. Viiendik tööl käivatest elanikest saab miinimumpalka (nende osakaal on järjest kahanev).
- Tööhõive määr on hõivatute osatähtsus tööealises rahvastikus (15–64-a) .Orava valla tööhõive määr on madalam Põlvamaa keskmisest
- Tööjõus osalemise määr (aktiivsuse määr) näitab tööjõu osatähtsust tööealisest rahvastikust. Orava valla tööjõus osalemise määr on alates 2006 aastast olnud üle 15% madalam kui Eesti keskmine.
- Orava vallas oli kuukeskmise brutotulu madalam kui Põlvamaa ja Eesti keskmine
- Ülalpeetavate määr on mittetööealiste ehk kuni 14-aastaste ja üle 65-aastaste elanike arv 100 tööealise (15-64-aastased) elaniku kohta. Kuigi valla ülalpeetavate määr on aastast 2000 järjest langenud, on vallas olnud 2000-2011 ülalpeetavate määr kõrgem Põlva maakonna keskmisest. (2012 Orava vallas 68,9% ja Põlvamaal 53,4%). Ülalpeetavatest moodustavad 2/3 üle 64-aastased (204 eakat) ja 1/3 alla 14 aastased elanikud (111 last).
- Töövõimetuspensionäride arv on vallas tõusnud 2002-2011 aastatel 1,7 korda (2002 oli töövõimetuspensionäride koguarv 58, 2011 aastal aga 99).
- Suur puuetega täiskasvanute arv (2011 aastal 227,) kellest 59,5% olid pensioniealised ja (40,5%) olid tööealised ehk töövõimetuspensionärid.
- 2000-2011 on välja makstud toimetulekutoetused Orava vallas olnud suuremad nii Põlva maakonna kui Eesti keskmisest.
- Kultuurielus osalemise ja tarbimise võimalus: Orava kultuurimajas puuduvad pesemistingimused taidlejatele ning tehnilise baas vajab täiustamist; Orava raamatukogus on probleemiks ruumipuudus ning olemasolevad ruumid vajavad kaasajastamist; Lepassaare ja Kahkva külakeskuste ruumid vajavad põhjalikku rekonstrueerimist, külakeskuste väljakud uuendamist; Orava laululava vajab rekonstrueerimist.
- Sportimise tingimused: jõusaali ruumid ja sisustus on amortiseerunud, puudub terviserada ja suusarajad valla keskses.
- Laste, noorte, tööealiste ja eakate huvitegevuse toetamine ja mitmekesistamine, huviringide ja sporditrennide juhendajate tasustamise toetamine.
- Elukestva õppe toetamine.
- Osa valla elanikest on passiivse elustiiliga, nad ei osale ei kohalikel kultuuri-ega spordiüritustel.
- MTÜ-de vähene koostöö ja kaasärääkimine kohalikul tasandil tehtavates otsustes.
- Väike asustustihedus on põhjustanud ühistranspordiliinide vähenemise. See pärsib elanike juurdepääsu mitmesugustele sotsiaal- ja terviseteenustele, kultuuriüritustest osasaamisele ning vähendab seeläbi kogukonna sidusust.
- Abivajajate arvu suurenemine seab valla eelarve surve alla.

Valdkonna eesmärk:

Aktiivse elustiiliga sotsiaalselt sidus elanikkond, kaasatud kogukonnad, võrdsed võimalused.

Võimalikud meetmed:

- Kohaliku tooraine ümbertöötlemise jakohalike toodete müügi arendamise toetamine, mis aitaks suurendada saadavat tulu põllumajanduse jm. saadustest ning valda tekiks uusi töökohtasid.
- Kultuurielus osalemise ja tarbimise võimaluste parandamiseks on vajalik sotsiaalse infrastruktuuri arendamine (Orava kultuurimajas pesemistingimuste loomine ja tehnilise baasi täiustamine; Orava raamatukogus ruumide kaasajastamine ja laiendamine; Lepassaare ja Kähköva külakeskuste põhjalik rekonstrueerimine; külakeskuste väljakute uuendamine; Orava laululava rekonstrueerimine jm).
- Sportimistingimuste parandamiseks uuendada jõusaali ruume ning sisustust; rajada terviserada ümber Orava järve, luua suusaradasid Orava valda.
- Kodanikuühenduste omavahelise koostöö suurendamine ja otsustusprotsessidesse kaasamine.
- Toetada koostöö- ja toetusvõrgustike ja huvialaühenduste tegevust, inimeste omaalgatust ning luua sotsiaalset aktiivsust soosiv keskkond.
- Kaasata avalikele ja heakorratöödele töö kaotanud isikuid.
- Toetada vaesusriski sattunute toimetulekut.

7.3. Lapsed ja noored

Lapse- ja noorukieas pannakse alus inimese terviseteadlikkusele ja tervist säästvale käitumisele. Tervist mõjutavad peresuhted, kodused elamistingimused, kodukoha loodus- ja tehiskeskkond, lasteaia- ja koolikeskkond, samuti üldine sotsiaalmajanduslik keskkond, sh haridus- ja tervishoiusüsteemi korraldus ning töötus ja vaesus. Suurt mõju avaldab lastele neid ümbritsev sotsiaalne võrgustik, vanemate, vanavanemate ja sõprade eluviis ja käitumine. Lapse ja noore tervise ja arengu kujunemist tuleb käsitleda koosmõjus perekonna ja keskkonnaga, kus laps suurema osa ajast viibib. Investeering haridusse võrdub investeeringuga tervisesse. Koolil ja lasteaial ning seal toimuval on oluline roll lapse väärtushinnangute, sotsiaalsete oskuste, tervise ja toimetuleku kujunemisel.

Probleemid:

- 2000-2012 on valla 0-19 aastaste elanike arv vähenenud 26,2% ehk arvuliselt 221-lt 163- ni.
- Laste arv Orava Põhikoolis on vähenenud 33% (2000/2001 aastal 121 last ning 2011/2012 õppeaastal 81).
- Orava Lasteaias on laste arv vähenenud 31% (36 last 1999/2000 ning 25 last 2011/2012).
- Orava Lasteaia mänguväljak on amortiseerunud ning õues puudub varjualune kaitseks päikese, vihma ja tuule eest.
- Orava Põhikoolis ja Avatud Noortekeskuses tuleks tervisliku õpikeskkonna loomiseks parandada ehitise sisekliimat (soojustus, ventilatsioon, küttesüsteemid, akende vahetus jms)
- Eelkooliealiste laste ja õpilaste silmaringi laiendamise võimalused on võrreldes linnas elavate lastega piiratumad. Valla äärealadel elavad lapsed ei saa käia keskusel tegutsevates spordi- ja huvialaringides neile sobivatel aegadel õhtuse bussiliikluse puudumise tõttu. Probleemideks on vähene rahaline baas huviringide juhendajate tasustamiseks ning huvihariduse mitmekesistamiseks.
- Lastel on vähe võimalusi suvel vaba aja veetmiseks ja töötamiseks.

Valdkonna eesmärk:

Laste tervislik ja turvaline areng; terviseteadlikud aktiivsed lapsed, noored ja lapsevanemad.

Võimalikud meetmed:

- Orava Lasteaia mänguväljaku kaasajastamine ja mänguvahendite järk-järguline uuendamine muudaks laste mängukeskkonda turvalisemaks.
- Orava Põhikoolis ja Avatud Noortekeskuses ehitise sisekliima parandamine tervisliku õpikeskkonna loomiseks (soojustus, ventilatsioon, küttesüsteemid, akende vahetus jms)
- Leida enam võimalusi laste suvise koolivaheaja sisustamiseks.
- Laiendada eelkooliealiste ja koolilaste võimalusi huvihariduse omandamiseks ja silmaringi laiendamiseks.
- Orava Põhikooli, Lasteaia ja Avatud Noortekeskuse tervisedenduslike sündmuste korraldamine ja toetamine.
- Noorte ja lastega tegelevate spetsialistide sotsiaalsete oskuste õpetamise võimekuse tõstmine
- Lapsevanemate koolitused, infopäevad ümarlauad –laste ja noorte tervise edendamise, terviseriskide maandamise ja arengu toetamise teemadel
- Noortele koolitused, tegevused erinevatel õppe-teavituse meetoditel (reproduktiivtervis, esmaabi, turvalisus, sõltuvusained, sotsiaalsed oskused, riskikäitumine jmt).

7.4. Tervislik elu-, õpi ja töökeskkond

Tervislik elu-, töö- ja õpikeskkond on ühtviisi oluline nii lastele, tööealistele kui eakatele valla elanikele.

Elu-, töö- ja õpikeskkonda võivad sattuda erinevad ohutegurid (keemilised, füüsilised, bioloogilised) peamiselt toodetest, ehitistest, rajatistest, sõidukitest ja tööstusettevõtetest.

Eelnimetatud ohuteguritega puutub inimene kokku kas vahetu kontakti või õhu, vee ja toidu kaudu.

Samuti võib kontakt ohuteguritega toimuda teiste inimeste või ka loomade kaudu. Ohutegurite negatiivne mõju võib ilmneda tihti alles aastate pärast. Sageli mõjutab inimese tervist samal ajal mitu keskkonnast tulenevat ohutegurit. Seega on keskkonna mõju tervisele kompleksne ning sõltub nii keskkonnategurite iseloomust kui ka ajast, mille jooksul nad tervist mõjutavad.

Lisaks lastele on keskkonnamõjudele kõige vastuvõtlikumad rasedad ja vanurid.

Probleemid:

- Orava küla tiheasustusosalal vajavad kanalisatsioonitrassid, biopuhasti ja väljavoolu kraav rekonstrueerimist, et loodusesse tagasi juhitud reovesi vastaks normidele ning oleks nii inimestele kui ümbritsevale keskkonnale ohutu. Osadel hajaasustuse majapidamistel puudub vesi ja/või kanalisatsioon.
- Välisõhu kvaliteeti mõjutavad negatiivselt kevadest sügiseni kuival ajal tolmuvaide kruusateed, mis häirivad teede vahetus läheduses elavate inimeste igapäevast elu ja mõjutavad negatiivselt nende elukvaliteeti.
- Jäätmekäitluseeskiri ja jäätmekorralduskava on aegunud, jäätmejaama puudumine.
- Osades külades on tuletõrjeveevõtukohtad puudu või halvasti seisukorras (kinni kasvanud, halb ligipääs vm).
- Külade viitade puudumine võib pikendada tuletõrje kohale jõudmise aega.

- Külateede kehv seisukord. Kooli ja teisi sotsiaalobjekte ühendav kergliiklustee muudaks laste koolitee turvalisemaks.
- Tänavavalgustuse puudumine valla keskust läbival riigiteel.
- Inimeste vajadustele mittevastav ühistranspordi ühendus, mis on tingitud elanike ja ühistranspordi kasutajate vähesusest ning hõredast asustusest.
- Supluskohtades puuduvad riietuskabiinid ja käimlad.

Valdkonna eesmärk:

Tervist toetav ning turvaline õpi-, elu- ja töökeskkond.

Võimalikud meetmed:

- Orava küla tiheasustusosalal kanalisatsioonitrasside, biopuhasti ja väljavoolu kraavi rekonstrueerimine.
- Hajaasustuse majapidamistel vee-ja/või kanalisatsioonisüsteemide rajamise toetamine.
- Jäätmekäitluseeskirja ja jäätmekorralduskava uuendamine, jäätmejaama ehitamine valla territooriumile.
- Tuleohutuse suurendamiseks on osades külades vaja uuendada/luua tuletõrjeveevõtukohti.
- Külade viidastamine ja küladesse teadetetahvlite paigaldamine.
- Kooli ja teisi sotsiaalobjekte ühendav kergliiklustee rajamine, et muuta laste koolitee turvalisemaks.
- Supluskohtade nõuetele vastavaks tegemine (käimlad, riietuskabiinid, prügikastid jms).

7.5. Tervislik eluviis

Eesmärgiks on elanike tervislikke valikuid suurendada ning inimeste riskikäitumist vähendada. Tervisekäitumist mõjutavad otseselt isiku enda hoiakud, uskumused, väärtushinnangud, teadlikkus, oskused ja motivatsioon. Inimest ümbritsev elukeskkond oma keskkondlike, sotsiaal-majanduslike ja psühhosotsiaalsete mõjudega määrab suures osas ära, milliseid tervist puudutavaid otsuseid inimene langetab ja kuidas inimene enda ja teiste tervise suhtes käitub. On vaja suurendada inimeste teadlikkust tervislikust käitumisest ja enda valikute tervislikkusest, et elada kauem, tervemana ning täisväärtuslikumalt

Probleemid:

- Subjektiivne tervisehinnang ja füüsiline aktiivsus on tugevas negatiivses korrelatsioonis eaga (eakad kui riskirühm!).
- Tervislik mitmekülgne toitumine on vähem kättesaadav vaesusriskis elavatel inimestel.
- Tervisespordiüritustel on vähe kohalikest elanikest osalejaid.
- Terviseürituste info ei jõua elanikeni.
- Rahaliste vahendite nappus tervislikku eluviisi toetavate sündmuste korraldamise toetamiseks.

Valdkonna eesmärk:

Füüsiliselt aktiivse elustiiliga tasakaalustatult toituv ja terviseteadlikult käituv valla elanikkond.

Võimalikud meetmed:

- Tõsta inimeste teadlikkust tervislikust toitumisest, tervist toetavast liikumisest ning liikumisharrastuse võimalustest.
- Tagada kehalist aktiivsust soodustav toetav keskkond ning infrastruktuur;.
- Suurendada inimeste võimalusi veeta vaba aega kehaliselt aktiivselt.
- Jätkata olemasolevate ja uute tervisedenduslike sündmuste toetamist.
- Infotahvlite paigaldamine küladesse ja valla kodulehe uuendamine, et tagada info parem kättesaadavus.
- Tervisealaste infokandjate (plakatid, voldikud) ja rahvatervise ürituste info levitamissüsteemi täiustamine (infotahvlid küladesse, valla kodulehel)

7.6. Terviseteenused**Probleemid:**

- Ühistranspordiliinide vähesus raskendab valla elanike ligipääsu tervise- ja rehabilitatsiooniteenustele, mida osutatakse maakonnakeskuses ja kaugemal.
- Apteegiteenuse puudumine vallas.
- Koduõendusteenuse kvaliteet – üksiku haige pärast ei soovita teenuse osutamiseks kaugele sõita.
- Enamik nõustamisteenuseid on kättesaadavad maakonna keskses.

Valdkonna eesmärk:

Kõigile valla elanikele on tagatud esmatasandi arstiabiteenus ja juurdepääs eriarsti ning rehabilitatsiooniteenustele.

Võimalikud meetmed:

- Avahooldusteenuse ja pereõe koostöö tihendamine.
- Motiveerida tervisedendust ja haiguste ennetustegevust.

ORAVA VALLA TERVISEDENDUSE TEGEVUSKAVA 2012-2020

Tegevus	Eesmärk	Aeg	Läbiviija, koostööpartnerid
Terviseprofiili ja sellest tuleneva tegevuskava järjepidev täiendamine	Olukorrale vastav tegevuskava	2013-2020	Vallavalitsus, sotsiaal- ja tervisekomisjon
Tervisealaste infokandjate (plakatid, voldikud) ja rahvatervise ürituste info levitamissüsteemi täiustamine (infotahvlid küladesse, valla kodulehel)	Kättesaadav informatsioon	2013-2020	Vallavalitsus, MTÜ-d
Valla ajalehes püsirubriik TERVISEVEERG	Kättesaadav informatsioon, terviseteadlik elanikkond	2012-2020	Sotsiaal- ja tervisekomisjon, perearst
Arendada Orava valla suutlikkust rahvastiku tervise hindamisel ja analüüsimisel ning tervisedenduslike sekkumiste planeerimisel ja elluviimisel	Paikkondlik tervisedenduslik areng	2013-2020	Vallavalitsus, Sotsiaal- ja tervisekomisjon, sotsiaaltöötaja
Naabrivalve liikumise propageerimine/toetamine	Turvaline keskkond, kogukondade sidusus	2012-2020	Vallavalitsus, MTÜ-d
Koostöö arendamine erinevate ametitega (teenusbussid piirkonda)	Kättesaadavad teenused, sotsiaalne sidusus	2012-2020	Vallavalitsus, erinevad ametid
Arendada koostöös partneritega tervist toetavaid vabaaja veetmise võimalusi (liikumisharrastusüritusi) ja toetada traditsioonilisi spordiüritusi	Füüsiliselt aktiivse elustiiliga elanikud, tervislik puhkus	2012-2020	Vallavalitsus, MTÜ-d, ettevõtted
Orava Põhikooli, Lasteaia ja Avatud Noortekeskuse tervisedenduslike sündmuste korraldamine ja toetamine	Terviseteadlikud lapsed ja noored ning nende tervislik areng	2012-2020	Vallavalitsus, lasteaed, kool, Avatud Noortekeskus
Orava Põhikooli ja Avatud Noortekeskuse sisekliima parandamine (ventilatsioon, küttesüsteemid, akende vahetus jms)	Laste ja noorte turvaline ning tervislik õpikeskkond	2012-2020	Vallavalitsus, Orava Põhikool, Avatud Noortekeskus

Orava Lasteaia mänguväljaku kaasajastamine, mängu- ja õppevahendite järk-järguline uuendamine	Laste turvaline ja tervislik õpikeskkond	2012-2020	Vallavalitsus, Orava Lasteaed
Noorte ja lastega tegelevate spetsialistide sotsiaalsete oskuste õpetamise võimekuse tõstmine	Laste ja noorte tervislik areng	2012-2020	Kool, lasteaed, Avatud Noortekeskus, Vallavalitsus,
Lapsevanemate koolitused, infopäevad ümarlauad – laste ja noorte tervise edendamise, terviseriskide maandamise ja arengu toetamise teemadel	Teadlik lapsevanem, tervist toetav elu- ja õpikeskkond	2013-2020	Kool, Vallavalitsus, MTÜ-d
Noortele koolitused, tegevused erinevatel õppe-teavitust meetoditel (reproduktiivtervis, turvalisus, sõltuvusained, sotsiaalsed oskused, riskikäitumine jmt)	Terviseteadlikud noored	2012-2020	Kool, Avatud Noortekeskus, Päästeamet, kohalik konstaabel
Lastele suviste töövõimaluste loomine toetamine	Laste võrdsed võimalused	2013-2020	Vallavalitsus, kohalikud ettevõtted, MTÜ-d
Lastele ja noortele terviseteadlikkuse suurendamiseks, silmaringi arendamiseks ja sotsiaalse suhtlemisoskuse parendamiseks väljasõitude korraldamine	Laste võrdsed võimalused	2012-2020	Lasteaed, kool, Avatud Noortekeskus, MTÜ-d, Vallavalitsus
Laste, noorte tööealiste ja eakate huvitegevuse toetamine ja mitmekesistamine	Laste võrdsed võimalused, aktiivse elustiiliga elanikkond	2012-2020	Vallavalitsus, kool, lasteaed, Avatud Noortekeskus
Elukestva õppe toetamine	Aktiivsed, tööturul konkurentsivõimalised elanikud	2012-2020	Vallavalitsus, MTÜ-d
Laste, noorte, tööealiste ja eakate huviringide ja sporditrennide juhendajate tasustamise toetamine	Laste võrdsed võimalused, aktiivse elustiiliga elanikkond	2012-2020	Vallavalitsus
Toimetulekutoetust saavate perede lastele toetavate meetmete planeerimine ja rakendamine	Laste võrdsed võimalused	2013-2020	Vallavalitsus, sotsiaal-ja tervishoiukomisjon, sotsiaaltöötaja
Perevägivalda ja väärkoheldud laste temaatika käsitlemine kogukonnas.(olemuse selgitamine,	Turvalised peresuhted	2013-2020	Vallavalitsus, kool, kohalik konstaabel, sotsiaaltöötaja

nõustamise- teavitus- ja toetusvõimalused jne)			
Enesearenduslikud (toitumine, liikumine, haiguste ennetamine jne) ja vaimse tervise koolitused/tegevused tööealisele elanikkonnale	Terviseteadlikud elanikud	2013-2020	Vallavalistus, MTÜ-d
MTÜ-de tervisealase tegevuse toetamine	Erinevate sihtgruppide kaasatus, võrdsed võimalused	2012-2020	Vallavalitsus
Terviseüritustel (nii spordiüritustel kui aktiivse liikumisega seotud kultuuriüritustel) osalemiseks transpordi kompenseerimine	Võrdsed võimalused, füüsiliselt aktiivse elustiiliga elanikkond	2012-2020	Vallavalitsus
Orava valla turvalise ja tervislikuelukeskkonna arendamine ja arendamise toetamine (kergliiklustee ja tänavavalgustuse edasiarendus Orava keskusesse jm)	Turvaline ja tervislik elukeskkond, paikne elanikkond.	2012-2020	Vallavalitsus
Nõuetele vastavate supluskohtade rajamine Orava ja Solda järve äärde	Turvaline ja tervislik elukeskkond,	2012-2020	Vallavalitsus
Liikumisharrastuste võimaluste parandamine (suusa- ja terviserajad, pesemisvõimaluste loomine kultuurimajja, jõusaali rekonstrueerimine jm)	Füüsiliselt aktiivse elustiiliga elanikkond	2012-2020	Vallavalitsus, MTÜ-d
Sotsiaalprogrammid riskirühmadele (üksikvanemad, miinimumpalga saajad, töötud, alkoholiprobleemidega pered)	Aktiivne elanikkond, sotsiaalne sidusus	2012-2020	Vallavalitsus, sotsiaal- ja tervishoiukomisjon, sotsiaaltöötaja

KASUTATUD KIRJANDUS:

- Rahvastiku tervise arengukava 2009-2020, Sotsiaalministeerium, 2008
- Põlvamaa terviseprofiil ja tervisedenduse tegevuskava 2010-2013, Põlva 2011.
- Kohaliku omavalitsuse ja maakonna terviseprofiili koostamine.Juhised, Tervise Arengu Instituut, 2010
- Tervis ja heaolu Eesti maakondades, Tervise Arengu Instituut, Tallinn 2012 <http://www.tai.ee/terviseandmed/uuringud?>
- Analüütiline ülevaade aruande “Pensionärid” 2011 kohta, Sotsiaalkindlustusamet <http://www.ensib.ee/2011/>
- Uimastite tarvitamine koolinoorte seas: 15-16 aastaste koolinoorte legaalsete ja illegaalsete narkootikumide kasutamine Eestis, ESPAD uuringu raport, Tallinna Ülikool Rahvusvaheliste ja Sotsiaaluuringute Instituut, Tervise Arengu Instituut, Tallinn 2012
- 2011 aasta hädaolukordade riskianalüüside kokkuvõte, Siseministeerium
- Orava Lasteaia arengukava 2012-2014
- Orava Põhikooli arengukava 2009-2013
- Piisa koobaste külustuskeskuse arengukava 2006-2016
- Orava valla kultuurikontseptsioon, Orava 2007
- Orava valla üldplaneeringu keskkonnamõju strateegiline hindamine aruanne, koostaja Prope Mare Keskkonna Agentuur OÜ, 06.2009, Tartu
- Orava valla põhimäärus, määrus nr 9 , 29 aprill 2010.
- www.terviseinfo.ee
- <http://www.terviseinfo.ee/et/konkursid/suitsuprii-klasi-voistlus>
- <https://www.arst.ee/et/Uudised-ja-artiklid/Kuu-teemad/36496/energiajook-%C3%A2%E2%82%AC%E2%80%9C-kaasaegne-limonaad>

Statistiliste andmete hankimiseks andsid infot:

- Orava Vallavalitsus
- Tervise Arengu Instituut www.tai.ee
- Eesti Statistika Amet www.stat.ee
- Eesti Maksu- ja Tolliamet www.emta.ee
- Politsei- ja Piirivalveamet Lõuna Prefektuur www.politsei.ee
- Maanteeamet www.mnt.ee
- Eesti Haigekassa www.haigekassa.ee
- Eesti Töötukassa www.tootukassa.ee