

# HAASLAVA VALLA TERVISEPROFIIL 2012



Haaslava 2012

## SISUKORD:

1.	SISSEJUHATUS .....	4
2.	HAASLAVA VALLA ASEND JA PIIRID.....	4
3.	ÜLDANDMED .....	5
1.	Pindala.....	6
2.	Asustustihedus .....	6
3.	Kohaliku omavalitsuse eelarvetulud ühe elaniku kohta.....	6
4.	Laekunud tulumaks ühe elaniku kohta.....	7
5.	Kululiigid .....	8
6.	Tervisespetsialisti ametikoha ja kohaliku tervisekomisjoni olemasolu .....	9
4.	RAHVASTIK.....	10
7.	Aastakeskmise rahvaarv .....	10
8.	Rahvastiku soo-ja vanusjaotus .....	11
9.	Elussündide arv .....	12
10.	Surmajuhtude arv .....	12
11.	Suremuse üldkordaja.....	13
12.	Loomulik iive.....	13
13.	Demograafiline töötururindeks .....	14
14.	Rändesaldo kordaja .....	16
5.	RAHVASTIKU TERVISESEISUND .....	17
16.	Suremuskordaja vereringeelundite haigustesse, pahaloomulistesse kasvajatesse ja välispõhjustesse.....	17
17.	Nakkushaigused .....	18
6.	SOTSIAALNE SIDUSUS JA VÕRDESED VÕIMALUSED.....	19
TÖÖTURU SITUATSIOONID .....		19
18.	Majanduslikult aktiivsed üksused/ ettevõtted .....	19
19.	Töötuse määr ehk tööpuuduse määr.....	20
20.	Keskmine brutotulu.....	21
21.	Ülalpeetavate määr.....	22
TOIMETULEK.....		23
22.	Ravikindlustusega kaetud .....	23
23.	Töövõimetuspensionäride osakaal .....	23
24.	Puuetega laste ja täiskasvanute arv .....	24
25.	Välja makstud toimetulekutoetused ühe elaniku kohta.....	25
26.	Sotsiaaltoetuste loetelu.....	26
KAASATUS KOGUKONNA TEGEVUSTESSE .....		28
27.	Kogukonna motivaatorid.....	28
28.	Elanike kaasamine.....	28
29.	Kultuurielus osalemise ja tarbimise võimalus .....	28
7.	LASTE JA NOORTE TURVALINE NING TERVISLIK ARENG .....	30
30.	Laste arv omavalitsuses .....	30
31.	Laste arv haridusasutustes.....	30
32.	Lastele ohutu elu- ja õpikeskkond .....	31
33.	Tervist edendavad koolid, lasteaiad ja töökohad .....	31
34.	Kooli ja lasteaiade terviseteenuse olemasolu.....	32
35.	Toitlustus haridusasutustes .....	32
36.	Teenuste kättesaadavus laste ja noortega tegelevates asutustes.....	32
37.	Laste subjektiivne tervisehinnang .....	33
38.	Alaealiste õigusrikkumised .....	34
8.	TERVISLIK ELU-, ÕPI- JA TÖÖKESKKOND .....	35
39.	Transport ja teedevõrk .....	35

40.	Ravijuhtumid.....	35
41.	Liiklusõnnetused .....	36
42.	Kuritegevus .....	36
43.	Tulekahjud .....	37
44.	Kohaliku omavalitsuse alkoholipoliitika .....	38
9.	TERVISLIK ELUVIIS .....	39
45.	Subjekttiivne tervise enesehinnang .....	39
46.	Tervisealase teabe kättesaadavus .....	39
47.	Tervislikku eluviisi toetavad üritused .....	39
	TERVISETEENUSED: .....	39
10.	KOKKUVÕTE.....	41

## 1. SISSEJUHATUS

Terviseprofiil on elanike tervise ja seda mõjutavate tegurite kvantitatiivne ja kvalitatiivne kirjeldus, mis määratleb tervise probleemid, sekkumist nõudvad valdkonnad ja vajalikud tegevused parema tervise saavutamiseks.

*Terviseprofiili eesmärk:*

- juhtida tähelepanu maakonnas tehtavate otsuste tervisemõjudele,
- tagada tervise arendamise temaatika integreerimine maakonna arengukavasse,
- anda terviseküsimustele laiem kõlapind nii elanike kui ka otsusetegijate hulgas,
- aktiveerida kogukonna liikmeid tegutsema paremate tervisetulemite saavutamiseks,
- luua eeldused rahvastiku tervise parendamiseks.

*Terviseprofiili ülesanne:*

- koondada tervist puudutav oluline info,
- selgitada välja terviseprobleemid ja –vajadused,
- selgitada välja tervist mõjutavad tegurid,
- selgitada välja tervise parendamist võimaldavad tegevused,
- stimuleerida tervisemuutusi,
- edendada valdkondadevahelist koostööd,
- anda avalikkusele, poliitikutele, erinevate valdkondade spetsialistele ja otsusetegijatele kergesti arusaadaval viisil teavet tervisemõjuritest,
- muuta tervise temaatika nähtavamaks.

*Terviseprofiili väljund:*

- paikkonnal on olemas terviseprofiil ja tervisedenduse tegevuskava, mille alusel on võimalus taotleda erinevaid toetusi tervise sekkumiste elluviimiseks.
- paikkonnas toimub järjepidev ja jätkusuutlik tervisedenduse protsess.
- paikkonna terviseindikaatorite muutused positiivses suunas.

Kuna inimeste tervises toimuvad pidevad muutused, siis on terviseprofiil dokument, mida täiendatakse vastavalt olukorra muutumisele ja vajadustele.

Terviseprofiil on koostatud Tervise Arengu Instituudi poolt väljatöötatud juhendi alusel ning on valminud Tartumaa Tervisetoa ning Haaslava vallavalitsuse koostööl. Andmed on kogunud ning koondanud Aili Vesselov.

## 2. HAASLAVA VALLA ASEND JA PIIRID



Haaslava vald asub Tartumaa lõunaosas Tartust kagus.

Haaslava valla pindala on 110 km<sup>2</sup>, mis moodustab 3,6 % Tartumaast. Maksimaalne pikkus põhja-lõuna suunal on 15 km ja laius 14 km.

Valla halduskeskus asub Kurepalus. Kaugeim majapidamine jääb keskusest linnulennult 10 ja teid mööda 14 km kaugusele. Valla keskusest Tartu linna piirini on maanteed mööda 7 km, valla loodepiirist Tartu linna piirini aga alla 1 km. Muud lähimad linnad on Elva (linnulennult

27km), Põlva (32), Kallaste (42), Räpina (44), Jõgeva 54 km. Tallinn asub 200 km kaugusel.

Vald paikneb Tartu – Luhamaa ja Tartu – Räpina maanteed ning Tartu – Petseri raudtee vahelisel alal. Looduslikeks piirideks on Emajõgi, Mõra jõgi ja Savijõgi.

Haaslava vald hõlmab osa Suur-Emajõe ürgorust koos lisaorgudega, Vooremäe moreenmõhnastiku ja Emajõe parempoolsete lisajõgede Savijõe ja Mõra jõe vesikonnad. Maastikurajooni järgi asub Haaslava vald Kagu-Eesti lavamaa kaguosas. Suurem osa vallast on pinnamoelt tasane, 40–70 m üle merepinna, mistõttu üle 120 m üle merepinna ulatuv Vooremägi paistab maastikupildis hästi välja ning on kaugelt nähtav. Valla lõunapoolne osa on mõhnastikuline.

Vooremäelt 2 km kagu suunas (Uniküla ja Kriimani küla piiril) asub looduskaitse all olev Kalevipoja künnivagu. Mullastikult valdav osa on hea põllutüübiline maa, keskmise boniteediga 37–43 hindepunkti.

Haaslava valla kodulehekülj: [www.haaslava.ee](http://www.haaslava.ee)



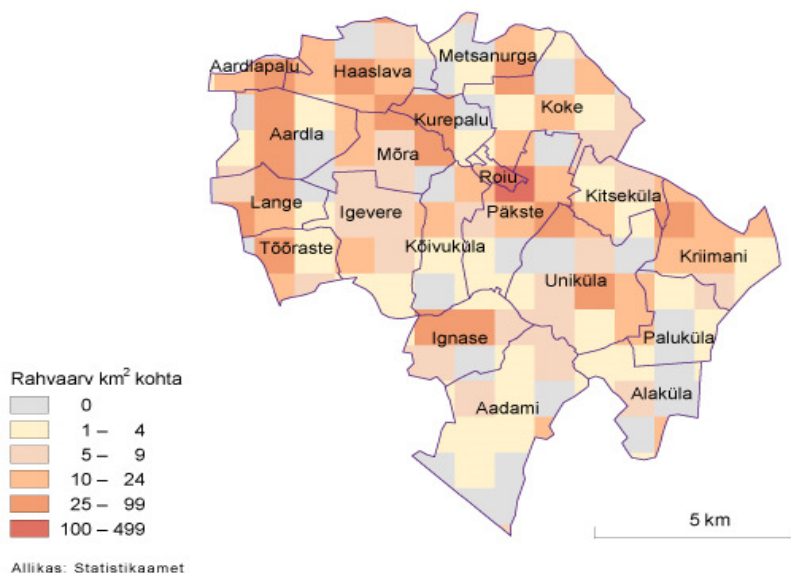
### 3. ÜLDANDMED

## 1. Pindala

Haaslava valla pindala on 110,02 km<sup>2</sup> ning rahvaarv seisuga 01.01.2012 on 1907.

## 2. Asustustihedus

Haaslava valla rahvastikutiheduse ruutkaart, 31.03.2000



Asustustihedus Haaslava vallas on 16,9 inimest km<sup>2</sup> (seisuga 01.01.2012). Asustustiheduselt on Haaslava vald pigem tihedamini asustatud, kui teised väiksemad vallad Tartu maakonnas. Haaslava vallast tihedama asustusega on Tartu maakonnas 7 valda (Luunja vald, Mäksa vald, Peipsiääre vald, Rõngu vald, Tartu vald, Tähtvere vald, Ülenurme vald), millest enamus asuvad Tartu maakonna keskuse, Tartu linna naabruses.

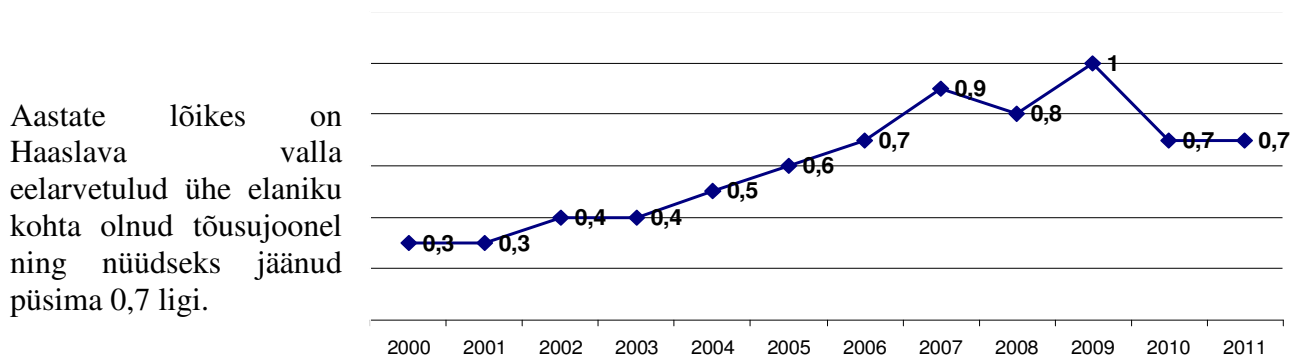
Joonis 3.1: Haaslava valla rahvastikutihedus

Allikas: Eesti Statistikaamet – Piirkondlik portree

## 3. Kohaliku omavalitsuse eelarvetulud ühe elaniku kohta

Kohaliku omavalitsuse eelarvetulud jagatuna kõigi elanikega näitab eelarve suuruse ja elanike arvu suhet. Siia alla kuuluvad erinevad maksud (füüsilise isiku tulumaks, maamaks, kohalikud maksud), kaupade ja teenuste müük, riigilõiv, tulud varalt (intressitulu, omanikutulu), toetused ja muud laekumised nagu trahvid jne. Indikaator näitab omavalitsuse materiaalseid võimalusi oma paikkonna elanikele parema elukvaliteedi tagamiseks.

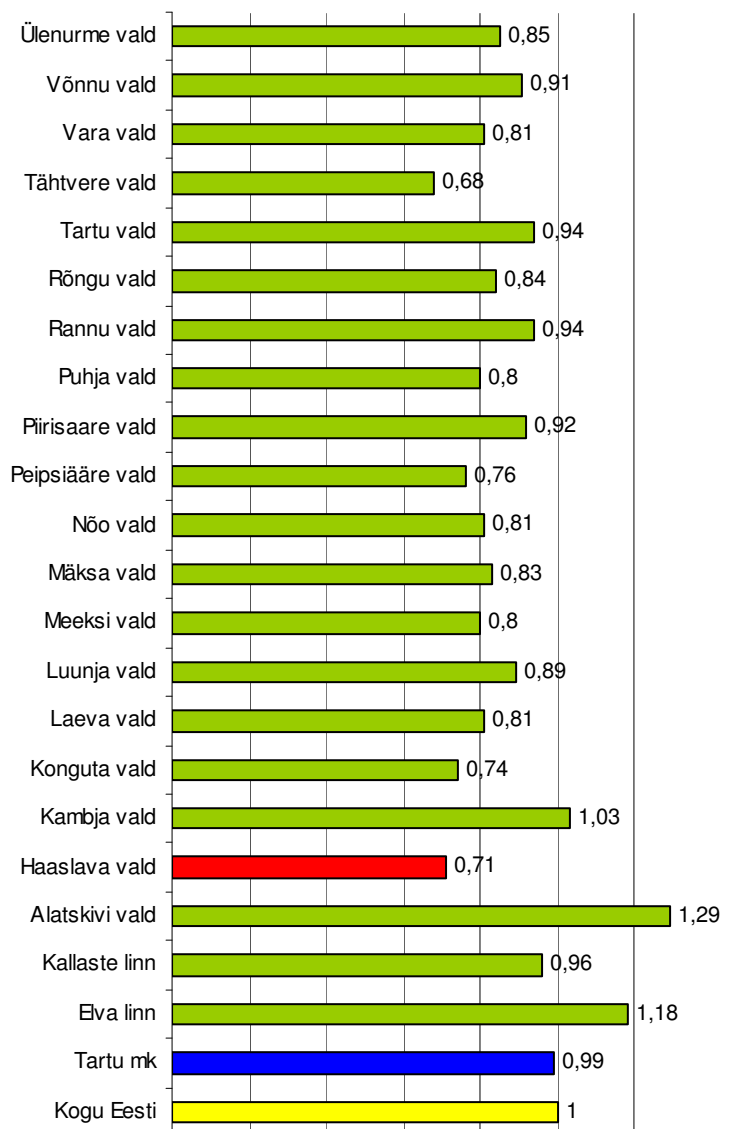
Eelarvetulud Haaslava vallas (tuhat eurot elaniku kohta)



Joonis 3.2: Haaslava valla eelarvetulud ühe elaniku kohta aastate lõikes. Ühik: ...tuhat eurot.

Allikas: Eesti Statistikaamet

**Eelarvetulud ühe elaniku kohta Tartu maakonna valdades ja Eestis 2011. a. (tuhat eurot)**



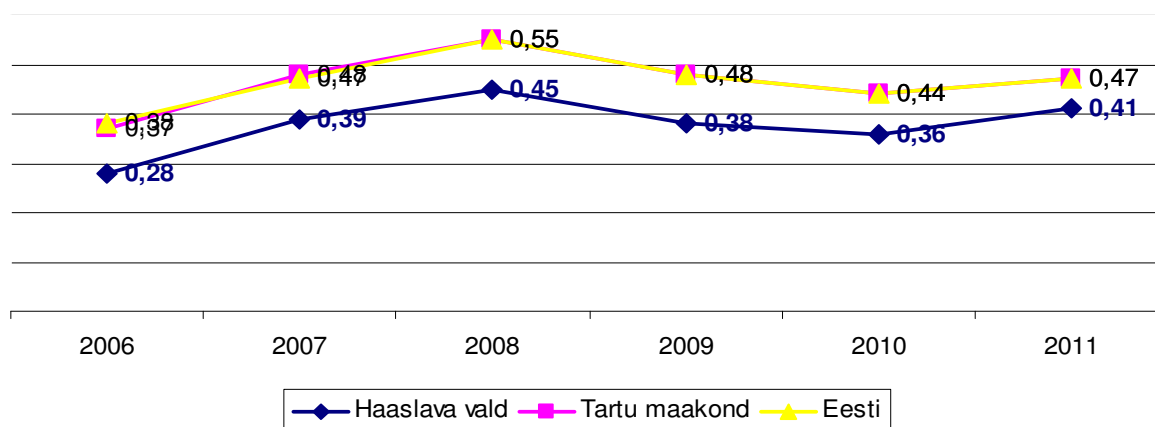
Antud tabelis on näha erinevate valdade, kogu Eesti ja Tartu maakonna võrdlust. Kõige tulurikkam on Tartu maakonna valdadest Alatskivi vald ning Haaslava jääb selles pingereas pigem lõpupoole. Haaslava valla eelarvetulud ühe elaniku kohta on madalamad nii Eesti keskmisest kui ka Tartu maakonna keskmisest.

*Joonis 3.3: Eelarvetulud ühe elaniku kohta Tartu maakonnas aastal 2011, ühik ...tuhat eurot*  
 Allikas: Eesti Statistikaamet

**4. Laekunud tulumaks ühe elaniku kohta**

Näitaja põhjal saab kirjeldada elanikkonna elatustaset, mis võimaldab omavalitsusel planeerida piirkonna arengut ja investeringuid. Laekunud tulumaks Haaslava vallas on olnud tõusujoonel kuni 2008. aastani ning jätkab langusega. Selline graafik on iseloomulik nii kogu Eestile kui ka teistele Tartu maakonna valdadele ning seda just 2008. aasta majanduslanguse tõttu. Võrreldes teiste valdadega on Haaslava valda laekunud tulumaks ühe elaniku kohta 2011. aastal pigem keskmine. Madalama laekumisega on 11 valda (sh. Kallaste linn) ning kõrgema laekumisega on 9 valda (sh. Elva linn).

### Laekunud tulumaks ühe elaniku kohta Haaslava vallas, Tartu maakonnas ja Eestis (tuhat eurot)

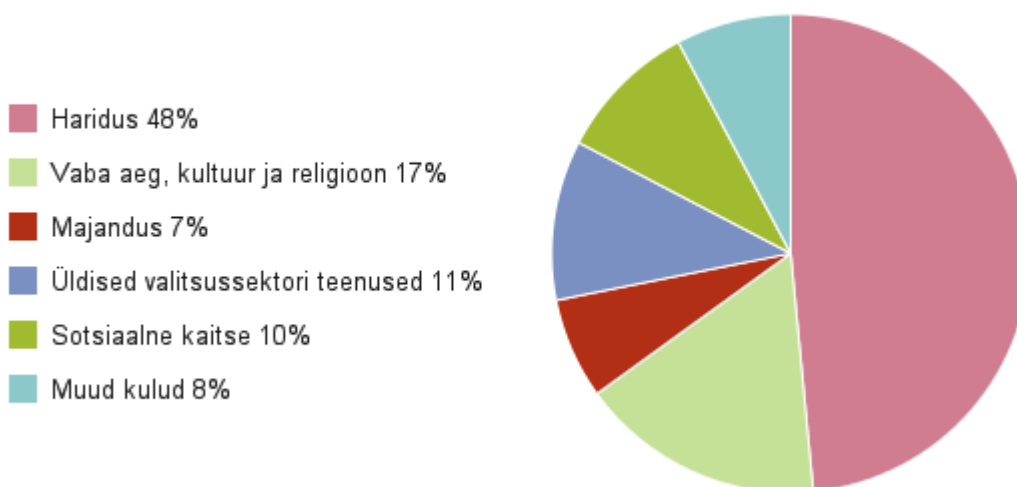


Joonis 3.4: Laekunud tulumaks ühe elaniku kohta Haaslava vallas, Tartu maakonnas, Eestis (tuhat eurot)

Allikas: Eesti Statistikaamet

## 5. Kululiigid

### Kululiigi osatähtsus Haaslava valla eelarve kogukuludes, 2011



Joonis 3.5: Kululiigi osatähtsus Haaslava valla kogukuludes, 2011

Allikas: Eesti Statistikaamet – Piirkondlik portaal



## 6. Tervisespetsialisti ametikoha ja kohaliku tervisekomisjoni olemasolu

- Sotsiaalabi ja tervishoidu korraldavad hoolekande vanemspetsialistid Liivi Sepp (tel 5 343 9209) ja Marju Jansen (tel. 5 393 9221) ning päevakeskuse perenaine on Ene-Tiina Zoober (tel 749 0176).
- Sotsiaalosakond korraldab vanurite ja puuetega inimeste hooldust, sotsiaalabi andmist ja toimetulekutoetuse määramist.
- Päevakeskuses tegeletakse vanurite ja teiste abivajajatega. Õhtuti on võimalus päevakeskuses aega veeta noortele. Igal neljapäeval kell 10 on päevakeskuses loengud või muud harivad üritused. Päevakeskuse kohta saab infot vallavalitsuse sotsiaalosakonnast tel 744 6522 ja hooldustöötajalt kohapeal. Päevakeskus asub aadressil Roiul Mäni 5-1.
- Esimese etapi arstiabi annavad osaiüingu Roiu Tohter perearst Virve Raidma (Roiu alevik, Kesktänav 9, tel 749 0148) ja Tartu perearstid.
- Roiul asuvad ka hambaarstipunkt ja apteek.

Allikas: Haaslava valla koduehkeülg: <http://www.haaslava.ee/?page=34>

Haaslava valla esindajad Tartumaa Omavalitsuse liidus:

- Taivo Kirm, asendusliige
- Kristjan Jansen,
- Juhatuse liige Priit Lomp

Tartumaa Omavalitsuste Liit on Tartu maakonna kohaliku omavalitsuse üksuste ühiste huvide teostamiseks ja kaitseks asutatud mittetulundusühing, mille eesmärk on Tartu maakonna kohaliku omavalitsuse üksuste ühistegevuse kaudu maakonna tasakaalustatud ja jätkusuutlikule arengule kaasaaitamine; maakonna kultuuri- ja sporditraditsioonide säilitamine ja edendamine; maakonna ja oma liikmete esindamine ja liikmete ühiste huvide kaitsmine ning maakonna kohaliku omavalitsuse üksuste koostöö edendamine ja liikmetele seadusega ettenähtud ülesannete paremaks täitmiseks võimaluste loomine.

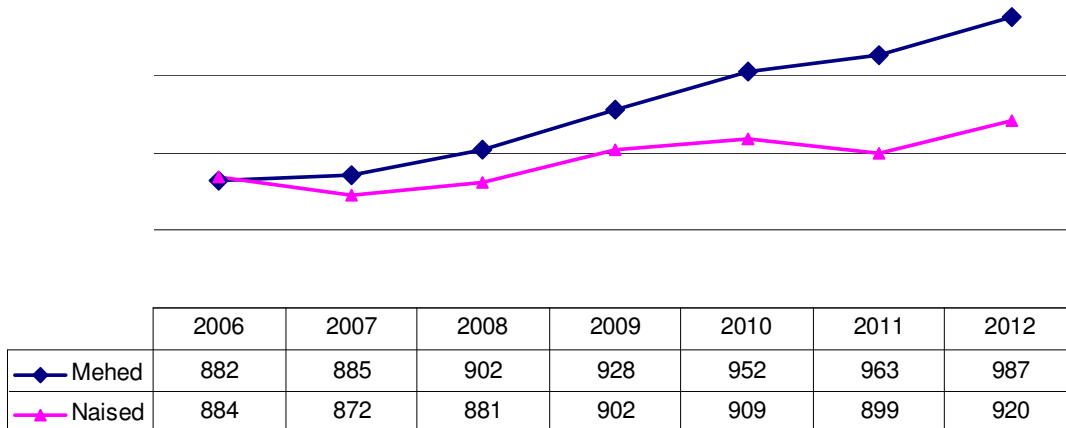
Allikas: Tartumaavalitsus

## 4. RAHVASTIK

### 7. Aastakeskmise rahvaarv

Haaslava valla meeste kui ka naiste arv on aastate jooksul olnud tõusujoonel ning märgatavamalt on just tõusnud meeste arv vallas, keda on 01.01.2012 seisuga lausa 67 inimese võrra rohkem.

**Rahvaarv aastate lõikes (mehed ja naised 01.01 seisuga)**

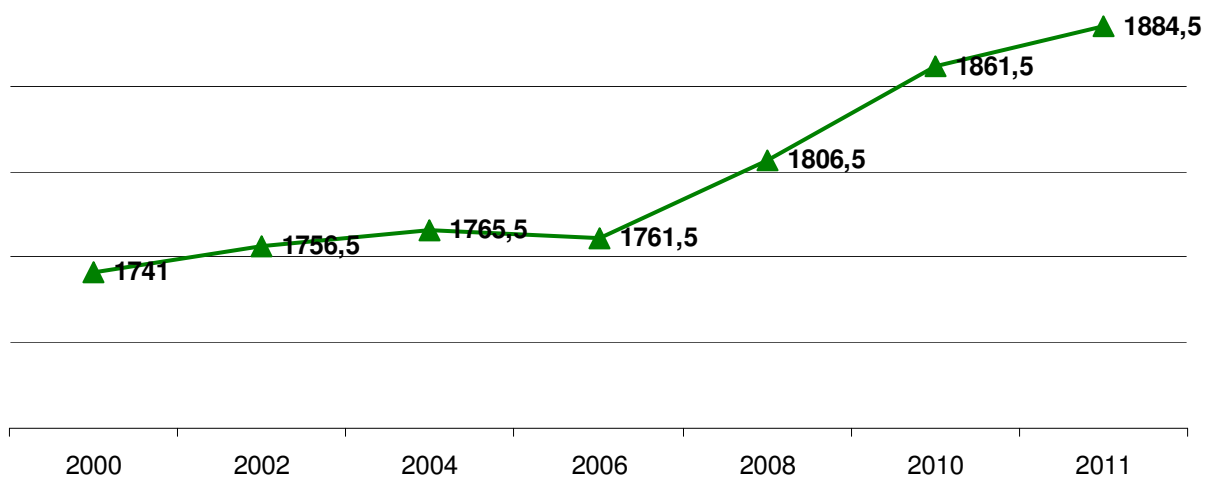


*Joonis 4.1: Haaslava valla rahvaarv soo lõikes (1. Jaanuar)*

*Allikas: Eesti Statistikaamet*

Aasta keskmine rahvaarv on samuti läbi aastate tõusnud ning sarnane on tõus ka Tartu maakonnas. Haaslava vald on seisuga 01.01.2012 Tartu maakonnas rahva arvult 10nes vald.

**Aasta keskmine rahvaarv Haaslava vallas**



*Joonis 4.2: Aasta keskmine rahvaarv Haaslava vallas aastate lõikes*

*Allikas: Eesti Statistikaamet*

## 8. Rahvastiku soo-ja vanusjaotus

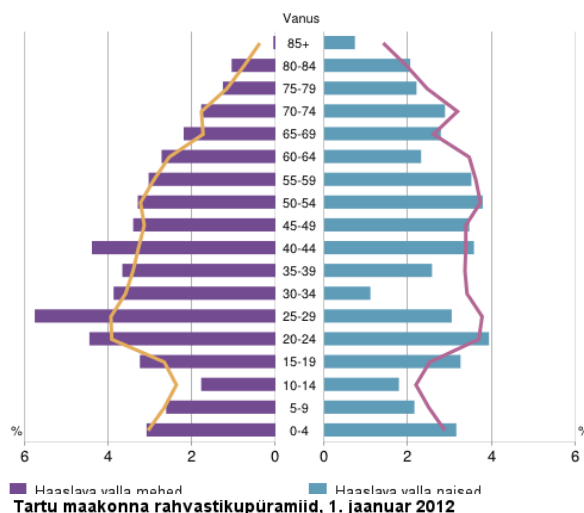
Indikaator võimaldab hinnata sihtgruppide suurust ja nende muutusi, annab võimaluse analüüsida muutuste põhjusi ja planeerida sobivaid tegevusi sihtgruppide tervise parandamiseks.

Haaslava valla rahvastikupüramiidist on selgesti näha, et võige vähem on vallas just tööealisi naisi vanuses 30-34. Samuti võrreldes vanemaid generatsioone (50-59) on ka noorte laste (5-14) arv üsna väike, ligi poole võrra väiksem. Nii nagu ka Eestis üldiselt on rahvastik vananev. Suurem on 20-24 aastaste noorte arv, ehk siis laulva revolutsiooni järeltulijad ning ka nende järeltulijate arv (vaadates 0-4 aastaste arvu).

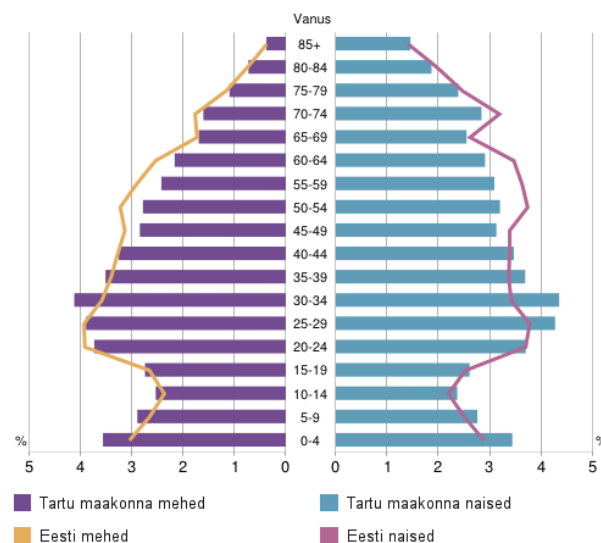
Võrreldes 2000. aasta ja 2011. aasta rahvastikupüramiidi andmeid Eesti Statistikaameti andmebaasis (nt 2000a 10-14 vanuserühma ja 2011. aasta 20-24 vanuserühma, kes siis peaksid olema samad inimesed) on näha, et paljud noored, eriti just naised lahkuvad Haaslava vallast. Naiste hulgas on sarnane muutus ka vanemas eas (20-24 vanuserühm ja 30-34 vanuserühm). Mehed on aga üpriski püsivamad. Võrreldes 2000. aasta 10-14 aastasteid noormehi ja 2011. aasta 20-24 aastaste noormeeste arvu, on see isegi tõusnud.

Võrreldes Haaslava valla rahvastikupüramiidi Tartu maakonna omaga, on see auklikum ning on selgelt näha, et Haaslava valla puudujääk on Tartu maakonna eelis (30-34 naised).

Haaslava valla rahvastikupüramiid, 1. jaanuar 2012



Tartu maakonna rahvastikupüramiid, 1. jaanuar 2012



Joonised 4.3 ja 4.4: Rahvastikupüramiidid Haaslava vallas ja Tartu maakonnas (1. jaanuar 2012)

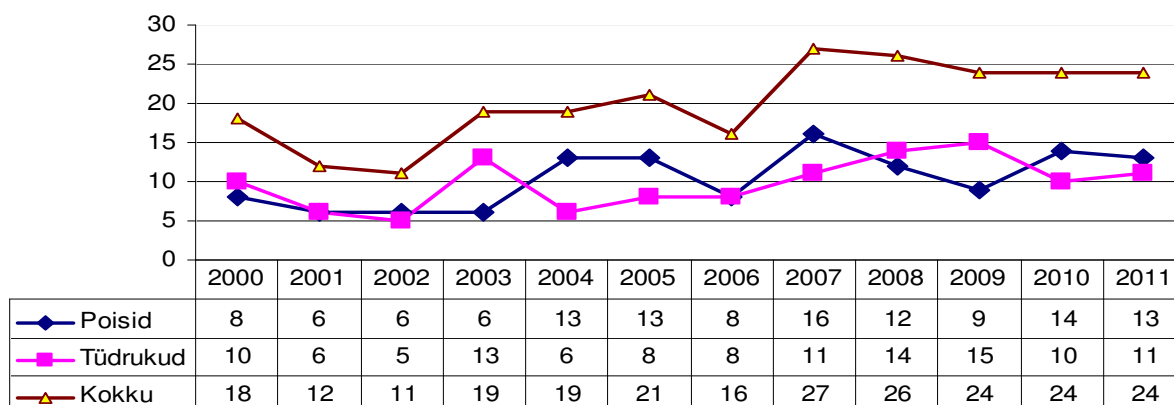
Allikas: Eesti Statistikaamet; Piirkondlik portree

## 9. Elussündide arv

Elussündide arv Haaslava vallas on viimaste aastate jooksul olnud ühtlane. Viimase 20 aasta jooksul sündis Haaslava vallas kõige rohkem lapsi 2007. aastal (27 last), mida võib ka lugeda majandustõusu tippaastaks ning kus kindlustunne oli ka tugevam. Kõige vähem sündis lapsi aastal 1996 ja 2002 (vaid 11 last).

Näitaja on oluline erinevate teenuste pakkumiseks tulevikus, näiteks lasteaia- või koolikohtade planeerimiseks. Indikaator sõltub piirkonna rahvastiku soo- ja vanusjaotusest, eriti sünnitusealiste naiste arvust piirkonnas.

**Elussündide arv Haaslava vallas**



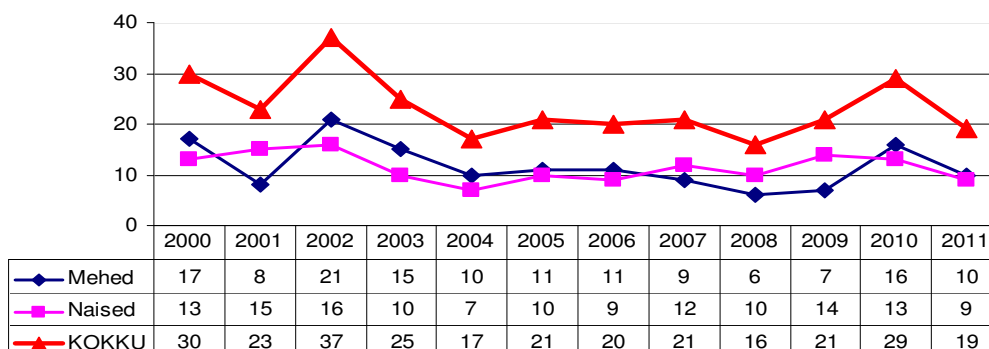
Joonis 4.5: Elussündide arv Haaslava vallas aastate lõikes

Allikas: Eesti Statistikaamet

## 10. Surmajuhtude arv

Näitaja annab võimaluse märgata sekkumist vajavaid suundumusi või muutusi. Indikaator sõltub paikkonna rahvastiku soo- ja vanusjaotusest, mida tasub analüüsisel arvesse võtta (eakate suurem osakaal rahvastikust enamasti tingib ka kõrgema suremuse).

**Surmajuhtude arv Haaslava vallas**



Joonis 4.6: Surmajuhtude arv Haaslava vallas aastate lõikes

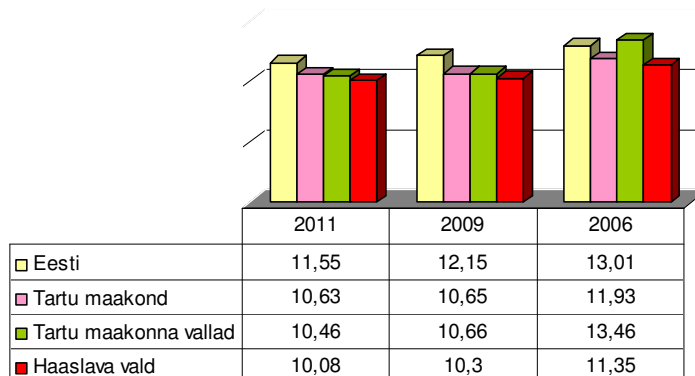
Allikas: Eesti Statistikaamet

## 11. Suremuse üldkordaja

Suremuse üldkordaja (surmade arv 1000 elaniku kohta) on suhtarv, mis võimaldab võrdlust teiste omavalitsuste, maakondade ja kogu Eesti vastava näitajaga.

Suremuse üldkordaja on Haaslava vallas aastate lõikes veidi vähenenud sarnaselt Eesti keskmise näitajaga ning see on olnud väiksem võrreldes Eesti keskmisega, Tartu maakonna ja Tartu maakonna valdade keskmisega.

Suremuse üldkordaja (1000 elaniku kohta)



Joonis 4.7: Suremuse üldkordaja Haaslava vallas, Tartu maakonna valdades, Tartu maakonnas ja Eestis, tuhande elaniku kohta aastatel 2006, 2009, 2011

Allikas: Eesti Statistikaamet

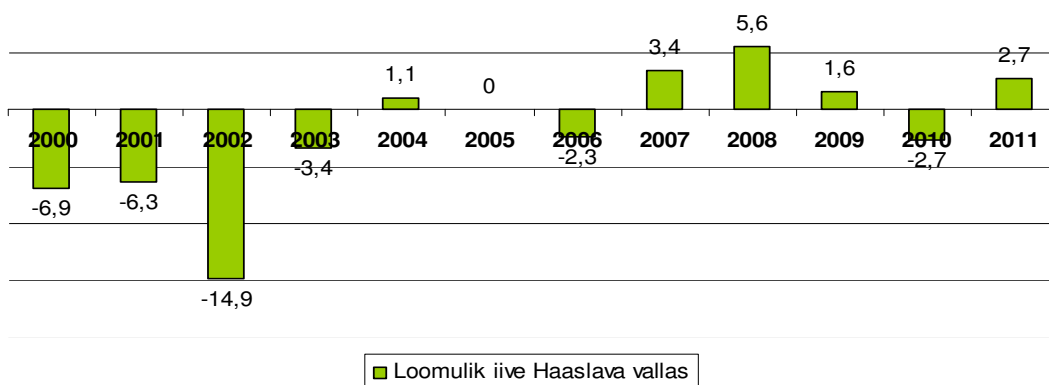
## 12. Loomulik iive

Loomulik iive näitab piirkonna rahvaarvu muutust kindla ajavahemiku (aasta) jooksul, mis moodustub sünni- ja surmajuhtude arvu vahena. Loomuliku iibe kordaja on aasta elussündide ja surmajuhtude arvu vahe 1000 aastakeskmise elaniku kohta. Kuna Haaslava valla sündide ja surmade arv on väga väike, on kõikumine 1000 elaniku kohta vaid näitlikult nii suur (tegelik kõikumine on vaid mõne elaniku arvelt).

Haaslava valla loomulik iive on viimase 11 aasta jooksul kõikunud negatiivseks kui ka positiivseks, kuid viimase viie aasta jooksul (va. 2010) on see positiivne olnud.

Võrreldes neid näitajaid Eesti keskmisega, kus iive on olnud viimased 10 aastat kogu aeg negatiivne (va. 2010), on Haaslava valla näitajad üsnagi positiivsed.

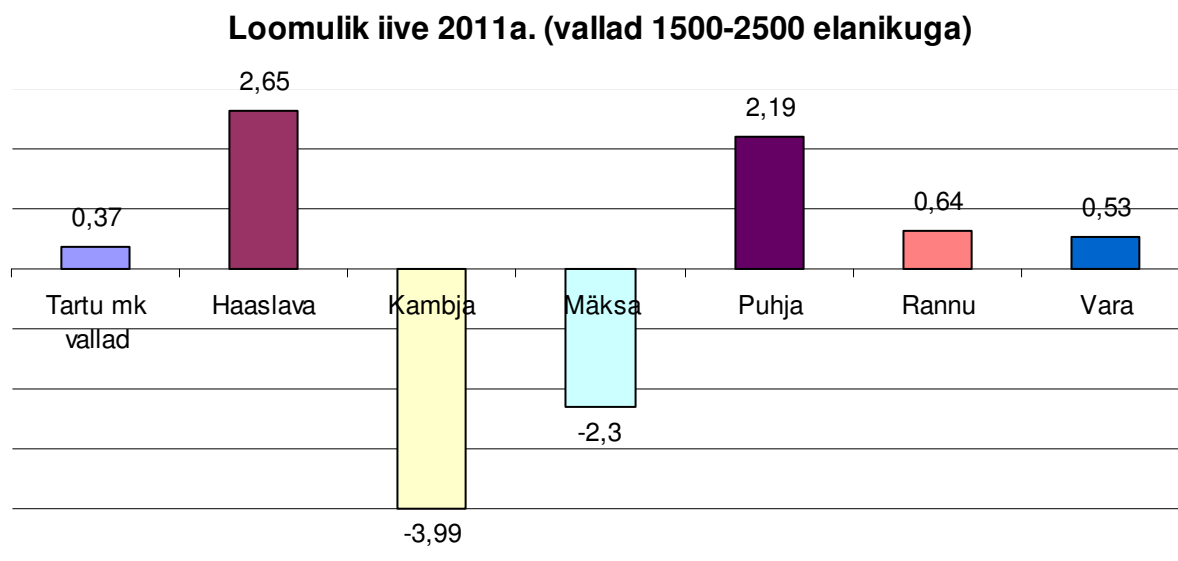
Loomulik iive Haaslava vallas (aastate lõikes)



Joonis 4.8: Loomulik iive Haaslava vallas (aastate lõikes)

Allikas: Eesti Statistikaamet

Võrreldes Haaslava valla loomulikku iivet 2011 aastal valdadega, mille aasta keskmine rahvaarv jääb 1500 – 2500 vahele, siis Haaslava valla loomulik iive on neist kõige positiivsem ja ka kõrgem Tartu maakonna valdade keskmisest iibest.



Joonis 4.9: Loomulik iive Tartu maakonna valdades, mille aasta keskmine elanike arv jääb 1500-2500 vahele, aastal 2011

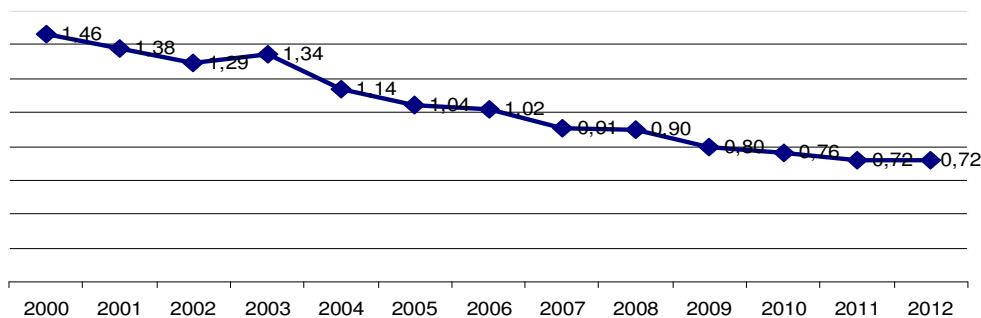
Allikas: Eesti Statistikaamet

### 13. Demograafiline tööturusurveindeks

Demograafiline tööturusurveindeks on eelseisval kümnendil tööturule sisenevate noorte (5-14-aastased) ja sealt vanuse tõttu potentsiaalselt lahkuvate inimeste (55-64-aastased) suhe. Kui indeks on ühest suurem, siseneb järgmisel kümnendil tööturule rohkem inimesi, kui sealt vanaduse tõttu potentsiaalselt välja langeb. Näitaja võimaldab omavalitsusel arendada vastavaid strateegilisi suundi, kavandada erinevaid programme olukorra tasakaalustamiseks.

Alates 2007. aastast ei oli Haaslava valla tööturusurveindeks olnud ühest suurem ning seega saab järeldada, et tööturule siseneb ka järgnevatel aastatel vähem inimesi, kui sealt vanaduse tõttu

**Demograafiline tööturusurveindeks Haaslava vallas aastate lõikes**



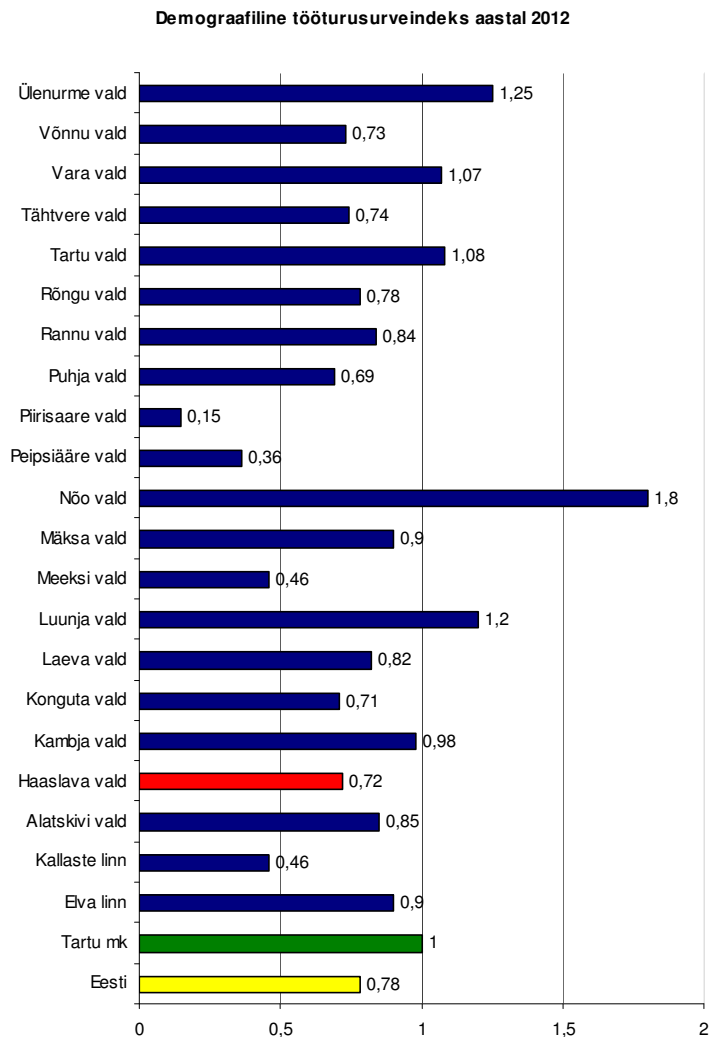
potentsiaalselt välja langeb. Siinkohal saab paralleelsele tõmmata ka Eesti üldise vananeva elanikkonnaga, mida kirjeldas ka ülal toodud rahvastikupüramiid.

Joonis 4.10: Demograafiline tööturusurveindeks aastate lõikes, Haaslava vald

Allikas: Eesti Statistikaamet

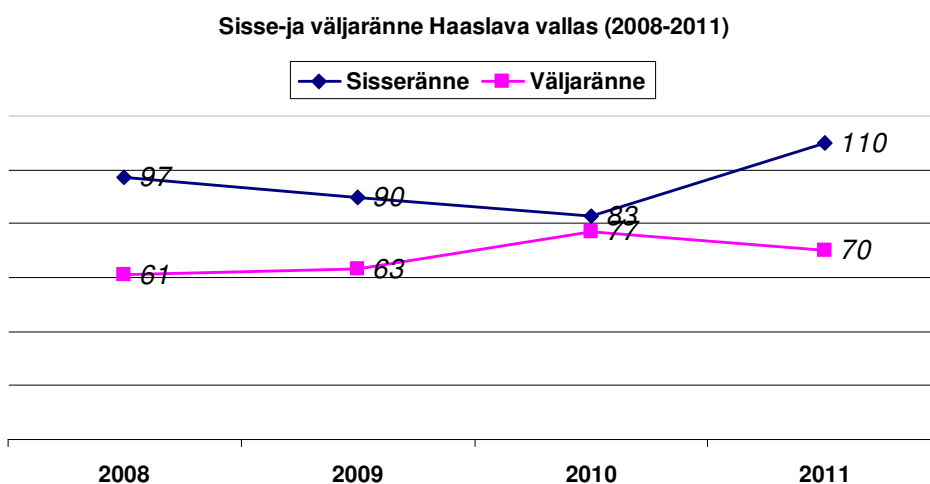
Võrreldes 2012. aasta tööturusurveindeksit teistes Tartu maakonna valdades ja linnades on olukord üsna sarnane. Vaid mõnes, täpsemalt 5es vallas on indeks üle ühe.

Joonis 4.11: Demograafiline tööturusurveindeks Tartu maakonna valdades ja Eestis aastal 2012.  
Allikas: Eesti Statistikaamet



## 14. Sisse- ja väljaränne

Rändesaldo näitab piirkonna rahvaarvu muutust sisse- ja väljarände tagajärjel kindla ajavahemiku (aasta) jooksul. Rändesaldo kordaja on sisse- ja väljarännanute vahe 1000 elaniku kohta. Sisseränne Haaslava valda on aastate lõikes olnud alati suurem kui väljaränne ning on võrreldes 2008. aastaga ka tõusnud. Tõusnud on ka väljaränne kuid mitte nii palju, et ületaks eelneva.



Joonis 4.12: Sisse- ja väljaränne Haaslava vallas  
Allikas: Eesti Statistikaameti piirkondlik portree

## 15. Elanikkonna haridustase

Statistikaameti andmebaasis on hetkel veel vaid 2000 aasta rahvaloenduse põhjal kogutud andmed Eesti elanike haridustasemest. Madal haridustase on oluline tervisemõjur, soodustades sageli tööpuudust ja vaesust. Omades läbilõiget elanike haridustasemest, saame analüüsida paikkonna vajadust erinevate töökohtade järele (mis on oluline investeringute planeerimisel) ning aidata ennetada ja/või vähendada tööpuudust.

2000. aastal oli Haaslava vallas 671 inimest põhi- ja algharidusega, 538 inimest kesk- ja keskeriharidusega ning kõrgharidusega 114 inimest. Seega 6,5% Haaslava valla elanikest on kõrgharidusega.

Hetkel on koostamisel statistika ka uute rahvaloenduse andmetega, ning tulevikus annab see parem võimalus Haaslava valla haridustaset võrrelda ka teiste valdade ja Eesti keskmisega. Ajakava järgi avaldatakse andmed rahvastiku hariduse kohta 27.03.2013, kuid pole teada kui palju avaldub KOVide informatsiooni.



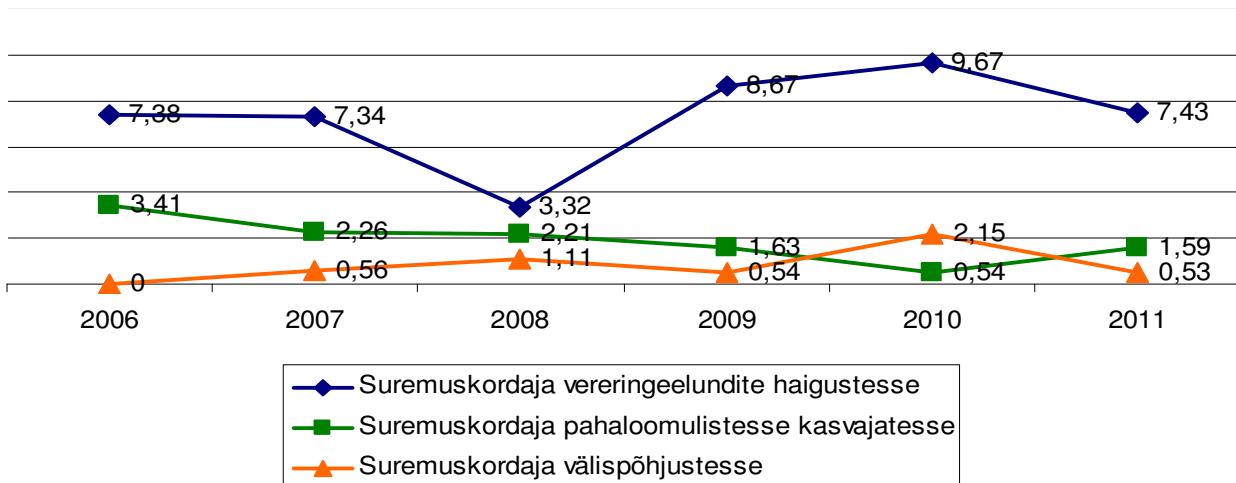
## 5. RAHVASTIKU TERVISESEISUND

### 16. Suremuskordaja vereringeelundite haigustesse, pahaloomulistes kasvajatesse ja välispõhjustesse

Suremuskordaja on suhtarv, mis võimaldab võrdlust teiste maakondade ja kogu Eesti vastava näitajaga. Näitaja aitab hinnata (enneaegse) suremuse vähendamisele suunatud tegevuste tulemuslikkust ja kavandada tulevasi ennetus- ja tervishoiutegevusi. (Välispõhjuste alla kuuluvad õnnetused, mürgitused ja traumad).

Kõige kõrgem on suremus Haaslava vallas vereringeelundite haigustesse. Arvuliselt suri Haaslava vallas vereringeelundite haigustesse 2011. aastal 14 inimest, pahaloomulistes kasvajatesse 3 ja välispõhjustesse 1 inimene. Aastal 2010 vastavalt 18, 3 ja 1.

#### Suremuskordaja 1000 elaniku kohta Haaslava vallas (aastate lõikes)

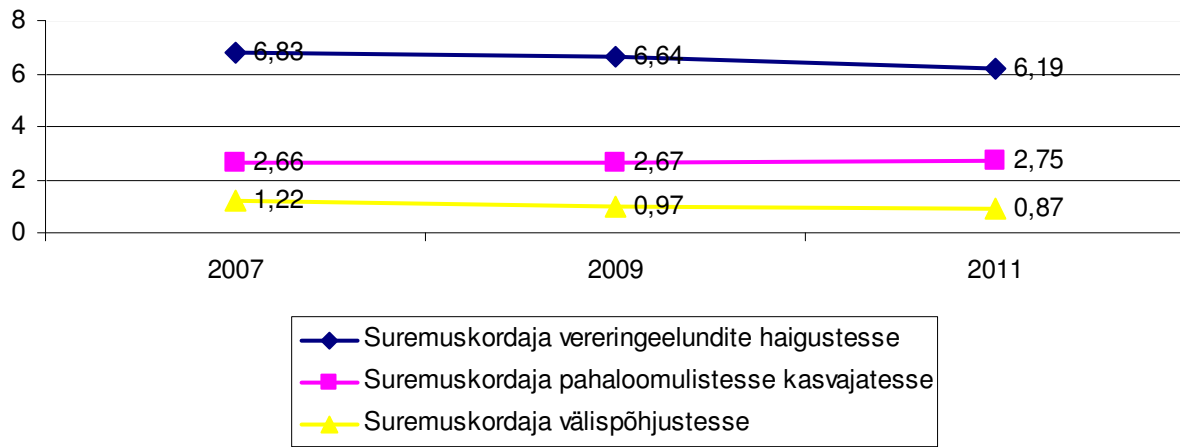


Joonis 5.1: Suremuskordaja 1000 elaniku kohta Haaslava vallas 2006-2011

Allikas: Tervise Arengu Instituudi Tervisestatistika andmebaas

Sarnane on olukord ka Eestis üldiselt, kus kõige suurem on suremuskordaja 1000 elaniku kohta just vereringeelundite haigustes. Erinevus Haaslava valla ja Eesti näitajate vahel ei ole väga suur (siinkohal tuleb jooniseid võrreldes meeles pidada, et tegu on suhtarvuga 1000 elaniku kohta ning kuna Haaslava valla näitajad on arvuliselt alla 100 (surmajuhude arv), siis on tegelik muutus Haaslava vallas vaid mõne inimese võrra kuigi joonisel tundub muutus drastilisem).

### Suremuskordaja 1000 elaniku kohta Eestis (2007, 2009, 2011 aastatel)



Joonis 5.2: Suremuskordaja Eestis, 1000 elaniku kohta (2007, 2009, 2011 aastatel)  
Allikas: Tervise Arengu Instituudi Tervisestatistika andmebaas

## 17. Nakkushaigused

Nakkushaiguste levimus peegeldab paikkonna elanike terviseteadlikkust ja käitumist nakkushaigustesse nakatumise vältimisel. Nakkushaiguse levimuse kasvu puhul tasub analüüsida selle põhjusi, mis aitab planeerida vastavaid ennetustegevusi. Nakkushaiguste levimuse langus viitab efektiivsele ennetustööle ja piisavatele ravivõimalustele.

Aastal 2009 ja 2010 nakatus Puukborrelioosi Haaslava vallas 5 inimest. Eelnevatel aastatel on nende juhtude arv olnud märgatavalt väiksem (0-1 juhtumit).

Puukentsefaliiti nakatunute arv ei ole viimase seitsme aasta jooksul üle ühe juhtumi tõusnud ning 2010. aastal ei olnud ühtegi juhtumit antud nakkushaigusega.

## 6. SOTSIAALNE SIDUSUS JA VÕRDSED VÕIMALUSED

Sotsiaalne sidusus on ühiskonna suutlikkus kindlustada oma ühtsus ning liikmete võrdsus ja heaolu. Sotsiaalne sidusus väljendab ebavõrdsuse määra ning sotsiaalsete suhete ja sidemete tugevust ühiskonnas.

*Sidususe saavutamine:*

- Ebavõrdsuse, vaesuse ja tõrjutuse vähendamine
- Sotsiaalsete suhete, sidemete ja suhtlemise tugevdamine.

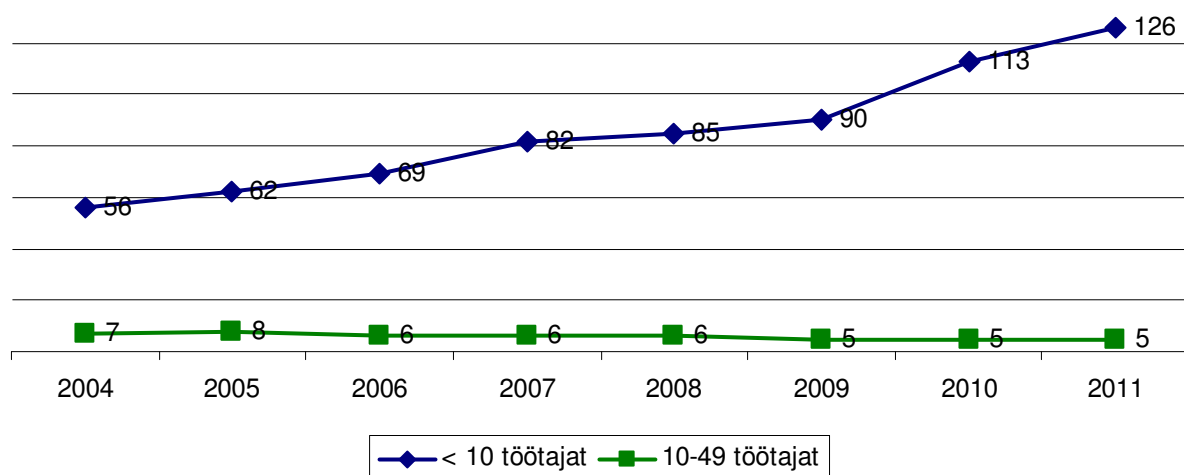
### TÖÖTURU SITUATSIOONID

#### 18. Majanduslikult aktiivsed üksused/ ettevõtted

Näitaja kirjeldab potentsiaalseid töökohti kogukonnas. Ettevõtete arvu kasv näitab, et omavalitsuses on ettevõtluse arenguks piisavalt perspektiivi. Ettevõtte suuruse alusel saab vaadata, kuidas on piirkonnas ettevõtlikke inimesi, kes eelistavad ise olla ettevõtjad (suur arv väikese töötajate arvuga ettevõtteid) või eelistavad piirkonna inimesed olla palgatöötajad (väike arv suure töötajate arvuga ettevõtteid).

Haaslava vallas on vaid ettevõtteid, mille töötajate arv jääb alla 50 inimese. Suuretttevõtteid puuduvad. Siiski on ettevõtete arv aastate lõikes märkimisväärselt kasvanud, eriti just väiksemate (vähem kui 10 töötajat) ettevõtete arv, mis on viimase viie aasta jooksul lausa kahekordistunud. Äriregistris registreeritud majanduslikult aktiivsed füüsilisest isikust ettevõtjad on aastal 2011 Haaslava vallas kokku 131.

**Ettevõtteid Haaslava vallas aastate lõikes**



*Joonis 6.1: Majanduslikult aktiivsed üksused/ettevõtted*

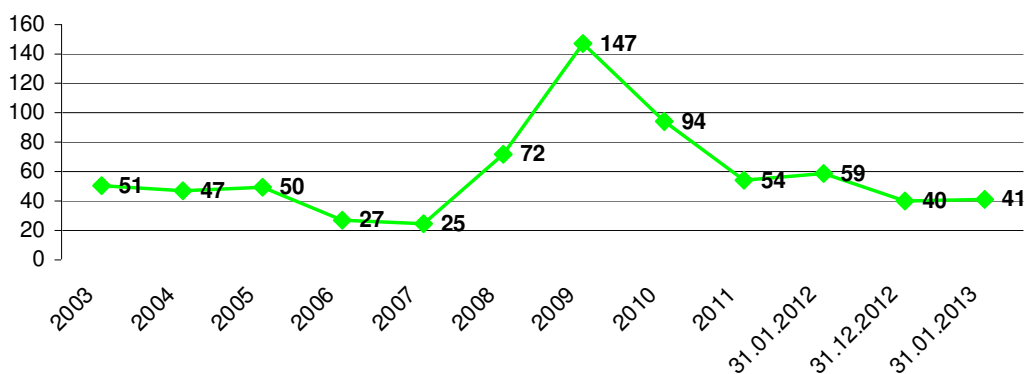
*Allikas: Eesti Statistikaamet*

## 19. Töötuse määr ehk tööpuuduse määr

Töötus on üks olulistest terviseriskidest, millest lähtuvalt on omavalitsusel võimalus planeerida ja käivitada eriprogramme töötusega kaasnevate sotsiaal- ja terviseriskide maandamiseks (näiteks erinevad kursused, nõustamisteenused, koolitused, töökohtade loomine, tervisteenuste tagamine tervisekindlustuseta isikutele).

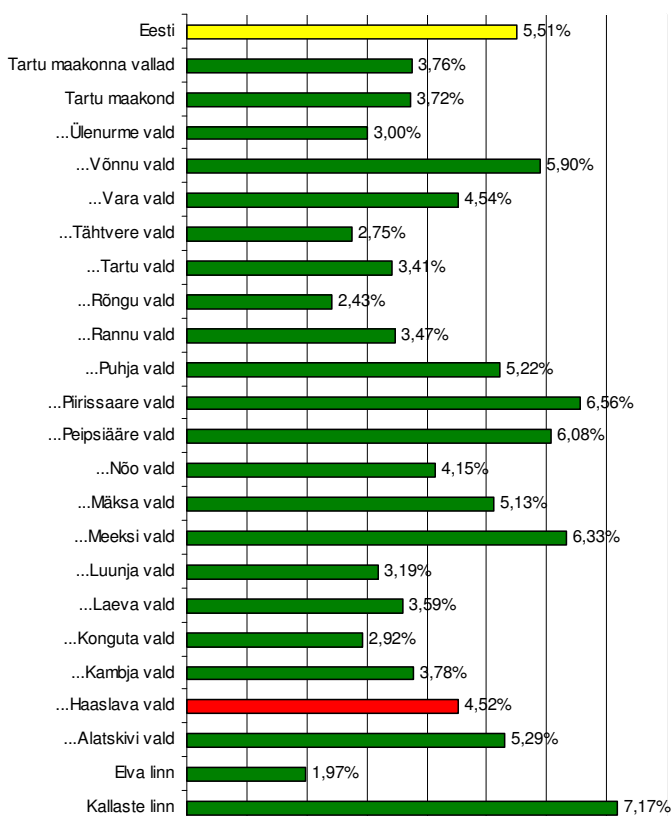
Haaslava vallas oli 31.01.2013 seisuga registreeritud 41 töötut inimest. Viimaste aastatega on olukord hakanud paranema ning töötute arv on vähemas. Siinkohal peab aga meeles pidama tõsiasja, et kõik töötud ei ole registreerunud ennast töötukassas ning tegelik arv on reaalsuses suurem.

**Registreeritud töötute arv Haaslava vallas, aastate lõikes (aasta lõpu seisuga)**



*Joonis 6.2: Registreeritud töötud Haaslava vallas, aastate lõikes*  
Allikas: Eesti Töötukassa

**Töötuse määr (Jaanuar 2012 seisuga) Tartu maakonna valdades ja Eestis**



Olemasolevate andmete põhjal saab võrrelda Haaslava valla töötuse määra aasta alguses oleva töötute arvu ja 1. jaanuari 2012 tööealise rahvaarvu põhjal (Haaslava valla registreeritud töötute arv oli siis 59).

Haaslava valla töötuse määr on veidi suurem Tartu maakonna keskmisest ja valdade keskmisest kuid väiksem Eesti keskmisest töötuse määrast. Võib öelda, et Haaslava vald on töötuse määra paremusjärjestuses 11. kohal, suurema töötuse protsendiga on 8 valda Tartu maakonnas. 2012. aasta lõpuks on aga Haaslava valla töötuse määr märkimisväärselt langenud (31.12.2012 – 40 registreeritud töötut).

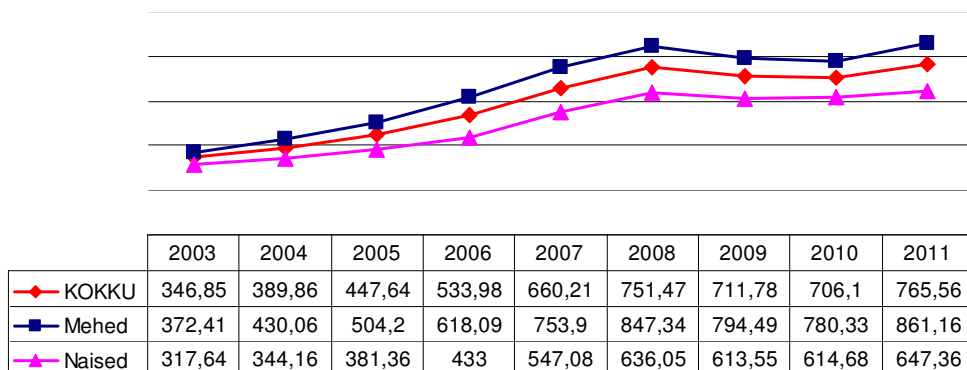
*Joonis 6.3: Töötuse määr Tartu maakonnas ja Eestis (2012 Jaanuari seisuga)*  
Allikas: Eesti Töötukassa, Eesti Statistikaamet

## 20. Keskmine brutotulu

Näitab KOV-is elavate töötavate inimeste jõukust. Koos brutotulu saajate osakaaluga saame kirjeldada kohaliku omavalitsuse suhtelist jõukust, mis määrab kohaliku eelarve omatulude mahtu elaniku kohta. Suuremate tulude korral on paremad võimalused planeerida tulevikuinvesteeringuid ning arendada tervist toetavaid teenuseid.

Haaslava vallas on keskmine brutotulu olnud tõusujoonel kuni majanduslanguseni 2008. aastal. Viimase aastaga annab aga graafik märku taas tõusvast keskmisest brutotulust. Lisaks, nagu alljärgnev graafik kujutab, on meeste keskmine brutotulu alati olnud kõrgem naiste keskmisest brutotulust.

Keskmine brutotulu Haaslava vallas aastate lõikes (kokku, mehed, naised)

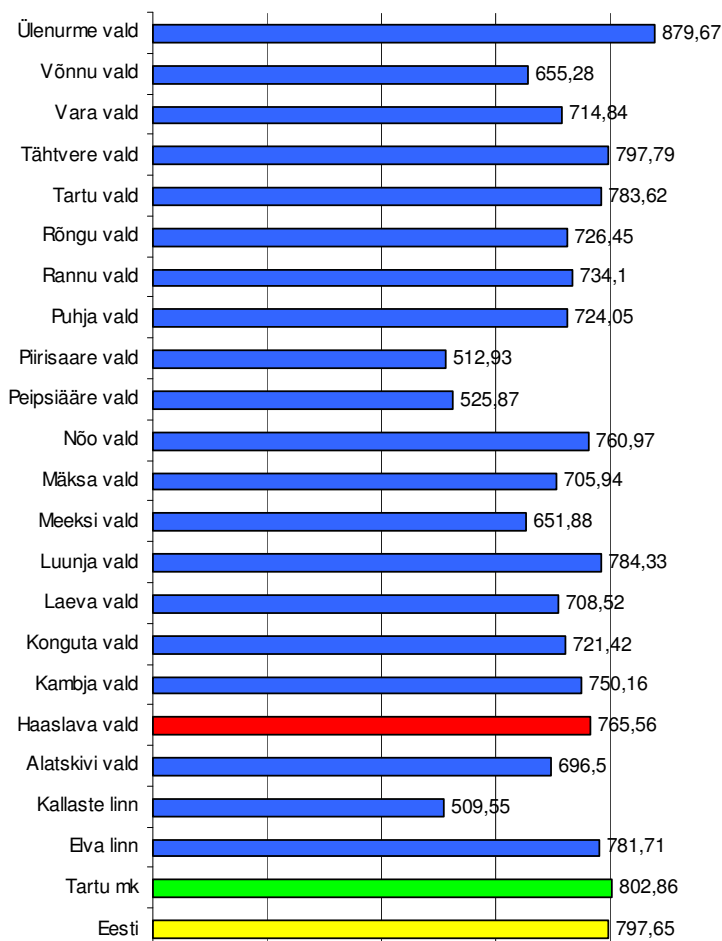


Joonis 6.4: Keskmine brutotulu Haaslava vallas aastate lõikes (Kokku, mehed ja naised)  
Allikas: Eesti Statistikaamet

Võrreldes keskmist brutotulu 2011. aastal teistes Tartu maakonna valdades ja Eestis on näha, et brutotulu summa on üsna kõikuv. Haaslava valla oma jääb alla nii Eesti keskmisest kui ka Tartu maakonna keskmisest. Suuremates ja keskusele lähemal asuvates valdades on brutotulu enamasti suurem.

Joonis 6.5: Keskmine brutotulu 2011. aastal, Tartu maakonnas ja Eestis  
Allikas: Eesti Statistikaamet

Keskmine brutotulu 2011. aasta seisuga Tartu maakonnas ja Eestis



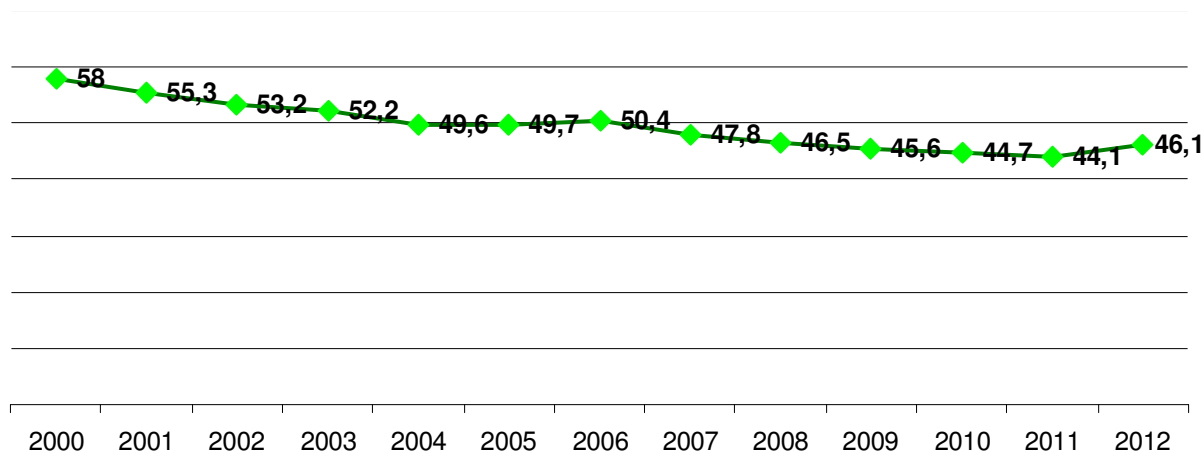
## 21. Ülalpeetavate määr

Näitaja iseloomustab rahvastiku vanuskoosseisu. See on oluline eelarvepoliitika seisukohalt, sest eelarve tulude pool sõltub hõivest, kuid haridus-, tervishoiu- ja pensionikulud laste ja eakate inimeste arvust. Sisuliselt näitab see indikaator, mitu mittetöoeas inimest tuleb 100 tööealise inimese kohta ehk mitut inimest peab ülal pidama 100 tööealist inimest. Kui ülalpeetavate määr on 50, tähendab see, et 100 tööealise elaniku kohta on 50 ülalpeetavat, st iga kahe tööealise elaniku kohta üks ülalpeetav. Mida väiksem on see suhe, seda väiksem on koormus töötajatel.

Haaslava vallas on aastate lõikes ülalpeetavate määr olnud üsna ühtlane ning jäänud viimastel aastatel alla 50ne. Aastal 2012 on 100 tööealise elaniku kohta 46,1 ülalpeetavat. Vaadates aga Haaslava valla vananevat rahvastikupüramiidi, võib prognoosida (ja nagu näitab ka 2012. aasta väike tõus), et järgnevatel aastatel määr tõuseb.

2012. aasta seisuga on Haaslava valla ülalpeetavate määr väiksem nii Tartu maakonna keskmisest (51,8) kui ka Eesti keskmisest (49,4). Võrreldes teiste Tartu maakonna valdadega, on Haaslava valla näitajad üsnagi positiivsed. Väiksema määraga on vaid kolm valda: Luunja (45,9), Ülenurme (41,8) ja Tähtvere (40,9).

Ülalpeetavate määr Haaslava vallas, aastate lõikes



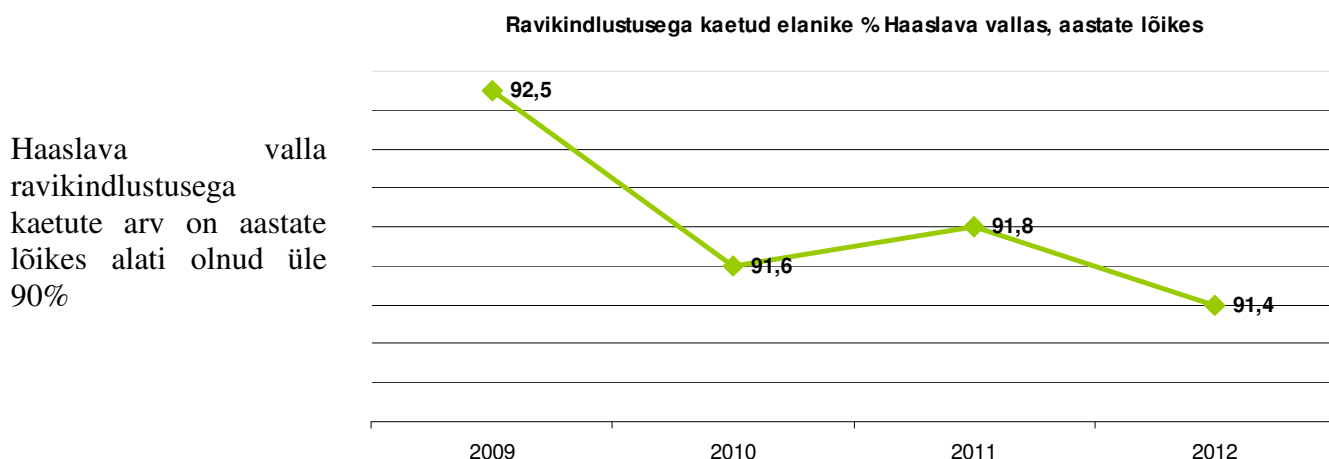
Joonis 6.6: Ülalpeetavate määr Haaslava vallas, aastate lõikes

Allikas: Eesti Statistikaamet

## TOIMETULEK

### 22. Ravikindlustusega kaetud

Indikaator võimaldab planeerida vajalikke sotsiaal-, tervishoiu- ja muid teenuseid. Oluline täiendav teave on ka kindlustatute jagunemine kindlustuse aluse järgi, st töötavad isikud, nendega võrdsustatud isikud nagu lapsed ja pensionärid jt.



Joonis 6.7: Ravikindlustusega kaetute % elanikkonnast Haaslava vallas, 2009-2012

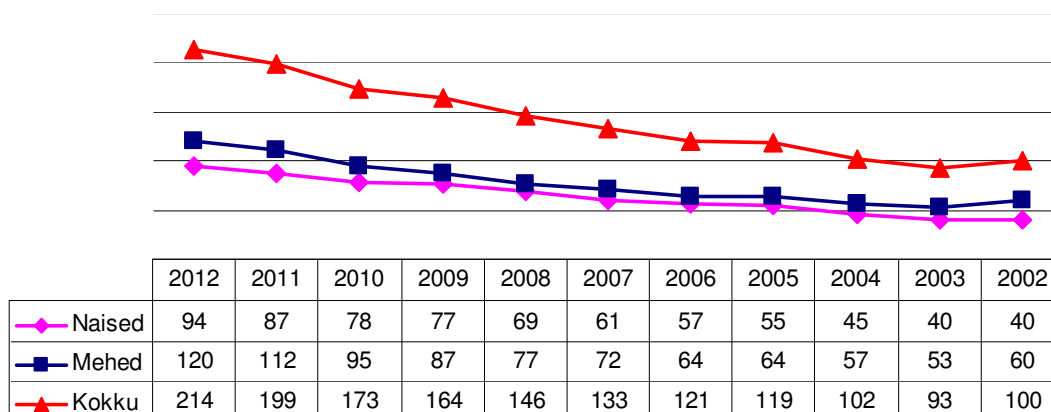
Allikas: Eesti Haigekassa statistika

### 23. Töövõimetuspensionäride osakaal

2013. aasta alguse seisuga on Haaslava vallas 193 töövõimetuspensionäre, mis moodustab 10,12% kogu valla elanikkonnast. Vanaduspensionäre on 344, ehk siis 18,04% elanikkonnast.

Vaadeldes vanaduspensionäride arvu aastate lõikes, on see olnud alates 2003 aastast tõusmas ning viimase kolme aastaga tõusnud iga aastaga veelgi rohkem. Arv on viimase üheks aastaga lausa kahekordistunud.

#### Töövõimetuspensionärid Haaslava vallas (2002-2012)



Joonis 6.8: Töövõimetuspensionärid Haaslava vallas aastate lõikes

Allikas: Haaslava vallavalitsus

## 24. Puuetega laste ja täiskasvanute arv

Aastate jooksul on puuetega inimeste arv Haaslava vallas järk järgult tõusnud ning kaheksa aasta jooksul on arv suurenenud 54 inimese võrra. Samuti võib allolevast tabelist märgata, et pea igas astmes on puuetega naiste arv suurem kui meeste arv (siinkohal tasuks meeles pidada, et see on registreeritud arv, tegelikkuses võib olla rohkem).

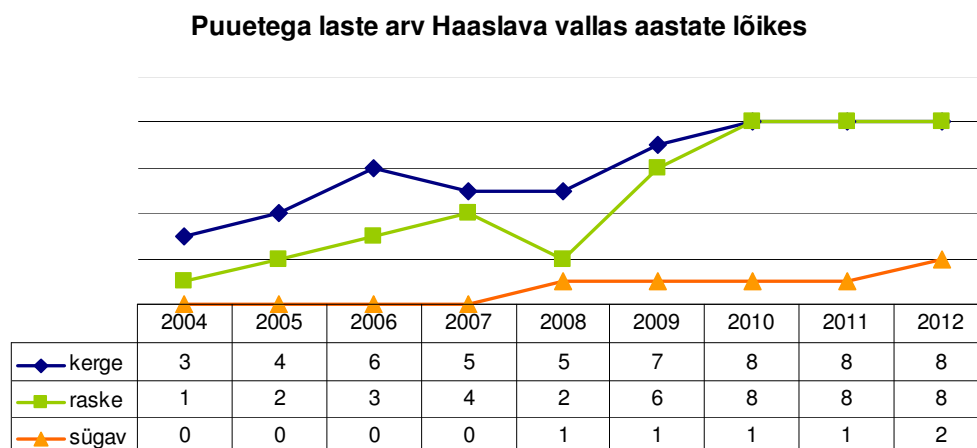
VALD	0-15							16-64							65+							Üldkokkuvõte	Aasta
	Kesk		Raske		Sügav		Kokku	Kesk		Raske		Sügav		Kokku	Kesk		Raske		Sügav		Kokku		
	N	M	N	M	N	M		N	M	N	M	N	M		N	M	N	M	N	M			
Haaslava (185)	5	3	3	5	1	1	18	36	30	22	25	2	2	117	19	9	70	30	13	3	144	279	2012
	5	3	2	6	1	0	17	37	33	21	23	3	2	119	18	8	67	35	11	4	143	279	2011
	7	1	3	5	1	0	17	33	37	23	18	5	4	120	21	5	64	36	10	3	139	276	2010
	6	1	2	4	1	0	14	31	31	24	15	4	5	110	24	4	65	35	11	7	146	270	2009
	3	2	1	1	1	0	8	24	17	24	20	4	3	92	19	7	70	33	15	7	151	251	2008
	3	2	1	3	0	0	9	21	17	26	18	5	8	95	17	10	70	31	14	7	149	253	2007
	3	3	1	2	0	0	9	24	15	22	20	5	10	96	21	9	63	31	13	9	146	251	2006
	2	2	1	1	0	0	6	22	19	24	22	4	10	101	19	10	65	31	11	7	143	250	2005
	1	2	1	0	0	0	4	17	18	21	27	4	7	94	17	8	60	27	10	5	127	225	2004

Joonis 6.9: Puuetega inimesed Haaslava vallas aastate lõikes

Allikas: Haaslava vallavalitsus

2013 aasta alguse seisuga on Haaslava vallas puudega lapsi kokku 18. Nendest sügava puudega 2, raske puudega 8 ning keskmise puudega samuti 8.

Aastate jooksul on puuetega laste arv aina kasvanud ning viimasel paaril aastal jäänud püsima 17-18 lapse arvu juurde.



Joonis 6.10: Puuetega laste arv Haaslava vallas aastate lõikes

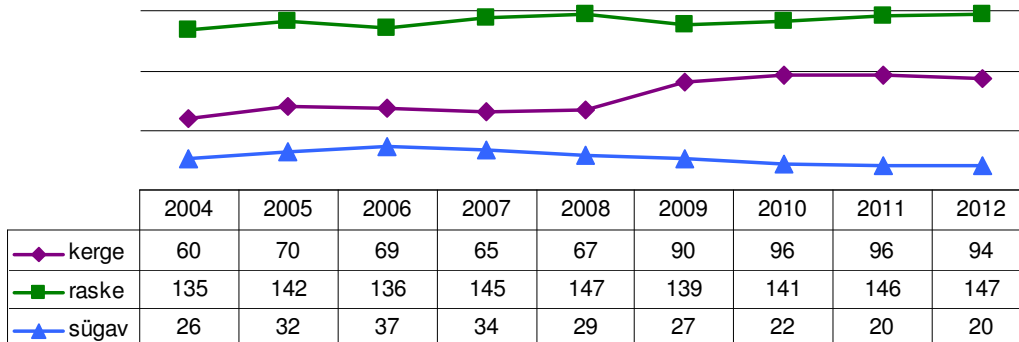
Allikas: Haaslava vallavalitsus

Nii nagu ka puuetega laste arv vallas on ka puuetega täiskasvanute arv kasvanud märgatavalt, täpsemalt kaheksa aastaga 221lt 261ni (aastal 2012).



Indikaatori analüüsimisel tuleb kindlasti arvesse võtta, et puudega inimeste arvus esineb väga sageli kattuvusi töövõimetuspensionäride ja vanaduspensionäridega

### Puuetega täiskasvanute arv Haaslava vallas aastate lõikes



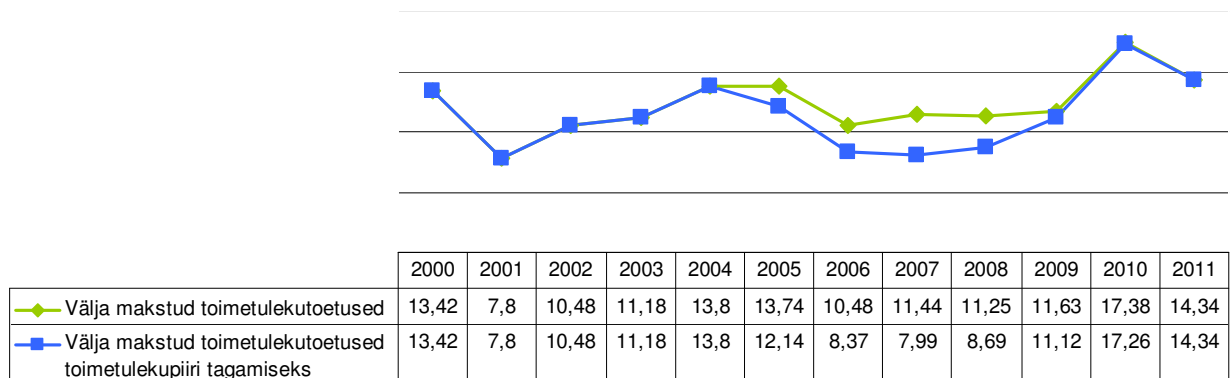
Joonis 6.11: Puuetega täiskasvanute arv Haaslava vallas aastate lõikes  
Allikas: Haaslava vallavalitsus

## 25. Välja makstud toimetulekutoetused ühe elaniku kohta

Vaesus on oluline terviserisk. Näitaja annab ülevaate vaesusriskis elavate inimeste hulgast ja toimetuleku toetuse vajaduse ulatusest. Toimetulekupiiriks nimetatakse summat, mis on vajalik minimaalseks igapäevaseks äraelamiseks ühe kuu jooksul. Summa suuruse määrab Riigikogu igal aastal uuesti. Toimetulekupiir sõltub inimeste arvust perekonnas.

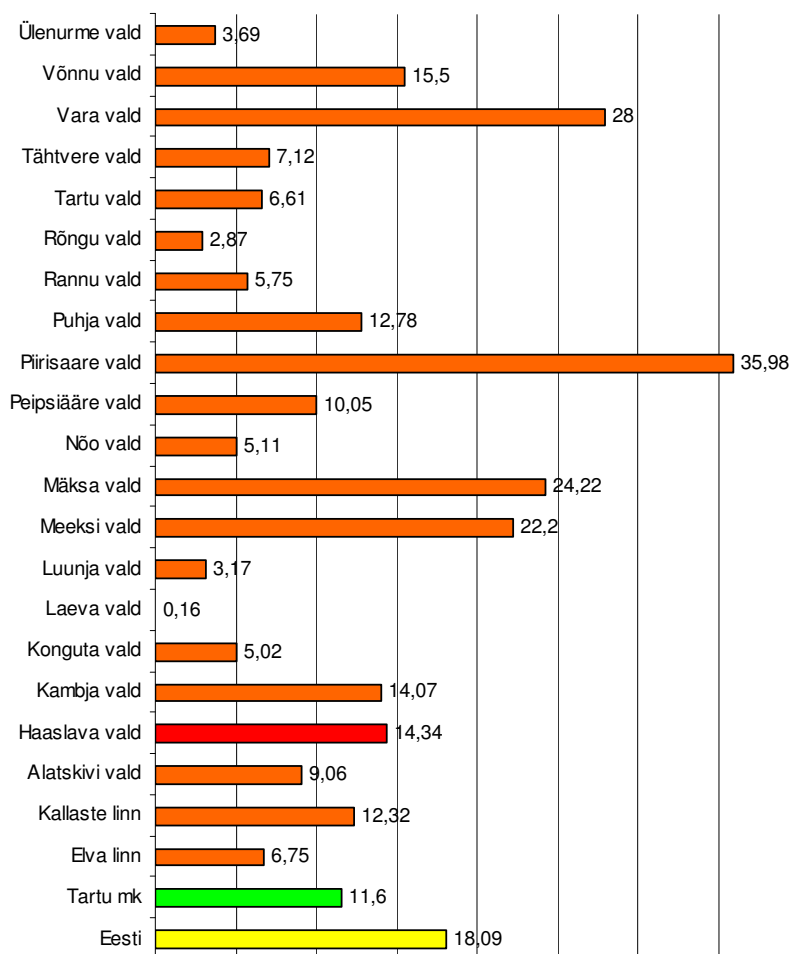
Alljärgnev tabel võrdleb välja makstud toimetulekutoetust toimetulekupiiriga Haaslava vallas. On näha et majanduskasvu aastatel ületas väljamakstud toimetulekutoetused alampiiri kuid nüüdseks on toetused taas toimetulekupiiriga võrdsustunud. Aastal 2011 oli rahuldatud taotluste arv toimetulekupiiri tagamiseks 1000 elaniku kohta 115. Summa, mis aastal 2011 toimetulekutoetustele läks oli 26 700,7.

### Toimetulekutoetused Haaslava vallas, aastate lõikes



Joonis 6.12: Toimetulekutoetused Haaslava vallas, aastate lõikes  
Allikas: Eesti Statistikaamet

## Toimetulekutoetused elaniku kohta Tartu maakonnas aastal 2011 (eurot)



Võrreldes teiste Tartu maakonna valdadega, on Haaslava valla toimetulekutoetuste maksmine pigem kõrge, seega saab järeldada, et ka abivajavate inimeste arv kõrgem (samuti sõltub see omavalitsuse võimalustest antud toetuse välja maksta). Toetuse summa järgi on Haaslava vald viies vald Tartu maakonnas.

*Joonis 6.13: Toimetulekutoetused Tartu maakonnas aastal 2011 (eurot)  
Allikas: Eesti Statistikaamet*

## 26. Sotsiaaltoetuste loetelu

Haaslava vallavolikogu määruse alusel on saadaval alljärgnevad sotsiaaltoetused

### § 3. Sotsiaaltoetuste liigid:

#### (1) Sissetulekust sõltuvad sotsiaaltoetused:

- 1) toimetulekutoetus;
- 2) töövihikute ja õppevahendite toetus;
- 3) koolilõunatoetus;
- 4) lasteaia toiduraha ja lapsevanema osalustasu toetus;
- 5) hoolekandetasutusse paigutatud isiku hooldustoetus;
- 6) ravikindlustuseta isiku ravitoetus;
- 7) töötu täiend- või ümberõppetoetus;
- 8) ühekordne sotsiaaltoetus.

#### (2) Sissetulekust sõltumatud sotsiaaltoetused:

- 1) sünnitoetus;
- 2) matusetoetus;
- 3 Tšernobõli AEJ avarii likvideerimises osalenu toetus;
- 4 esimesse klassi astuja toetus;

- 5) õpilaste sõidutoetus;
- 6) pensionäride jõulutoetus;
- 7) vanglast vabanenu toetus;
- 8) erakorraline toetus.

Aasta 2011 seisuga on Haaslava vald välja andnud alljärgnevad toetused ning saajate arv (toetus on arvestatud ühekordselt):

- Laste toiduraha ja lapsevanemate tasu - 14
- Küttepuid (eakatele ja töövõimetus pensionäridele) – 20
- Koolimine kutoetus – 18
- Sünnitoetus – 22
- Matusetoetus – 19
- Toetus paljulapselistele peredele jõuludeks – 7
- Vanglast vabanenu toetus – 4
- Ravimitoetus – 32
- Toetus lastele toimetuleku soodustamiseks – 30
- Toetus täisealistele ja peredele toimetuleku soodustamiseks – 36
- Koolilõuna kompenseerimine – 15
- jõulupakid alates 0-eluaastast kuni põhikooli lõpetamiseni - 280

## Probleemid ja lahendused

### *Probleemid*

- Toimetulekuraskustes inimeste arvu pidev kasv
- Pikaajaliste töötute arvu suurenemine
- Sotsiaalkorterite vähesus
- Hooldekodu ja sotsiaalmaja puudumine vallas
- Töökohtade vähesus valla territooriumil
- Töötute vähene osavõtt koolitustel ja ümberõppel
- Avalikes kohtades alkoholi tarvitamine

### *Lahendused*

- Kätesaadava ja hästitoimiva esmatasandi sotsiaalabi kindlustamine igale abivajajale
- Kvaliteetse avahooldus- ja rehabilitatsiooniteenuse rakendamine erivajadustega ning toimetulekuraskustega inimestele
- Sotsiaalkorterite soetamine või sotsiaalmaja ehitamine
- Sotsiaalse rehabilitatsiooni kindlustamine töötutele
- Preventiivse töö korraldamine probleemsete ja vanemliku hoolitsuseta lastele
- Võimaluste ja vahendite leidmine osaluseks lähipiirkonnas ehitatavas või rekonstrueeritavas hooldekodus 6-8 hoolduskohale
- Töötutele koolituste ja ümberõppevõimaluste tutvustamine ja korraldamine

*Allikas: Haaslava valla arengukava 2011-2018*

## KAASATUS KOGUKONNA TEGEVUSTESSE

### 27. Kogukonna motivaatorid

Kogukonna motivaatoriteks on kohaliku omavalitsuse poolne tunnustus ning erinevad väljaantavad auhinnad.

- „Tuleviku tähed“ on igal aastal väljaantav kultuuri-, hariduse- ja spordipreemia kuni 26 aastastele rahvastiku registri järgi Haaslava vallas elavatele isikutele. Igal aastal saavad tunnustatud ca 10 noort, lisaks valla meenega kõik need, kes esitati, kuid kes rahalist preemiat ei pälvinud.
- Lisaks toimub konkurss „Haaslava valla Hea Tegu“, millega kord aastas tunnustakse suuri kordaminekuid, uusehitisi, üritusi vms. Parima teo valib vallarahvas küsitluse kaudu.
- Kogukonna häid ettevõtmisi ja saavutusi esitatakse ka maakondlikele konkurssidele (nt. kultuuripärl, kaunis kodu, noorte valdkonna konkursid).

*Allikas: Haaslava vallavalitsus*

### 28. Elanike kaasamine

Noorte elanike kaasamiseks on 2011 aasta alguses loodud valda Haaslava Valla Noortevolikogu, milles on 15 liiget. Lisaks on noortel võimalus osaleda koolis õpilasesinduse tegevuses ning noorkotkaste ja kodutütarde tegevustes.

Vajadusel viiakse läbi elanike seas küsitlusi (ka Haaslava valla Hea Tegu valitakse rahvahääletusel). Arengukavade koosolekutel viiakse läbi erinevate sihtrühmade töögrupe. On koostatud ka erinevate külade arengukavasid, mille koostamise käigus on kaasatud võimalikult paljusid elanikke.

*Allikas: Haaslava vallavalitsus*

### 29. Kultuurielus osalemise ja tarbimise võimalus

#### SPORT

- Sillaotsa Spordihoone (võrkpall, korvpall, jõusaal)
- Sillaotsa Kooli spordiväljak
- Sillaotsa Kunstmurukattega Tenniseväljak
- Kurepalu supelrand
- Kurepalu vabaajapark-jõulinnak
- Rannavõrkpalli platsid kõigis asumites, kus elab üle 100 inimese (Roiu alevik, Kurepalu, Ignase, Aardla)
- Lange Motokrossirada
- Vooremäe Terviserada / suusarajad, kelgumägi jms.
- Liikumisingid Priiuse Seltsimajas
- Ratsutamine

### NOORED

- Roiu Noortekeskus – igal tööpäeval erinevad tegevused koostöös MTÜga Tähe Noorteklubi
- Sillaotsa Kooli huviringid (suusaring, tantsuring jne.)
- Noortevolikogu
- Õpilasesindus Sillaotsa Koolis
- Noorkotkad ja Kodutütred
- Lauluring Priiuse Seltsimajas
- Avatud Noortekeskuse Projekti tegevused
- Mänguväljakud külades
- Sillaotsa Kool ja lasteaed Roiul

### PENSIONÄRID

- Roiu Päevakeskus
- Priiuse Seltsimaja – vestlusring, naistantsurühm, meesteklubi

### MUU KULTUUR

- Roiu Raamatukogu
- Priiuse Segakoor
- Haaslava Meeskoor
- Kantritantsurühm Prii-line
- Seltskonnatantsukursused
- Noorte tantsurühm
- Rahvateater
- Kurepalu Külaselts Priius
- Mõra külaselts
- Lennundusmuuseum

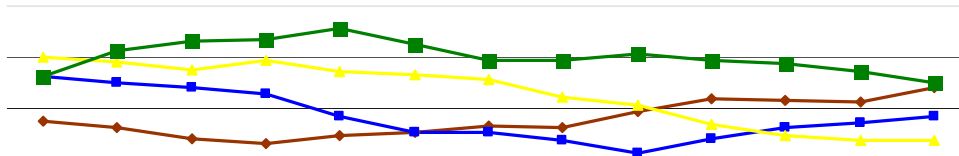
*Allikas: Haaslava vallavalitsus*

## 7. LASTE JA NOORTE TURVALINE NING TERVISLIK ARENG

### 30. Laste arv omavalitsuses

Haaslava vallas on aastate lõikes olnud kõige rohkem 15-19 aastaseid noori. Laste arv on viimase 10 aasta jooksul mõnevõrra langenud, vaid 1-4 aastaste laste arv on kasvanud, ning viimastel aastatel jäänud stabiilsemaks. Kui aastal 2001 oli Haaslava vallas 506 last (vanuses kuni 19a) siis 2012 aastal on neid pea 100 võrra vähem (402).

Laste arv Haaslava vallas



	2000	2001	2002	2003	2004	2005	2006	2007	2008	2009	2010	2011	2012
1-4a	86	81	70	65	72	76	82	80	96	108	107	105	119
5-9a	131	124	120	113	91	76	75	67	55	69	80	85	91
10-14a	150	145	137	146	136	132	127	110	103	84	72	67	68
15-19a	131	156	166	167	178	162	147	147	152	146	143	136	124

Joonis 7.1: Laste arv Haaslava vallas aastate lõikes

Allikas: Eesti Statistikaamet

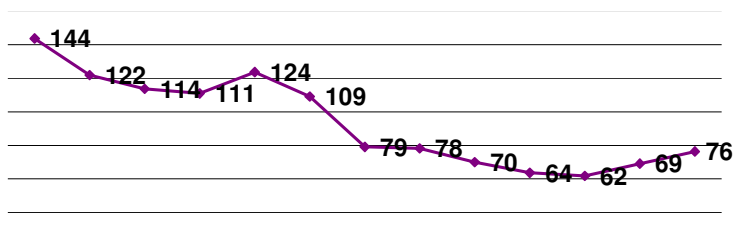
### 31. Laste arv haridusasutustes

Haaslava vallas asub Sillaotsa Kool (lasteaed - põhikool), kuhu 2012 aasta 1. septembril astus 1. klassi 12 last. Sillaotsa kool on väike ning seda näitab ka õpilaste arv – näiteks viiendas klassis õpib 2012 aasta sügisel vaid kolm õpilast. 2012 aastal õpib koolis kokku 76 õpilast.

Alljärgnevalt jooniselt on näha, et õpilaste arv Sillaotsa koolis on aastate jooksul märkimisväärselt langenud. Vaid viimasel paaril aastal on see mõnevõrra tõusma hakanud.

Võrreldes aga laste arvu vallas, mis on seal koolis käivatest lastest kordi kõrgem võib järeldada, et paljud lähevad kooli Ülenurme ja/või Tartu linna suurematesse koolidesse.

Õpilaste arv Haaslava Sillaotsa koolis

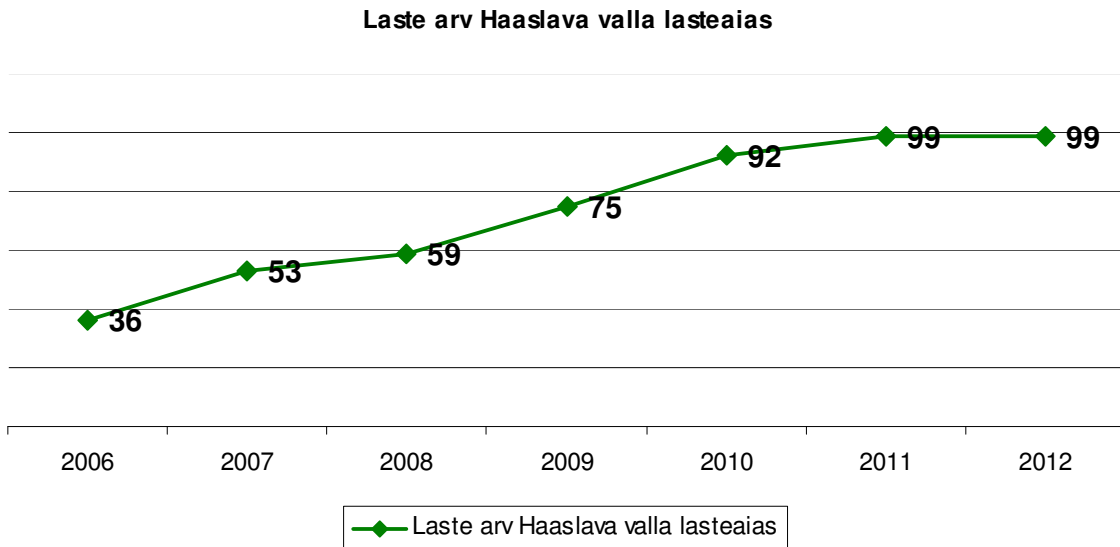


	2000	2001	2002	2003	2004	2005	2006	2007	2008	2009	2010	2011	2012
Õpilaste arv Haaslava Sillaotsa koolis	144	122	114	111	124	109	79	78	70	64	62	69	76

Joonis 7.2: Õpilaste arv Haaslava valla Sillaotsa koolis

Allikas: Haaslava vallavalitsus; Sillaotsa kooli kodulehekülg: <http://www.sillaotsa.edu.ee/>

Laste arv Haaslava valla lasteaias on aastate jooksul kasvanud ning aastaks 2012 on see tõusnud sajani. 7me aasta jooksul on laste arv tõusnud pea aegu 2/3ndiku võrra (ka väikeste laste arv on vallas paralleelselt tõusnud).



Joonis 7.3: Laste arv Haaslava valla lasteaias  
Allikas: Haaslava vallavalitsus

### 32. Lastele ohutu elu- ja õpikeskkond

- Haridusasutuste juures on olemas ülekäigurajad
- Välja on vahetatud tingimustele mitte vastavad laste ronilad erinevates asutustes
- Haridusasutuste ruumid on renoveeritud ning ohutusnõuded täidetud
- Veekogude äärtes on rannaalad (Roiul, Kurepalus) ning Kurepalus ka infotahvel veeohutusest

Liiklusohutuse seisukohalt on väga oluline Tõrvandi-Roiu-Uniküla maantee äärde eraldi muldkehal asetseva valgustusega kergliiklustee ehitamine. Sellel teel liigub palju jalakäijaid ja rattureid, kellest suurema osa moodustavad tervisespordiharrastajad, kes liiguvad linnast Vooremäe terviseradadele. Ehitatud on kergliiklustee Roiu alevikust Päkste külas asuva Sillaotsa Koolini, millel aga puudub valgustus.

Allikas: Haaslava vallavalitsus; Haaslava valla arengukava 2011-2018

### 33. Tervist edendavad koolid, lasteaiad ja töökohad

Tervist Edendavate Koolide liikumise ideoloogia toetab terviseteadlikkuse tõusu ning tervisliku eluviisi kujunemist. Tervist edendavate koolide tegevus toetub koostöö ja – tegemise printsiibil füüsilise, sotsiaalse ja vaimse tervise tugevdamise eesmärgil. Tervist edendavate koolide ülesanne on oma tegevuste kaudu järjepidevalt toetada ja kujundada kooli sisemisi kvalitatiivseid muutusi vastavalt väliskeskkonnast tulenevatele mõjutustele, et rajada selline elu- ja töökeskkond, mis arendab ja tugevdab tervist

Tervist edendavate lasteaedade missioon on liita koolieelses eas olevate lastega tegelevate või nende heaolu eest vastutavate täiskasvanute huvid ja eesmärgid lapse arengut ja tervist

positiivselt mõjustavatele tegevustele ja nende tegevuste kaudu tagada lastele ning kogu töökollektiivile parem vaimne, füüsiline ja sotsiaalne tervis.

- Sillaotsa kool ei ole tervist edendavate lasteaegade ega kooliga liitunud

Tervist edendavate töökohtade põhimõte seisneb töökeskkondades terviseohtude vältimises ja töötaja tervise kaitses, töötingimuste kohandamises töötaja võimetele, tervise edendamises ja esmatasandi tervishoius. Arvestada tuleb iga töökoha planeerimisel inimese elukvaliteedi aspektidega, mis tähendab füüsilist, psüühilist ja sotsiaalset heaolu töökeskkonnas, mida ei saa mõõta ainult tööõnnetuste ja kutsahaiguste esinemise põhjal.

- Hetkel pole teadaolevalt Haaslava vallas antud võrgustikuga liitunud

### **34. Kooli ja lasteaia terviseteenuse olemasolu**

Kooli/ lasteaia terviseteenuse all on mõeldud psühholoogi, logopeedi, tervishoiutöötaja, sotsiaaltöötaja ja liikumisõpetaja olemasolu haridusasutuses.

- Nii lasteaia kui ka koolis töötab 0,5 koormusega logopeed-eripedagoog
- Lasteaia liikumistunde annab kooli kehalise kasvatuse õpetaja

### **35. Toitlustus haridusasutustes**

*Koolitoidu hindamine kohalikul tasandil:*

- Koolis on toitlustus õpilastele tasuta
- Lasteaia maksab toidu eest lapsevanem.
- Nii lasteaia kui koolis söövad kõik lapsed.
- Vähekindlustatud perede toiduraha osalist või täielikku tasumist toetab vallavalitsus.

### **36. Teenuste kättesaadavus laste ja noortega tegelevates asutustes**

- *Koolitoid* - tasuta.
- *Koolitransport* - kooli ja tagasi on transport tasuta oma kooli lastele (piirkonniti valla bussiring ning maakonnaliin). Samuti toetatakse õpilaste koolitransporti nendesse õppeastmetesse, mis meil kohapeal puuduvad (gümnaasium).
- *Lasteaia kohad* - hetkeseisuga käesoleval õppeaastal (2012) järjekorda ei ole, järgmiseks õppeaastaks on erinevas vanuses lapsi järjekorras kokku 31; 2014 on 4 last järjekorras; 2015 1 laps (numbrid muutuvad pidevalt).
- *Lasteaia seotud kulud lapsevanemale* (õppemaks, toitlustusmaks jne.) - Osalustasu suurus on 12,78 eurot kuus ühe lapse kohta, millest 5,11 eurot arvestatakse õppevahendite kulude katteks ja 7,67 eurot kasutatakse lasteaia majanduskulude, personali töötasu ja sotsiaalmaksu osaliseks katteks. Toidupäeva maksumus on sõimerühmas 1,15 eurot, aiarühmas 1.30 eurot.
- *Pikapäevarühmad* - koolis on pikapäevarühm tasuta, pikapäevarühma raames toimub ka õhtuote söömine.
- *Õpilasmalev* - puudub
- *Alushariduses õppekavavälised tegevused* - koolieelikute rühmale on suusaring, mis on tasuta.



- *Laste ja noortega seotud erinevad nõustamised, mis on kohaliku omavalitsuse elanikele kättesaadavad* - õppenõustamine koolis
- *Ujumisõpetus koolis* - riikliku õppekava kohaselt 3 klassi ujumise algõpetus, mida rahastab riik. 6 klassis on valla finantseerimisega ujumise jätkuõpetus.
- *Huviringide/ trennide rahastamine/ toetamine* - huviringid koolis tasuta, lisaks toetab vald ka õpilaste ning mujal õppivate noorte huvihariduse omandamist teistes omavalitsustes (spordiringid, muusikakoolid jne)
- *Kooliminevate laste toetused* - esimesse klassi astuja toetus oma põhikoolis, erikoolis ning venekeelses kooli 120 EUR, mujal põhikoolides 40 EUR. Põhikooli lõpetaja toetus 40 EUR (Sillaotsa Kooli lõpetajale). Toetatakse täiendavalt suuri peresid ning majanduslikult vähemkindlustatud.
- *Lastetoetused* - suurtele peredel ja majanduslikult vähekindlustatud peredele.

*Allikas: Haaslava vallavalitsus*

### **37. Laste subjektiivne tervisehinnang**

Eesti kooliõpilaste tervisekäitumise uuring 2009/2010 õ.a on kirjeldatud noorte tervise seisundit regioonide kaupa. Uurimus viidi läbi Eesti Vabariigi üldhariduskoolide 5.,7. ja 9. klasside õpilaste hulgas ning sihtrühmaks on 11-, 13- ja 15-aastased noorukid.

Tartu-, Jõgeva-, Põlva-, Valga-, Võrumaa regioonis, kuhu alla ka Haaslava vald jääb, hindasid oma tervist väga heaks kokku 30,9% küsimustikule vastanud noortest. See on ka kõige kõrgem protsent võrreldes teiste regioonidega Eestis. Poiste tervisehinnang oli tüdrukute omast veidi kõrgem (poised 33,1%; tüdrukud 28,9%).

Heaks või väga heaks hindasid meie piirkonnas oma tervist lausa 87,8 vastanutest ning samuti poiste tervisehinnang enesele oli protsendi võrra kõrgem, kui tüdrukute hinnang. 11. aastaste vanusegrupis oli hinnang üle 90%.

Oma tervist rahuldavaks või väga halvaks hinnanute protsent piirkonna alusel oli taas väikseim Tartu-, Jõgeva-, Põlva-, Valga-, Võrumaa regioonis – 12,2% hindasid siis oma tervist rahuldavaks või väga halvaks.

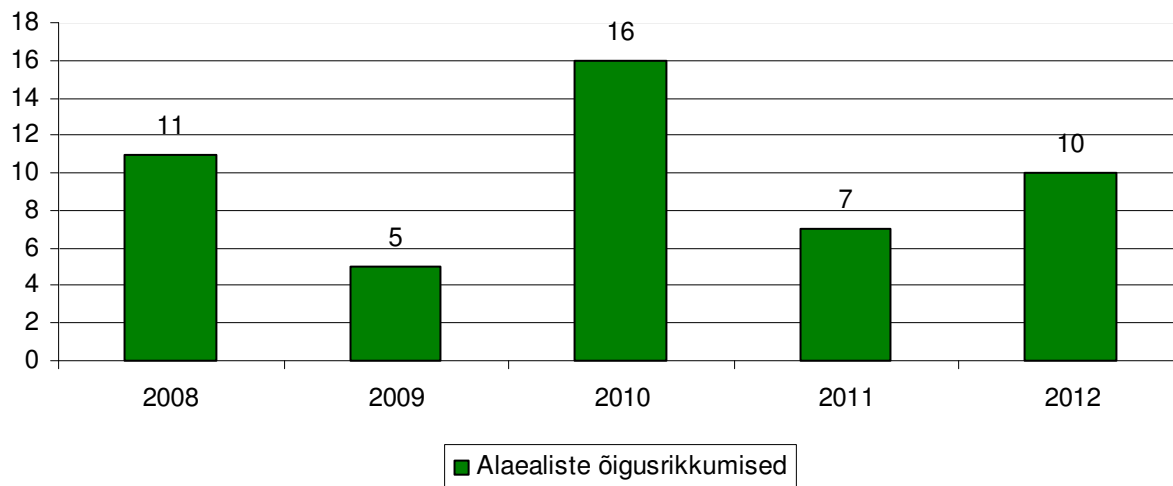
Antud uuringu baasil ei saa aga Haaslava valla suhtes adekvaatseid järeldusi teha, kuna andmed haaravad väga suurt piirkonda ja mitmeid valdasid. Siinkohal tasuks kaaluda subjektiivse tervisehinnangu uuringu läbiviimist ka Haaslava vallas.

*Allikas: Eesti kooliõpilaste tervisekäitumise uuring 2009/2010. õa.*

### 38. Alaealiste õigusrikkumised

2012. aastal pandi Haaslava vallas alaealiste poolt toime 10 õigusrikkumist. Rikkumiste arv on aastate lõikes üsna palju kõikunud, kõige madalam on olnud see aastal 2009 (5 rikkumist) ning kõige kõrgem aastal 2010 (16 rikkumist).

**Alaealiste õigusrikkumised Haaslava vallas, aastate lõikes**



*Joonis 7.4: Alaealiste õigusrikkumised Haaslava vallas  
Allikas: Haaslava vallavalitsus*

## 8. TERVISLIK ELU-, ÕPI- JA TÖÖKESKKOND

### 39. Transport ja teedevõrk

Valla territooriumil on ligi 100km maanteid. Nendest asfaltbetoonkattega 27,5km ning kruusakattega 72,5 km.

Riigimaanteed:

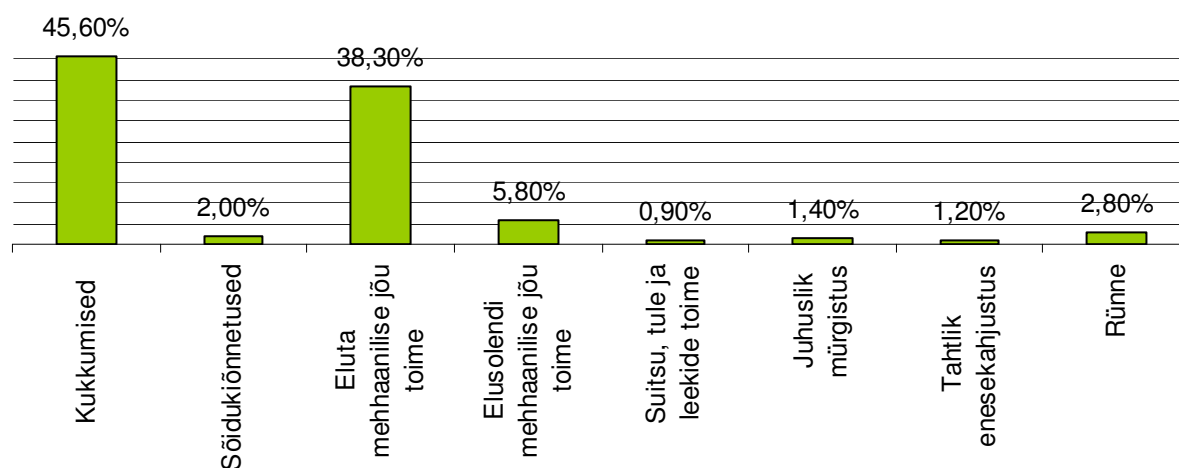
Tee nr	Maantee nimetus	Üldpikkus km
260	Vana-Kastre - Roiu	10,5
262	Haaslava - Aadami - Uniküla	12,5
263	Igevere - Vana-Kuuste	2,7
264	Uniküla - Vastse-Kuuste	2,1
265	Reola - Hammaste	14,4
267	Melliste - Kriimani	8,3
140	Tõrvandi - Roiu - Uniküla	14,7
141	Haaslava - Vana-Kuuste	10,2
142	Vana-Kuuste - Lootvina	5,9

Joonis 8.1: Riigimaanteed Haaslava vallas  
Allikas: Haaslava vallavalitsus

### 40. Ravijuhtumid

Aastal 2011 esines Haaslava vallas kõige rohkem vigastuste ravijuhtumeid kukkumiste tagajärjel ning järgmisena eluta mehhaanilise jõu toime tagajärjel. Ka teistes Tartu maakonna valdades on antud näitajad suurimad ning jäävad 40-60 protsendi vahele kõigist ravijuhtumitest.

#### Vigastuste ravijuhtumid (% kõigist ravijuhtumitest) Haaslava vallas aastal 2011

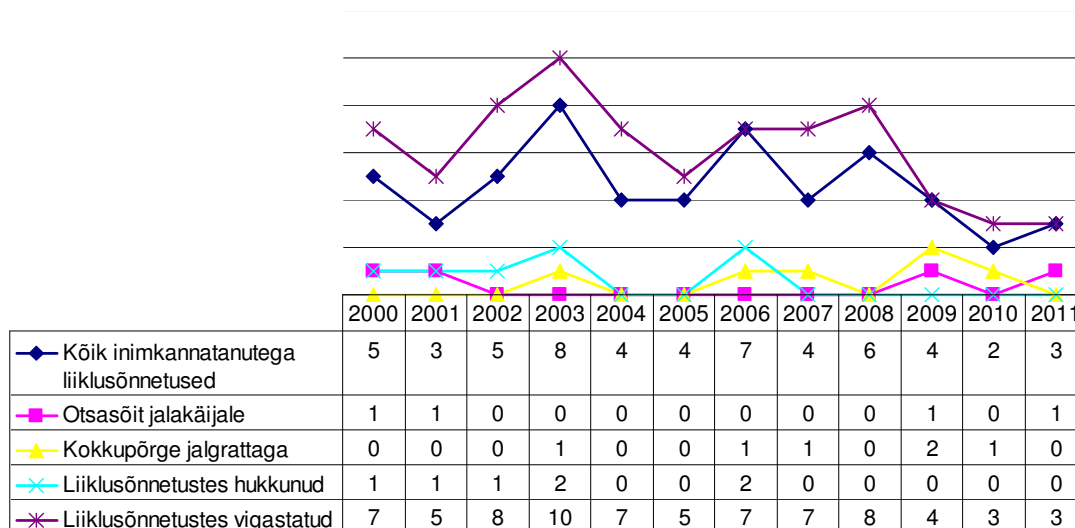


Joonis 8.2: Vigastuste ravijuhtumid Haaslava vallas aastal 2011  
Allikas: Eesti haigekassa

## 41. Liiklusõnnetused

Liiklusõnnetuste arv on Haaslava vallas viimastel aastatel märkimisväärselt langenud, nii inimkannatanutega liiklusõnnetused kokku kui ka vigastatute arv. Surmaga lõppevaid liiklusõnnetusi ei ole Haaslava vallas aastast 2008 juhtunud.

**Liiklusõnnetused Haaslava vallas aastate lõikes**



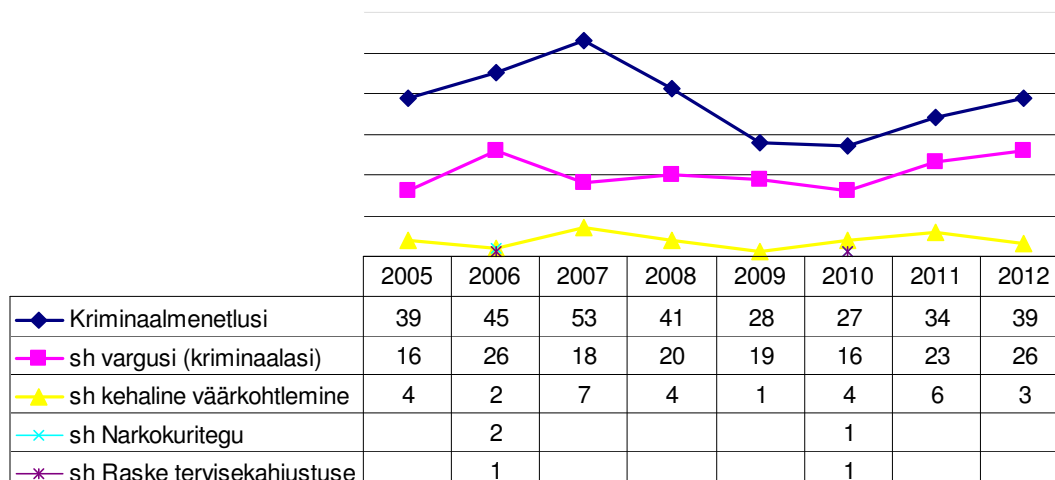
Joonis 8.3: Liiklusõnnetused Haaslava vallas aastate lõikes

Allikas: Tervise Arengu Instituut

## 42. Kuritegevus

Kuritegude arv on aga viimastel aastatel veidi tõusnud (kriminaalmenetluste ja varguste arv). Narkokuritegusid ning raskeid tervisekahjustusi ei ole viimase paari aasta jooksul esinenud.

**Kuritegude arv Haaslava vallas aastate lõikes**

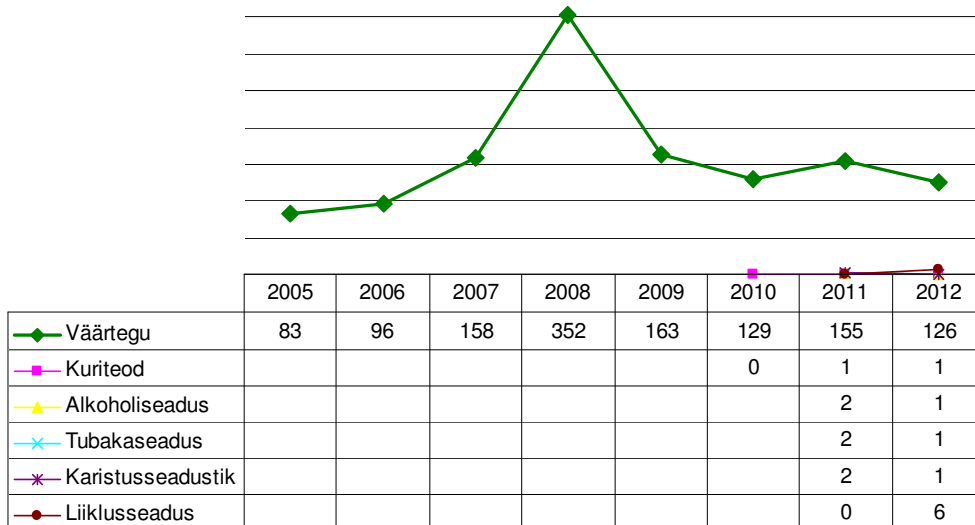


Joonis 8.4: Kuritegude arv Haaslava vallas aastate lõikes

Allikas: Haaslava vallavalitsus

Väärtegude arv Haaslava vallas on olnud üsna kõikuv ning kõige suurem 2008 aastal (lausa mitmekordistunud). 2012. aastal on väärtegude arv mõnevõrra vähenenud.

Väärteod Haaslava vallas aastate lõikes



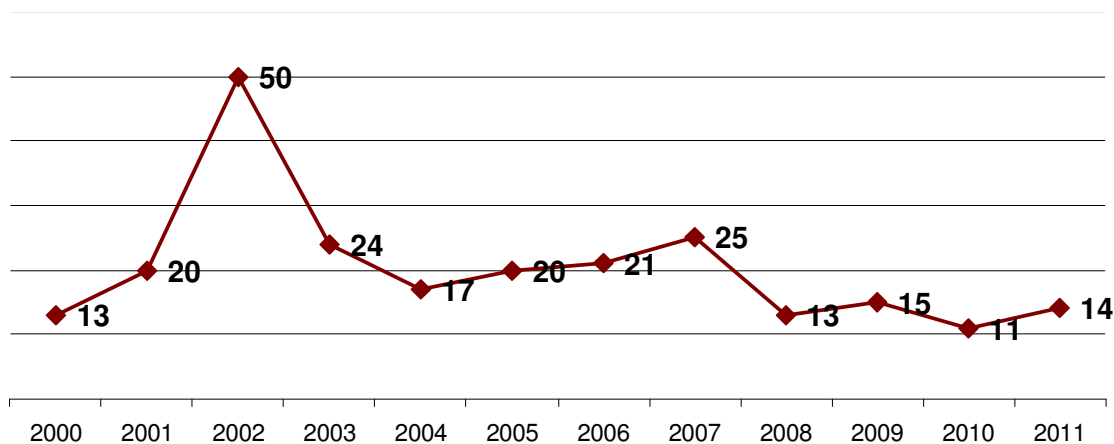
Joonis 8.5: Väärtegude arv Haaslava vallas aastate lõikes  
Allikas: Haaslava vallavalitsus

### 43. Tulekahjud

Tulekahjude arv kajastab tuleohutusnõuete täitmist paikkonnas ja inimeste ohuteadlikkust. Peamised tulekahjude põhjused on: hooletus lahtise tulega ümberkäimisel, laste mängimine tulega, lõkke tegemine valesse kohta või selle järelevalveta jätmine, lõkkest lendavad sädemed, kulu põletamine, katkised elektri- või kütteseadmed või nende vale kasutamine, tahtlik süütamine, äike ja suitsetamine.

Tulekahjude arv on viimase nelja aastaga mõnevõrra vähenenud ning ei ole niivõrd palju kõikunud kui 2000 aastate alguses. Viimastel aastatel ei ole Haaslava vallas hukkunute ega tõsiste vigastanutega tulekahjusid esinenud.

Tulekahjude arv Haaslava vallas aastate lõikes



Joonis 8.6: Tulekahjude arv Haaslava vallas aastate lõikes  
Allikas: Eesti Statistikaamet

#### **44. Kohaliku omavalitsuse alkoholipoliitika**

Kirjeldab alkoholi kättesaadavust ning kohaliku omavalitsuse initsiatiivi vähendada alkoholi tarbimist ja sellest tulenevaid probleeme.

Haaslava vald eraldi alkoholi müüki reguleerinud ei ole, kehtivad üleriiklikud regulatsioonid. Avalikus kohas alkoholi tarbimist taunitakse ning tekkivatele juhtudele reageeritakse koostöös piirkonna komissariga. Alkoholi müüvaid asutusi on Haaslava vallas 2012. aastal kaks. Nendeks on Roiu tankla ja Roiu AjaO kauplus. Kauplustes kehtib alkoholi müügi piirang kella 10.00 kuni 22.00-ni.

## 9. TERVISLIK ELUVIIS

### 45. Subjektiivne tervise enesehinnang

Haaslava vallas ei ole veel läbi viidud paikkondlikku tervisekäitumise uuringut.

- Füüsiline aktiivsus on paranenud viimaste aastate jooksul kuna võimalused liikumiseks on viimastel aastatel suurenenud. On ehitatud kergliiklustee, valgustatud suusarajad, terviserajad Kurepalus, spordiväljakud jne.
- Toitumine. Seoses kõrgete hindadega kohalikes poodides ei ole kõik värske ja tervislik nii kättesaadav, kuid aina rohkem on hakatud koduaias ise kasvatama (see loob küll soodsamad võimalused, kuid pakub ühekülgsemat toitu).
- Alkoholi tarbimine. Pigem suur. Palju on pikaajalisi töötuid ning samuti alkoholi tarvitamisega (sh ka noorte hulgas) seotud õigusrikkumisi.
- Suitsetamine. Pigem palju. Kohalikus koolis on probleem märkimisväärselt vähenenud, varem oli ka seal ca 5-10% tubakatooteid tarvitavaid noori mehi.
- Narkootiliste ainete tarbimine. Ei ole märkimisväärselt täheldatud.

*Allikas: Haaslava vallavalitsus*

### 46. Tervisealase teabe kättesaadavus

Võimaldab hinnata teabe kättesaadavust ja planeerida vajadusel efektiivsemaid viise tervisealase teabe edastamiseks. Arvestada ka üleriigilise meedia poolt pakutavat terviseinfot, et see parimas variandis ja ulatuses toetaks paikkonna poolt pakutavat.

Kasutatakse internetilehekülge [www.terviseinfo.ee](http://www.terviseinfo.ee), mille kaudu ollakse kursis toimuvate uudiste ja üritustega (üleriigiline) ning kohalikul tasandil saab tervisealast informatsiooni Tartu maakonna tervisetööst ([lea.saul@tartumaa.ee](mailto:lea.saul@tartumaa.ee)). Kasutatakse ka info edastamiseks Haaslava valla infolehte Teataja, valla kodulehekülge ning ametite pressiteateid.

### 47. Tervislikku eluviisi toetavad üritused

On korraldatud tervisepäevi, näiteks kepikõnniüritus ning erinevaid loengud tervisliku toitumise teemadel. Lisaks toimuvad ka loengud päevakeskustes tervislike eluviiside teemadel.

Samuti on võimalik kõigil kasutada Vooremäe Terviserada ning suusaradu ning avatud on liikumisringid Priiuse Seltsimajas.

### TERVISETEENUSED:

- Perearstid - perearsti vastuvõtt 5 päeva nädalas kohapeal, 2 korda nädalas käib valla buss millega on tagatud arstiabi ka kaugemate külade inimestele.
- Eriarstiabi (väljaspool haiglaid) - Eriarstiabi saavad Haaslava valla inimesed Tartu linnast.
- Haiglaid (sh. hooldushaiglaid) - Kohapeal haiglaid ei ole. Koostöös naabervaldadega oleme saanud hooldushaiglate probleemi lahendada.
- Hambaravi teenus - Hambaravi teenus on vallas olemas (2 korda nädalas).

- Apteegiteenus - Apteek on vallas olemas (3 korda nädalas).
- Koolitervishoiu teenus - Koolitervishoiu eest kannab hoolt kohalik perearst ja perearsti õde.
- Ämmaemanda teenus - Pakuvad Tartu linna raviasutused.
- Koduõendus- ja hooldusteenused - teenus vallas puudub, kuid vajadusel pakub teenust kohalik perearsti õde. Koduteenuseid osutatakse 12 inimesele. Koduteenusteks on kõige sagedamini toidukauba ja ravimite toomine, kütte muretsemine ja tuppa toomine, vajadusel vee toomine, autoga arsti juurde viimine, raviasutusse transportimine ja muud vajalikud tegemised majapidamises.
- Toitumisalane nõustamine - nõustamist teostab perearst.
- Sõltuvusest loobumise nõustamine - nõustamisteenust teostab perearst.



## 10. KOKKUVÕTE

Haaslava valla, kui keskmise suurusega valla rahvaarv on aastatega tõusnud ning on näha, et üsna mitmetes valdkondades on hakatud majanduslangusest tingitud tagasilöökidest välja tulema. Iive on olnud positiivne (Joonis 4.8) ning suremus vähenenud (Joonis 4.7).

Nii nagu ka ülejäänud Eestis on aina suuremaks probleemiks kerkimas vananev rahvastik (Joonised 4.3 ja 4.4) ning seetõttu tööealistele elanike õlule kerkiv raskem koorem. Seda näitab nii tööturusurveindeks (Joonis 4.10), mis aina madalamaks muutub ning ka ülalpeetavate määr, mis viimase aastaga mõnevõrra on tõusnud (Joonis 6.6). Lisaks on tõusnud märkimisväärselt puuetega täiskasvanute arv 65+ vanuses (Joonis 6.9) kui ka puuetega laste arv (Joonis 6.10).

Kaasatus kogukonna tegevusse Haaslava vallas on üsnagi positiivne, sest võimalusi osa võtta nii spordi, kultuuri kui huvitegevustest on vallarahvale kättesaadav. Siiski on märgatav üsna vähene elanike kaasamine just tervislike eluviise toetavate ürituste puhul, mida vallas üsna vähe korraldatakse.

Lisaks ei ole viidud Haaslava vallas läbi subjektiivset tervisehinnangut, mis kindlasti rahva tervise kohta informatsiooni edasiseks arenguks annaks.

HAASLAVA VALLA TERVISEPROFIILI TEGEVUSKAVA  
kuni 2015

Tegevus	eesmärk	aeg	elluviija	ressursid
Koostöö Tartumaa Tervisetoga haigusi ennetavate ja terviseteadlikkust tõstvate ürituste elluviimisel.	Elanike terviseteadlikkuse tõstmine	2013-2015	KOV, Tartu Maavalitsus	KOV, Tartumaa Tervisetuba
Nakkushaiguste püsiv langustendents, teabeürituste, koolituste korraldamine	Elanike terviseteadlikkuse tõstmine	2013-2015	KOV, perearstikabinet	KOV, projektid
Külade elanike kaasamine paikkondlike tegevuste elluviimisele ( kultuuri- ja sporditegevustesse)	Kogukonna sidususe suurendamine	2013-2015	KOV, kolmas sektor	KOV, projektid
Riskirühma kuuluvate isikutele rakenduse pakkumine avalikel-ja heakorratöödel	Kogukonna sidususe suurendamine	2013-2015	KOV	KOV, riik
Töötutele ümberõppevõimaluste ja koolituste tutvustamine	Kogukonna sidususe suurendamine	2013-2015	KOV, riik	KOV, riik, projektid
Puuetega inimeste elukeskkonna parendamine, juurdepääsuvõimaluste avardamine avalikele teenustele, kaasamine kogukonna tegevustesse	Tervist toetava keskkonna arendamine	2013-2015	KOV, riik	KOV, riik, projektid
Valla sotsiaalse infrastruktuuri arendamine ( sotsiaal-korterite rajamine, võimalused ja vahendid KOV osaluseks rajatavasse hooldekodusse)	Tervist toetava keskkonna arendamine	2013-2015	KOV	KOV, riik, projektid
Kohaliku omavalitsuse alkoholipoliitika väljatöötamine	Tervist toetava keskkonna arendamine	2013-2015	KOV	KOV, riik
Tervist edendavate koolide, lasteaedade ja töökohtade võrgustiku arendamine	Tervist toetava keskkonna arendamine	2013-2015	KOV, haridusasutused, Tartumaa Tervisetuba	KOV, haridusasutused
Laste ja noorte koolivaheaegade ja vaba aja võimaluste sisustamine kohalike võimaluste abil ( Vooremäe Terviserada, rannavõrkpalliplatsid asumites, Kurepalu vabaajapark-jõulinnak, Priiuse Seltsimaja,	Laste tervislik ja turvaline areng	2013-2015	KOV, mtü.d, noortekeskus, haridusasutused, ettevõtted	KOV, mtü.d, haridusasutused, ettevõtted, projektid

Lennundusmuuseum, Roiu noortekeskus)				
Traumaennetustöö arendamine vallas	Tervist toetava keskkonna arendamine, elanike teadlikkuse tõstmine	2013-2015	KOV, mtü.d, noortekeskus, haridusasutused, ettevõtted	KOV, mtü.d, haridusasutused, ettevõtted, projektid
Tervisespordiga tegelemise ja vaba aja võimaluste arendamine ning mitmekesistamine vallas	Tervist toetava keskkonna arendamine	2013-2015	KOV, mtü.d, noortekeskus, haridusasutused, ettevõtted	KOV, mtü.d, haridusasutused, ettevõtted, projektid
Sillaotsa Spordihoone ja spordiväljaku rakendamine elanike sportlike tegevuste elluviimiseks	Tervislike eluviiside kujundamine	2013-2015	KOV, mtü.d, noortekeskus, haridusasutused, ettevõtted	KOV, mtü.d, haridusasutused, ettevõtted, projektid
Vooremäe kui regionaalse spordi- ja tervisekeskuse arendamine	Tervist toetava keskkonna arendamine	2013-2015	KOV, riik	KOV, riik, projektid
Spordiürituste korraldamine (tervisepäev, ujulapäevad, koolisport, spordiürituste sari)	Tervislike eluviiside kujundamine	2013-2015	KOV, spordiseltsid, , mtü.d, noortekeskus, haridusasutused, ettevõtted	KOV, projektid
Spordilaagrite korraldamine	Tervislike eluviiside kujundamine	2013-2015	KOV, spordiseltsid, haridusasutused	KOV, riik, allasutsued
Viidamajanduse täiendamine ja kinnistute märgistamine	Terviseteenuste kättesaadavuse parandamine	2013-2015	KOV, kolmas sektor	KOV, omanikud, projektid
Juurdepääsuteede parendamine	Terviseteenuste kättesaadavuse parandamine	2013-2015	KOV	KOV, riik
Uuringute läbiviimine elanike rahulolu kohta terviseteenustega ; perearstide ja pereõdede kaasamine tervistedendavatesse projektidesse.	Terviseteenuste kättesaadavuse parandamine	2013-2015	KOV, perearstikabinet	KOV, perearst, projektid, Tartumaa Tervisetuba

